

Reykjavíkurborg

Ársreikningur
2022



Reykjavíkurborg
kt. 530269-7609
Ráðhúsi Reykjavíkur
Tjarnargötu 11
101 Reykjavík

Reykjavíkurborg

Ársreikningur 2022

Efnisyfirlit

	Bls.
Skýrsla og áritun borgarstjóra og borgarráðs	2-3
Áritun borgarstjórnar	4
Áritun óháðs endurskoðanda	5-8
Rekstrarreikningur	9
Efnahagsreikningur	10-11
Sjóðstremisýfirlit	12
Skýringar	13-38
Óendurskoðað fylgiskjal:	
Yfirlýsing um stjórnarhætti og ófjárhagslegar upplýsingar	39-49

Skýrsla og áritun borgarstjóra og borgarráðs

Endurskoðaður ársreikningur Reykjavíkurborgar fyrir árið 2022 er gerður í samræmi við sveitarstjórnarlög, lög um ársreikninga og reglugerð um bókhald, fjárhagsáætlanir og ársreikninga sveitarfélaga. Í ársreikningnum er gerð grein fyrir reikningsskilaaðferðum.

Starfsemi Reykjavíkurborgar er skipt í A-hluta og B-hluta. Til A-hluta telst starfsemi sem að hluta eða öllu leyti er fjármögnuð með skatttekjum, en í B-hluta eru fyrirtæki sem eru að hálfu eða meirihluta í eigu borgarinnar og eru rekin sem fjárhagslega sjálfstæðar einingar.

Rekstrarniðurstaða A- og B-hluta á árinu 2022 var jákvæð um 5.953 m.kr. Heildareignir A- og B-hluta samkvæmt samanteknum efnahagsreikningi 31. desember 2022 námu samtals 870.333 m.kr. og heildarskuldir ásamt skuldbindingum voru 446.378 m.kr. Eigið fé nam 423.955 m.kr., en þar af nam hlutdeild minnihluta 16.350 m.kr. Afkoma A- og B-hluta var undir því sem áætlun gerði ráð fyrir sem nam 3.095 m.kr. Helstu frávik skýrist einkum af matsbreytingu fjárfestingaeigna hjá Félagsbústöðum 14.528 m.kr. umfram áætlun, fjármagnsgjöldum sem voru 12.687 m.kr. umfram áætlun sem að hluta má rekja til aukinnar verðbólgu sem var 9,9% á árinu meðan áætlun gerði ráð fyrir 3,3% hækkun. Launakostnaður var 656 m.kr. undir áætlun, hækkun lífeyrisskuldbindingar nam 2.844 m.kr. umfram áætlun og annar rekstrarkostnaður var 4.113 m.k. hærrí en áætlun gerði ráð fyrir. Rekstrartekjur A- og B-hluta námu samtals 223.426 m.kr. á árinu og voru 2.342 m.kr. hærrí en áætlun gerði ráð fyrir. Fjárfestingar í rekstrarfjármunum námu 44.402 m.kr. og voru 959 m.kr. lægri en áætlun gerði ráð fyrir.

Rekstrarniðurstaða A-hluta á árinu 2022 var neikvæð um 15.605 m.kr. Heildareignir A-hluta samkvæmt efnahagsreikningi 31. desember 2022 námu samtals 257.097 m.kr. og heildarskuldir ásamt skuldbindingum voru 174.487 m.kr. Eigið fé nam 82.610 m.kr. Afkoma A-hluta var 12.781 m.kr. lakari en áætlun gerði ráð fyrir. Þar af var annar rekstrarkostnaður 5.455 m.kr. yfir fjárheimildum, hækkun lífeyrisskuldbindingar nam 2.767 m.kr. umfram áætlun og nettó fjármagnsgjöld 5.896 m.kr. hærrí en áætlun gerði ráð fyrir. Rekstrartekjur A-hluta voru 1.916 m.kr. yfir áætlun, framlög jöfnunarsjóðs sveitarfélaga voru 1.386 m.kr. umfram það sem áætlun gerði ráð fyrir.

Álagningarhlutfall útsvars var 14,52%, sem er lögbundið hámark. Álagningarhlutfall fasteignaskatts nam 0,18% í A-flokki íbúðarhúsnæði, 1,32% í B-flokki opinberar byggingar og 1,60% í C-flokki atvinnuhúsnæði. Lögbundið hámark þess er 0,625% í A-flokki, 1,32% í B-flokki og 1,65% í C-flokki.

Þann 1. desember 2022 var fjöldi íbúa í Reykjavíkurborg 139.610.

Umtalsverðar vendingar voru í ytra efnahagsumhverfi Reykjavíkurborgar á árinu 2022. Heimsfaraldur kórónaveiru sem veldur COVID-19 og staðið hafði yfir frá því í byrjun mars 2020 er nú liðinn hjá, en í upphafi árs 2022 reið yfir enn ein bylgn þegar nýtt afbrigði veirunnar náði hámarki í janúar og febrúar. Bylgn fól í sér tímabundið álag á rekstur borgarinnar, einkum á sviði skóla- og velferðarmála og hjá Strætó bs. Viðsnúningur varð á vinnumarkaði þar sem atvinnuleysi hjaðnaði hratt og er nú lægra en fyrir faraldurinn. Stríðið í Úkraínu sem hefur staðið frá því í febrúar 2022 hefur auk kórónaveirunnar leitt til skorts á hrávöru og viðvarandi vandamála í aðfangakeðjum. Áhrifin hafa verið mikil á hagkerfi heimsins og verðbólga jókst hratt í öllum helstu viðskiptalöndum Íslands á síðasta ári. Vegna verðhækkana á húsnæðismarkaði, hárrar verðbólgu og þenslu í hagkerfinu hækkaði Seðlabanki Íslands stýrivexti jafnt og þétt á árinu 2022. Stýrivextir voru 6% í lok ársins og höfðu hækkað um 4% frá því í ársbyrjun þegar þeir stóðu í 2%. Þessi staða setti svip sinn á rekstur borgarinnar og uppgjör á árinu 2022.

Reykjavíkurborg greip til ráðstafana í byrjun september 2022 og samþykkti í borgarráði aðgerðir til að takast á við halla í rekstri og önnur áhrif erfiðra skilyrða í ytra efnahagsumhverfi borgarinnar. Brugðist var við með samdrætti í fjárfestingum og dregið úr lántökupörf. Gjaldskrár voru leiðréttar í ljósi aukinnar verðbólgu. Þá voru settar samræmdar reglur um ráðningar til að gæta aðhalds á því sviði. Fjárhagsáætlun fyrir árið 2023-2027 sem samþykkt var í borgarstjórn 6. des. sl. tekur með sama hætti mið af erfiðri stöðu. Fjárfestingar voru dregnar saman miðað við fyrri áætlanir og umtalsverðar hagræðingaraðgerðir kynntar. Fjármálastefna Reykjavíkurborgar 2023-2027, sem samþykkt var samhliða fjárhagsáætlun, var undirbúin með hliðsjón af fjárhagslega stöðu og efnahagslegu ytra umhverfi borgarinnar. Í stefnunni er skýr áhersla á að hallarekstri og erfiðum aðstæðum í alþjóðlegu efnahagsumhverfi verði mætt með vexti þróttmikils borgarsamfélags til lengri tíma en með markvissum aðgerðum í rekstri og samdrætti í fjárfestingum miðað við áætlanir síðustu ára til skemmri tíma, án þess að dregið verði úr öflugri sókn í uppbyggingu borgarinnar í samræmi við Græna planið og stefnumörkun þess. Skýr sýn verði á græna og vaxandi borg fyrir fólk, sjálfbæran rekstur og fyrirbyggjandi aðgerðir til að lágmarka fjárhagslegar áhættur í rekstri borgarinnar. Nánari upplýsingar um Fjármálastefnu og forsendur fjárhagsáætlunar borgarinnar er að finna á heimasíðu Reykjavíkurborgar.

Skýrsla og áritun borgarstjóra og borgarráðs

Seðlabanki Íslands hefur haldið áfram að hækka stýrivexti það sem af er þessu ári, þar sem ekki hefur tekist að ná niður verðbólgunni og standa þeir nú í 7,5%. Fjárfestingar ársins 2022 voru fjármagnaðar annars vegar með útgáfu skuldabréfa að fjárhæð 16 ma.kr. og hins vegar með lánaramma til 15 ára við Landsbanka Íslands að fjárhæð 6 ma.kr. Reykjavíkurborg áætlað að fjármagna fjárfestingar ársins 2023 með lántökum allt að 21 milljarði króna. Gert er ráð fyrir að lántakan fari fram með útgáfu skuldabréfa á skuldabréfamarkaði, með beinni lántöku eða með öðrum hætti til að mæta fjárför borgarsjóðs á hverjum tíma. Ákvörðun um fyrirkomulag hvers útboðs er tekin í aðdraganda þess, meðal annars að teknu tilliti til lánskjara, stöðu framkvæmda og fjárþarfar á hverjum tíma. Reykjavíkurborg hefur þegar tryggt tæplega helming af áætlaðri lántöku ársins 2023. Annars vegar með útgáfu skuldabréfa sem nemur 4,1 ma.kr. það sem af er ári og hins vegar með samningi við Íslandsbanka um 6 ma.kr. langtímalán, en á það hafa þegar verið dregn 3 ma.kr.

Samþykkt hafa verið lög frá Alþingi sem miða að því að gera sveitarfélögunum kleift að takast á við vanda kórónaveirunnar til skemmri og millilangs tíma með tilslökun í fjármálareglum sveitarstjórnarlaga nr. 138/2011 fram til ársloka 2025, sbr. lög nr. 22/2021.

Upplýsingar sem nauðsynlegar eru til að leggja mat á þróun, umfang, stöðu og áhrif Reykjavíkurborgar í tengslum við umhverfis-, félags- og starfsmannamál ásamt öðru eru settar fram í *Yfirlýsingu um stjórnarhætti og ófjárhagslegar upplýsingar*, sem er fylgiskjal með ársreikningnum.

Samkvæmt bestu vitneskju borgarstjóra og borgarráðs er ársreikningurinn saminn í samræmi við lög og gefur glögga mynd af eignum og skuldum, fjárhagsstöðu og rekstrarafkomu A-hluta og samstæðunnar í heild, og að í skýrslu borgarstjóra og borgarráðs komi fram þær upplýsingar sem krafist er.

Borgarstjóri og borgarráð staðfesta hér með ársreikning Reykjavíkurborgar fyrir árið 2022 með undirritun sinni.

Reykjavík, 27. apríl 2023.

Borgarstjóri

Borgarráð

Ragnhildur Alda M. Vilhjálmisdóttir

Trausti B. Magnússon

Hjörtur Björgjón Helmsdóttir

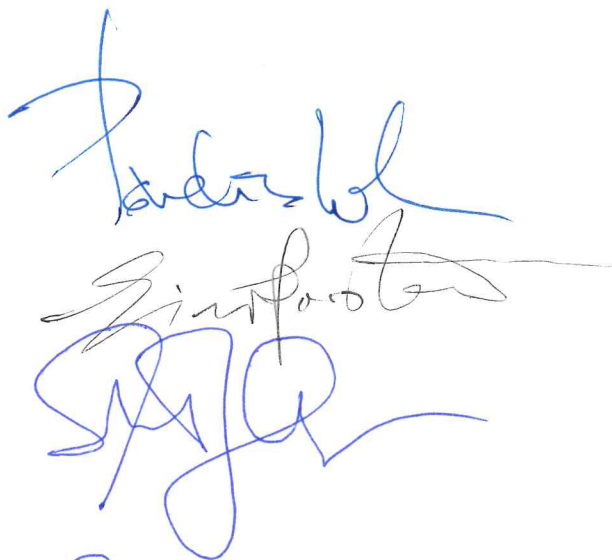
Alexandra Bönn

Áritun borgarstjórnar

Ársreikningur Reykjavíkurborgar fyrir árið 2022 hefur hlotið afgreiðslu borgarstjórnar í samræmi við 61. gr. sveitarstjórnarlaga nr. 138/2011 og er staðfestur og áritaður við síðari umræðu í borgarstjórn.

Reykjavík, 9. maí 2023.

Borgarstjórn



Sannamagdalena Mörtnudóttir

Trústi B. Magnússon

Ólafskjör Sveinsson

Alexandra Bríem

Pjálmar Sveinsson

Kristinn Tullnes

Magnús Davíð Músson

Hlíta Björk Jónsdóttir

Ólafur Þorvaldsson

Sabine Kolof

Ánni Eyta Lárusdóttir

Magnusína Johannsdóttir

Áritun borgarstjórnar, framhald

Áritun með fyrirvara:

Ekki verður betur séð en að í stað samstæðuársreiknings séu hér lögð fram samantekin reikningsskil. Samkvæmt 61. gr. sveitarstjórnarlaga skal samstæðureikningur vera hluti ársreiknings Reykjavíkurborgar. Noti dótturfélag í samstæðu aðrar matsaðferðir í eigin ársreikningi en móðurfélagið skulu unnin ný reikningsskil fyrir dótturfélagið, sbr. 75. gr. ársreikningslaga, þar sem matsaðferðir eru í samræmi við reikningsskil samstæðu.

Reykjavíkurborg og fyrirtæki í samstæðu borgarinnar eiga fasteignir sem notaðar eru til útleigu. Sumar eignanna eru flokkaðar sem fjárfestingarfasteignir í samstæðusreikningsskilum Reykjavíkurborgar, aðrar ekki. Þetta misræmi leiðir til ofmats eigna sem nemur rúmum 20 milljörðum króna árið 2022, sem aftur leiðir til þess að stórfelldu tapi í rekstrinum er breytt í hagnað í samstæðureikningi borgarinnar. Þá er afkoma borgarinnar og skuldaaukning slík að ef fram heldur sem horfir, mun Reykjavíkurborg ekki geta staðið við skuldbindingar sínar. Það er ábyrgðarhluti að gera ekki grein fyrir þessari óvissu í ársreikningnum, enda engin teikn um viðsnúning í rekstri borgarsjóðs. Við undirritum ársreikninginn því með fyrirvara.

Helga Þorgeirsdóttir
Landra Hif Ólafsson
T. Sigila

Marta Þurjónsdóttir
Hleisi Ási Guðteysson
Kjartan Magnússon

Áritun borgarstjórnar, framhald

Áritun með fyrirvara:

Borgarfulltrúi Flokks fólksins undirritar Ársreikning 2022 með fyrirvara vegna skekkju/villu sem kom í ljós við endurskoðun þar sem verðbætur í sjóðstreymi reyndust oftaldar á þriðja milljarð og lántaka vantalin um sömu fjárhæð. Vegna þessa telur borgarfulltrúi Flokks fólksins að erfitt sé að treysta fjármálalegum upplýsingum frá borginni. Einnig er skrifað undir með fyrirvara vegna þess að:

Farið hefur verið með fjármagn af lausung t.d. í stafræna umbreytingu og að fjármunum hefur ekki verið forgangsraðað með þarfir borgarbúa að leiðarljósi.

Hollín Ástaugar Baldursson

Áritun óháðra endurskoðenda

Til borgarstjórnar Reykjavíkurborgar.

Álit

Við höfum endurskoðað ársreikning Reykjavíkurborgar fyrir árið 2022 sem hefur að geyma A-hluta starfsemi sveitarfélagsins og samantekinn ársreikning A- og B-hluta. Hann skiptist í rekstrarreikning, efnahagsreikning, sjóðstremisýfirlit, upplýsingar um mikilvægar reikningsskilaaðferðir og aðrar skýringar.

Það er álit okkar að ársreikningurinn gefi glögga mynd af fjárhagsstöðu borgarinnar 31. desember 2022 og afkomu hennar og breytingu á handbæru fé á árinu 2022, í samræmi við lög um ársreikninga og sveitarstjórnarlög.

Grundvöllur fyrir álit

Endurskoðað var í samræmi við alþjóðlega endurskoðunarstaðla (ISA) en nánar er gerð grein fyrir ábyrgð okkar í kaflanum Ábyrgð endurskoðanda. Við uppfyllum ákvæði siðareglna endurskoðenda á Íslandi og teljumst því óháð samstæðunni. Við teljum að við endurskoðunina höfum við aflað nægilegra og viðeigandi gagna til að byggja álit okkar á.

Lykilatriði endurskoðunarinnar

Lykilatriði endurskoðunarinnar eru þau atriði, sem að okkar faglega mati, hafa mesta þýðingu við endurskoðun okkar á ársreikningi sveitarfélagsins árið 2022. Þessi atriði voru yfirfarin við endurskoðun á ársreikningnum og höfð til hliðsjónar við ákvörðun á viðeigandi álit á honum. Í áritun okkar látum við ekki í ljós sérstakt álit á hverju þeirra fyrir sig.

Eftirfarandi atriði teljum við vera lykilatriði í endurskoðun okkar:

Mat framleiðslu- og veitukerfis Orkuveitu Reykjavíkur

Sjá umfjöllun í skýringu 30 og skýringu 7 um mikilvægar reikningsskilaaðferðir.

Skýring á verulegri áhættu:

Við höfum skilgreint mat framleiðslu- og veitukerfa sem lykilatriði við endurskoðun okkar vegna ársins 2022. Veitu- og framleiðslukerfi Orkuveitu Reykjavíkur eru metin út frá afskrifuðu endurstofnverði í samræmi við ákvæði IAS 16. Lagt er mat á breytingu á byggingarkostnaði sambærilegra eigna og bæði stofnverð og uppsafnaðar fyrningar endurmetnar í samræmi við þær breytingar. Orkuveitan framkvæmir virðisráðgjafarpróf á reikningsskiladegi og færir virðisráðgjafarpróf ef núvirt tekjustreymi er lægra en bókfært virði einstakra eigna. Einnig getur endurstofnverð aldrei orðið hærra en sem nemur núvirtu tekjustreymi.

Forsendur sem stuðst er við í endurmati og virðisráðgjafarprófi byggja á mati stjórnenda og eru að hluta til huglægar. Þar sem eignfærð framleiðslu- og veitukerfi eru verulegur liður í samanteknum ársreikningi A- og B-hluta getur hver breyta í forsendum haft veruleg áhrif á afkomu og efnahag. Vinna okkar náði bæði til mats á endurmati og virðisráðgjafarprófi framleiðslu- og veitukerfa.

Hvernig var brugðist við verulegu áhættunni:

Sem hluti af endurskoðun okkar fórum við yfir aðferðafræði félagsins við mat á framleiðslu- og veitukerfum og samkvæmni þess við alþjóðlega reikningsskilastaðla.

Við fórum yfir ferli Orkuveitunnar við endurmatið og virðisráðgjafarprófanir. Við fórum einnig yfir virkni líkana sem félagið notar við matið.

Við staðfestum forsendur sem félagið notar við opinberar upplýsingar í þeim tilvikum þar sem það var hægt. Í þeim tilvikum þar sem forsendur eru ekki rekjanlegar við opinberar upplýsingar, lögðum við sjálfstætt mat á þær.

Við þessa skoðun var verðmatssérfræðingur fenginn til aðstoðar.

Áritun óháðra endurskoðenda, frh.:

Mat á innbyggðri afleiðu Orkuveitu Reykjavíkur
Sjá umfjöllun í skýringu 38.

Skýring á verulegri áhættu:

Innbyggð afleiða í raforkusölusamningum Orkuveita Reykjavíkur er færð á efnahagsreikning þar sem verð ákveðinna raforkusamninga við stórnotendur eru bundnir við álverð. Þar sem áhætta á sölu á rafmagni og álverði er ekki nátengd gera reikningskilastaðlar kröfu um að áhættan er snýr að tengingu við álverð sé metin sérstaklega.

Mat innbyggðrar afleiðu er háð forsendum stjórnenda sem og ytri þáttum. Sökum þess hversu viðkvæmt matið er gagnvart breytingum í forsendum teljum við þessa áhættu vera verulega. Þá er umfang afleiðunnar með þeim hætti að breytingar á gangvirði hafa jafnan veruleg áhrif á samantekinn ársreikning A- og B-hluta.

Hvernig var brugðist við áhættunni:

Við höfum yfirfarið ferli Orkuveitunnar við matið. Við förum yfir aðferðafræði félagsins og bárum saman forsendur við opinberar upplýsingar þar sem þær liggja fyrir og lögðum mat á aðrar forsendur.

Við endurreiknuðum virði afleiðunnar og yfirforum virkni líkansins sem félagið notar við matið. Við þessa skoðun var verðmatssérfræðingur fenginn til aðstoðar.

Innlausn tekna

Sjá umfjöllun í skýringu 24 og skýringu 3 um mikilvægar reikningskilaaðferðir

Skýring á verulegri áhættu

Við endurskoðun ársreiknings Reykjavíkurborgar er sérstök áhersla lögð á innlausn tekna. Tekjum A- og B-hluta má gróflega skipta í þrennt, skatttekjum, framlagi jöfnunarsjóðs sveitarfélaga og aðrar sértekjur sviða og B-hluta félaga. Tekjuinnlausn getur verið háð mati stjórnenda auk þess sem álitaefni kunna að koma upp um tekjuinnlausn langtímasamninga og seldra byggingarréttta eða úthlutaðra lóða. Þar sem þessi álitaefni eða matskenndu forsendur geta haft veruleg áhrif á samantekinn ársreikning A- og B-hluta teljum við endurskoðun tekna lykilorð við endurskoðun okkar.

Hvernig var brugðist við áhættunni

Við endurskoðun tekna höfum við lagt mat á eftirlitsþætti í tekjukerfum hvernar rekstrareiningar fyrir sig. Þá höfum við prófað ákveðna eftirlitsþætti er snúa að skráningu tekna. Við höfum skoðað og lagt mat á tölvueftirlitsumhverfi hvernar einingar þ.s. við höfum m.a. farið yfir hvernig aðgangsstýringum er háttað inn í fjárhagskerfi og í undirkerfi er snúa að tekjuskráningu.

Við höfum beitt gagnaendurskoðunaraðgerðum þar sem við höfum m.a. beðið um staðfestingu ákveðinna viðskiptavina á veltu og viðskiptastöðu um áramót eða staðfest viðskiptastöðu með öðrum hætti.

Við höfum einnig framkvæmt greiningaraðgerðir út frá magn- og verðaukningu þar sem við höfum borið saman væntingar okkar við raunverulega tekjuskráningu.

Áritun óháðra endurskoðenda, frh.:

Aðrar upplýsingar

Borgarstjórn og borgarstjóri eru ábyrg fyrir öllum upplýsingum sem sveitarfélagið birtir, jafnt ársreikningi sem öðrum upplýsingum. Álit okkar nær ekki til annarra upplýsinga sem sveitarfélagið gefur út en talið er hér að ofan. Aðrar upplýsingar eru t.a.m. skýrsla borgarstjóra og borgarstjórnar (ekki umfram það sem álit okkar segir til um hér að neðan), óendurskoðuð stjórnarháttaryfirlýsing sveitarfélagsins og skýrsla fjármála- og áhættustýringarsviðs borgarinnar. Staðfestum við því ekki þær upplýsingar sem þar er að finna. Hvað ábyrgð okkar varðar felst hún í yfirllestri á slíkum fjárhagsupplýsingum og athugun á því hvort um verulegt ósamræmi sé að ræða milli þeirra og ársreikningsins.

Í samræmi við ákvæði 2. mgr. 104. gr. laga nr. 3/2006 um ársreikninga staðfestum við að í skýrslu borgarstjóra og borgarstjórnar sem fylgir ársreikningi þessum eru veittar þær upplýsingar að lágmarki sem ber að veita í skýrslu stjórnar samkvæmt lögum um ársreikninga og koma ekki fram í skýringum.

Ábyrgð borgarstjórnar og borgarstjóra á ársreikningnum

Borgarstjórn og borgarstjóri eru ábyrg fyrir gerð og framsetningu ársreikningsins í samræmi við lög um ársreikninga og sveitarstjórnarlög. Borgarstjórn og borgarstjóri eru einnig ábyrg fyrir innra eftirliti við gerð og framsetningu ársreikningsins, þannig að hann sé án verulegra annmarka, hvort sem er vegna sviksemi eða mistaka.

Við gerð ársreikningsins er borgarstjórn og borgarstjóri ábyrg fyrir mati á rekstrarhæfi sveitarfélagsins. Ef vafi leikur á rekstrarhæfi skal gerð grein fyrir því í ársreikningnum með viðeigandi skýringum og greint frá því hvers vegna ákveðið var að beita forsendunni um rekstrarhæfi við gerð og framsetningu ársreikningsins.

Borgarstjórn og Endurskoðunarnefnd Reykjavíkur skulu hafa eftirlit með gerð og framsetningu ársreikningsins.

Ábyrgð endurskoðanda

Markmið okkar er að afla nægjanlegrar vissu um að ársreikningurinn sé án verulegra annmarka, hvort sem er af völdum sviksemi eða mistaka og að gefa út áritun sem felur í sér álit okkar. Nægjanleg vissu er nokkuð hátt stig vissu, en það tryggir ekki að endurskoðun sem framkvæmd er í samræmi við alþjóðlega endurskoðunarstaðla muni uppgötva allar verulegar skekkjur séu þær til staðar. Skekkjur geta orðið til vegna mistaka eða sviksemi og eru álitnar verulegar ef þær gætu haft áhrif á fjárhagslega ákvarðanatöku notenda ársreikningsins, stakar eða samanlagðar.

Sem hluti af endurskoðuninni sem framkvæmd er í samræmi við alþjóðlega endurskoðunarstaðla, beitem við faglegu mati (e. professional judgment) og viðhöfum faglega tortryggni (e. professional skepticism). Eftirfarandi er einnig hluti af endurskoðun okkar á ársreikningi sveitarfélagsins:

- Greina og meta hættuna á verulegri skekkju í ársreikningnum, hvort sem er vegna mistaka eða sviksemi, skipuleggja og framkvæma endurskoðunaraðgerðir til að bregðast við þeirri hættu og öflun endurskoðunargagna sem eru nægjanleg og viðeigandi til að byggja álit okkar á. Hættan á að uppgötva ekki verulega skekkju vegna sviksemi er meiri en að uppgötva ekki skekkju vegna mistaka þar sem sviksemi getur falið í sér samsæri, skjalafals og misvísandi framsetningu ársreikningsins, að einhverju sé viljandi sleppt eða að innra eftirlit sé sniðgengið.
- Afla skilnings á innra eftirliti, ekki í þeim tilgangi að veita álit á virkni innra eftirlits sveitarfélagsins, heldur í þeim tilgangi að skipuleggja viðeigandi endurskoðunaraðgerðir.
- Meta hvort reikningsskilaaðferðir sem notaðar eru, og tengdar skýringar, séu viðeigandi og hvort reikningshaldslegt mat stjórnenda sé raunhæft.
- Meta hvort forsendan um rekstrarhæfi eigi við, hvort verulegur vafi leiki á rekstrarhæfi eða hvort aðstæður séu til staðar sem gætu valdið vafa um rekstrarhæfi. Ef við teljum að vafi leiki á rekstrarhæfi ber okkur að vekja sérstaka athygli á viðeigandi skýringum ársreikningsins í áritun okkar. Ef slíkar skýringar eru ófullnægjandi ber okkur að víkja frá fyrirvaralausri áritun. Niðurstaða okkar byggir á endurskoðunargögnum sem aflað er fram að dagsetningu áritunar. Atburðir eða aðstæður eftir dagsetningu áritunar geta þannig valdið óvissu um rekstrarhæfi sveitarfélagsins.
- Meta hvort ársreikningurinn gefi glögga mynd af undirliggjandi viðskiptum og atburðum og leggja mat á framsetningu, uppbyggingu og innihald ársreikningsins með tilliti til glöggrar myndar, skýringum þar á meðal.
- Afla endurskoðunargagna er varða verulegar einingar innan ársreikningsins til að geta látið í ljós álit á ársreikningi. Við erum ábyrg fyrir skipulagi, umsjón og framkvæmd endurskoðunar sveitarfélagsins og berum ein ábyrgð á álit okkar á sveitarfélaginu.

Áritun óháðra endurskoðenda, frh.:

Okkur ber skylda til að upplýsa borgarstjórn og endurskoðunarnefnd meðal annars um áætlað umfang og tímasetningu endurskoðunarinnar auk verulegra atriða sem upp komu í endurskoðun okkar, þar á meðal verulega annmarka á innra eftirliti, ef við á.

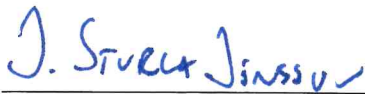
Við höfum afhent borgarstjórn og endurskoðunarnefnd endurskoðunarskýrslu þar sem gerð er grein fyrir þessum atriðum og er hún í samræmi við áritun þessa.

Við höfum ekki veitt félaginu neina þá þjónustu sem telst óheimilt að veita samhliða endurskoðun í samræmi við lög um endurskoðendur. Við höfum einnig afhent borgarstjórn og endurskoðunarnefnd yfirlýsingu þess efnis að við uppfyllum ákvæði siðareglna er varðar óhæði. Við höfum jafnframt komið á framfæri upplýsingum um tengsl eða aðra þætti sem gætu haft áhrif á óhæði okkar og hvaða varúðarráðstafanir við höfum stuðst við til að tryggja óhæði okkar, ef við á.

Af þeim atriðum sem við upplýstum borgarstjórn og endurskoðunarnefnd um lögðum við mat á hvaða atriði höfðu mesta þýðingu í endurskoðuninni á yfirstandandi ári og eru það lykilatriði endurskoðunarinnar. Við gerum grein fyrir þessum atriðum í áritun okkar nema lög og reglur heimila ekki slíka upplýsingagjöf. Í undantekningartilfellum kunnum við að greina ekki frá slíkum atriðum ef við metum það svo að neikvæðar afleiðingar af slíkri upplýsingagjöf vegi þyngra en hagsmunir almennings af upplýsingunum.

Við vorum skipaðir endurskoðendur af borgarstjórn í kjölfar útboðs á endurskoðunarþjónustu í júlí 2018 og er þetta því fimmta samfellda reikningsárið þar sem við erum endurskoðendur borgarinnar.

Fyrir hönd Grant Thornton endurskoðunar ehf.
Reykjavík, 9. maí 2022



J. Sturla Jónsson
löggiltur endurskoðandi



Davíð A. Einarsson
löggiltur endurskoðandi

Rekstrarreikningur 2022

	Skýr.	A-hluti			A- og B-hluti		
		Ársreikningur	Fjárhagsáætlun með viðaukum	Ársreikningur	Ársreikningur	Fjárhagsáætlun með viðaukum	Ársreikningur
		2022	2022	2021	2022	2022	2021
Rekstrartekjur	3,24						
Skatttekjur		118.591.219	118.311.604	110.501.161	117.882.991	117.490.381	109.819.197
Framlög Jöfnunarsjóðs sveitarfélaga		10.608.301	9.222.100	8.761.951	10.608.301	9.222.100	8.761.951
Aðrar tekjur		27.046.674	26.796.425	23.003.307	94.934.941	94.371.276	84.017.515
Rekstrartekjur samtals		156.246.194	154.330.130	142.266.419	223.426.232	221.083.757	202.598.663
Rekstrargjöld	4						
Laun og launatengd gjöld	25	91.544.444	91.477.323	84.754.572	106.354.668	107.010.223	98.340.173
(Lækkun) hækkun lífeyrisskuldb. LsRb	25,44	5.466.822	2.700.000	(211.906)	5.543.616	2.700.000	(202.906)
Annar rekstrarkostnaður		61.395.933	55.940.556	53.690.028	72.871.458	68.758.684	62.621.742
Rekstrargjöld samtals		158.407.199	150.117.879	138.232.694	184.769.741	178.468.908	160.759.009
Rekstrarniðurstaða fyrir afskriftir, EBITDA		(2.161.005)	4.212.252	4.033.725	38.656.490	42.614.849	41.839.654
Afskriftir	9,10,32	(7.691.164)	(7.227.271)	(6.528.867)	(23.515.214)	(22.124.010)	(21.052.234)
Rekstrarniðurstaða fyrir fjármunatekjur og (fjármagnsgjöld).....		(9.852.169)	(3.015.020)	(2.495.142)	15.141.276	20.490.839	20.787.420
Fjármunatekjur og (fjármagnsgjöld)	5,26	(5.705.022)	191.169	(1.354.457)	(27.627.005)	(14.939.515)	(12.899.248)
Rekstrarniðurstaða fyrir skatta, matsbreytingar og áhrif hlutdeildarfélaga		(15.557.192)	(2.823.851)	(3.849.599)	(12.485.729)	5.551.324	7.888.172
Tekjuskattur	19,47	0	0	0	(1.562.849)	(1.794.280)	(4.168.956)
Matsbreyting fjárfestingaæigna	7,30	0	0	0	20.534.457	6.006.614	20.521.219
Hlutdeild í afkomu hlutdeildarfélaga	11,28	(47.353)	0	0	(36.234)	0	(32.254)
Hlutdeild minnihluta í afkomu dótturfélaga		0	0	0	(496.653)	(715.375)	(805.786)
Rekstrarniðurstaða.....	27	(15.604.545)	(2.823.851)	(3.849.599)	5.952.992	9.048.282	23.402.394

Efnahagsreikningur 31. desember 2022

Eignir	Skýr.	A-hluti		A- og B-hluti	
		Ársreikningur 31.12.2022	Ársreikningur 31.12.2021	Ársreikningur 31.12.2022	Ársreikningur 31.12.2021
Fastafjármunir					
Óefnislegar eignir:					
Óefnislegar eignir	6,29	3.776.942	2.044.271	6.883.721	5.010.752
Varanlegir rekstrarfjármunir:	7,9,10				
Fasteignir	30	149.614.554	134.340.046	173.917.036	158.788.230
Veitukerfi	30	0	0	393.549.252	352.484.348
Fjárfestingaeignir	30	0	0	148.620.258	123.732.218
Gatnakerfi	30	34.372.029	28.973.357	34.823.546	29.420.701
Áhöld og tæki	30	7.361.892	5.930.242	13.100.228	11.217.087
Leiguaeignir	31	5.153.620	5.034.105	6.392.711	6.703.370
		196.502.096	174.277.749	770.403.031	682.345.953
Áhættufjármunir og langtímakröfur:					
Stofnframlög og eignarhlutir í félögum	11,37	14.817.627	13.893.257	5.560.599	5.278.285
Fyrirframgreiddur kostnaður	12	8.474.839	8.859.995	8.896.143	9.300.456
Innbyggðar afleiður	38	0	0	1.448.798	0
Áhættuvarnarsamningar	8	0	0	78.545	73.264
Tekjuskattseign	19,47	0	0	3.759.231	3.812.930
Aðrar langtímakröfur	13,14,39	1.296.581	903.126	1.460.293	1.097.335
		24.589.047	23.656.378	21.203.607	19.562.270
Fastafjármunir samtals		224.868.085	199.978.398	798.490.360	706.918.975
Veltufjármunir					
Birgðir	15, 40	0	0	2.486.363	1.690.650
Skammtímakröfur:	16				
Óinnheimtar tekjur og viðskiptakröfur		18.048.559	17.634.471	25.249.646	24.034.299
Næsta árs afborganir annarra langtímakrafna	39	860.707	686.596	913.452	779.724
Kröfur á eigin fyrirtæki		274.975	340.375	473	25.611
Fyrirframgreiddur kostnaður	12	388.081	388.081	639.974	732.588
Innbyggðar afleiður		0	0	110.312	1.548.338
Áhættuvarnarsamningar	8	0	0	346.984	17.036
Eignarhlutir til sölu	41	0	0	5.632.000	6.095.000
Aðrar skammtímakröfur		2.435.681	2.176.026	3.470.498	3.642.971
Bundnar innstæður og markaðsverðbréf	42	0	0	11.070.605	14.657.369
Handbært fé	17,42	10.220.904	15.276.111	21.922.047	30.423.739
Veltufjármunir samtals		32.228.906	36.501.660	71.842.355	83.647.325
Eignir samtals		257.096.991	236.480.058	870.332.714	790.566.300

Efnahagsreikningur 31. desember 2022

Eigið fé og skuldir	Skýr.	A-hluti		A- og B-hluti	
		Ársreikningur	Ársreikningur	Ársreikningur	Ársreikningur
		31.12.2022	31.12.2021	31.12.2022	31.12.2021
Eigið fé					
Eiginfjárreikningur	43	82.610.418	91.894.777	407.605.383	369.004.546
Hlutdeild minnihluta í eigin fé dótturfélaga		0	0	16.349.745	14.259.431
Eigið fé samtals		82.610.418	91.894.777	423.955.128	383.263.977
Skuldbindingar					
Lífeyrisskuldbinding	18,44	36.939.280	34.394.045	37.607.740	35.024.924
Tekjuskattskuldbinding	19,47	0	0	21.362.811	17.256.418
Stofnframlög frá ríki	48	0	0	5.377.478	3.697.625
Aðrar skuldbindingar		0	0	77.783	69.047
Skuldbindingar samtals		36.939.280	34.394.045	64.425.813	56.048.014
Langtímaskuldir					
Langtímaskuldir	20,45	96.829.378	75.120.045	307.006.732	280.562.920
Leiguskuldir	21,46	10.492.407	9.961.099	11.625.348	11.536.136
Innbyggðar afleiður í raforkusamningum	8,38	0	0	0	931.389
Áhættuvarnarsamningar	8	0	0	40.275	332.279
Langtímaskuldir samtals		107.321.784	85.081.144	318.672.356	293.362.724
Skammtímaskuldir					
Skuldir við lánastofnanir		27.060	40.128	47.176	40.433
Viðskiptaskuldir		6.150.087	5.326.413	11.322.029	10.082.642
Næsta árs afborganir langtímaskulda	45	4.913.967	3.125.701	26.392.854	19.778.861
Næsta árs afborg. langtímaskulda við eigin fyrirtæki	45	0	3.343	0	817
Næsta árs afborganir leiguskulda	46	1.352.812	1.121.881	1.506.743	1.266.769
Skammtímahluti lífeyrisskuldbindingar	44	2.664.000	2.309.000	2.701.000	2.344.000
Skuldir við eigin fyrirtæki		1.631.315	554.575	301.292	101.800
Fyrirfram greiðslur		80.409	87.060	2.137.331	1.950.979
Áhættuvarnarsamningar	8	0	0	150.384	1.584.188
Aðrar skammtímaskuldir		13.405.858	12.541.992	18.720.608	20.741.094
Skammtímaskuldir samtals		30.225.509	25.110.092	63.279.417	57.891.584
Skuldir og skuldbindingar samtals		174.486.573	144.585.281	446.377.586	407.302.323
Eigið fé og skuldir samtals		257.096.991	236.480.058	870.332.714	790.566.300
Skuldbindingar utan efnahagsreiknings	49				

Sjóðstremisýfirlit 2022

	Skýr.	A-hluti			A- og B-hluti		
		Ársreikningur	Fjárhagsáætlun með viðaukum	Ársreikningur	Ársreikningur	Fjárhagsáætlun með viðaukum	Ársreikningur
		2022	2022	2021	2022	2022	2021
Rekstrarhreyfingar							
Rekstrarniðurstaða.....		(15.604.545)	(2.823.851)	(3.849.599)	5.952.992	9.048.282	23.402.394
Liðir sem hafa ekki áhrif á fjárstreymi:							
Söluhagnaður eigna		(5.509.227)	(5.400.000)	(4.321.419)	(5.584.933)	(5.400.000)	(4.115.959)
Afskriftir	32	7.691.164	7.227.271	6.528.867	23.515.214	22.124.010	21.052.234
Verðbætur, afföll og gengismunur	5	6.640.918	1.425.711	2.690.664	17.445.958	4.922.916	7.858.058
Innbyggðar afleiður, breyting	38	0	0	0	(587.908)	1.097.031	(4.101.758)
Matsbreyting fjárfestingaeigna	30	0	0	0	(20.534.501)	(6.006.614)	(20.521.219)
Áhrif dótturfélaga og hlutd. minnihluta		47.353	0	0	532.887	715.375	838.040
Breyting lífeyrisskuldbindingar	44	5.466.822	2.700.000	(211.906)	5.543.616	2.700.000	(202.739)
Breyting tekjuskattskuldbindingar	47	0	0	0	(260.888)	(1.585.642)	(42.106)
Niðurfærsla langtímakrafna		(782.223)	(600.000)	(712.297)	(782.223)	(600.000)	(712.297)
Niðurfært stofnframlag ríkisins		0	0	0	(7.914)	0	17.252
Veltufé (til) frá rekstri		(2.049.736)	2.529.131	124.311	25.232.301	27.015.360	23.471.901
Breytingar á rekstrartengdum eignum og skuldum:							
Birgðir, lækkun, (hækkun)		0	0	0	(795.717)	24.894	(32.075)
Skammtímakröfur, (hækkun), lækkun		(526.839)	200.000	(3.960.144)	(229.859)	426.481	(4.360.146)
Skammtímaskuldir, (lækkun), hækkun		1.779.481	1.008.464	1.492.206	(1.234.871)	895.487	4.192.049
Framlag vegna lífeyrisgreiðslna ársins	44	(2.566.587)	(2.450.000)	(2.269.201)	(2.603.800)	(2.450.000)	(2.304.516)
Fyrirframgreitt framlag til Brúar Ísj, breyting		385.156	385.156	373.486	404.282	404.284	392.614
Breytingar á rekstrart. eignum og skuldum		(928.789)	(856.380)	(4.363.653)	(4.459.965)	(698.855)	(2.112.075)
Handbært fé (til) frá rekstri		(2.978.525)	1.672.751	(4.239.342)	20.772.336	26.316.505	21.359.826
Fjárfestingarhreyfingar							
Fjárfesting í varanl. rekstrarfjármunum	30	(23.989.312)	(22.746.200)	(17.105.648)	(44.402.259)	(45.360.783)	(35.830.050)
Fjárfesting í fjárfestingaeignum	30	0	0	0	(3.552.513)	(3.988.014)	(2.952.453)
Fjárfesting í óefnilegum eignum	29	(2.286.449)	(2.239.000)	(1.194.947)	(2.894.271)	(2.879.216)	(1.714.813)
Innborguð gatnagerðargjöld	30	1.686.962	3.600.000	1.964.804	1.686.962	3.600.000	1.964.804
Sala byggingaréttar		4.843.708	5.000.000	3.926.031	4.843.708	5.000.000	3.926.031
Söluverð seldra rekstrarfjármuna		265.675	400.000	1.613.975	713.667	400.000	791.816
Breyting á eignarhlutum		(971.723)	(1.917.023)	(1.257.240)	(318.549)	4.344.111	(271.339)
Skammtímalíðir vegna fjárfestinga		984.408	0	44.388	3.024.108	0	1.001.280
Langtímakröfur, breyting		610.228	1.070.000	4.531.256	693.477	1.149.990	1.252.309
Fjárfestingarhreyfingar		(18.856.504)	(16.832.223)	(7.477.381)	(40.205.669)	(37.733.913)	(31.832.414)
Fjármögnunarhreyfingar							
Stofnframlag frá ríki		0	0	0	1.017.353	591.201	823.771
Tekin ný langtímalán	45	21.895.069	25.000.000	23.117.701	33.258.550	39.743.975	41.369.061
Afborganir langtímalána	45	(3.878.653)	(3.590.908)	(2.750.660)	(21.946.075)	(24.842.563)	(25.027.190)
Afborganir leiguskula	46	(1.223.527)	(1.110.960)	(1.052.709)	(1.282.033)	(1.110.960)	(1.116.383)
Greiddir áhættuvarnarsamningar		0	0	0	0	(122.246)	0
Innborgað stofnfé		0	0	0	400	0	325
Skammtímafjármögnun, breyting		(13.068)	0	(495.479)	92.669	(69.144)	(1.265.517)
Greiddur arður		0	0	0	(258.439)	(362.684)	(258.440)
Aðrar hreyfingar		0	0	63.069	0	0	63.069
Fjármögnunarhreyfingar		16.779.822	20.298.132	18.881.923	10.882.424	13.827.579	14.588.695
(Lækkun) Hækkun á handbæru fé.....		(5.055.208)	5.138.660	7.165.199	(8.550.909)	2.410.171	4.116.107
Handbært fé í ársbyrjun.....		15.276.111	14.546.655	8.110.912	30.423.739	25.833.077	26.318.982
Áhrif breytinga á eignarhlutafalli á handbært fé....		0	0	0	(66)	0	459
Áhrif gengisbreyt. á handbært fé.....		0	0	0	49.283	(6.792)	(11.809)
Handbært fé í lok tímabils.....	17	10.220.904	19.685.315	15.276.111	21.922.047	28.236.457	30.423.739
Fjárfestingar og fjármögnun án greiðsluáhrifa							
Nýjar leigueignir	31	(814.363)	0	(143.944)	(1.072.829)	0	(211.781)
Nýjar leiguskuldir	46	814.363	0	143.944	1.072.829	0	211.781
Söluverð seldra rekstrarfjármuna		475.010	0	0	475.010	0	0
Langtímakröfur, breyting		(475.010)	0	0	(475.010)	0	0
Fjárfesting í varanlegum rekstrarfjármunum		0	0	0	(149.491)	0	0
Skammtímaskuldir, breyting		0	0	0	149.491	0	0

Skýringar með ársreikningi

1. Upplýsingar um sveitarfélagið

Reykjavíkurborg, höfuðborg Íslands, er sveitarfélag á höfuðborgarsvæðinu og voru íbúar 139.610 þann 1. desember 2022. Skrifstofa sveitarfélagsins er í Ráðhúsi Reykjavíkur. Mælt er fyrir um grundvallarþætti stjórnáætlunar og starfsemi sveitarfélaga í sveitarstjórnarlögum nr. 138/2011.

2. Grundvöllur reikningsskilanna

Ársreikningur Reykjavíkurborgar hefur að geyma ársreikning fyrir þær rekstrareiningar sem falla undir A-hluta starfsemi borgarinnar og samantekinn ársreikning fyrir alla starfsemi hennar, þ.e. A- og B-hluta, sbr. 60. gr. sveitarstjórnarlaga, nr. 138/2011.

Til A-hluta telst starfsemi sem að hluta eða öllu leyti er fjármögnuð með skatttekjum. Hér er um að ræða Aðalsjóð og Eignasjóð. Til B-hluta teljast fjárhagslega sjálfstæð fyrirtæki sem að hálfu eða meirihluta eru í eigu borgarinnar, en rekstur þessara fyrirtækja er að stofni til fjármagnaður með þjónustutekjum. Fyrirtæki sem falla undir B-hluta starfsemi borgarinnar eru: Aflvaki hf., Faxaflóahafnir sf., Félagsbústaðir hf., Íþrótt- og sýningahöllin hf., Jafnlaunastofa sf., Malbikunarstöðin Höfði hf., Orkuveita Reykjavíkur, Slökkvilið höfuðborgarsvæðisins bs., Sorpa bs., Strætó bs. og Þjóðarleikvangur ehf.

Ársreikningurinn er gerður samkvæmt kostnaðarverðsreglu og í samræmi við sveitarstjórnarlög, lög um ársreikninga nr. 3/2006, reglugerð nr. 696/2019 um framsetningu og innihald ársreikninga og samstæðureikninga og reglugerð um bókhald, fjárhagsáætlanir og ársreikninga sveitarfélaga nr. 1212/2015.

Innifalið í samanteknum ársreikningi A- og B-hluta eru ársreikningar Orkuveitu Reykjavíkur og Félagsbústaða hf, sem eru gerðir í samræmi við alþjóðlega reikningsskilastaðla (IFRS). Í samræmi við IFRS og ársreikningalög beita félögin eftirfarandi matsaðferðum:

- hluti varanlegra rekstrarfjármuna hefur verið endurmetinn til gangvirðis.
- innbyggðar afleiður eru færðar á gangvirði.
- eignarhlutir í félögum eru færðir á gangvirði.
- aðrar fjáreignir og fjárskuldir eru færðar á gangvirði.

Reikningsskil byggðasamlaga og sameignarfélaga í meirihluta eign Reykjavíkurborgar eru í þessum ársreikningi færð inn í samantekin reikningsskil Reykjavíkurborgar miðað við hlutfallslega ábyrgð borgarinnar í samræmi við breytingar á reglugerð nr. 1212/2015, samanber reglugerð nr. 230/2021. Breytingarnar tóku gildi frá og með 1. janúar 2021. Áður voru reikningsskil þessara byggðasamlaga og sameignarfélaga að fullu færð inn í samantekin reikningsskil Reykjavíkurborgar.

Ársreikningurinn byggir í meginatriðum á sömu reikningsskilaaðferðum og árið áður.

Stöður í efnahagsreikningi milli rekstrareininga A-hluta og viðskipti milli þeirra eru felld út í ársreikningi A-hluta. Í samanteknum ársreikningi fyrir A- og B-hluta eru felldar út stöður í efnahagsreikningi og viðskipti milli allra rekstrareininga borgarinnar. Af viðskiptum milli rekstrareininga borgarinnar má nefna álagða fasteignaskatta, húsaleigu Eignasjóðs og önnur innbyrðis viðskipti vegna kaupa á vöru og þjónustu. Þá er einnig um að ræða reiknaða vexti á viðskiptastöður og langtímalán vegna yfirfærslu eigna og fjárfestinga.

Reikningsskilaaðferðir

3. Innlaun tekna

Skatttekjur eru færðar til tekna við álagningu þeirra, en til lækkunar er færð reiknuð niðurfærsla vegna óinnheimtra skatttekna. Skatttekjur eru útsvar, fasteignaskattar og framlag úr Jöfnunarsjóði sveitarfélaga, auk annarra tekna sem hafa ígildi skatta, svo sem lóðarleiga.

Framlög til stofnkostnaðar og innheimt gjöld vegna framkvæmda eru færð til lækkunar á framkvæmdakostnaði og koma til lækkunar á gjaldfærðum afskriftum á nýtingartíma fjárfestingarinnar. Tekjur af sölu þjónustu og vöru eru almennt færðar þegar afhending hefur farið fram og kröfuréttur myndast. Sama á við um styrki.

Vaxtatekjur eru færðar til tekna í samræmi við skilmála vaxtaberandi krafna. Arðstekjur eru færðar til tekna þegar réttur til þeirra hefur myndast.

Hagnaður eða tap af sölu varanlegra rekstrarfjármuna er reiknað sem mismunur söliverðs og bókfærðs verðs og er fært í rekstrarreikning á meðal rekstrartekna eða -gjalda, eftir því sem við á.

Skýringar með ársreikningi

4. Lotun gjalda

Útgjöld eru færð í ársreikninginn á því tímabili sem til þeirra er stofnað og kröfuréttur seljanda hefur myndast.

5. Verðlags- og gengisviðmið

Eignir og skuldir, sem bundnar eru verðlagsvísitölu eða gengi erlendra gjaldmiðla, eru færðar í ársreikninginn miðað við verðlag eða gengi í lok árs. Verðbætur og gengismunur sem myndast er færður í rekstrarreikning.

6. Óefnislegar eignir

Hitaréttindi eru færð til eignar í efnahagsreikningi sem óefnisleg eign á afskrifuðu kostnaðarverði. Hitaréttindi eru aðskilin frá landi við kaup. Undirbúningskostnaður er eignfærður í efnahagsreikningi sem óefnisleg eign, ef ásættanlegar líkur eru á því að verkefnið skili tekjum síðar. Kostnaðurinn er færður til gjalda á áætluðum nýtingartíma. Aðrar óefnislegar eignir eru metnar á kostnaðarverði að frádregnum uppsöfnuðum afskriftum og virðisrýrnun. Áætlaður nýtingartími óefnislegra eigna greinist þannig:

Hugbúnaður.....	5-7 ár
Orkuveitan, hitaréttindi.....	100 ár

7. Eignfærsla varanlegra rekstrarfjármuna

Varanlegir rekstrarfjármunir, aðrir en lóðir og lendur sem sveitarfélagið hefur leigutekjur af, eru færðir til eignar á kostnaðarverði að frádregnum afskriftum sem miðaðar eru við áætlaðan nýtingartíma þeirra. Kostnaðarverð varanlegra rekstrarfjármuna samanstendur af kaupverði þeirra og þeim kostnaði sem hlýst af öflun þeirra og endurbótum. Hjá A-hluta eru kaup á áhöldum og tækjum undir 2,5 m.kr. gjaldfærð með þeirri undantekningu að skráningaskyld tæki eru eignfærð.

Leigðar eignir eru fasteignir sem sveitarfélagið leigir til sín samkvæmt leigusamningum sem eru að lágmarki til þriggja ára og eru ekki uppsegjanlegir af hálfu sveitarfélagsins innan árs frá upphafsdegi leigusamnings.

Kostnaðarverð leigðrar eignar telst vera gangverð hinnar leigðu eignar á samningsdegi eða núvirði lágmarksleigugreiðslna leigusamnings, sé það lægra.

Lóðir og lendur sem sveitarfélagið hefur leigutekjur af eru færðar á gangverði eða núvirði framtíðartekna samkvæmt fyrirbyggjandi leigusamningum, sé það lægra. Lóðir og lendur eru endurmetnar með reglubundnum hætti. Endurmat lóða og lendna er fært á eiginfjárreikning.

Dreifikerfi og framleiðslukerfi Orkuveitu Reykjavíkur og varanlegir rekstrarfjármunir Íþrótt- og sýningarhallarinnar hf. eru skráðir á endurmetnu verði í efnahagsreikningi A- og B-hluta, sem er gangvirði þeirra á endurmatssdegi að frádregnum afskriftum frá þeim tíma. Endurmat þessara eigna er framkvæmt með reglubundnum hætti. Allar verðmatsþækkningar vegna þessa endurmats eru færðar yfir á eigið fé. Afskriftir af endurmetna verðinu eru færðar í rekstrarreikning.

Fjárfestingaeignir eru fasteignir Félagsbústaða hf. sem eru í eigu félagsins til að afla leigutekna. Fjárfestingaeignir eru færðar á gangverði í samræmi við alþjóðlega reikningsskilastaðla (IFRS). Við mat á fjárfestingaeignum er stuðst við fasteignamat Þjóðskrár Íslands. Samkvæmt upplýsingum frá Þjóðskrár er fasteignamat gangverð sem ætla má að eign hefði haft í kaupum og sölum. Matið er gert í maimánuði ár hvert og miðast við verðlag í febrúar. Hið nýreiknaða mat tekur gildi í árslok. Fasteignamat tekur bæði til húss og lóðar og skiptist í húsmat og lóðarmat. Fasteignamatið er framreiknað með vísitölu íbúðarverðs til ársloka. Fasteignamatið er þó leiðrétt vegna kvaða sem á eignunum kann að hvíla. Breytingar á mati fjárfestingaeigna eru færðar undir liðnum matsbreyting fjárfestingaeigna í rekstrarreikning. Fjárfestingaeignir eru ekki afskrifaðar.

8. Fjármálagerningar

Fjármálagerningur er flokkaður sem fjáreign eða fjárskuld á gangvirði gegnum rekstrarreikning, sé hann veltufjáreign eða veltufjárskuld eða ef hann er tilgreindur sem fjármálagerningur á gangvirði gegnum rekstrarreikning við upphaflega skráningu í bókhald. Fjáreignir og fjárskuldir á gangvirði gegnum rekstrarreikning hjá Orkuveitu Reykjavíkur eru færðar á gangvirði í efnahagsreikning. Gangvirðisbreytingar eru færðar í rekstrarreikning.

Innbyggðar afleiður eru aðskildar frá grunnsamningum og færðar sérstaklega þegar efnahagsleg einkenni og áhætta grunnsamningsins og innbyggðar afleiðu eru ekki nátengd, annar gerningur með sömu ákvæði og innbyggða afleiðan væri skilgreindur sem afleiðusamningur og blandaði gerningurinn er ekki metinn á gangvirði gegnum rekstrarreikning. Orkuveita Reykjavíkur notar afleiðusamninga til að verjast gjaldmiðla-, vaxta- og álverðsáhættu. Afleiðusamningar eru færðir á gangvirði í efnahagsreikning og gangvirðisbreytingar færðar í rekstrarreikning.

Skýringar með ársreikningi

9. Afskriftir varanlegra rekstrarfjármuna annarra en leigðra eigna

Afskriftir eru reiknaðar sem fastur hundraðshluti miðað við áætlaðan nýtingartíma eigna þar til niðurlagsverði er náð. Almenn er miðað við að niðurlagsverð svari til eins árs afskriftar, þó að hámarki 10% af stofnverði. Lóðir og lendur sem sveitarfélagið hefur leigutekjur af eru ekki afskrifaðar. Áætlaður nýtingartími rekstrarfjármuna greinist þannig:

Byggingar, skrifstofu- og skólahúsnæði.....	25-50 ár
Aðrar byggingar.....	25-50 ár
Lóðir og lönd vegna skipulags	25 ár
Gatnakerfi.....	25 ár
Orkuveitan, dreifikerfi.....	9-90 ár
Orkuveitan, framleiðsla.....	7-60 ár
Bifreiðar, áhöld og tæki.....	3-25 ár

10. Afskriftir leigðra eigna

Afskriftir leigðra eigna eru reiknaðar sem fastur hundraðshluti miðað við leigutíma eða áætlaðan nýtingartíma, sé hann styttri. Sé ljóst að sveitarfélagið eignist hina leigðu eign í lok leigutíma, er miðað við nýtingartíma viðkomandi eignar. Áætlaður nýtingartími leigueigna greinist þannig:

Fasteignir.....	2-26 ár
Lóðir.....	10-99 ár

11. Stofnframlög og eignarhlutir í félögum

Stofnframlög samkvæmt lögum nr. 52/2016, lög um almennar íbúðir, sem sveitarfélögum er heimilt að veita til byggingar og kaupa á almennum íbúðum til að stuðla að því að í boði verði leiguíbúðir á viðráðanlegu verði, eru eignfærð á kostnaðarverði, ef krafist hefur verið endurgreiðslu þeirra. Ef ekki er krafist endurgreiðslu þeirra, eru þau gjaldfærð við greiðslu.

Í ársreikningi A-hluta eru eignarhlutir í félögum, byggðasamlögum og eigin fyrirtækjum færðir á kostnaðarverði, en bókfært verð í árslok 2001 er þó óbreytt í ársreikningnum. Í ársreikningi A-hluta er fyrst og fremst verið að draga fram ráðstöfun skatttekna og er því ekki færð hlutdeild í afkomu félaga. Framlög A-hluta til reksturs byggðasamlaga teljast hluti kostnaðar viðeigandi málaflokks.

Í samanteknum ársreikningi A- og B-hluta eru eignarhlutir í hlutdeildarfélögum færðir samkvæmt hlutdeildaraðferð. Í hlutdeildaraðferð felst að hlutdeild borgarinnar í afkomu og eigin fé hlutdeildarfélagi er færð í ársreikninginn. Gangvirði eignarhluta sem flokkaðir eru sem fjáreignir til sölu er ákvarðað með viðurkenndum matsaðferðum, nema í þeim tilvikum sem stuðst er við verð í nýlegum viðskiptum. Aðrir eignarhlutir eru færðir á kostnaðarverði.

Niðurfærsla eignarhluta í félögum sem hafa orðið fyrir virðisrýrnun er reiknuð og færð í ársreikninginn að undangengnu mati.

12. Fyrirframgreiddur kostnaður

Fyrirframgreiddur kostnaður vegna uppgjors við Brú lífeyrissjóð, samanber lög nr. 127/2016, skiptist í framlag í lífeyrisaukasjóð, sem gjaldfærist á 30 árum og framlag í varúðarsjóð, sem gjaldfærist á 20 árum frá 1. júlí 2017 að telja.

13. Langtímakröfur

Langtímakröfur eru færðar til eignar í samræmi við lánakjör að teknu tilliti til niðurfærslu. Næsta árs- og gjaldfallnar afborganir langtímakrafna eru færðar í efnahagsreikningi á meðal veltufjármuna.

Skýringar með ársreikningi

14. Niðurfærslur krafna

Langtímakröfur, óinnheimtar skatttekjur og aðrar útistandandi skammtímakröfur hafa verið metnar með tilliti til tapsáhættu og eru niðurfærðar með óbeinni afskrift í ársreikningi. Ekki er hér um endanlega afskrift að ræða, heldur er myndaður mótreykingur sem mæta á þeim kröfum sem kunna að tapast. Breyting á niðurfærslu sem þannig er ákveðin, að teknu tilliti til endanlegra tapaðra krafna, er færð í rekstrarreikning.

15. Birgðir

Vörubirgðir eru metnar á kostnaðarverði eða dagvirði, sé það lægra.

16. Skammtímakröfur

Skammtímakröfur eru færðar á nafnverði að teknu tilliti til gengismunar og áfallinna vaxta, ef um vaxtaberandi kröfur er að ræða. Kröfurnar eru niðurfærðar til þess að mæta vanhöldum við innheimtu þeirra.

17. Handbært fé

Sjóður, bankainnstæður og markaðsverðbréf teljast til handbærs fjár.

18. Skuldbindingar

Skuldbinding vegna lífeyrisréttinda starfsmanna borgarinnar er færð sem skuldbinding í efnahagsreikningi samkvæmt tryggingafræðilegu mati. Breyting á skuldbindingunni er færð í rekstrarreikning. Áætlaðar næsta árs greiðslur vegna lífeyrisskuldbindingar eru færðar meðal skammtímaskulda. Sjá nánar í skýringu nr. 44.

19. Tekjuskattsskuldbinding og tekjuskattseign

Tekjuskattsskuldbinding og tekjuskattseign þeirra fyrirtækja í B-hluta sem eru tekjuskattsskyld er reiknuð og færð í ársreikninginn, en hún stafar af mismun í skattauppgjöri annars vegar og ársreikningi hins vegar. Mismunurinn stafar af því að tekjuskattstofn félaganna er miðaður við aðrar forsendur en reikningsskil þeirra.

Útreikningur á tekjuskattseign og tekjuskattsskuldbindingu byggir á því skatthlutfalli sem vænst er að verði í gildi þegar tímabundnir mismunir koma til með að snúast við, miðað við gildandi lög á uppgjörssdegi.

Samkvæmt gildandi skattalöggjöf er yfirfæranalegt skattalegt tap nýtanlegt á móti skattskyldum hagnaði í 10 ár frá því það myndast. Lagt hefur verið mat á nýtingu yfirfæranalegs skattalegs taps og áætlanir gerðar um skattskyldan hagnað á næstu árum. Tekjuskattseign vegna yfirfæranalegs taps er færð upp að því marki sem talið er að það nýtist.

20. Langtímaskuldir

Langtímaskuldir eru færðar í efnahagsreikning í lok árs eins og lánakjör segja til um. Næsta árs afborganir eru færðar meðal skammtímaskulda.

21. Leiguskuldir

Við upphaflega skráningu skuldbindingar vegna leigusamninga er leiguskuld færð á gangvirði hinnar leigðu eignar eða núvirði lágmarksgreiðslna leigusamnings, sé það lægra. Lágmarksleigugreiðslum er skipt í vaxtagjöld og afborganir af eftirstöðvum skulda. Vaxtagjöldunum er dreift á leigutímann miðað við virka vexti.

Lágmarksleigugreiðslur eru þær greiðslur á samningstíma sem leigutaka er skylt að greiða, að undanskilinni skilyrtri leigu, sem og viðhaldi, þjónustukostnaði, tryggingum og sköttum, sem leigusali greiðir.

Við útreikning á núvirði lágmarksleigugreiðslu er miðað við ávöxtunarkröfu leigusala, ef gerlegt er að ákvarða hana, en ef ekki, er miðað við lánakjör sveitarfélagsins af nýju fjármagni á þeim tíma sem samningur er gerður.

Skýringar með ársreikningi

22. Fjárhagsáætlun

Fjárhagsáætlun með viðaukum er hluti ársreikningsins og er birt í rekstrarreikningi, sjóðstreymisyfirliti og skýringum.

23. Sjóðstreymisyfirlit

Í fjárfestingarhreyfingum í sjóðstreymisyfirliti er færð sú fjárfesting, sem hefur áhrif á handbært fé.

Skýringar með ársreikningi

24. Rekstrartekjur

Rekstrartekjur greinast þannig:

	A-hluti		A- og B-hluti	
	Ársreikningur	Fjárhagsáætlun með viðaukum	Ársreikningur	Fjárhagsáætlun með viðaukum
	2022	2022	2022	2022
Skatttekjur				
Útsvar				
Staðgreiðsla	106.058.911	104.515.308	106.058.911	104.515.308
Hlutdeild Jöfnunarsjóðs í staðgreiðslu	(5.624.336)	(5.542.478)	(5.624.336)	(5.542.478)
Hlutd Jöfn.sjóðs í staðgr. v. málefna fatlaðs fólks	(7.231.289)	(7.126.044)	(7.231.289)	(7.126.044)
	93.203.285	91.846.786	93.203.285	91.846.786
Eftirá álagt útsvar	3.490.021	2.556.187	3.490.021	2.556.187
Skattbreytingar	(733.407)	0	(733.407)	0
Afskrifaðar skatttekjur	(580.766)	0	(580.766)	0
Breyting á niðurfærslu	(750.000)	0	(750.000)	0
	94.629.134	94.402.973	94.629.134	94.402.973
Fasteignaskattar				
Fasteignaskattur	21.946.575	21.951.663	21.305.002	21.201.403
Lóðarleiga	2.013.327	1.956.969	1.946.672	1.886.004
Afskrifaðir/niðurfærðir fasteignaskattar, breyting	2.183	0	2.183	0
	23.962.085	23.908.631	23.253.857	23.087.408
Skatttekjur samtals	118.591.219	118.311.604	117.882.991	117.490.381
Framlög Jöfnunarsjóðs sveitarfélaga				
Framlög vegna málefna fatlaðs fólks	7.970.512	6.758.708	7.970.512	6.758.708
Jöfnunarsjóður sveitarfélaga, önnur framlög	2.637.788	2.463.392	2.637.788	2.463.392
	10.608.301	9.222.100	10.608.301	9.222.100
Aðrar tekjur				
Þjónustutekjur	12.773.793	11.920.281	24.267.602	17.050.841
Eignatekjur	29.872.835	29.647.877	31.348.066	35.968.536
Endurgreiðslur annarra	8.703.005	5.612.216	12.707.090	9.228.725
Aðrar tekjur	2.980.654	5.819.985	65.641.496	66.453.165
Sala byggingarréttar	4.843.708	5.000.000	4.843.708	5.000.000
Söluhagnaður eigna	665.518	400.000	742.109	400.000
Milliviðskipti tekin út	(32.792.839)	(31.603.933)	(44.615.130)	(39.729.991)
	27.046.674	26.796.425	94.934.941	94.371.276
Rekstrartekjur samtals	156.246.194	154.330.130	223.426.232	221.083.757

25. Laun og launatengd gjöld

Laun og launatengd gjöld greinast þannig:

	A-hluti		A- og B-hluti	
	Ársreikningur	Fjárhagsáætlun með viðaukum	Ársreikningur	Fjárhagsáætlun með viðaukum
	2022	2022	2022	2022
Laun	75.642.827	74.951.950	88.580.206	89.064.551
Launatengd gjöld	17.905.847	15.932.297	21.002.484	17.344.548
	93.548.674	90.884.246	109.582.691	106.409.099
Breyting áfallins orlofs	216.614	1.008.464	271.806	1.016.512
Eignfærð og endurgreidd laun	(2.220.844)	(415.387)	(3.499.830)	(415.387)
Laun og launat. gjöld án gjaldfærslu lífeyrisframl.	91.544.444	91.477.323	106.354.668	107.010.223
Breyting á lífeyrisskuldbindingu LsRb	5.466.822	2.700.000	5.543.616	2.700.000
Laun og launatengd gjöld samtals	97.011.266	94.177.323	111.898.284	109.710.223
Fjöldi stöðugilda að meðaltali	8.520		9.926	

Laun æðstu stjórenda Reykjavíkurborgar eru sundurliðuð í skýringu nr. 58.

Skýringar með ársreikningi

26. Fjármunatekjur og fjármagnsgjöld

Fjármunatekjur og (fjármagnsgjöld) greinast þannig:	A-hluti	A- og B-hluti
Arður af eignarhlutum	4.321.070	211.835
Ábyrgðargjald	457.422	(34.061)
Vaxtatekjur og verðbætur	103.894	583.020
Vaxtagjöld og verðbætur	(10.392.780)	(29.333.453)
Fjármagnstekjuskattur	(190.604)	(212.334)
Áhættuvarnarsamningar	0	(1.335.910)
Gengismunur	(4.024)	142.592
Gangvirðisbreytingar	0	2.351.307
Fjármunatekjur og (fjármagnsgjöld) samtals	(5.705.022)	(27.627.005)

27. Heildaryfirlit um rekstur

Rekstur málaflokka, stofnana og fyrirtækja borgarinnar greinist þannig:

	Ársreikningur			Fjárhagsáætlun
	Gjöld	Tekjur	Mismunur	með viðaukum
	2022			2022
Aðalsjóður				
Skatttekjur		131.382.128	(131.382.128)	(129.755.592)
Fjármála- og áhættustýringarsvið	1.522.748	61.165	1.461.583	1.445.217
Framlög til B-hluta fyrirtækja	4.382.124	0	4.382.124	4.354.823
Íþrótt- og tómstundasvið	12.576.568	2.184.316	10.392.252	10.344.071
Menningar- og ferðamálasvið	6.847.366	599.160	6.248.206	6.200.741
Mannauðs- og starfsþróunarsvið	415.585	40.278	375.307	375.038
Skóla- og frístundasvið	74.866.700	5.383.271	69.483.430	67.602.804
Skrifstofur miðlægrar stjórnýsly	1.980.936	120.561	1.860.375	1.942.847
Umhverfis- og skipulagssvið	17.900.516	4.833.255	13.067.261	12.395.961
Velferðarsvið	49.250.862	9.231.394	40.019.467	38.823.019
Þjónustu- og nýsköpunarsvið	4.804.031	1.752.260	3.051.771	3.049.877
Sameiginlegur kostnaður	9.523.269	792	9.522.478	5.217.483
	184.070.705	155.588.580	28.482.125	21.996.288
Fjármunatekjur og fjármagnsgjöld	653.546	10.292.875	(9.639.329)	(8.498.560)
Aðalsjóður samtals	184.724.251	165.881.455	18.842.796	13.497.728
A-hluta stofnanir				
Eignasjóður	32.443.363	35.681.614	(3.238.251)	(10.673.878)
Milliviðskipti A-hluta	(40.629.117)	(40.629.117)	0	0
A-hluti samtals	176.538.496	160.933.952	15.604.545	2.823.851

Skýringar með ársreikningi

27. Heildaryfirlit um rekstur frh.

	Ársreikningur 2022			Fjárhagsáætlun með viðaukum 2022
	Gjöld	Tekjur	Mismunur	Nettó
B-hluta fyrirtæki				
Aflvaki hf.	1.106	0	1.106	535
Faxaflóahafnir sf.	3.000.792	5.549.485	(2.548.693)	(256.805)
Félagsbústaðir hf.	9.268.608	25.724.745	(16.456.137)	(5.934.898)
Íþrótt- og sýningahöllin hf.	743.187	622.741	120.446	15.557
Jafnlaunastofa sf.	42.590	41.557	1.034	0
Malbikunarstöðin Höfði hf.	1.338.616	1.348.792	(10.175)	112.319
Orkuveita Reykjavíkur	49.049.569	57.489.969	(8.440.401)	(11.131.408)
Slökkvilið höfuðborgarsvæðisins bs.	2.399.186	2.453.959	(54.773)	24.649
Sorpa bs.	2.872.313	3.260.659	(388.346)	(260.412)
Strætó bs.	5.871.206	5.400.937	470.268	136.792
Þjóðarleikvangur ehf.	9.965	33.662	(23.697)	0
	74.597.136	101.926.505	(27.329.369)	(17.293.671)
Hlutdeild í afkomu hlutdeildarfélaganna	0	(3.832)	3.832	0
Hlutdeild minnihluta í afkomu dótturfélaganna	0	(496.653)	496.653	715.375
B-hluti samtals	74.597.136	101.426.020	(26.828.883)	(16.578.296)
Milliviðskipti B-hluta	(12.555.840)	(17.827.186)	5.271.346	4.706.163
A- og B-hluti samtals	238.579.793	244.532.785	(5.952.992)	(9.048.282)

Niðurstaða fjármunatekna og fjármagnsgjalda A-hluta stofnana og B-hluta fyrirtækja eru færð meðal gjalda ef um gjöld er að ræða, annars meðal tekna.

28. Hlutdeild í afkomu hlutdeildarfélaganna

Hlutdeild í afkomu hlutdeildarfélaganna greinist þannig:	A- og B-hluti
Minjavernd hf.	32.402
Orkuveita Reykjavíkur - hlutdeildarfélag	3.159
Sorpa bs. - hlutdeildarfélag	673
	36.234

29. Óefnislegar eignir

Óefnislegar eignir sem samanstanda af hitaréttindum og hugbúnaði greinast þannig:

	A-hluti		A- og B-hluti	
	Hugbúnaður	Hugbúnaður	Hitaréttindi og þróunareignir	Samtals
Heildarverð				
Staða í ársbyrjun	3.424.781	8.911.528	0	8.911.528
Endurflokkun	0	(1.619.309)	1.619.309	0
Viðbætur á árinu	2.286.449	2.903.567	(9.296)	2.894.271
Selt og niðurlagt	(596.873)	(596.873)	0	(596.873)
	5.114.357	9.598.913	1.610.013	11.208.926
Afskriftir				
Staða í ársbyrjun	1.380.510	3.900.776	0	3.900.776
Endurflokkun	0	(465.206)	465.206	0
Afskrift ársins	553.778	1.014.853	6.448	1.021.301
Selt og niðurlagt	(596.873)	(596.873)	0	(596.873)
	1.337.415	3.853.549	471.655	4.325.204
Bókfært verð í árslok	3.776.942	5.745.363	1.138.359	6.883.722

Áætlaður nýtingartími hugbúnaðar er 5 - 7 ár. Hitaréttindi hafa óskilgreindan líftíma og eru færð á kostnaðarverði að frádreginni virðisrýrnun. Hitaréttindi eru aðskilin frá landi við kaup.

Skýringar með ársreikningi

30. Varanlegir rekstrarfjármunir

A-hluta greinast þannig: Heildarverð	A-hluti			
	Fasteignir	Gatnakerfi	Áhöld og tæki	Samtals
Staða í ársbyrjun	198.838.411	38.002.017	13.408.180	250.248.608
Endurflokkun eigna	(417.004)	417.004	(1.729.508)	(1.729.508)
Endurmat lóða og lendna í árslok	6.320.186	0	0	6.320.186
Viðbætur á árinu	13.162.070	8.202.852	2.624.391	23.989.312
Gatnagerðargjöld	0	(1.686.962)	0	(1.686.962)
Selt og niðurlagt	(523.408)	0	(12.225)	(535.633)
Staða í árslok	217.380.254	44.934.910	14.290.839	276.606.004
Afskriftir				
Staða í ársbyrjun	64.498.366	9.028.660	7.477.939	81.004.964
Endurflokkun eigna	0	0	(1.729.508)	(1.729.508)
Afskriftir ársins	3.716.799	1.534.221	1.191.519	6.442.539
Selt og niðurlagt	(449.465)	0	(11.002)	(460.467)
Staða í árslok	67.765.700	10.562.881	6.928.947	85.257.529
Bókfært verð í lok tímabils	149.614.554	34.372.029	7.361.892	191.348.475
Afskriftahlutföll	2% - 13%	4%	5% - 25%	

A- og B-hluta greinast þannig: Heildarverð	A- og B-hluti			
	Fasteignir	Framleiðslu- og veitukerfi	Gatnakerfi áhöld og tæki	Samtals
Staða í ársbyrjun	240.747.695	698.942.389	63.492.044	1.003.182.127
Áhrif breyt. á eignarhl. í samlags- og byggðafél.	(427)		(326)	(753)
Endurflokkun eigna	(416.971)	(2.525.459)	(526.313)	(3.468.743)
Endurmat	6.164.664	61.917.634	0	68.082.298
Viðbætur á árinu	14.413.933	17.974.374	12.163.444	44.551.750
Þýðingarmunur	0	11.719.890	0	11.719.890
Gatnagerðargjöld	0	0	(1.686.962)	(1.686.962)
Selt og niðurlagt	(1.265.456)	36	(289.456)	(1.554.876)
Staða í lok tímabils	259.643.438	788.028.863	73.152.430	1.120.824.731
Afskriftir				
Staða í ársbyrjun	81.959.465	346.458.041	22.854.257	451.271.762
Áhrif breyt. á eignarhl. í samlags- og byggðafél.	(93)		(200)	(293)
Endurflokkun eigna	0	(2.525.232)	(1.121.949)	(3.647.181)
Endurmat	0	34.549.878	0	34.549.878
Afskriftir ársins yfir rekstur	4.675.206	13.328.213	3.700.081	21.703.500
Afskriftir til lækkunar á skuldb. v. endurvinnslust.	11.079			11.079
Þýðingarmunur	0	2.668.674	0	2.668.674
Selt og niðurlagt	(919.255)	36	(203.532)	(1.122.751)
Staða í lok tímabils	85.726.402	394.479.610	25.228.656	505.434.668
Bókfært verð í lok tímabils	173.917.036	393.549.252	47.923.774	615.390.063
Afskriftahlutföll	2% - 20%	1% - 14%	4% - 33%	

Veðsetningar:

Á fasteignum Félagsbústaða hf. hvíla þinglýst veð til tryggingar skuldum sem voru að eftirstöðvum 23.565 m.kr. í árslok. Til viðbótar hefur félagið undirritað tvö tryggingarbréf við viðskiptabanka sinn, samtals að fjárhæð 3.725 m.kr, sem einnig eru tryggð með veði í fasteignum félagsins. Langtímalán Félagsbústaða sem tryggt er með ábyrgð Reykjavíkurborgar nam 31.785 m.kr. í lok árs. Skuldir Íþrótt- og sýningarhallarinnar hf., að fjárhæð 2.361 m.kr., eru tryggðar með veði í fasteign félagsins og leigusamningi við Reykjavíkurborg.

Skýringar með ársreikningi

30. Varanlegir rekstrarfjármunir frh.

Fjárfestingaeignir greinast þannig:	A- hluti	A- og B-hluti
Heildarverð		
Staða í ársbyrjun	0	123.732.218
Endurmat á árinu	0	21.580.921
Viðbót á árinu	0	3.552.513
Selt á árinu	0	(245.394)
Staða í árslok	0	148.620.258

Framsetning Félagsbústaða hf. í samanteknu uppgjöri borgarinnar byggir á gangvirðisuppgjöri. Í gangvirðisuppgjöri er matsbreyting fasteigna færð gegnum rekstrarreikning.

Orkuveita Reykjavíkur framkvæmir sérstakt endurmat á framleiðsluferfum sínum og nær endurmatið til eigna sem notaðar eru til framleiðslu á rafmagni, heitu og köldu vatni. Gangvirði framleiðslueigna er ákvarðað út frá afskrifuðu endurstofnverði. Það felur í sér að lagt er mat á breytingar á byggingarkostnaðarverði sams konar eigna og bæði stofnverð og uppsafnaðar afskriftir endurmetnar í samræmi við þær breytingar. Sömu aðferð er beitt við ákvörðun gangvirði dreifikerfa Orkuveitu Reykjavíkur, sem hafa verið metin sérstöku endurmati. Endurmetin dreifikerfi eru nýtt í starfsemi sem er háð sérleyfi og tekjumörk miða fyrst og fremst við breytingar á byggingarvísitölu. Tekið er tillit til þess við ákvörðun gangvirðis.

Varanlegir rekstrarfjármunir Íþróttá- og sýningarhallarinnar hf. eru færðir á endurmetnu kostnaðarverði að frádregnum afskriftum.

31. Leigueignir

Leigueignir greinast þannig:	A-hluti	A- og B-hluti
Staða í byrjun árs	12.304.907	14.331.797
Viðbót á árinu	814.363	1.072.829
Fært út á árinu	(102.068)	(102.068)
Verðbætur	0	(593.074)
	13.017.202	14.709.484
Afskrifað í upphafi árs	7.270.802	7.628.427
Afskrifað á árinu	694.847	790.413
Fært út á árinu	(102.068)	(102.068)
	7.863.582	8.316.772
Bókfært verð í árslok	5.153.620	6.392.711
Afskriftahlutföll	4% - 17%	1% - 50%

32. Afskriftir og virðisýrning

Afskriftir og virðisýrningur í rekstrarreikningi greinast þannig:	A-hluti	A- og B-hluti
Afskriftir varanlegra rekstrarfjármuna sbr. skýringu nr. 30	6.442.539	21.703.500
Afskriftir vegna endurvinnslustöðv sbr. skýringu nr. 30	0	11.079
Afskriftir óefnislegra eigna sbr. skýringu nr. 29	553.778	1.021.301
Afskriftir leigueigna sbr. skýringu nr. 31	694.847	790.413
Afskriftir ársins	7.691.164	23.526.294
Fært í rekstrarreikning	7.691.164	23.515.214
Fært til lækkunar skuldbindinga	0	11.079
	7.691.164	23.526.294

Skýringar með ársreikningi

33. Fjárfesting í varanlegum rekstrarfjármunum og óefnislegum eignum

Fjárfesting A-hluta á árinu sundurliðast þannig:

	Ársreikningur	Fjárhagsáætlun með viðaukum
	2022	2022
Óefnislegar eignir:		
Hugbúnaður	2.286.449	2.239.000
Óefnislegar eignir alls	2.286.449	2.239.000
Fasteignir og lausafjármunir:		
Menningarmál	2.598.384	1.706.000
Fræðslumál	6.746.831	6.649.000
Íþrótt- og tómstundarmál	4.155.652	4.094.000
Velferðarmál	238.672	242.000
Ýmsar fasteignir	243.762	252.000
Áhöld og tæki	1.337.377	1.269.000
Lóðir, lönd og skipulagseignir	457.720	446.000
Endurbætur og meiriháttar viðhald fasteigna	8.063	9.000
Fasteignir og lausafjármunir alls	15.786.461	14.667.000
Gatnakerfi:		
Götur og umhverfi	7.436.427	7.312.200
Endurbætur og meiriháttar viðhald gatna	766.425	767.000
Gatnagerðargjöld á tímabilinu	(1.686.962)	(3.600.000)
Gatnakerfi alls	6.515.889	4.479.200
Eignfærð fjárfesting samtals	24.588.799	21.385.200
Gatnagerðargjöld á tímabilinu	1.686.962	3.600.000
Brúttó fjárfesting A-hluta	26.275.761	24.985.200

Fjárfesting B-hluta á árinu sundurliðast þannig:

Faxaflóahafnir sf.	762.111	1.427.990
Félagsbústaðir hf.	3.566.393	3.988.014
Orkuveita Reykjavíkur	21.166.802	20.584.657
Slökkvilið höfuðborgarsvæðisins bs.	51.218	225.620
Strætó bs	54.302	293.306
Sorpa bs	307.746	559.227
Önnur B-hluta fyrirtæki	366.140	164.000
Fjárfesting B-hluta	26.274.712	27.242.813
Milliviðskipti færð út	(1.551.940)	0
Fjárfesting A- og B-hluta í varanlegum rekstrarfjármunum á árinu	50.998.533	52.228.013

34. Sala byggingaréttar, lóða, gatnagerðargjöld og sala rekstrarfjármuna

	Ársreikningur	Fjárhagsáætlun með viðaukum
	2022	2022
Sala byggingaréttar, lóða og gatnagerðargjöld sundurliðast þannig:		
Gatnagerðargjöld A-hluta	1.686.962	3.600.000
Seldur byggingaréttur A-hluta	4.843.708	5.000.000
	6.530.671	8.600.000

Skýringar með ársreikningi

34. Sala byggingaréttar, lóða, gatnagerðargjöld og sala rekstrarfjármuna framhald:

Söluverð rekstrarfjármuna:

Söluverð rekstrarfjármuna A-hluta	265.675	400.000
Söluverð seldra rekstrarfjármuna B-hluta	1.999.932	0
Milliviðskipti færð út	(1.551.940)	0
	<u>713.667</u>	<u>400.000</u>

35. Fasteignamat og vátryggingaverð

Brunabótamat, fasteignamat og bókfært verð fasteigna greinist þannig:

	A-hluti	A- og B-hluti
Fasteignamat húsa	136.613.602	193.999.114
Fasteignamat lóða	36.399.965	70.619.499
Brunabótamat	244.803	74.444.571
Bókfært verð í árslok	149.614.554	173.917.036
Bókfært verð fjárfestingaeigna í árslok	0	148.620.258

Brunabótamat og fasteignamat samlags- og byggðafélaga er miðað við ábyrgðahlut Reykjavíkurborgar í árslok 2021, en bókfært verð fasteigna samlags- og byggðarfélaga miðast við ábyrgðahlut Reykjavíkurborgar í árslok.

36. Tryggingaverð lausafjármuna

Samkvæmt ákvörðun borgarstjórnar Reykjavíkur eru lausafjármunir A-hluta ekki vátryggðir sérstaklega, nema þegar lögbundnar ábyrgðartryggingar eiga við. Vátryggingaverðmæti eigna B-hluta nam um 496.609 m.kr. í árslok 2022 og er það miðað við ábyrgðahlut Reykjavíkurborgar í samlags- og byggðafélögum.

37. Eignarhlutir í félögum og stofnframlög

Eignarhlutir í félögum greinast þannig:

	Eignarhlutur		A-hluti	A- og B-hluti
	A-hluti	A- og B-hluti	Bókfært verð	Bókfært verð
Dótturfélög				
Aflvaki hf.	54,5%	95,7%	4.363	
Félagsbústaðir hf.	100,0%	100,0%	3.240.267	
Íþrótt- og sýningahöllin hf.	50,0%	50,0%	50.000	
Jafnlaunastofa sf.	50,0%	50,0%	500	
Malbikunarstöðin Höfði hf.	99,0%	100,0%	190.575	
Slökkvilið höfuðborgarsvæðisins bs.	60,8%	60,8%	1.027.526	
Sorpa bs.	58,3%	58,3%	1.361.109	
Strætó bs.	60,3%	60,3%	514.504	
Orkuveita Reykjavíkur	93,5%	93,5%	0	
Faxaflóahafnir sf.	75,6%	75,6%	59.111	
Þjóðarleikvangur ehf.	50,0%	50,0%	5.882	
			<u>6.453.837</u>	
Samtals dótturfélög				
Hlutdeildarfélög				
Harpa tónlistar- og ráðstefnuhús ohf.	46,0%	46,0%	788.085	0
Situs ehf.	46,0%	46,0%	1.885	1.885
Minjavernd hf.	38,3%	38,3%	60.486	60.486
Metan hf.		58,3%		11.307
Íslensk Nýorka		27,6%		31.212
Netorka hf.		38,4%		46.657
Orkuskólinn REYST hf.		45,0%		3.395
			<u>850.456</u>	<u>154.941</u>
Samtals hlutdeildarfélög				
Önnur félög				
Betri samgöngur ohf.	14,1%	14,1%	563	563
Lánasjóður sveitarfélaga ohf.	17,47%	17,47%	1.547.831	1.547.831
Galantaterm		3,80%		13.082
Keilir		12,10%		18.500
Landskerfi bókasafna hf.	20,60%	20,60%	29.524	29.524
Rekstrarfélagið Stæði ehf.	22,97%	22,97%	919	919
DMM lausnir ehf.		13,41%		23.898
Vísindagarðar Háskóla Íslands ehf.	5,44%	5,44%	11.688	11.688
Halakot ehf.		75,60%		1.511
Vatnsveita Hvalfjarðarsveitar sf.		38,00%		57.030
Þróunarfélag Grundatanga ehf.	16,67%	25,2%	750	1.317
Önnur félög			40	537
			<u>1.591.314</u>	<u>1.706.399</u>
Samtals önnur félög				

Skýringar með ársreikningi

37. Eignarhlutir í félögum og stofnframlög framhald:

	A-hluti	A- og B-hluti
	Bókfært verð	Bókfært verð
Stofnframlög		
Bjarg íbúðafélag hses.	2.647.339	2.647.339
Félagsbústaðir hf.	2.222.762	0
Stakkahlíð hses.	343.912	343.912
Brynja, hússjóður Öryrkjabandalags Íslands	248.580	248.580
Leigufélag aldraðra hses.	203.714	203.714
Byggingarfélag námsmanna ses	177.511	177.511
Arnrún íbúðarfélag hses	50.210	50.210
Andrastaðir hses	27.992	27.992
Samtals stofnframlög	5.922.020	3.699.258
Samtals eignarhlutir í félögum	14.817.627	5.560.599

38. Innbyggðar afleiður

Raforkusölusamningar tengdir álverði fela í sér innbyggðar afleiður, þar sem tekjur af þeim eru háðar breytingum á heimsmarkaðsverði á áli í framtíðinni. Í samræmi við ákvæði alþjóðlegra reikningskilastaðla um fjármálagerninga hefur gangvirði innbyggðra afleiða vegna Grundartanga og að hluta til vegna Helgúvíkur, verið metið og fært í reikningsskilin.

Innbyggðar afleiður raforkusölusamninga, sem færðar eru í reikningsskilin, eru færðar til eigna eða skulda í fnahagsreikningi á gangvirði á uppgjörstegi og gangvirðisbreyting ársins er færð í rekstrarreikning meðal tekna og gjalda af fjáreignum og fjárskuldum.

Gangvirði innbyggðra afleiða í raforkusamningum greinist þannig:	31.12.2022	31.12.2021
Gangvirði innbyggðra afleiða í raforkusölusamningum í ársbyrjun	616.949	(5.956.381)
Breyting á gangvirði á árinu	942.160	6.573.330
Gangvirði innbyggðra afleiða í raforkusölusamningum í árslok, (skuld)	1.559.109	616.949

Skipting innbyggðra afleiða í raforkusamningum er eftirfarandi:

Langtímahluti innbyggðra afleiða (skuld)	1.448.798	(931.389)
Skammtíamhluti innbyggðra afleiða eign	110.312	1.548.338
Innbyggðar afleiður samtals	1.559.109	616.949

39. Langtímakröfur

	Verðtryggt	Óverðtryggt	Samtals
Aðrar langtímakröfur A-hluta			
Staða í byrjun ársins	133.715	6.748.642	6.882.357
Ný lán	0	1.107.141	1.107.141
Afborganir	(44.572)	(1.197.787)	(1.242.359)
Verðbætur	8.324	0	8.324
	97.467	6.570.233	6.667.700
Óbein niðurfærsla	0	(4.510.412)	(4.510.412)
	97.467	2.059.821	2.157.288
Næsta árs afborganir	(48.734)	(811.973)	(860.707)
	48.734	1.247.848	1.296.581

	Verðtryggt	Óverðtryggt	Samtals
Aðrar langtímakröfur A- og B-hluta			
Staða í byrjun ársins	421.052	6.748.642	7.169.694
Áhrif breytinga á eignarhlutfalli í samlags- og byggðafélögum	(5)		(5)
Ný lán	9.777	1.107.141	1.116.919
Endurflokkun	0	(87.763)	(87.763)
Afborganir	(137.613)	(1.197.787)	(1.335.401)
Verðbætur	20.713	0	20.713
	313.924	6.570.233	6.884.157
Óbein niðurfærsla	0	(4.510.412)	(4.510.412)
	313.924	2.059.821	2.373.745
Næsta árs afborganir	(101.479)	(811.973)	(913.452)
	212.445	1.247.848	1.460.293

Skýringar með ársreikningi

39. Langtímakröfur frh.

Afborganir af langtímakröfum greinast þannig næstu ár:

	A-hluti	A- og B-hluti
Árið 2023	860.707	913.452
Árið 2024	249.741	280.592
Árið 2025	457.843	465.883
Árið 2026	0	0
Árið 2027	0	0
Síðar	588.997	713.818
	<u>2.157.288</u>	<u>2.373.745</u>

40. Birgðir

Birgðir greinast þannig:

	A-hluti	A- og B-hluti
Efnisbirgðir	0	2.297.853
Hráefni	0	102.090
Rekstrarvörubirgðir	0	68.009
Fullunnar vörur	0	18.411
	<u>0</u>	<u>2.486.363</u>

41. Skammtímakröfur

Eignarhlutir til sölu greinast þannig:

	A-hluti	A- og B-hluti
Eignarhlutir til sölu - Landsnet hf.	0	5.632.000
	<u>0</u>	<u>5.632.000</u>

Niðurfærsla skammtímakrafna greinist þannig:

	A-hluti	A- og B-hluti
Niðurfærsla annarra krafna en skatttekna í ársbyrjun	399.170	601.400
Tapaðar kröfur á árinu	9.393	(2.590)
Gjaldfærð niðurfærsla á árinu	58.088	58.087
Niðurfærsla annarra krafna en skatttekna í árslok	<u>466.651</u>	<u>656.897</u>

Eftirstöðvar skatttekna án dráttarvaxta og niðurfærslu námu í árslok samtals 15.966 m.kr. Niðurfærsla skatttekna ásamt afskrift skatttekna á árinu, samtals 581 m.kr., er færð til lækkunar á skatttekjum. Niðurfærsla skatttekna nam í árslok 2022 samtals 6.900 m.kr.

42. Handbært fé og bundnar bankainnstæður

Handbært fé og bundnar bankainnstæður greinast þannig:

	A-hluti	A- og B-hluti
Bankainnstæður, bundnar í þrjá til tólf mánuði	0	6.500.000
Markaðsverðbréf	0	4.570.605
	0	11.070.605
Bankainnstæður og skammtímaverðbréf innleysanleg fyrirvaralaust	<u>10.220.904</u>	<u>21.922.047</u>
	<u>10.220.904</u>	<u>32.992.652</u>

43. Eigið fé

Yfirlit um eiginfjárreikning:

	A-hluti	A- og B-hluti
Staða í ársbyrjun	91.894.777	369.004.546
Áhrif breytinga á eignarhlutfalli í samlags- og byggðafélögum	0	(324)
Endurmat fastafjármuna í árslok	6.320.186	28.183.772
Gangvirðisbreyting eignarhluta í félögum	0	(433.086)
Þýðingarmunur Orkuveitu Reykjavíkur o.fl.	0	4.897.482
Rekstrarniðurstaða	(15.604.545)	5.952.992
	<u>82.610.418</u>	<u>407.605.383</u>

Gangvirðisbreyting eignarhluta í Landsneti hf. er færð yfir eigið fé. Þýðingarmunur er gengismunur sem verður til vegna umreiknings reikningsskila í starfsemi sem notar annan starfrækslugjaldmiðil en íslenska krónu.

Skýringar með ársreikningi

44. Lífeyrisskuldbinding vegna LsRb

Áfallin lífeyrisskuldbinding A-hluta vegna Lífeyrissjóðs starfsmanna Reykjavíkurborgar (LsRb) nam 39.603 m.kr. í árslok 2022, en áfallin skuldbinding A- og B-hluta nam 40.309 m.kr. að teknu tilliti til hlutdeildar í hreinni eign lífeyrissjóðsins. Meginhluti réttinda í lífeyrissjóðnum fylgir launabreytingum og eru þau núvirt miðað við 2% raunvexti, en að öðru leyti er núvirt miðað við 3,5% raunvexti.

Við tryggingafræðilega athugun LsRb er notaður reiknigrundvöllur Félags íslenskra tryggingastærðfræðinga frá árinu 2019 að viðbættri spá félagsins frá 2020 um lækku á aldursbundinni dánartíðni, og auglýst var af fjármálaráðuneyti í lok árs 2021 sem hluti staðalforsendna við uppgjör lífeyrissjóða. Grunnur lífslíkna er byggður á reynslu lífeyrissjóða árin 2014-2018. Mat á lífeyrisskuldbindingu A-hluta var unnin af tryggingastærðfræðingi LsRb.

Skuldbindingin greinist þannig:	A-hluti	A- og B-hluti
Lífeyrisskuldbinding í upphafi árs	36.703.045	37.368.924
Breyting á lífeyrisskuldbindingu á árinu	5.466.822	5.543.616
Framlag vegna lífeyrisgreiðslna á árinu	(2.566.587)	(2.603.800)
Lífeyrisskuldbinding í árslok	39.603.280	40.308.740
Skammtíamhluti lífeyrisskuldbindingar	2.664.000	2.701.000
Langtíamhluti lífeyrisskuldbindingar	36.939.280	37.607.740
	39.603.280	40.308.740

Áætluð þátttaka í greiðslu lífeyris á næsta ári er færð meðal skammtímaskulda í efnahagsreikningi.

Áætluð þátttaka A-hluta í greiðslu lífeyris eftir tímabilum:

Til greiðslu árin 2023-2027	10.430.524
Til greiðslu árin 2028-2032	9.096.782
Til greiðslu árin 2033-2037	7.365.172
Til greiðslu árin 2038 og síðar	12.710.802
	39.603.280

45. Langtímaskuldir

A-hluti

Langtímaskuldir greinast þannig:	Gengistryggt	Verðtryggt	Óverðtryggt	Samtals
Staða í byrjun árs	0	51.015.156	27.230.590	78.245.746
Viðbót á árinu	0	17.266.308	4.628.761	21.895.069
Afborganir ársins	0	(2.397.526)	(1.477.769)	(3.875.295)
Verðbætur og afföll ársins	0	5.482.080	(4.256)	5.477.824
	0	71.366.019	30.377.326	101.743.345
Næsta árs afborgun	0	(3.196.694)	(1.717.273)	(4.913.967)
	0	68.169.324	28.660.053	96.829.378

A- og B-hluti

Langtímaskuldir greinast þannig:	Gengistryggt	Verðtryggt	Óverðtryggt	Samtals
Staða í byrjun árs	64.686.686	189.448.138	46.206.957	300.341.781
Áhrif br. á eignarhl. í samlags- og byggðafélögum		(159)		(159)
Viðbót ársins	3.467.040	22.187.552	7.603.958	33.258.550
Afborgun ársins	(7.351.078)	(10.004.328)	(4.589.852)	(21.945.258)
Verðbætur og afföll ársins	3.458.236	18.290.692	(4.256)	21.744.672
	64.260.884	219.921.895	49.216.807	333.399.586
Næsta árs afborgun	(10.420.561)	(10.422.716)	(5.549.577)	(26.392.854)
	53.840.323	209.499.179	43.667.231	307.006.732

Skýringar með ársreikningi

45. Langtímaskuldir frh.

Afborganir af langtímaskuldum greinast þannig næstu ár:

	A-hluti	A- og B-hluti
Árið 2023	4.913.967	26.392.854
Árið 2024	9.784.236	27.055.239
Árið 2025	5.089.775	25.860.729
Árið 2026	5.175.138	23.372.348
Árið 2027	5.263.096	18.286.436
Síðar	71.517.133	212.431.981
	<u>101.743.345</u>	<u>333.399.586</u>

Langtímaskuldir A-hluta við B-hluta fyrirtæki

	A-hluti	A- og B-hluti
Staða í byrjun árs	3.343	817
Afborganir ársins	(3.358)	(817)
Verðbætur ársins	15	0
	<u>(0)</u>	<u>(0)</u>

46. Leiguskuldir

Eignasjóður hefur gert leigusamninga um fasteignir sem færðir eru til skuldar sbr. skýr. 21. Leigusamningarnir eru verðtryggðir.

	A-hluti	A- og B-hluti
Staða í byrjun árs	11.082.980	12.802.905
Viðbót á árinu	814.363	1.072.829
Afborganir ársins	(1.223.527)	(1.282.033)
Verðbætur ársins	1.171.403	538.390
	<u>11.845.218</u>	<u>13.132.091</u>
Næsta árs afborgun	(1.352.812)	(1.506.743)
	<u>10.492.407</u>	<u>11.625.348</u>

Afborganir af leiguskuldum greinast þannig næstu ár:

	A-hluti	A- og B-hluti
Árið 2023	1.352.812	1.506.743
Árið 2024	1.353.302	1.474.047
Árið 2025	1.367.341	1.434.129
Árið 2026	1.362.168	1.423.809
Árið 2027	999.156	1.055.904
Síðar	5.410.440	6.237.459
	<u>11.845.218</u>	<u>13.132.091</u>

Aðrar upplýsingar um leigusamninga:

Bókfært verð í árslok:

	Leigutími	A-hluti	A- og B-hluti
Íþróttamannvirki	15 - 25 ár	3.387.795	3.387.795
Skrifstofuhúsnæði	2 - 22 ár	6.276.535	6.408.105
Aðrar fasteignir	2 - 26 ár	2.180.889	2.884.793
Lóðir	10 - 99 ár	0	451.398
		<u>11.845.218</u>	<u>13.132.091</u>

Ónúvirtar heildarleigugreiðslur samninga A- og B-hluta greinast þannig:

	Íþróttamannvirki	Skrifstofuhúsnæði	Lóðir og aðrar fasteignir	Samtals
Árið 2023	1.068.781	951.933	385.881	2.406.595
Árið 2024	1.068.781	909.194	358.632	2.336.607
Árið 2025	1.068.781	891.426	322.133	2.282.340
Árið 2026	1.068.781	891.426	318.284	2.278.490
Árið 2027	404.477	891.426	314.895	1.610.798
Síðar	1.764.921	4.498.498	2.853.738	9.117.156
	<u>6.444.524</u>	<u>9.033.901</u>	<u>4.553.562</u>	<u>20.031.987</u>

Skýringar með ársreikningi

46. Leiguskuldir frh.

Heildargreiðslur vegna leigusamninga á árinu 2022 færast þannig í ársreikninginn:

	A-hluti	A- og B-hluti
Afborgun til lækkunar á leiguskuld	1.223.527	1.282.033
Vaxtagjöld	494.339	489.478
	1.717.866	1.771.511
Rekstrarkostnaður	485.096	505.659
Heildarleigugreiðslur alls	2.202.962	2.277.170

47. Skattamál

Tekjuskattur þeirra B-hluta fyrirtækja sem eru tekjuskattsskyld er reiknaður og færður í ársreikninginn. Mismunur í skattalegu uppgjöri annars vegar og ársreikningi hins vegar leiðir til þess að, annað hvort myndast tekjuskattseign eða tekjuskattsskuldbinding.

Þau félög í B-hluta sem reikna tekjuskatt eru: Orkuveita Reykjavíkur, Íþrótt- og sýningahöllin og Malbikunarstöðin Höfði og Þjóðarleikvangur.

Breyting reiknaðrar tekjuskattseignar (-skuldbindingar) greinist þannig:	Tekjuskatts- eign	Tekjuskatts- skuldbinding
Staða í ársbyrjun	3.812.930	17.256.418
Áhrif af sérstöku endurmati fastafjármuna	0	3.805.316
Reiknaður tekjuskattur á árinu	(91.175)	1.471.674
Aðrar breytingar	(8.963)	274.327
Tekjuskattur til greiðslu	46.438	(1.444.923)
Staða í árslok	3.759.231	21.362.811

Tekjuskattseign og tekjuskattsskuldbinding greinist þannig í árslok á einstaka liði efnahagsreikningsins:

	Tekjuskatts- eign	Tekjuskatts- skuldbinding
Varanlegir rekstrarfjármunir	897.394	21.169.400
Innbyggðar afleiður	(586.225)	0
Aðrir liðir	(214.403)	303.629
Áhrif af yfirfæranlegu skattalegu tapi	3.662.464	(110.218)
Staða í árslok	3.759.231	21.362.811

48. Stofnframlög frá ríki

	A-hluti	A- og B-hluti
Staða í ársbyrjun	0	3.697.625
Viðbót á árinu	0	641.347
2% afskrift 4% viðbót vegna tekjulágra	0	(7.914)
Matsbreyting	0	1.046.420
Staða í árslok	0	5.377.478

49. Skuldbindingar og ábyrgðir utan efnahagsreiknings

Skuldbindingar og ábyrgðir utan efnahagsreiknings í árslok eru áætlaðar út frá skuldbindingum í árslok 2022

	A-hluti	A- og B-hluti
Styrkir, verksamningar og eigna- og rekstrarleigusamningar	48.114.197	52.759.697
Ábyrgðarskuldbindingar A-hluta gagnvart þriðja aðila vegna skuldabréfalána	319.238	319.238
Skuldbindingar A-hluta Reykjav.borgar vegna B-hluta fyrirtækja	95.117.706	0
	143.551.140	53.078.935

Skýringar með ársreikningi

50. Styrkir, verksamningar og eigna- og rekstrarleigusamningar

	Heildar- skuldbinding	Til greiðslu 2023
A - hluti:		
Styrkir á vegum borgarráðs	170.883	128.261
Styrkir vegna menningarmála	6.404.449	2.205.416
Styrkir og þjónustusamningar við íþrótt- og æskulýðsfélög	3.004.059	1.705.017
Styrkir og þjónustusamningar vegna velferðarmála	16.580.608	5.590.311
Styrkir og þjónustusamningar vegna skóla- og frístundamála	71.330	71.330
Tónlistar- og ráðstefnuhús	8.722.592	646.665
Verksamningar hjá Eignasjóði	1.211.296	579.732
Verksamningar fjárfestinga Eignasjóðs	3.372.845	3.372.845
Samningur við Betri Samgöngur ohf. vegna samgöngusáttmála	7.506.045	682.368
Skuldbindingar Bílastæðasjóðs	324.826	78.579
Samningur um kaup á leikskóla og 20 íbúðum í byggingu við Hallgerðargötu	745.263	745.263
Styrki, verksamningar og eigna- og rekstrarleigusamningar A-hluta í árslok	48.114.197	15.805.787
B - hluti:		
Faxaflóahafnir sf.	169.500	169.500
Orkuveita Reykjavíkur	4.476.000	4.476.000
Verksamningar og aðrar skuldbindingar B-hluta í árslok	4.645.500	4.645.500
Styrki, verksamningar og eigna- og rekstrarleigusamningar A&B-hluta í árslok	52.759.697	20.451.287

51. Ábyrgðir

Yfirlit um ábyrgðarskuldbindingar A-hluta gagnvart þriðja aðila vegna skuldabréfalána:	A-hluti
Vegna kirkjubygginga	319.238
Ábyrgðarskuldbindingar A-hluta gagnvart þriðja aðila	319.238

52. Skuldbindingar

Skuldbindingar A-hluta Reykjavíkurborgar utan efnahagsreiknings eru eftirfarandi:

	Hlutdeild ábyrgðar Reykjavíkurb.	A-hluti Eftirstöðvar
Orkuveita Reykjavíkur	93,5%	60.880.808
Slökkvilið höfuðborgarsvæðisins bs.	56,4%	122.925
Sorpa bs.	56,4%	1.341.057
Strætó bs.	56,4%	987.926
Félagsbústaðir hf.	100,0%	31.784.990
Skuldbindingar A-hluta Reykjav.borgar vegna B-hluta fyrirtækja utan efnahags		95.117.706

Skýringar með ársreikningi

53. Heildaryfirlit um fjárhagsstöðu í árslok

Eignir, skuldir og eigið fé Reykjavíkurborgar greinist þannig:

	Eignarhluti	Eignir	Skuldir	Eigið fé
A-hluti	100,0%	257.096.991	174.486.573	82.610.418
Aflvaki hf.	95,7%	9.282	17	9.265
Faxaflóahafnir sf.	75,6%	14.226.662	451.529	13.775.133
Félagsbústaðir hf.	100,0%	149.370.278	65.603.544	83.766.734
Íþróttta og sýningahöllin hf.	50,0%	1.750.880	1.331.444	419.435
Jafnlaunastofa sf.	50,0%	5.511	6.301	(790)
Malbikunarstöðin Höfði hf.	100,0%	1.862.485	348.138	1.514.347
Orkuveita Reykjavíkur	93,5%	421.739.389	191.225.546	230.513.528
Slökkvilið höfuðborgarsvæðisins bs.	60,8%	1.841.454	430.646	1.410.807
Sorpa bs.	58,3%	5.412.278	2.206.603	3.205.675
Strætó bs.	60,3%	1.778.569	1.773.066	5.503
Þjóðarleikvangur ehf.	50,0%	8.143	1.452	6.691
Millifærslur		(15.660.166)	(6.028.804)	(9.631.362)
Samtals		839.441.754	431.836.056	407.605.383
Hlutdeild minnihlutaeigenda		30.890.960	14.541.530	16.349.745
Heildarstaða skv. ársreikningi		870.332.714	446.377.586	423.955.128

Reikningsskil byggðasamlaga og sameignarfélaga í meirihlutaeign Reykjavíkurborgar eru í þessum ársreikningi færð inn í samantekin reikningsskil Reykjavíkurborgar miðað við hlutfallslega ábyrgð borgarinnar í samræmi við breytingar á reglugerð nr. 1212/2015, samanber reglugerð nr. 230/2021 en ekki samanber eignarhluta.

Önnur mál

Kaup á stofnneti Sýnar

Þann 2. desember 2022 skrifuðu Ljósleiðarinn ehf. og Sýn hf. undir 3 milljarða kr. kaupsamning Ljósleiðarans á stofnneti Sýnar og 12 ára þjónustusamning á milli fyrirtækjanna. Gengið hefur verið frá fjármögnun, en fyrirvarir er í samningunum um samþykki Samkeppniseftirlitsins og er búist við að niðurstaða þess liggja fyrir á fyrsta ársfjórðungi 2023.

Raforkusamningi við Norðurál vísað til alþjóðlegs gerðardóms

Á árinu 2022 var hafið formlegt ferli af hálfu Orkuveitu Reykjavíkur (OR), þar sem ágreiningi um forsendur raforkusölusamnings við Norðurál, sem ON Power sér um framkvæmd á, var vísað til alþjóðlegs gerðardóms. Málið lýtur að kröfu OR um endurskoðun á samningum, þar sem jafnvægi milli hagsmuna samningsaðila hafi raskast vegna atvika og forsendna sem OR hefur ekki forræði á. Í þessum fasa málsins, mun niðurstaða gerðardómsins aðeins snúa að því hvort að jafnvægi milli samningsaðila hafi raskast vegna ófyrirsjáanlegra atvika svo eðlilegt sé að taka upp viðræður um breytingar á samningum, en ekki taka afstöðu til mögulegra fjárhæða.

Sala á eignarhlut í Landsneti

Undanfarin misseri hefur verið stefnt að sölu eignarhlutar Orkuveitu Reykjavíkur í Landsneti, þar sem í raforkulögum er kveðið á um að flutningsfyrirtækið skuli vera í beinni eigu íslenska ríkisins og/eða sveitarfélaga. Í árslok 2020 samþykkti stjórn Orkuveitu Reykjavíkur að viljayfirlýsing um breytingu á eignarhaldi Landsnets yrði undirrituð og að ganga til viðræðna um sölu eignarhlutarins. Í kjölfarið hófust viðræður við fulltrúa fjármálaráðuneytisins um málið. Ráðuneytið samdi í lok árs 2022 við félög í eigu ríkisins um kaup á hlut þeirra í Landsneti, en ráðuneytið vildi klára þá samninga áður en gengið væri frá kaupum þess á hlut OR. Bókfært verð eignahlutarins er metið á 5,6 ma.kr. 31.12.2022 og er fært á meðal veltufjármuna. Stefnt er að því að gengið verði frá sölu á hlut Orkuveitu Reykjavíkur á árinu 2023.

Vatnstjón hjá Vatns- og fráveitu

Orkuveita Reykjavíkur - vatns- og fráveita stóð fyrir framkvæmdum við Suðurgötu sem m.a. fólust í endurnýjun á lögnum. Aðfararnótt 21. janúar 2021 fór stofnlögn vatns í sundur með þeim afleiðingum að vatn flæddi inn í byggingar Háskóla Íslands. Tjónþoli fékk dómkvadda matsmenn til að meta umfang tjónsins og skiluðu þeir matskýrslu til tjónþola í janúar 2022. Í því undirmati var kostnaður vegna endurbóta metinn samtals 123,6 m.kr. Þann 4. mars 2022 lagði tjónþoli inn beiðni hjá Héraðsdómi Reykjavíkur, þar sem óskað var eftir að dómkvaddir yrðu matsmenn til að framkvæma yfirmat. Með bréfi, dags. 16. maí 2022 gerði tjónþoli skaðabótakröfu á Veitur ohf., VÍS og fleiri aðila um óskipta ábyrgð á greiðslu á tæplega 224 m.kr. auk vaxta og dráttarvaxta. Kröfunni var hafnað með sameiginlegu bréfi VÍS og Veitna ohf., dags. 27. maí 2022. OR - vatns- og fráveita er með frjálsa ábyrgðatryggingu sem tekur til skaðabótaábyrgðar sem fellur á félagið. Skilmálar þeirrar tryggingar mæla fyrir um 5 m.kr. sjálfsábyrgð og 50% af fjárhæð tjóns eftir það. Þak tryggingarinnar er 300 m.kr.

Skýringar með ársreikningi

Önnur mál frh.

Viðgerð á höfuðstöðvum Orkuveitu Reykjavíkur

Í lok ágúst 2015 komu í ljós alvarlegar rakaskemmdir á húsnæði OR að Bæjarhálsi 1. Aðgerðir stjórnenda OR hafa frá upphafi miðast að því að skapa fólki viðunandi vinnuaðstöðu og hafa helstu sérfræðingar verið hafðir með í ráðum við helstu ákvarðanir. Þá hefur verið reynt að leita skynsamlegustu leiða til að ráða bót á skemmdum og einnig að grafast fyrir um orsakir þeirra. Árið 2017 var húsinu lokað og starfsemin færð annað. Ákveðið var að fara í ítarlega valkostagreiningu og skoða þá möguleika sem voru í stöðunni. Niðurstaðan var að fjarlægja gallaða útveggi hússins, rétta það af og endurbyggja veggina. OR hefur gert verksamning um endurbætur á húsnæðinu við Ístak. Framkvæmdir hófust í maí 2021 og eru á áætlun, áætluð verklok eru í mars 2023. Áætlaður verktími eru 22 mánuðir og upphæð verksamnings við Ístak er um 1.580 m.kr., en áfallinn framkvæmdakostnaður af verksamningi við Ístak er um 1.494 m.kr. Viðbótar- framkvæmdakostnaður, sem felst í greiðslu verðbóta til Ístaks, auka-, og viðbótarverka ásamt kostnaði við færslu stjórnstöðva sem eru bókfærðar á verkefni nemur nú um 120 m.kr. Undirbúningur nauðsynlegra endurbóta innanhúss í vesturhúsi er hafinn og stefnt er að því að útboðsferli verkframkvæmdar hefjist í mars 2023. Einnig er unnið að undirbúningi framkvæmda í hvolfrymi. Um nýtt verkefni er að ræða sem samþykkt var af stjórn sérstaklega.

54. Virðisaukaskattkvöð

Eignasjóður á í bílastæðahúsi Hörpu. Bílastæðahúsið er skráð með sérstakri skráningu samkvæmt 4. mgr. 6. gr. laga nr. 50/1988, um virðisaukaskatt. Áhvílandi virðisaukaskattkvöð í árslok 2022 nam 241 m.kr.

55. Málaferli

Reykjavíkurborg krefur íslenska ríkið um greiðslu úr Jöfnunarsjóði sveitarfélag fyrir árin 2015-2019

Reykjavíkurborg hefur höfðað mál á hendur íslenska ríkinu aðallega og til vara til greiðslu tiltekinnar fjárhæðar framlaga úr Jöfnunarsjóði sveitarfélaga fyrir árin 2015-2019, eða greiðslu að fjárhæð 5.418 m.kr. vegna annars vegar almenns jöfnunarframlags vegna reksturs grunnskóla og hins vegar framlags vegna kennslu nemenda með íslensku sem annað tungumál. Til þrautarvara gerir stefnandi kröfu um að viðurkennt verði fyrir dómi að stefnda hafi verið óheimilt að afnema tilvitnuð framlög til stefnanda á grundvelli reglugerðarákvæða. Málið er enn í gagnaöflunarfresti og bíður flutnings fyrir hérðasdómi.

Ágreiningur um greiðslu fyrir aukaverk við Menntaskólann við Sund

Jáverk ehf. hefur höfðað á hendur íslenska ríkinu og Reykjavíkurborg vegna greiðslu fyrir aukaverk við viðbyggingu við Menntaskólann við Sund. Uppreiknuð fjárhæð kröfu Jáverks ehf. er 213,8 m.kr. samkvæmt minnisblaði Fjársýslu ríkisins, dags. 21. nóvember 2018. Reykjavíkurborg er skuldbundin til greiðslu 40% tildæmdra krafna samkvæmt 2 gr. samnings milli íslenska ríkisins og Reykjavíkurborgar, dags. 7. október 2013. Fari svo að dómstólar fallist á kröfur Jáverks ehf. má gera ráð fyrir því að hlutur Reykjavíkurborgar geti orðið um 85,5 m.kr. fyrir utan málskostnað. Vakin er athygli á því að Reykjavíkurborg og íslenska ríkið hafa stefnt Jáverki ehf. til greiðslu skaðabóta vegna galla í viðbyggingu við Menntaskólann við Sund en þar sem matsgerð er enn í vinnslu er fjárhæð skaðabótakröfunnar óljós.

Ágreiningur um kostnaðarþátttöku í uppbyggingu þriggja lóða í Vogabyggð

ÞG verktakar ehf. hafa höfðað mál á hendur Reykjavíkurborg vegna samningsbundinna kostnaðarþátttöku í tengslum við uppbyggingu á þremur lóðum í Vogabyggð, Reykjavík. Nánar tiltekið gera ÞG verktakar ehf. aðallega kröfu um að Reykjavíkurborg greiði félaginu 311,7 m.kr. með dráttarvöxtum með vísan til þess að gjöldin hafi ekki verið reiknuð með réttum hætti. Málið verður flutt fyrir hérðasdómi 29. ágúst 2023. Niðurstaða í þessu máli kann að vera fordæmisgefandi fyrir önnur sambærileg mál eftir því sem við á.

Krafa um fébætur vegna tjóns af völdum brots á fjölmiðlalögum

Þann 5. mars 2019 sendi lögmaður Ljósleiðarans Símanum hf. kröfu um fébætur vegna tjóns sem fyrirtækið telur sig hafa orðið fyrir vegna brots á fjölmiðlalögum, sem Fjarskiptastofa, þá Póst og fjarskiptastofnun, birti ákvörðun um þann 3. júlí 2018. Nemur krafan um 1,3 ma.kr. vegna tapaðra tekna, kostnaðar og vaxta. Óskað var formlegra viðbragða frá Símanum. Framangreindu bréfi svöruðu lögmennt Símans með bréfi dagsettu 19. mars 2019 þar sem Síminn hafnaði kröfunni alfarið. Síminn hf. höfðaði dómsmál á hendur Fjarskiptastofu, Ljósleiðarans ehf., Sýn hf. og Mílu ehf. vegna ákvörðunar Fjarskiptastofu um lögbrotið. Dómur héraðsdóms var kveðinn upp þann 1. júlí 2020, þar sem ákvörðun Fjarskiptastofu var staðfest, þó með nokkrum breytingum á forsendum. Málinu var áfrýjað til Landsréttar af Símanum hf., Fjarskiptastofu og Sýn hf. sem staðfesti efnislega niðurstöðu Fjarskiptastofu. Síminn óskaði eftir áfrýjunarleyfi til Hæstaréttar og hefur áfrýjunarleyfið verið samþykkt af Hæstarétti auk þess hefur áfrýjunarstefna verið gefin út af Hæstarétti. Ekkert hefur verið fært vegna þessarar kröfu í ársreikning félagsins né í samantekinn ársreikning Reykjavíkurborgar fyrir árið 2022.

Krafa um viðurkenningu á skaðabótaskyldu vegna framkvæmdar úrboðs á akstri á höfuðborgarsvæðinu

Aðili sem ekki var samið við eftir útboð á akstri á höfuðborgarsvæðinu á árinu 2010, höfðaði mál á hendur Strætó bs., þar sem krafist var viðurkenningar á skaðabótaskyldu Strætó vegna meintrar ólögmeðtrar og saknæmrar háttsemi við framkvæmd útboðsins. Dómur í málinu var kveðinn upp Hæstarétti Íslands 1. júní 2017, þar sem dómur Héraðsdóms var staðfestur, þ.e. réttur stefnanda til skaðabóta úr hendi stefnda vegna missis hagnaðar og kostnaðar vegna þátttöku í forvali, var viðurkenndur. Í byrjun maí féll dómur Héraðsdómi þar sem Strætó var dæmt til að greiða 205 m.kr. í skaðabætur. Gjaldfærðar hafa verið 322 m.kr. vegna framangreinds máls, þar af 247 m.kr. árið 2022 sem fært er meðal annars rekstrarkostnaðar.

Reykjavíkurborg og einstök B-hluta fyrirtæki eru aðilar að ýmsum dómsmálum og öðrum ágreiningsmálum, öðrum en þeim sem að framan hefur verið greint frá, sem gætu haft fjárhagslega þýðingu fyrir einstök fyrirtæki eða samantekinn ársreikning A- og B-hluta.

Skýringar með ársreikningi

56. Ytri efnahagsleg áhrif

Heimsfaraldur kórónaveiru sem veldur COVID-19 og staðið hafði frá því í byrjun mars 2020 er nú liðinn hjá. Í upphafi árs 2022 reið yfir bylgja þegar nýtt afbrigði veirunnar náði hámarki í janúar og febrúar og fól í sér tímabundið álag á rekstur, einkum á skóla- og frístundasviði, velferðarsviði og hjá Strætó. Viðsnúningur hefur orðið á vinnumarkaði þar sem atvinnuleysi hefur hjaðnað hratt og er núna orðið lægra en fyrir faraldurinn. Stríðið í Úkraínu, sem hefur staðið frá því í febrúar 2022 hefur auk kórónaveirunnar leitt til skorts á hrávöru og viðvarandi vandamálum í aðfangakeðjum. Áhrifin hafa verið mikil á hagkerfi heimsins og verðbólga jókst hratt í öllum helstu viðskiptalöndum Íslands á síðasta ári. Vegna verðhækkana á húsnæðismarkaði, hárrar verðbólgu og þenslu hækkaði Seðlabankinn stýrivexti jafnt og þétt á árinu 2022, en þeir voru 6% í lok ársins og höfuð hækkað um 4% frá því í ársbyrjun þegar þeir stóðu í 2%. Hækkun stýrivaxta hefur haldið áfram það sem af er þessu ári, þar sem ekki hefur tekist að ná niður verðbólgunni og standa þeir nú í 7,5%. Þessi staða setur svip sinn á uppgjör borgarinnar, bæði rekstrar- og fjármagnsliði. Reykjavíkurborg hefur brugðist við erfiðri stöðu með samdrætti í fjárfestingum miðað við áætlanir og dregið úr lántökupörf. Fjárhagsáætlun fyrir árið 2023-2027 gerir ráð fyrir samdrætti miðað við fyrri áætlanir og hagræðingaraðgerðum til að ná jafnvægi í rekstri og styrkja veltufé frá rekstri. Þá hefur fjármálastefna Reykjavíkurborgar verið endurskoðuð með hliðsjón af fjárhagslegri stöðu og efnahagslegu ytra umhverfi, en hún var lögð fram samhliða framlagningu fjárhagsáætlunar 2023-2027. Samþykkt hafa verið lög frá Alþingi sem miða að því að gera sveitarfélögum kleift að takast á við vanda kórónaveirunnar til skemmri og millilangs tíma með tilslökun í fjármálareglum sveitarstjórnarlaga nr. 138/2011 fram til ársins 2025, sbr. lög nr. 22/2021.

57. Tengdir aðilar

Aðal- og varamenn í borgarstjórn auk borgarstjóra og staðgengla hans eru skilgreindir sem tengdir aðilar sveitarfélagsins. Makar þessara aðila, ófjárráða börn og aðrir fjárhagslega háðir einstaklingar falla einnig undir skilgreininguna. Þá eru félög sem lúta yfirráðum allra framangreindra aðila einnig tengdir aðilar.

Sveitarfélagið hefur átt í viðskiptum við tengda aðila á árinu. Viðskipti við tengda aðila náðu meðal annars til hefðbundinnar þjónustu sem sveitarfélagið veitir og opinberra gjalda sem lögð eru á tengda aðila. Viðskipti eru á sömu forsendum og þegar um ótengda aðila er að ræða og eru skilyrði og skilmálar viðskiptanna sambærileg og við ótengda aðila. Við ákvörðun um viðskipti við tengda aðila er gætt að hæfisreglum 20. gr. sveitarstjórnarlaga. Tengdum aðilum er óheimilt samkvæmt samþykktum siðareglum að nýta sér stöðu sína í þágu einkahagsmuna sinna eða annarra sem eru þeim tengdir.

Vakin er athygli á því að 11 borgarfulltrúar létu hjá líða að skila skráningu vegna tengdra aðila innan tilskilins frests.

58. Laun æðstu stjórnenda

Laun eru heildarlaun sem Reykjavíkurborg greiðir viðkomandi aðilum.

Borgarstjóri og staðgenglar	Árið 2022	
	Laun	Starfskostnaður
Borgarstjóri	26.975	1.595
Fyrsti staðgengill, borgarritari	23.995	0
Annar staðgengill, borgarlögmaður	23.138	0
Laun kjörinna fulltrúa		
Forseti borgarstjórnar	10.929	475
Formaður borgarráðs	18.880	798
Kjörnir borgarfulltrúar	415.303	21.088
Kjörnir varaborgarfulltrúar	54.667	3.254
Nefndarfulltrúar	97.953	0
Samtals laun æðstu stjórnenda	671.840	27.210

Skýringar með ársreikningi

59. Samanburður rekstraráætlana.

Í neðangreindu yfirliti er gerð grein fyrir rekstraráætlun fyrir árið 2022 samkvæmt upphaflega samþykktri fjárhagsáætlun sveitarfélagsins, samþykktum viðaukum og fjárhagsáætlun með viðaukum. Fjárhagsáætlun með viðaukum er birt í rekstrarreikningi og öðrum skýringum ársreikningsins til samanburðar við rauntölur ársins.

	A-hluti			A- og B-hluti		
	Upphafleg fjárhags-áætlun	Viðaukar við fjárhags-áætlun	Fjárhags-áætlun með viðaukum	Upphafleg fjárhags-áætlun	Viðaukar við fjárhags-áætlun	Fjárhags-áætlun með viðaukum
Tekjur						
Skatttekjur.....	115.598.166	2.713.438	118.311.604	114.776.942	2.713.438	117.490.381
Framlög til Jöfnunarsjóðs.....	8.785.118	436.982	9.222.100	8.785.118	436.982	9.222.100
Aðrar tekjur.....	26.803.131	(6.705)	26.796.425	94.377.981	(6.705)	94.371.276
	<u>151.186.415</u>	<u>3.143.715</u>	<u>154.330.130</u>	<u>217.940.042</u>	<u>3.143.715</u>	<u>221.083.757</u>
Gjöld						
Laun og launatengd gjöld.....	88.207.093	3.270.230	91.477.323	103.739.993	3.270.230	107.010.223
Breyting lífeyrisskuldbindingar.....	2.700.000	0	2.700.000	2.700.000	0	2.700.000
Annar rekstrarkostnaður.....	56.067.071	(126.515)	55.940.556	68.885.199	(126.515)	68.758.684
Afskriftir.....	7.227.271	0	7.227.271	22.124.010	0	22.124.010
	<u>154.201.435</u>	<u>3.143.715</u>	<u>157.345.150</u>	<u>197.449.203</u>	<u>3.143.715</u>	<u>200.592.918</u>
Rekstrarniðurstaða án fjármagnsliða.....	(3.015.020)	0	(3.015.020)	20.490.839	0	20.490.839
Fjármunatekjur og (fjármagnsgjöld).....	191.169	0	191.169	(14.939.515)	0	(14.939.515)
Rekstrarniðurstaða fyrir skatta.....	(2.823.851)	0	(2.823.851)	5.551.324	0	5.551.324
Tekjuskattur.....	0	0	0	(1.794.280)	0	(1.794.280)
Matsbreyting fjárfestingaefna.....	0	0	0	6.006.614	0	6.006.614
Hlutdeild í afkomu hlutdeildarfélagi.....	0	0	0	(715.375)	0	(715.375)
Rekstrarniðurstaða.....	(2.823.851)	0	(2.823.851)	9.048.282	0	9.048.282

Skýringar með ársreikningi

60. Samanburður sjóðstreymisáætlana.

Í neðangreindu yfirliti er gerð grein fyrir sjóðstreymisáætlun fyrir árið 2022 samkvæmt upphaflega samþykktri fjárhagsáætlun sveitarfélagsins, samþykktum viðaukum og fjárhagsáætlun með viðaukum. Fjárhagsáætlun með viðaukum er birt í sjóðstreymisyfirliti og öðrum skýringum ársreikningsins til samanburðar við rauntölur ársins.

	A-hluti			A- og B-hluti		
	Upphafleg fjárhags-áætlun	Viðaukar við fjárhags-áætlun	Fjárhags-áætlun með viðaukum	Upphafleg fjárhags-áætlun	Viðaukar við fjárhags-áætlun	Fjárhags-áætlun með viðaukum
Rekstrarhreyfingar						
Niðurstaða ársins.....	(2.823.851)	0	(2.823.851)	9.048.282	0	9.048.282
Liðir sem hafa ekki áhrif á fjárstreymi:						
Söluhagnaður eigna	(5.400.000)	(0)	(5.400.000)	(5.400.000)	(0)	(5.400.000)
Afskriftir	7.227.271	0	7.227.271	22.124.010	0	22.124.010
Verðbætur, afföll og gengismunur	1.425.711	(0)	1.425.711	4.922.916	(0)	4.922.916
Innbyggðar afleiður, breyting	0	0	0	1.097.031	0	1.097.031
Matsbreyting fjárfestingaeigna	0	0	0	(6.006.614)	0	(6.006.614)
Áhrif dótturfélaga og hlutd. minnihluta	0	0	0	715.375	0	715.375
Breyting lífeyrisskuldbindingar	2.700.000	0	2.700.000	2.700.000	0	2.700.000
Breyting tekjuskattskuldbindingar	0	0	0	(1.585.642)	0	(1.585.642)
Niðurfærsla langtímakrafna	(600.000)	0	(600.000)	(600.000)	0	(600.000)
Veltufé frá rekstri (til rekstrar)	2.529.131	0	2.529.131	27.015.360	0	27.015.360
Breytingar á rekstrart. eignum og skuldum:						
Birgðir, lækkun (hækkun).....	0	0	0	24.894	0	24.894
Óinnheimtar tekjur, lækkun (hækkun).....	200.000	0	200.000	426.481	0	426.481
Aðrar skammtímakr. lækkun (hækkun).....	1.008.464	(0)	1.008.464	895.487	(0)	895.487
Skammtímaskuldir, hækkun (lækkun).....	(2.450.000)	(0)	(2.450.000)	(2.450.000)	(0)	(2.450.000)
Framlag v. lífeyrisgreiðslna ársins	385.156	0	385.156	404.284	0	404.284
Breytingar á rekstrart. eignum og skuldum	(856.380)	(0)	(856.380)	(698.855)	(0)	(698.855)
Handbært fé frá rekstri (til rekstrar)	1.672.751	0	1.672.751	26.316.505	0	26.316.505
Fjárfestingarhreyfingar						
Fjárf. í varanl. rekstrarfjármunum	(29.801.000)	7.054.800	(22.746.200)	(52.415.583)	7.054.800	(45.360.783)
Fjárfesting í fjárfestingaeignum	0	0	0	(3.988.014)	0	(3.988.014)
Fjárfesting í óefnislegum eignum	(2.634.000)	395.000	(2.239.000)	(3.274.216)	395.000	(2.879.216)
Innborguð gatnagerðargjöld	3.600.000	0	3.600.000	3.600.000	0	3.600.000
Sala byggingaréttar	5.000.000	0	5.000.000	5.000.000	0	5.000.000
Söluverð seldra rekstrarfjármuna	400.000	0	400.000	400.000	0	400.000
Breyting á eignarhlutum	(1.917.023)	0	(1.917.023)	4.344.111	0	4.344.111
Skammtímalíðir vegna fjárfestinga	0	0	0	0	0	0
Langtímakröfur, breyting	1.070.000	(0)	1.070.000	1.149.990	(0)	1.149.990
Fjárfestingarhreyfingar	(24.282.023)	7.449.800	(16.832.223)	(45.183.713)	7.449.800	(37.733.913)
Fjármögnunarhreyfingar						
Stofnframlög frá ríki	0	0	0	591.201	0	591.201
Tekin ný langtímalán	25.000.000	0	25.000.000	39.743.975	0	39.743.975
Afborganir langtímalána	(3.590.908)	0	(3.590.908)	(24.842.563)	0	(24.842.563)
Afborganir leiguskulda	(1.110.960)	(0)	(1.110.960)	(1.110.960)	(0)	(1.110.960)
Greiddir áhættuvarnarsamningar	0	0	0	(122.246)	0	(122.246)
Innborgað stofnfé	0	0	0	0	0	0
Skammtímafjármögnun, breyting	0	0	0	(69.144)	0	(69.144)
Greiddur arður	0	0	0	(362.684)	0	(362.684)
Fjármögnunarhreyfingar	20.298.132	(0)	20.298.132	13.827.579	(0)	13.827.579
Hækkun (lækkun) á handbæru fé.....	(2.311.140)	7.449.800	5.138.660	(5.039.629)	7.449.800	2.410.171
Handbært fé í ársbyrjun.....	14.546.655	0	14.546.655	25.833.077	0	25.833.077
Áhrif gengisbreyt. á handbært fé.....	0	0	0	(6.792)	0	(6.792)
Handbært fé í árslok.....	12.235.515	7.449.800	19.685.315	20.786.657	7.449.800	28.236.457

Skýringar með ársreikningi

61. Lykiltölur

Yfirlit um lykiltölur:

Í hlutfalli við rekstrartekjur:

	A-hluti		A- og B-hluti	
	Ársreikningur 2022	Fjárhagsáætlun með viðaukum 2022	Ársreikningur 2022	Fjárhagsáætlun með viðaukum 2022
Útsvar	60,6%	61,2%	42,4%	42,7%
Fasteignaskattar	15,3%	15,5%	10,4%	10,4%
Skatttekjur samtals	75,9%	76,7%	52,8%	53,1%
Framlög Jöfnunarsjóðs	6,8%	6,0%	4,7%	4,2%
Aðrar tekjur	17,3%	17,4%	42,5%	42,7%
Rekstrartekjur samtals	100,0%	100,0%	100,0%	100,0%
Laun og launatengd gjöld	58,6%	59,3%	47,6%	48,4%
Hækkun lífeyrisskuldbindinga	3,5%	1,7%	2,5%	1,2%
Annar rekstrarkostnaður	39,3%	36,2%	32,6%	31,1%
Rekstrargjöld samtals	101,4%	97,3%	82,7%	80,7%
Framlegð (EBITDA)	(1,4%)	2,7%	17,3%	19,3%
Afskriftir	4,9%	4,7%	10,5%	10,0%
Rekstrarniðurstaða fyrir fjárm.tekjur (-gjöld)	(6,3%)	(2,0%)	6,8%	9,3%
Fjármunatekjur og (fjármagnsgjöld)	(3,7%)	0,1%	(12,4%)	(6,8%)
Tekjuskattur	0,0%	0,0%	(0,7%)	(0,8%)
Matsbreyting fjárfestingaeigna	0,0%	0,0%	9,2%	2,7%
Áhrif hlutdeildarféлага og dótturfélaga	0,0%	0,0%	(0,0%)	0,0%
Rekstrarniðurstaða	(10,0%)	(1,8%)	2,9%	4,4%
Veltufé frá rekstri	(1,3%)	1,6%	11,3%	12,2%
Fjárfesting í varanlegum rekstrarfjármunum	(16,8%)	(16,2%)	(22,8%)	(23,6%)
Heildarskuldir og skuldbindingar	111,7%	-	199,8%	-

Í þúsundum kr. á íbúa:

Rekstur:

Skatttekjur	849	847	844	842
Framlög Jöfnunarsjóðs	76	66	76	66
Aðrar tekjur	194	192	680	676
Rekstrartekjur samtals	1.119	1.105	1.600	1.584
Laun og launatengd gjöld	(656)	(655)	(762)	(766)
(Lækkun) hækkun lífeyrisskuldb. LsRb	(39)	(19)	(40)	(19)
Annar rekstrarkostnaður og afskriftir	(495)	(452)	(690)	(651)
Fjármunatekjur og (fjármagnsgjöld)	(41)	1	(198)	(107)
Annað	0	0	136	30
Rekstrarniðurstaða	(112)	(20)	46	70

Sjóðstreymi:

Veltufé frá rekstri	(15)	18	181	194
Handbært fé frá rekstri	(21)	12	149	189

	A-hluti		A- og B-hluti	
	31.12.2022	31.12.2021	31.12.2022	31.12.2021
Aðrar lykiltölur:				
Veltufjárhlutfall - veltufjármunir/skammtímask.	1,07	1,45	1,14	1,44
Eiginfjárhlutfall - eigið fé/heildarfjármagn	0,32	0,39	0,49	0,48
Íbúafjöldi, (heimild: Hagstofa Íslands):	2022	2021	2020	2019
Íbúafjöldi 1. desember	139.610	135.681	133.181	131.146
Breyting frá fyrra ári	3.929	2.500	2.035	2.422

Skýringar með ársreikningi

62. Lykiltölur A-hluta

Yfirlit um lykiltölur A-hluta síðustu fimm ár:	Áætlun með viðaukum		Ársreikningar			
	2022	2022	2021	2020	2019	2018
Rekstrarjöfnuður síðustu þriggja ára í millj. kr.	-	(25.297)	(8.335)	241	11.055	12.334
Skuldaviðmið.....	-	77%	61%	56%	52%	49%
Heildarskuldir og skuldbind. - skuldahlutfall	-	112%	100%	96%	91%	90%
Langtímaskuldir og skuldbindingar í hlutfalli við veltufé frá rekstri (árafjöldi)	57,15	(70,38)	961,10	19,82	7,40	6,39
Eiginfjárlutfall - eigið fé/heildarfjármagn	32%	32%	39%	43%	47%	47%
Veltufé frá rekstri í hlutfalli við afborg. skulda	0,54	(0,40)	0,03	1,82	4,85	5,07
Veltufjárlutfall - veltufjármunir/skammtímask.	1,28	1,07	1,45	1,28	1,17	1,23
Í hlutfalli við rekstrartekjur:						
Skatttekjur	76,7%	75,9%	77,7%	79,9%	80,5%	77,4%
Framlög Jöfnunarsjóðs sveitarfélaga	6,0%	6,8%	6,2%	6,2%	6,1%	6,2%
Aðrar tekjur	17,4%	17,3%	16,2%	13,9%	13,4%	16,5%
Rekstrartekjur samtals	100,0%	100,0%	100,0%	100,0%	100,0%	100,0%
Laun og launatengd gjöld	59,3%	58,6%	59,6%	59,3%	55,3%	52,7%
Hækkun lífeyrisskuldbindinga	1,7%	3,5%	(0,1%)	2,6%	2,6%	3,9%
Annar rekstrarkostnaður	36,2%	39,3%	37,7%	38,1%	37,1%	34,9%
Afskriftir	4,7%	4,9%	4,6%	4,6%	4,3%	4,1%
Rekstrargjöld samtals	102,0%	106,3%	101,8%	104,6%	99,2%	95,7%
Rekstrarniðurstaða fyrir fjármagnsliði	(2,0%)	(6,3%)	(1,8%)	(4,6%)	0,8%	4,3%
Fjármunatekjur og (fjármagnsgjöld)	0,1%	(3,7%)	(1,0%)	0,1%	0,3%	(0,4%)
Rekstrarniðurstaða, (neikvæð)	(1,8%)	(10,0%)	(2,7%)	(4,5%)	1,1%	3,9%
Framlegð (EBITDA)	2,7%	-1,4%	2,8%	0,0%	5,1%	8,4%
Veltufé frá rekstri	1,6%	(1,3%)	0,1%	4,0%	10,1%	11,5%
Fjárfesting í varanl. og óefnisl. rekstrarfjámunum	(16,2%)	(16,8%)	(12,9%)	(11,4%)	(13,0%)	(16,2%)
Í þúsundum kr. á íbúa:						
Rekstur:						
Skatttekjur	847	849	814	772	757	720
Framlög Jöfnunarsjóðs sveitarfélaga	66	76	65	60	57	57
Aðrar tekjur	192	194	170	134	126	153
Rekstrartekjur samtals	1.105	1.119	1.049	966	941	931
Laun og launatengd gjöld	(655)	(656)	(625)	(573)	(520)	(491)
Hækkun lífeyrisskuldbindinga	(19)	(39)	2	(25)	(24)	(37)
Annar rekstrarkostnaður og afskriftir	(452)	(495)	(444)	(413)	(389)	(363)
Fjármunatekjur og (fjármagnsgjöld)	1	(41)	(10)	1	3	(4)
Rekstrarniðurstaða, (neikvæð)	(20)	(111)	(28)	(44)	10	37
Sjóðstreymi:						
Veltufé frá rekstri	18	(15)	1	38	95	107
Handbært fé frá rekstri	12	(21)	(31)	8	84	96
Fjárfesting í varanl. og óefnisl. rekstrarfjámunum	(179)	(188)	(135)	(110)	(122)	(150)
Efnahagur:						
Eignir	1.830	1.842	1.743	1.619	1.600	1.588
Eigið fé	592	592	677	689	745	748
Skuldir	1.238	1.250	1.066	929	856	840
Álagningarhlutföll:						
Útsvar	14,52%	14,52%	14,52%	14,52%	14,52%	14,52%
Fasteignaskattur, A-flokkur	0,18%	0,18%	0,18%	0,18%	0,18%	0,20%
Fasteignaskattur, B-flokkur	1,32%	1,32%	1,32%	1,32%	1,32%	1,32%
Fasteignaskattur, C-flokkur	1,60%	1,60%	1,65%	1,65%	1,65%	1,65%
Íbúafjöldi, (heimild: Hagstofa Íslands):						
Íbúafjöldi 1. desember	139.610	139.610	135.681	133.181	131.146	128.724
Breyting frá fyrra ári		3.929	2.500	2.035	2.422	2.615
Hlutfallsleg breyting frá fyrra ári		2,9%	1,9%	1,6%	1,9%	2,1%

Skýringar með ársreikningi

63. Lykiltölur A- og B-hluta

Yfirlit um lykiltölur A- og B-hluta síðustu fimm ár:

	Áætlun með viðaukum		Ársreikningar			
	2022	2022	2021	2020	2019	2018
Fjárhagsleg viðmið sveitarstjórnarlaga**						
Rekstrarjöfnuður síðustu þriggja ára í millj. kr. *	-	26.562	16.726	8.778	27.493	35.246
Skuldaviðmið (án OR 2021-2018)..... *	-	158%	93%	89%	79%	73%
Heildarskuldir og skuldbind. - skuldahlutfall (án OR 2021-2018).....	-	200%	136%	129%	119%	114%
Aðrar lykiltölur:						
Langtímaskuldir og skuldbindingar í hlutfalli við veltufé frá rekstri (árafjöldi)	13,54	15,18	14,89	12,30	8,18	6,58
Eiginfjárhlutfall - eigið fé/heildarfjármagn	46%	48,7%	48,5%	47%	50%	49%
Veltufé frá rekstri í hlutfalli við afborg. skulda	1,04	1,09	0,90	1,34	1,68	1,70
Veltufjárhlutfall - veltufjármunir/skammtímask.	1,21	1,14	1,44	1,26	1,14	1,12
Í hlutfalli við rekstrartekjur:						
Skatttekjur	53,1%	52,8%	54,2%	54,9%	53,3%	51,2%
Framlög Jöfnunarsjóðs sveitarfélaga	4,2%	4,7%	4,3%	4,3%	4,0%	4,1%
Aðrar tekjur	42,7%	42,5%	41,5%	40,8%	42,7%	44,7%
Rekstrartekjur samtals	100,0%	100,0%	100,0%	100,0%	100,0%	100,0%
Laun og launatengd gjöld	48,4%	47,6%	48,5%	48,2%	45,0%	42,8%
Hækkun lífeyrisskuldbindinga	1,2%	2,5%	(0,1%)	1,8%	1,8%	2,7%
Annar rekstrarkostnaður	31,1%	32,6%	30,9%	32,3%	32,0%	30,2%
Afskriftir	10,0%	10,5%	10,4%	10,8%	10,3%	9,3%
Rekstrargjöld samtals	90,7%	93,2%	89,7%	93,2%	89,0%	84,9%
Rekstrarniðurstaða fyrir fjármagnsliði	9,3%	6,8%	10,3%	6,8%	11,0%	15,1%
Fjármunatekjur og (fjármagnsgjöld)	(6,8%)	(12,4%)	(6,4%)	(9,0%)	(6,9%)	(10,1%)
Annað	1,9%	8,5%	8,1%	0,8%	2,4%	2,4%
Rekstrarniðurstaða, (neikvæð)	4,4%	2,9%	11,9%	(1,4%)	6,4%	7,4%
Framlegð (EBITDA)	19,3%	17,3%	20,7%	17,6%	21,3%	24,3%
Veltufé frá rekstri	12,2%	11,3%	11,6%	14,4%	19,5%	23,1%
Fjárfesting í varanl. og ófinsl. rekstrarfjámunum	(23,6%)	(22,8%)	(20,0%)	(20,7%)	(26,1%)	(22,7%)
Í þúsundum kr. á íbúa:						
Rekstur:						
Skatttekjur	842	844	809	767	752	715
Framlög Jöfnunarsjóðs sveitarfélaga	66	76	65	60	57	57
Aðrar tekjur	676	680	619	571	603	625
Rekstrartekjur samtals	1.584	1.600	1.493	1.398	1.412	1.398
Laun og launatengd gjöld	(766)	(762)	(725)	(674)	(635)	(599)
Hækkun lífeyrisskuldbindinga	(19)	(40)	1	(25)	(25)	(37)
Annar rekstrarkostnaður og afskriftir	(651)	(690)	(617)	(603)	(597)	(551)
Fjármunatekjur og (fjármagnsgjöld)	(107)	(198)	(95)	(126)	(98)	(141)
Annað	30	136	120	12	33	34
Rekstrarniðurstaða, (neikvæð)	70	46	178	(19)	91	104
Sjóðstreymi:						
Veltufé frá rekstri	194	181	173	201	276	323
Handbært fé frá rekstri	189	149	157	169	276	268
Fjárfesting í varanl. og ófinsl. rekstrarfjámunum	(374)	(364)	(298)	(289)	(369)	(317)
Efnahagur:						
Eignir	5.663	6.234	5.827	5.412	5.253	4.984
Eigið fé	2.633	3.037	2.825	2.536	2.622	2.464
Skuldir	3.030	3.197	3.002	2.876	2.631	2.520
Álagningarhlutföll:						
Útsvar	14,52%	14,52%	14,52%	14,52%	14,52%	14,52%
Fasteignaskattur, A-flokkur	0,18%	0,18%	0,18%	0,18%	0,18%	0,18%
Fasteignaskattur, B-flokkur	1,32%	1,32%	1,32%	1,32%	1,32%	1,32%
Fasteignaskattur, C-flokkur	1,60%	1,60%	1,60%	1,65%	1,65%	1,65%
Íbúafjöldi, (heimild: Hagstofa Íslands):						
Íbúafjöldi 1. desember	139.610	139.610	135.681	133.181	131.146	128.724
Breyting frá fyrra ári		3.929	2.500	2.035	2.422	2.615
Hlutfallsleg breyting frá fyrra ári		2,9%	1,9%	1,6%	1,9%	2,1%

* Með 13. gr. laga nr. 25/2020 og 2. gr. laga nr. 22/2021 hefur Alþingi vikið til hliðar fjármálareglum sveitarf. í ákv. 64. gr. sveitarstj.laga til loka árs 2025.

** Samanburðartölur 2018-2019 v. fjárhagslegra viðmiða eru óbreyttar og miðast við reglugerð 1212 fyrir breytingar sem tóku gildi árið 2021

Yfirlýsing um stjórnarhætti og ófjárhagslegar upplýsingar

Yfirlýsing um stjórnarhætti og ófjárhagslegar upplýsingar

Borgarstjórn Reykjavíkur leggur áherslu á að viðhalda góðum stjórnarháttum. Um stjórnarhætti sveitarfélagsins gilda ákvæði sveitarstjórnarlaga nr. 138/2011 með síðari breytingum og samþykkt um stjórn Reykjavíkurborgar og fundarsköp borgarstjórnar nr. 1020/2019, með síðari breytingum og viðaukum. Reykjavíkurborg er með skráð skuldabréf í kauphöll og lýtur því reglum fyrir útgefendur fjármálagerna, sem Kauphöll Íslands gefur út.

Framsetning stjórnarháttayfirlýsingar 2022 er með hliðsjón af Leiðbeiningum um stjórnarhætti fyrirtækja sem gefnar voru út af Viðskiptaráði Íslands, Nasdaq Iceland hf. og Samtökum atvinnulífsins í maí 2015. Reykjavíkurborg vísar þó að hluta frá leiðbeiningunum einkum þar sem efnistöð eiga ekki við um sveitarfélög.

Hlutverk Reykjavíkurborgar

Hlutverk Reykjavíkurborgar er að veita íbúum Reykjavíkur góða þjónustu með sem hagkvæmustum hætti og leggja grunn að auknum lífsgæðum borgarbúa til lengri og skemmri tíma. Samkvæmt sveitarstjórnarlögum nr. 138/2011 eru sveitarfélög sjálfstæð stjórnvöld, sem stjórnar af lýðræðislega kjörnum sveitarstjórnnum í umboði íbúa sveitarfélagsins. Sveitarfélagið sinnir þeim verkefnum sem því er falið lögum samkvæmt, m.a. varðandi fræðslu- og uppeldismál, félagsþjónustu, æskulýðs- og íþróttamál, menningarmál, hreinlætismál, skipulagsmál og umhverfismál. Jafnframt fylgir það kröfum sem gilda um starfsemi þess í öðrum lögum, s.s. stjórnsýslulögum, lögum um jafna stöðu og jafnan rétt kvenna og karla og lögum um opinber innkaup.

Í B-hluta Reykjavíkurborgar er veitt þjónusta til fyrirtækja og einstaklinga meðal annars á sviði veitna, hafna, félagslegs húsnæðis, sorpvinnslu, brunavarna og almenningssamganga.

Engin veruleg frávik hafa verið greind af hálfu opinberra eftirlitsaðila eða endurskoðenda hvað varðar starfsemi sveitarfélagsins, sem tengist umhverfis-, félags- og starfsmannamálum, mannréttindamálum eða spillingar- og mútumálum.

Lög, reglur og tilmæli

Reykjavíkurborg starfar á grundvelli sveitarstjórnarlaga nr. 138/2011. Um skyldur borgarinnar gilda að auki lög og reglugerðir um starfsemi hennar og þjónustu einstaka málaflokka. Yfirlit yfir lögumæt verkefni sveitarfélaga og tilvísanir í viðeigandi lög er að finna á [vef Stjórnarráðsins](#).

Reykjavíkurborg hefur sett sér samþykktir og innri reglur almennt um stjórn borgar og eftir málaflokkum, sem er að finna á [heimasíðu Reykjavíkurborgar](#), www.reykjavik.is. Helstu samþykktir og innri reglur eru eftirfarandi:

- Samþykkt um stjórn Reykjavíkurborgar og fundarsköp borgarstjórnar ásamt viðaukum
- Samþykkt menningar-, íþrótt- og tómstundaráðs
- Samþykkt mannréttinda-, og ofbeldisvarnarráðs
- Samþykkt skóla- og frístundaráðs
- Samþykkt stafræns ráðs
- Samþykkt umhverfis- og skipulagsráðs
- Samþykkt velferðarráðs
- Samþykkt um kjör og starfsaðstöðu kjörinna fulltrúa
- Reglur um skráningu á fjárhagslegum hagsmundum borgarfulltrúa og trúnaðarstörfum utan borgarstjórnar
- Siðareglur kjörinna fulltrúa hjá Reykjavíkurborg
- Siðareglur starfsmanna Reykjavíkurborgar
- Reglur um styrkveitingar Reykjavíkurborgar
- Innkaupareglur Reykjavíkurborgar
- Reglur um gerð fjárhagsáætlunar
- Reglur um fjárstýringu
- Innheimtureglur
- Starfsreglur endurskoðunarnefndar

Reykjavíkurborg hefur sett sér stefnumörkun þvert á starfseminum, sem er að finna á [heimasíðu borgarinnar](#). Helstu stefnur eru:

- Græna planið – heildarstefna Reykjavíkurborgar til 2030
- Aðalskipulag Reykjavíkur 2040

Yfirlýsing um stjórnarhætti og ófjárhagslegar upplýsingar

- Fjármálastefna 2023-2027
- Áhættustefna
- Húsnæðisstefna
- Atvinnu- og nýsköpunarstefna
- Jafnlaunastefna
- Mannauðsstefna
- Mannréttindastefna
- Persónuverndarstefna
- Upplýsingaöryggisstefna
- Þjónustustefna

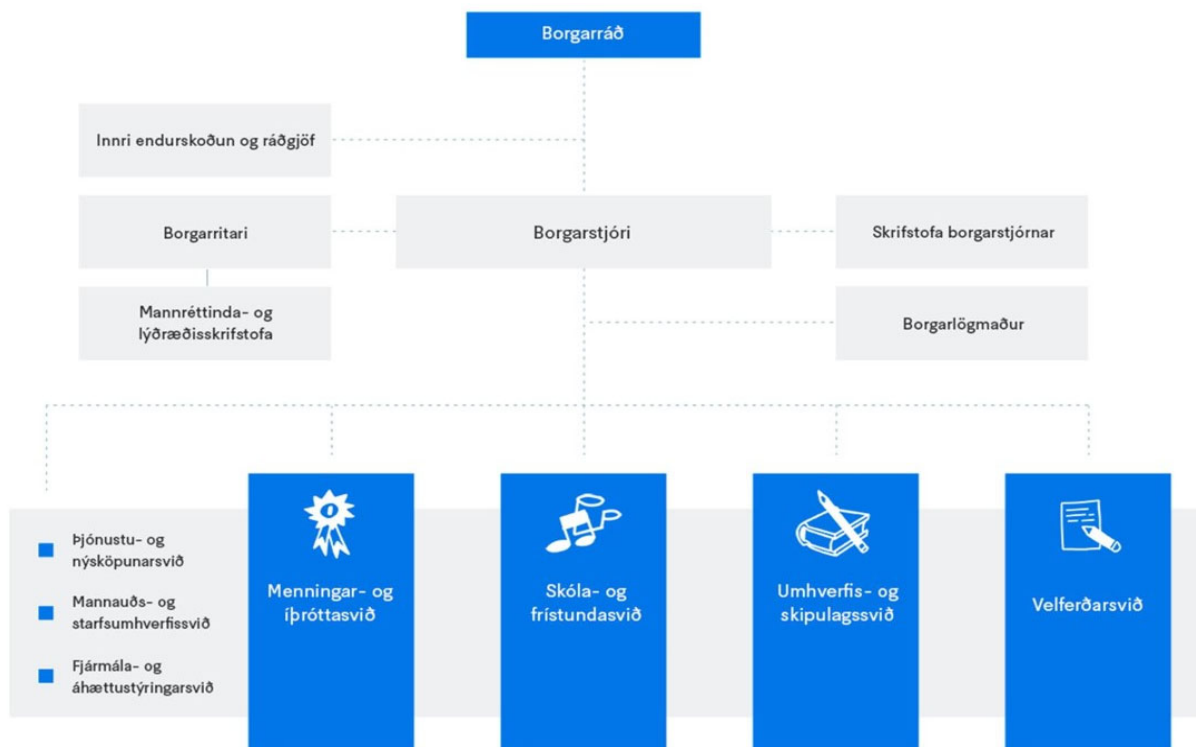
Þá hefur Reykjavíkurborg sett sér stefnumörkun í einstökum málaflokkum, sem er að finna á [heimasíðu borgarinnar](#). Helstu stefnur eru:

- Stefnur á sviði íþróttá- og tómstundamála
- Stefnur á sviði menningar- og ferðamála
- Stefnur á sviði skóla- og frístundamála
- Stefnur á sviði umhverfis- og skipulagsmála
- Stefnur á sviði velferðarmála

Reykjavíkurborg hefur sett sér [almenna eigandastefnu Reykjavíkurborgar](#) sem skýrir hlutverk, umboð og ábyrgð eigandavalds Reykjavíkurborgar í fyrirtækjum borgarinnar. Þá hefur verið settar [eigendastefnur](#) vegna B-hluta fyrirtækja, m.a. vegna Félagsbústaða hf., Hörpu – Tónlistar- og ráðstefnuhúss ohf., SORPU bs., Strætó bs. og Orkuveitu Reykjavíkur.

Stjórnskipulag Reykjavíkurborgar

Gildandi stjórnskipulagi fyrir A-hluta Reykjavíkurborgar er sem hér segir:



Borgarráð samþykkti 21. júlí 2022 að menningar- og ferðamálasvið og íþróttá- og tómstundasvið yrðu sameinuð í eitt svið menningar og íþróttasvið. Breytingin tók gildi 1. janúar 2023.

Yfirlýsing um stjórnarhætti og ófjárhagslegar upplýsingar

Borgarstjórn

Borgarstjórn starfar skv. II. kafla sveitarstjórnarlaga nr. 138/2011 og samþykkt um stjórn Reykjavíkurborgar og fundarskóp borgarstjórnar nr. 1020/2019, sbr. 9. gr. laganna. Hlutverk og verksvið borgarstjórnar skv. 8. gr. sveitarstjórnarlaga er að fara með stjórn Reykjavíkurborgar samkvæmt ákvæðum sveitarstjórnarlaga og annarra laga.

Borgarstjórn hefur ákvörðunarvald um nýtingu tekjustofna Reykjavíkurborgar og um framkvæmd þeirra verkefna sem sveitarfélagið annast. Hún skal sjá um að fylgt sé ákvæðum laga um sveitarstjórnarmál, reglugerðum og samþykktum Reykjavíkurborgar. Þá getur borgarstjórn ályktað um hvert það málefni sem hún telur að varði Reykjavíkurborg.

Borgarstjórn Reykjavíkur er skipuð tuttugu og þremur borgarfulltrúum og jafnmörgum til vara, sem kjörnir eru lýðræðislegri kosningu af íbúum sveitarfélagsins samkvæmt lögum um kosningar til sveitarstjórna. Borgarstjórn kýs forseta borgarstjórnar og fjóra varaforseta úr hópi borgarfulltrúa til eins árs í senn. Borgarstjórn kýs úr hópi borgarfulltrúa sjö aðalmenn í borgarráð til eins árs og jafnmarga til vara. Borgarstjórn kýs formann og varaformann borgarráðs úr hópi kjörinna borgarráðsmanna. Upplýsingar um kjörna fulltrúa í borgarstjórn, trúnaðarstörf þeirra á vegum borgarstjórnar og fjárhagslega hagsmuni þeirra er að finna á [heimasíðu Reykjavíkurborgar](#).

Fjöldi fulltrúa í borgarstjórn og nefndum, ráðum og stjórnnum á vegum sveitarfélagsins ræðst af ákvæðum sveitarstjórnarlaga og í samþykkt um stjórn Reykjavíkurborgar og fundarskóp borgarstjórnar, sem birt er í Stjórnartíðindum og er aðgengileg þar og á heimasíðu Reykjavíkurborgar. Á heimasíðu Reykjavíkurborgar má sjá hverjir sitja í einstökum nefndum, ráðum og stjórnnum.

Í 2. tl. 44. gr. sveitastjórnarlaga kemur fram regla um kynjahlutföll í nefndum sem borgarstjórn velur í. Sveitarfélagið gætir að þessum reglum við skipan í nefndir. Að því er borgarstjórnina varðar, ræðst samsetningin af röðun á framboðslista og niðurstöðum kosninga til sveitarstjórnar. Í borgarstjórn sitja nú fulltrúar 8 stjórnsmálaflokka, 14 konur og 9 karlar með ólíkan bakgrunn og menntun.

Árið 2022 voru haldnir 22 fundir í borgarstjórn, þar af einn fundur með Reykjavíkurráði ungmenna.

Borgarráð

Borgarráð fer, ásamt borgarstjóra, með framkvæmdastjórn Reykjavíkurborgar og fjármálastjórn, að því leyti sem þessi mál eru ekki öðrum falin. Ráðið hefur umsjón með stjórnýslyu Reykjavíkurborgar og fjármálastjórn hennar sérstaklega, semur drög að fjárhagsáætlun og viðaukum við hana og leggur hana fyrir borgarstjórn. Borgarráð sér um að ársreikningar borgarsjóðs séu samdir reglum samkvæmt og þeir, ásamt ársreikningum stofnana og fyrirtækja, lagðir fyrir borgarstjórn til meðferðar og afgreiðslu svo sem sveitarstjórnarlög mæla fyrir um. Borgarráði er heimil fullnaðarákvörðun mála sem ekki varða verulega fjárhag borgarsjóðs eða stofnana hans, enda sé ekki ágreiningur innan ráðsins eða við borgarstjóra um ákvörðunina.

Í borgarráði sitja sjö borgarfulltrúar kjörnir af borgarstjórn. Flokkur sem fulltrúa á í borgarstjórn, en ekki í borgarráði, má tilnefna borgarfulltrúa til að sitja fundi borgarráðs með málfrelsi og tillögurétt. Í borgarráði sitja nú þrjú áheyrnarfulltrúar.

Árið 2022 voru haldnir 38 fundir í borgarráði.

Borgarstjóri

Borgarstjórinn í Reykjavík er æðsti yfirmaður starfsmanna Reykjavíkurborgar. Borgarstjóri er ráðinn af borgarstjórn og getur verið borgarfulltrúi. Sé hann borgarfulltrúi hefur hann einnig skyldur sem slíkur. Borgarstjóri er framkvæmdastjóri Reykjavíkurborgar, opinber fulltrúi Reykjavíkurborgar og pólitískur leiðtogi meirihlutans. Hann er prókúruhafi borgarsjóðs. Hann undirritar skjöl varðandi kaup og sölu fasteigna borgarinnar, lántökur og aðrar skuldbindingar svo og vegna ráðstafana sem samþykki borgarstjórnar þarf til. Borgarstjóra er heimilt með samþykki borgarstjórnar að veita öðrum starfsmönnum borgarinnar prókúru. Borgarstjóri fer með eignarhluta Reykjavíkurborgar í B-hluta fyrirtækjum.

Borgarstjóri Reykjavíkur er Dagur B. Eggertsson borgarfulltrúi.

Innra eftirlit, áhættustýring og endurskoðun

Borgarstjórn ber ábyrgð á að til staðar sé virkt kerfi innra eftirlits í starfsemi borgarinnar og að það sé formlegt, skjalfest og sannreynt reglulega. Innra eftirlitið á að vera til þess fallið að veita vissu um; að sveitarfélagið nái árangri og skilvirkni í starfsemi, í samræmi við markmið sveitarfélagsins; áreiðanleika og réttmæti fjárhagsupplýsingar sem veittar eru ytri aðilum og að fylgt sé lögum og reglum sem gilda um starfsemina. Við uppbyggingu á innra eftirliti hjá Reykjavíkurborg er tekið mið af ramma COSO, sem er alþjóðlega viðurkenndur rammi um innra eftirlit.

Yfirlýsing um stjórnarhætti og ófjárhagslegar upplýsingar

Áhættustýring

Reykjavíkurborg stendur frammi fyrir margvíslegum áhættum sem stafa af hennar daglega rekstri. Áhættustýring er því grundvallarþáttur í starfi borgarinnar. Grunnstoðir virkrar áhættustýringar felast í greiningu verulegrar áhættu, mælingu á áhættu, aðgerðum til þess að takmarka áhættu og stöðugri vöktun áhættuþátta. Áhættustýringarferlið og geta borgarinnar til að stýra og verðleggja áhættuþætti er ómissandi þáttur í að tryggja skilvirka nýtingu fjármuna, svo og til að tryggja að áhættu hennar sé haldið innan viðunandi marka.

Meginmarkmið áhættustýringar er að stuðla að gagnadrifinni og áhættumiðaðri ákvarðanatöku yfir allt borgarkerfið, og að aðstoða svið og starfseiningar við að ná markmiðum sínum; fjárhagslegum jafnt sem ófjárhagslegum.

Áhættustýringin greinir, metur og fylgist með þróun fjárhagslegra og ófjárhagslegra áhættuþátta og þeirra áhrifa sem þeir geta haft á borgina. Aðferðirnar eru af ýmsum toga en helst má nefna value-at-risk (VaR), monte-carlo hermanir, álagspróf, sviðsmyndagreiningar og næmnigreiningar. Eins eru tól eins og optimizer, bow-tie analysis og tornado charts notuð til að dýpka skilning á því viðfangsefni sem um ræðir.

Áhættustýring hefur skilgreint lykilhættumælikvarða til að fylgjast m.a. með fjárhagslegri sjálfbærni borgarinnar þar sem lögð er áhersla á langtímaleitni mælikvarða fremur en punktstöðu. Unnið er að því að koma upp lifandi mælaborði með þeim mælikvörðum.

Áhættustýring hefur einnig það hlutverk að innleiða heildstæða áhættustýringu í starfsemi borgarinnar. Í því ljósi vinnur áhættustýringin markvisst að því að greina hver meginverkefni borgarinnar eru og auðkenna og meta þær áhættur sem komið geta í veg fyrir að meginmarkmiðum borgarinnar sé náð. Áhættur sem greinast í þessari vinnu eru verðlagðar með tölfraðilegri hermun, þ.e.a.s. afleiðingar sem áhætturnar geta haft ef þær raungerast eru keyrðar í gegnum hermun og 95% VaR notað sem verðmiðinn. Með þessari leið fæst út hversu mikið á að fjárfesta til að eyða út áhættum og flöskuhálsnum og ýtir undir skilvirka nýtingu fjármuna. Innleiðing á heildstæðri áhættustýrnun hefur óhjákvæmilega í för með sér straumlínulögun verklags þar sem bæði áhættum og flöskuhálsnum er eytt út með breyttu verklagi.

Helstu áhættuþættirnir sem haft geta áhrif á getu borgarinnar til að ná markmiðum sínum til skamms tíma og til næstu ára eru markaðsáhætta, lausafjár- og fjármögnunaráhætta og rekstraráhætta.

* Markaðsáhætta er sú hætta að verðbreytingar á mörkuðum, svo sem breytingar á vöxtum, gengi gjaldmiðla, hlutabréfaverði og verðbólgu hafi óhagstæð áhrif á afkomu borgarinnar og eigið fé hennar. Skilgreining borgarinnar á markaðsáhættu innifelur m.a. vaxtaáhættu, gjaldreyrisáhættu og verðbólguáhættu, auk mótaðilaáhættu og seljanleikaáhættu. Fjárstýring Reykjavíkurborgar vinnur sem dæmi með skilgreind viðmið sem varða mótaðilaáhættu og varúðarmörk varðandi skilyrt eiginfjár- og lausafjárlutföll bankanna. Varðandi verðbólguáhættuna þá er í hverjum mánuði fylgst grannt með því hvaða áhrif 1% hækkun á verðbólgu hefur á rekstur borgarinnar, en markvisst hefur verið unnið að því að lækka hlutfall verðtryggðra lána á móti hlutfalli óverðtryggðra lána frá því á vormánuðum ársins 2015 þegar Reykjavíkurborg var fyrst sveitarfélagi til að gefa út óverðtryggðan skuldabréfaflokk. Hlutfall óverðtryggðra skulda í árslok 2022 var um 30%, sjá nánar í skýrslu fjármála- og áhættustýringarsviðs með ársreikningi.

* Lausafjár- og fjármögnunaráhætta er skilgreind sem hættan af því að borgin lendi í erfiðleikum með að mæta skuldbindingum sínum þegar þær gjaldfalla eða geti aðeins tryggt greiðslu þeirra með óhóflegum kostnaði. Lykilmælikvarðar við mat á lausafjárahættu eru lausafjárþekjuhlutfall (LCR) og fjármögnunarhlutfall (NSFR). Fjárstýring Reykjavíkurborgar vinnur jafnframt með skýr viðmið um hámarkseign í einstökum lausafjárjódum og gætt að lausafjárahættu með virka daglega fjárstýringu þar sem þróun lausafjár er greind niður á hvern dag marga mánuði fram í tímann. Við mat á stærri ákvörðunum um lausafjár- og lánastýringu er unnið sérstakt áhættumat sem lagt er fram til í fjárstýringarhópi borgarinnar ásamt greinargerð með tillögum.

* Rekstraráhætta er hættan á beinu eða óbeinu tapi vegna ófullnægjandi innri verkferla, mannlegra mistaka, kerfisbilunum eða vegna ytri atburða. Skilgreining borgarinnar á rekstraráhættu innifelur m.a. upplýsingatækniáhættu, háttsemisáhættu, útvistunaráhættu og misferlisáhættu. Fjármála- og áhættustýringarsvið hefur á síðustu árum leitt greiningar og áhættumat á nokkrum af meginferlum borgarinnar, svo sem launaferli, ferli vegna húnæðisuppbýggingar og ferli vegna rakaskemmda í húsnæði.

Fjármála- og áhættustýringarsvið lagði árið 2022 fram áhættuskýrslur í borgarráði með árhlutauppgjörum með mati á þróun helstu hagstærða og forsendum fjárhagsáætlunar. Við undirbúning fjárhagsáætlunar fyrir árið 2023-2027 lagði sviðið mat á allar helstu áhættur í rekstri og þróun helstu stærða í hagkerfinu og áhrif þeirra á rekstur borgarinnar. Var með þeim undirbúningi lagður grunnur að forsendum fjárhagsáætlunar 2023-2027 og Fjármálastefnu Reykjavíkurborgar sem samþykkt var í borgarstjórn í desember 2022.

Yfirlýsing um stjórnarhætti og ófjárhagslegar upplýsingar

Fjármála- og áhættustýringarsvið hefur á síðustu tveimur árum komið með virkum hætti að ráðgjöf til borgarstjórnar um viðamikil mál sem varða greiningu og mat á, annars vegar erindi Orkuveitu Reykjavíkur um stofnun hlutafélagsins Carbfix hf. og verkefnafélags um Coda Terminal verkefni CarbFix ohf., hins vegar erindi Ljósleiðarans ehf. dótturfélags Orkuveitu Reykjavíkur um heimildir til að auka hlutafé í félaginu með sölu á hluta þess til ytri aðila. Unnið var ítarlegt áhættumat fyrir eigendur með hliðsjón af þeim meginreglum sem handhöfum opinbers valds ber að fylgja, m.a. um samskipti og upplýsingaskyldu við borgarana og meginreglum um hvernig opinberum verðmætum er ráðstafað. Erindin voru rýnd með hliðsjón af lögum nr. 136/2013 um Orkuveitu Reykjavíkur, eigendastefnu Reykjavíkurborgar, eigendastefnu og sameignarsamningi OR. Jafnframt voru erindin rýnd með hliðsjón af álitum umboðsmanns Alþingis frá 12. apríl 2021 í máli 5117/2007, þar sem fjallað er um meðferð eigendavalds og eftirlit sveitarfélaga með félögum í eigu þeirra, einkum eignum og starfsemi sem þau hafa komið fyrir hjá einkaréttarlegum félögum.

Endurskoðunarnefnd

Reykjavíkurborg hefur skipað endurskoðunarnefnd skv. 108. gr. laga nr. 3/2006 um ársreikninga. Hlutverk endurskoðunarnefndar Reykjavíkurborgar er skilgreint í samþykkt hennar og gegnir hún samsvarandi hlutverki gagnvart samstæðu borgarinnar og einstökum B hluta félögum innan samstæðunnar. Nefndin starfar samkvæmt IX. kafla A. laga nr. 3/2006 um ársreikninga og samkvæmt samþykktum frá 10. júlí 2014. Endurskoðunarnefnd skal meðal annars gegna eftirfarandi verkefnum:

- Eftirliti með vinnuferli við gerð reikningsskila.
- Eftirliti með fyrirkomulagi og virkni innra eftirlits, innri endurskoðun og áhættustýringu.
- Eftirliti með endurskoðun ársreiknings A-hluta og samstæðureiknings A- og B-hluta.
- Mat á óhæði ytri endurskoðanda og eftirlit með öðrum störfum þeirra fyrir Reykjavíkurborg.
- Setja fram tillögu til borgarstjórnar um val á ytri endurskoðendum og að ráðningu innri endurskoðanda.

Nánari útfærsla á störfum nefndarinnar má finna í starfsreglum hennar sem eru uppfærðar árlega. Endurskoðunarnefnd er skipuð fjórum fulltrúum, þremur skipuðum af borgarstjórn Reykjavíkurborgar og einum skipuðum samkvæmt tilnefningu stjórnar Orkuveitu Reykjavíkur. Nefndina skipa: Lárus Finnbogason, löggiltur endurskoðandi, formaður, Einar S. Hálfánarson, hrl. og löggiltur endurskoðandi (réttindi óvirk), Sigrún Guðmundsdóttir, löggiltur endurskoðandi, og Sunna Jóhannsdóttir, viðskiptafræðingur. Á heimasíðu borgarinnar má sjá samþykkt sem borgarstjórn hefur sett fyrir endurskoðunarnefnd.

Innri endurskoðun og ráðgjöf

Innri endurskoðun og ráðgjöf (IER) starfar samkvæmt samþykkt borgarstjórnar frá 15. júní 2021. Innri endurskoðandi Reykjavíkurborgar er Hallur Símonarson og heyrir skrifstofa Innri endurskoðunar og ráðgjafar undir hans stjórn. Innan IER starfa þrjú fagsvið samkvæmt erindisbréfum sem endurskoðunarnefnd hefur samþykkt og var erindisbréf fagsviðs innri endurskoðunar samþykkt á fundi nefndarinnar 1. júní 2022. Innri endurskoðun og ráðgjöf fer með fjármála- og stjórnsýslueftirlit hjá Reykjavíkurborg í umboði borgarráðs. Í því felst að með störfum sínum leggur IER mat á og bætir virkni áhættustýringar, eftirlitsaðferða og stjórnarháttá hjá stofnunum og félögum í meirihlutaeigu Reykjavíkurborgar.

Verkefni á fagsviði innri endurskoðunar flokkast í staðfestingavinnu annars vegar og ráðgjafarþjónustu hins vegar. Viðfangsefnin ná m.a. til fjárhagsendurskoðunar, stjórnsýsluendurskoðunar og endurskoðunar upplýsingakerfa. Innri endurskoðun og ráðgjöf veitir stjórnendum faglega ráðgjöf og annast innri endurskoðun sem er hluti af innra stjórnendaeftirliti Reykjavíkurborgar.

Viðfangsefni fagsviðs ráðgjafar er að taka við erindum frá borgarbúum og vera þeim til ráðgjafar og leiðbeina þeim í samskiptum sínum við borgina, m.a. um leiðir þeirra til að leita réttar síns telji þeir að á sér hafi verið brotið. Eins hefur fagsvið ráðgjafar það hlutverk að fræða starfsmenn borgarinnar og leiðbeina þeim m.a. um meginreglur stjórnsýslulaga.

Persónuverndarfulltrúi hefur eftirlit með reglufylgni vegna persónuverndar og veitir starfsfólki Reykjavíkurborgar ráðgjöf í því skyni að tryggja að vinnsla persónuupplýsinga fari fram í samræmi við lög og persónuverndarstefnu Reykjavíkurborgar. Til þess þarf persónuverndarfulltrúi að kalla eftir upplýsingum til að greina vinnslustarfsemi Reykjavíkurborgar og veita upplýsingar og ráðgjöf, ásamt því að gera tillögur um úrbætur innan stjórnsýslunnar á sviði vinnslu persónuupplýsinga, þ.m.t. á sviði upplýsingaöryggis. Persónuverndarfulltrúi sinnir jafnframt fræðsluhlutverki gagnvart starfsfólki borgarinnar. IER tekur á móti gögnum og upplýsingum um lögbrot eða aðra ámælisverða háttsemi, bæði frá nafnlausum tilkynnendum og uppljóstrurum, og annast mál í samræmi við lög um vernd uppljóstrara nr. 40/2020. Starfssvið IER nær til A hluta Reykjavíkurborgar, eins og hann er afmarkaður í 1. tölul. 1. mgr. 60 gr. sveitarstjórnarlaga nr. 138/2011. Að því marki sem A hlutinn ber ábyrgð á B hlutanum, eins og hann er afmarkaður í 2. tölul. sömu gr., nær starfssviðið einnig til allrar samstæðu borgarinnar. IER hefur gert samninga um innri endurskoðunarþjónustu hjá Faxaflóahöfnum, Félagsbústöðum, Malbikunarstöðinni Höfða, Orkuveitu Reykjavíkur og Slökkviliði höfuðborgarsvæðisins en hjá Sorpu bs og Strætó bs, er innri endurskoðun útvistað.

Yfirlýsing um stjórnarhætti og ófjárhagslegar upplýsingar

Samfélagsábyrgð og siðareglur

Um siðareglur og góða starfshætti er fjallað í 29. gr. sveitarstjórnarlaga. [Siðareglur kjörinna fulltrúa](#) voru samþykktar 18. júní 2019 og eru aðgengilegar eru á heimasíðu Reykjavíkurborgar. [Siðareglur starfsmanna](#) voru samþykktar 22. október 2009.

Um samfélagslega ábyrgð er fjallað í stefnumörkun Reykjavíkurborgar, meðal annars í umhverfis- og auðlindastefnu og loftslagsstefnu. Áhersla er lögð á að lífsgæði núlifandi og næstu kynslóða borgarbúa verði tryggð með því að meta auðinn sem felst í þjónustu náttúrunnar og hreinu umhverfi. Reykjavíkurborg leggur áherslu á sjálfbæra nýtingu auðlinda og verður stefnunni framfylgt í eftirfarandi níu málaflokkum: Auðlindir, samgöngur, skipulag, gæði umhverfis, loftslagsmál, menntun til sjálfbærni, náttúra og útivist, neysla og úrgangur og rekstur Reykjavíkurborgar.

Á árinu 2018 var samþykktur grænn rammi Reykjavíkurborgar, sem er settur fram í samræmi við alþjóðleg viðmið ICMA, Alþjóðasamtök aðila á verðbréfamarkaði, svonefnd Green Bond Principle, með skírskotun í sjálfbærni viðmið Sameinuðu þjóðanna. Græni ramminn byggir á fjórum stoðum; (i) skilgreiningu grænna verkefnaflokka, (ii) valferli grænna verkefna, (iii) meðferð fjármuna og (iv) skýrslugjöf til fjárfesta. Samkvæmt mati CICERO (Center for International Climate Research) sem veitir óháð álit á rammanum, fær grænn rammi Reykjavíkurborgar hæstu einkunn, „dökk grænn“ (dark green), og allir undirflokkar og verkefni fá einnig einkunnina „dökk grænn“ (dark green). Litið er sérstaklega til stjórnsýslulegs fyrirkomulags, sem fær einnig hæstu einkunn „framúrskarandi“ (excellent).

Árið 2019 var samþykktur grænn rammi fyrir Orkuveitu Reykjavíkur og fyrstu grænu skuldabréfin gefin út í júní 2019. CICERO veitti óháð álit á rammanum og gaf rammanum hæstu einkunnir; „dökk grænn“ (dark green) fyrir jákvæð umhverfisáhrif verkefnanna og einkunnina „framúrskarandi“ (excellent) fyrir umgjörð skuldabréfanna hjá fyrirtækinu. Árið 2021 gaf OR út nýjan ramma, ramma grænnar fjármögnunar. Með breytingunni eru fjármagnaðar grænar eignir samstæðunnar en ekki tiltekin verkefni einstakra félaga innan hennar. Öll fjármögnun samstæðunnar á árunum 2021 - 2022 féll undir ramma grænnar fjármögnunar.

Félagbústaðir hafa gefið út ramma um félagsleg skuldabréf í samræmi við alþjóðleg viðmið ICMA, svonefnd Social Bond Principle. Ramminn hefur hlotið vottun frá Sustainalytics, óháðum vottunaraðila. Í vottuninni segir m.a. að rammi Félagbústaða sé traustur, trúverðugur og áhrifamikill, og að hann samræmist öllum fjórum meginþáttum alþjóðalegra viðmiða um félagsleg skuldabréf. Fyrstu félagslegu skuldabréfin voru gefin út í nóvember 2019.

Reykjavíkurborg er aðili að Festu, félags um samfélagslega ábyrgð.

Í samræmi við 63. gr. laga nr. 3/2003 um ársreikninga og verklagsreglu FMS-VLR-150^[1] um eftirlit með viðskiptum tengdra aðila, sem samþykkt var í borgarráði 22. mars 2018, ber fjármála- og áhættustýringarsviði að gera grein fyrir viðskiptum við tengda aðila, þ.m.t. á hverju tengslin við viðkomandi aðila byggjast, fjárhæð viðskipta og aðrar upplýsingar sem nauðsynlegar eru til að unnt sé að leggja mat á fjárhagsstöðu borgarinnar. Reykjavíkurborg safnar upplýsingum um viðskipti tengdra aðila fyrir útgáfu ársreiknings hvers árs og ber aðal- og varaborgarfulltrúum að skila inn yfirliti yfir aðila sem falla undir skilgreininguna. Í alþjóðlegum reikningskilastaðli er skilgreiningin m.a. sú að um sé að ræða þá sem eru í nánnum fjölskyldutengslum við viðkomandi aðila s.s. börn, maki, sambýlismaki, börn maka/sambýlismaka, einstaklingur á framfæri viðkomandi eða maka/sambýlismaka og fl. Þá eru lögaðilar sem viðkomandi aðili sjálfur eða maki/sambýlismaki eða börn á framfæri viðkomandi tengist skilgreindir sem tengdir aðilar og eru skráðir sérstaklega. Eftir afhendingu gagna aflar Reykjavíkurborg upplýsinga í Þjóðskrá um fjölskyldunúmer og kennitölur og keyrir saman við fjárhagskerfi borgarinnar í því skyni að kanna hvort viðskipti hafi átt sér stað sem þurfa sérstakrar rýni við. Ef óeðlileg viðskipti hafa átt sér stað eru upplýsingar þess efnis afhentar endurskoðendum borgarinnar til frekari rýni. Í lögum um aðgerðir gegn peningabætti og fjármögnun hryðjuverka nr. 140/2018 eru einnig sett skilyrði um auðkenningu viðskiptamanna með könnun á áreiðanleika upplýsinga um viðkomandi. Hafa allir borgarfulltrúar og sviðsstjóri fjármála- og áhættustýringarsviðs auðkennt sig við þær fjármálastofnanir sem Reykjavíkurborg á viðskipti við svo og gagnvart Lánasjóði sveitarfélaga og uppfylla þar með þær lagaskyldur.

Yfirlýsing um stjórnarhætti og ófjárhagslegar upplýsingar

Ófjárhagslegar upplýsingar

Samkvæmt sveitarstjórnarlögum nr. 138/2011 eru sveitarfélög sjálfstæð stjórnvöld, sem stjórnað er af lýðræðislega kjörnum sveitarstjórnnum í umboði íbúa sveitarfélagsins. Sveitarfélagið sinnir þeim verkefnum sem því er falið lögum samkvæmt, m.a. varðandi fræðslu- og uppeldismál, félagsþjónustu, æskulýðs- og íþróttamál, menningarmál, hreinlætismál, skipulagsmál og umhverfismál. Jafnframt fylgir það kröfum sem gilda um starfsemi þess í öðrum lögum, s.s. stjórnsýslulögum, lögum um jafna stöðu og jafnan rétt kvenna og karla og lögum um opinber innkaup.

Græna planið

Græna planið er heildarstefna Reykjavíkurborgar sem dregur upp framtíðarsýn borgarinnar til ársins 2030 og tengir lykilstefnur og áætlanir borgarinnar við þá sýn. Með áherslu á **efnahag, umhverfi og samfélag** heldur Græna planið utan um fimmtán lykiláherslur undir viddunum **Vaxandi borg**, **Græn borg** og **Borg fyrir fólk** sem virka sem sameiginlegt leiðarljós þvert á svið Reykjavíkurborgar. Ítarlegar upplýsingar er að finna um markmið, aðgerðir og framgang þeirra á [heimasíðu borgarinnar](#).

VAXANDI BORG

Vaxandi borg felur í sér framtíðarsýn í efnahagsmálum og felur í sér að „[i] Reykjavík er kraftmikið, samkeppnishæft borgarsamfélag og frjósamur jarðvegur fyrir skapandi hugmyndir sem laðar fólk að til búsetu, heimsóknna og athafna. Borg sem setur grænan vöxt í forgang.“

Markmið í efnahagsmálum eru eftirfarandi:

1. Ábyrg fjármálastjórnun Fjármálastefna borgarinnar byggir á sjálfbærni, stöðugleika, festu, fyrirsjáanleika og gagnsæi.	2. Þétt og blönduð byggð Þéttari, blandaðri byggð með sjálfbærni hverfa að leiðarljósi.	3. Ný atvinnutækifæri framtíðar Þróun atvinnutækifæra verður á forsendum þekkingar, nýsköpunar og sjálfbærni til framtíðar.	4. Gott umhverfi fyrir atvinnulíf og nýsköpun Góð landnýting, fjölbreytt atvinnulíf og athafnasvæði fyrir allar tegundir fyrirtækja af öllum stærðum.
---	---	---	---

Fjármálastefna

Fjármálastefna Reykjavíkurborgar 2023-2027, sem samþykkt var samhliða fjárhagsáætlun, var undirbúin með hliðsjón af fjárhagslegri stöðu og efnahagslegu ytra umhverfi borgarinnar. Í stefnunni er skýr áhersla á að hallarekstri og erfiðum aðstæðum í alþjóðlegu efnahagsumhverfi verði mætt með vexti þróttmikils borgarsamfélags til lengri tíma en með markvissum aðgerðum í rekstri og samdrætti í fjárfestingum miðað við áætlanir síðustu ára til skemmri tíma, án þess að dregið verði úr öflugri sókn í uppbyggingu borgarinnar í samræmi við Græna planið og stefnumörkun þess. Skýr sýn verði á græna og vaxandi borg fyrir fólk, sjálfbæran rekstur og fyrirbyggjandi aðgerðir til að lágmarka fjárhagslegar áhættur í rekstri borgarinnar.

Í Fjármálastefnu Reykjavíkurborgar eru sett markmið um rekstur og þróun fjármála borgarinnar til lengri og skemmri tíma, ásamt mælikvörðum sem snúa annars vegar að A-hluta og hins vegar að A- og B-hluta. Mælikvarðarnir eru eftirfarandi:

A-hluti

1. Rekstrarniðurstaða verði jákvæð frá og með árinu 2025.
2. Launakostnaður verði að hámarki 80% af samanlögðum útsvars- og Jöfnunarsjóðstekjum frá og með árinu 2026.
3. Veltufé frá rekstri verði yfir 7,5% af tekjum frá árinu 2025.
4. Veltufé frá rekstri dugi fyrir afborgunum lána og skuldbindinga frá og með árinu 2025.
5. Lántaka nemi að hámarki 70% af fjárfestingum ársins frá og með árinu 2025.
6. Skuldaviðmið A-hluta fari ekki yfir 100% af tekjum.

Nr.	Mælikvarði	Markmið	2023	2024	2025	2026	2027
1	Rekstrarniðurstaða jákvæð (fjárhæðir í m.kr.)	> 0	✘ -5.991	🟡 2.166	✔ 6.035	✔ 7.067	✔ 9.631
2	Hlutfall launakostnaðar	< 80%	✘ 86%	✘ 82%	🟡 81%	✔ 80%	✔ 80%
3	Veltufé frá rekstri sem hlutfall af tekjum	> 7,5%	✘ 2,2%	✘ 5,9%	✔ 7,6%	✔ 7,8%	✔ 8,5%
4	Veltufé frá rekstri á móti afborgunum lána og skuldbindinga	> 1,0	✘ 0,4	✘ 0,7	✔ 1,1	✔ 1,1	✔ 1,1
5	Lántaka að hámarki 70% af fjárfestingum	< 70%	🟡 83%	🟡 80%	✔ 65%	✔ 64%	✔ 54%
6	Skuldaviðmið fari ekki yfir 100% af tekjum	< 100%	✔ 85%	✔ 85%	✔ 86%	✔ 84%	✔ 79%

Yfirlýsing um stjórnarhætti og ófjárhagslegar upplýsingar

Samstæða – A- og B-hluti

1. Jafnvægisviðmið samstæðu sé jákvætt.
2. Skuldaviðmið samstæðu verði ekki hærra en 150% frá og með 2027.

Nr.	Mælikvarði	Markmið	2023	2024	2025	2026	2027
1	Þriggja ára jafnvægisviðmið	> 0	39.325	44.040	57.583	69.745	49.628
2	Skuldaviðmið fari ekki yfir 150% af tekjum	< 150%	141%	146%	152%	151%	141%

Fjármálastefnan byggir á grunngildum borgarinnar um sjálfbærni, varfærni, stöðugleika, festu, fyrirsjáanleika og gagnsæi sem varða leið borgarinnar að því að uppfylla fjármálareglur sveitarfélaga. Í skýrslu fjármála- og áhættustýringarsviðs með ársreikningi 2022 er farið með ítarlegum hætti yfir fjárhagslega stöðu m.v. uppgjör ársins 2022 í samanburði við fyrri ár.

Húsnæðisstefna Reykjavíkur

Íbúar Reykjavíkur voru 139.928 þann 1. janúar 2023 skv. tölum Þjóðskrár og hafði þá fjölgað á einu ári um 4.229. Fjölgunin árið 2022 er hátt í tvöfalt meiri en árið 2021 sem þó var fimmta árið í röð þar sem fjölgaði yfir 2.000 íbúa í borginni. Síðustu fimm árin hefur íbúum í Reykjavík þannig fjölgað um 13.887. Á árinu 2022 var lokið við byggingu 1.034 íbúða og voru 408 þeirra eða rúm 39% hagkvæmt húsnæði á viðráðanlegu verði eða félagslegt húsnæði í eigu sveitarfélagsins. Þetta er umfram þau markmið sem sett voru í samkomulagi Reykjavíkurborgar, innviðaráðuneytisins og Húsnæðis- og mannvirkjastofnunar þann 5. janúar sl. og byggja á rammasamningi ríkis og sveitarfélaga frá júlí á síðasta ári. Samkomulagið gerir ráð fyrir að 30% nýs húsnæðis sé hagkvæmt á viðráðanlegu verði og 5% félagslegt í eigu sveitarfélags. Skv. byggingarfulltrúa voru skráðar fullgerðar 1.062 íbúðir í borginni á árinu en þær voru 1.252 árið 2021, 1.572 árið 2020 og 1.003 árið 2019 og er þetta metfjöldi íbúða í sögulegu samhengi en heildarfjöldi íbúða í Reykjavík er nú um 57 þúsund. Samkomulag borgar, innviðaráðuneytis og HMS fyrir næstu 10 ár (2023-2032) gerir ráð fyrir að byggðar verði 2.000 íbúðir á ári næstu fimm árin og að jafnaði 1.200 íbúðir á ári eftir það en markmiðin teygja sig upp í háspá Hagstofunnar um fólksfjöldapróun.

Um áramót 2022-23 voru 2.462 íbúðir í byggingu. Þar af voru 518 hagkvæmar á viðráðanlegu verði eða félagslegar eða um 21%. Samþykkt voru áform um byggingu 773 nýrra íbúða á árinu – auk 105 stúdentaíbúða á Hótel Sögu. Þá var hafist handa við 913 íbúðir – auk 105 stúdentaíbúða. Um áramót voru til byggingarhæfar lóðir í Reykjavík þar sem byggja má um 2.000 íbúðir en skv. fyrrgreindu samkomulagi Reykjavíkurborgar, innviðaráðuneytis og HMS skuldbindur borgin sig til að hafa á hverjum tíma til reiðu lóðir þar sem byggja má 1.500 – 3.000 nýjar íbúðir.

Atvinnu- og nýsköpunarstefna

Unnið hefur verið að því að koma innleiðingu atvinnu- og nýsköpunarstefnu í góðan farveg. Ný aðgerðaáætlun atvinnu- og nýsköpunarstefnu 2023-2024 inniheldur 26 aðgerðir sem skiptast niður á sex stefnuáherslur. Aðgerðaáætlunin er unnin upp úr vinnu stýrihóps stefnunnar og því samráðsferli sem átti sér stað við um 200 aðila í stefnumótunarferlinu. Unnið var áfram með sex kjarnaáherslur stefnunnar sem eru: 1. Sameiginlegur skilningur borgar og atvinnulífs, 2. Gott umhverfi atvinnulífs og nýsköpunar, 3. Fleiri stoðir verðmætasköpunar, 4. Sögur úr borginni, 5. Grænn vöxtur og 6. Engin skilin eftir.

Á meðal lykiltríða sem unnið er eftir er þróun nýrra atvinnusvæða á Hólmsheiði, Álfsnesi og Esjumelum. Þá er unnið að samstarfsverkefnum með atvinnulífinu í miðborginni, vísindaborpi í Vatnsmýri og þorpi skapandi greina í Gufunesi. Þá eru einnig haldnir fundir með vaxandi fyrirtækjum og þeim kynntar áhugaverð tækifæri í borginni. Borgin hefur unnið að því að búa til fleiri stoðir verðmætasköpunar með þátttöku í verkefnum á borð við Snjallræði, Gulleggið og Hringiðu sem eru frumkvöðlaverkefni á vegum Klak.

Yfirlýsing um stjórnarhætti og ófjárhagslegar upplýsingar

GRÆN BORG

[Græn borg](#) felur í sér framtíðarsýn Græna plansins í umhverfis og loftslagsmálum. Í því felst að „Reykjavík er blómleg, skemmtileg og heilbrigð borg sem verður kolefnishlutlaus árið 2040.“

Markmið í umhverfismálum eru:

1. Samdráttur í losun gróðurhúsalofttegunda

Kolefnishlutlaus borg fyrir árið 2040 og aðlögun að loftslagsbreytingum.

2. Aukin kolefnisbinding og efling grænna svæða

Aukin ræktun, nýting og samtenging milli grænna svæða.

3. Borgin aðlöguð að áhrifum loftslagsbreytinga

Vinna gegn loftslagsbreytingum og aðlögun að þeim

4. Bætt aðgengi að heilnæmum útivistarmöguleikum og matvælum

Áhersla á lýðheilsusjónarmið og aukinn borgarúskap.

5. Vistvænar samgöngur

Fjárfesting í samgönguinnviðum verður á grænum og fjölbreyttum forsendum.

Umhverfismál

Reykjavíkurborg stefnir að kolefnishlutleysi árið 2040 og er rekstur Reykjavíkurborgar einn af þeim mikilvægum þáttum sem styðja við aðgerðaráætlun borgarinnar í loftslagsmálum. **Aðgerðaráætlun Reykjavíkurborgar í loftslagsmálum árin 2021-2025** er að finna á [heimasíðu borgarinnar](#). Helstu aðgerðir eru 15 talsins og varða meðal annars gönguvæna borg, orkuskipti, heilsueflandi samgöngur, hringrásarhugsun, vistvæn mannvirki og kolefnisbindingu. Þeim til stuðnings eru stöðaðgerðir sem ná þvert á og varða rekstur borgarinnar, aðlögun að loftslagsbreytingum, vitundarvakningu og nýsköpun.



Gönguvæn borg



Orkuskipti



Heilsueflandi ferðamátar



Hringrásarhugsun



Vistvæn mannvirki



Kolefnisbinding

Stefnt er að kolefnishlutleysi vegna reksturs borgarinnar, þannig verður dregið úr losun samanber þátttöku borgarinnar í loftslagsyfirlýsingu Reykjavíkurborgar og Festu árið 2015, meðal annars með þátttöku allra vinnustaða í Grænum skrefum borgarinnar, uppsetningu matarspors í mötuneytum borgarinnar og kolefnisjöfnun losunar frá rekstri.

Framgangur í átt að kolefnishlutleysi vegna reksturs borgarinnar er birtur í grænu bókhaldi Reykjavíkurborgar, sem hefur verið tekið saman frá viðmiðunarárinu 2015 og er nú lagt fram með ársreikningi borgarinnar ár hvert. Heildstætt yfirlit yfir markmið og framgang er að finna á www.reykjavik.is/loftslagsmal undir Loftslagstölfræði - Grænt bókhald.

Um áramótin 2023/2023 voru 286 starfsstaðir Reykjavíkurborgar skráðir í verkefnið Grænu skrefin. Á síðasta ári luku 38 vinnustaðir einhverju skrefi (19 kláruðu skref 1, 8 kláruðu skref 2, 6 kláruðu skref 3 og 5 kláruðu skref 4). Í lok 2022 voru samtals 102 starfsstaðir virkir í Grænu skrefunum (búnir að ljúka einhverju skrefi) frá því að verkefnið hófst, þ.e.:

- ✓ 48 starfsstaðir alls skráðir með skref 1
- ✓ 27 starfsstaðir alls skráðir með skref 2
- ✓ 10 starfsstaðir alls skráðir með skref 3
- ✓ 17 starfsstaðir alls skráðir með skref 4

Yfirlýsing um stjórnarhætti og ófjárhagslegar upplýsingar

Markmiðið var að allir skráðir starfsstaðir næðu að ljúka að minnsta kosti fyrsta skrefi. Um það bil 36% höfðu náð þessu markmiði. Markmiðið er að þetta gangi eftir á árinu 2023.

Reykjavíkurborg hefur innleitt staðlað safn mælikvarða um sjálfbærni borga í samstarfi við World Council on City Data (WCCD), þar sem samfélags- efnahags- og umhverfisleg sjálfbærni borgarinnar er mæld með notkun yfir 200 alþjóðlegra mælikvarða. Hægt er að tengja hvern og einn mælikvarða við undirmarkmið Heimsmarkmiða Sameinuðu Þjóðanna. Hefur Reykjavíkurborg þegar hlotið vottun vegna allra þriggja staðla í staðlafjölskyldunni ISO 37120 og er nú unnið að því að máta mælikvarðana við stefnur og verkefni borgarinnar ásamt því sem unnið er að miðlun niðurstaðna. Hér er um að ræða staðlaða mælikvarða sem gerir Reykjavíkurborg kleift að bera sig saman við borgir um allan heim.

- ISO 37120 mælir þjónustuveitingu borga og lífsgæði íbúa þeirra. Staðallinn mælir umhverfislega, efnahagslega og samfélagslega sjálfbærni borga og gerir þeim kleift að fylgjast með eigin vegferð og bera sig saman við aðrar borgir.
- ISO 37122 mælir snjallvæðingu borga. Staðallinn mælir árangur og þroskaferli borgarinnar sem snjallborg. Þá er m.a. átt við framvindu deili- og hringrásarhagkerfisins og framsækni í nýjungagjörunum lausnum.
- ISO 37123 mælir seiglu (resilience) borga. Þá er átt við hversu vel borgir geti aðlagast og jafnað sig á þeim áföllum sem þær geta orðið fyrir af völdum náttúruhamfara og loftslagsbreytinga, heimsfaraldra, netárása og fleira.

Gögnum hefur þegar verið safnað fyrir árin 2019 (ISO 37120) og 2020 (ISO 37120, ISO 37122; ISO 37123) og unnið er að því að klára gagnasöfnun fyrir árið 2021. Gert er ráð fyrir að niðurstöður borgarinnar í mælikvörðum ISO 37120 verði meðal annars notaðar við stöðutöku og árangursmælingar í tengslum við Græna planið, loftslagsstefnu borgarinnar og fleira.

BORG FYRIR FÓLK

[Borg fyrir fólk](#) felur í sér framtíðarsýn Græna plansins í samfélagsmálum. Það felur í sér að „Reykvískt samfélag er byggt á réttlæti, sanngirni og þátttöku barna og fullorðinna. Borgarbúar lifa við öryggi og geta haft jákvæð áhrif á eigin líf og annarra. Með því að hlusta, miðla, rýna og þróa er stuðlað að inngildingu þar sem engin er skilin eftir. Reykjavík okkar allra.“

<p>1. Fyrir okkur öll</p> <p>Góð líðan íbúa og að við upplifum að Reykjavík sé fyrir okkur öll.</p> <hr/>	<p>2. Látum draumana rætast</p> <p>Börn og unglingar láta draumana sýna rætast.</p> <hr/>	<p>3. Menning og listir verða samofin borgarlífinu</p> <p>Öll hafi jöfn tækifæri til að taka þátt í njóta menningar og lista.</p> <hr/>	<p>4. Íþróttir fyrir öll</p> <p>Flest stundi reglulega íþróttir eða aðra hreyfingu.</p> <hr/>
<p>5. Bætt lýðheilsa</p> <p>Heilsueflandi, sjálfbært og fjölskrúðugt borgarsamfélag.</p> <hr/>	<p>6. Mannréttindi, aukin þátttaka og bætt samtal við íbúa</p> <p>Íbúar fá tækifæri til að vinna með borginni að bættum lífsgæðum.</p> <hr/>		

Velferðarstefna

Markmið Reykjavíkurborgar er að veita velferðarþjónustu sem stuðlar að góðri líðan íbúa og við upplifum að Reykjavík sé fyrir okkur öll. Velferðarstefna Reykjavíkurborgar er rammi utan um metnaðarfulla velferðarþjónustu sem hefur það að markmiði að auka lífsgæði og stuðla að því að allir Reykvíkingar eigi kost á að lifa með reisn.

Menntastefna og frístundastefna

Markmið Reykjavíkurborgar er að í kraftmiklu skóla- og frístundastarfi öðlast börn og unglingar menntun og reynslu til að láta drauma sína rætast og hafa jákvæð áhrif á umhverfi og samfélag.

Menntastefna Reykjavíkurborgar hvetur okkur til að þróa skóla- og frístundastarf í skapandi lærdómssamfélag sem mætir þörfum 21. aldarinnar. Um leið er henni ætlað að mæta þeim áskorunum er felast í stöðugum umhverfis, samfélags- og tæknibreytingum.

Yfirlýsing um stjórnarhætti og ófjárhagslegar upplýsingar

Leiðarljós stefnu frístundaþjónustu er að bjóða upp á fjölbreytta og heilsueflandi frístundaþjónustu sem hvetur til virkrar þátttöku, sköpunar og betra samfélags.

Menningarstefna

Markmið Reykjavíkurborgar er að allir borgarþátttökum hafi jöfn tækifæri til þess að taka þátt í og njóta menningar og lista.

Stefnur á sviði íþróttá- og tómstundamála

Markmið Reykjavíkurborgar á sviði íþróttamála er að flestir Reykvikingar stundi reglulega íþróttir, líkamsrækt eða aðra hreyfingu.

Lýðheilsustefna

Markmið Reykjavíkurborgar á sviði lýðheilsu er að skapa heilsueflandi, sjálfbært og fjölskrúðugt borgarsamfélag sem stuðlar að öryggi, jöfnuði, virkri þátttöku og vellíðan allra í heilsuborginni Reykjavík.

Mannréttinda- og lýðræðisstefna

Markmið Reykjavíkurborgar í mannréttinda- og lýðræðismálum er inngilding og að íbúar hafi tækifæri til þess að vinna með borginni að bættum lífsgæðum í umhverfi sínu.

Þegar unnið er að samþykktum stefnumörkunum hjá Reykjavíkurborg og veigamiklar ákvarðanir eru teknar m.a. um úthlutun fjármagns hjá borginni er mannréttindastefna Reykjavíkurborgar höfð til hliðsjónar. Kynjuð starfs- og fjárhagsáætlun er tæki sem notað er í þessu augnamiði og umsagnir sem starfsfólki mannréttinda- og lýðræðisskrifstofu er falið að gera um ýmsar tillögur í starfsemi borgarinnar. Með þessum hætti er stefnunni fylgt eftir. Með gögnum ársreiknings fylgir greinargerð um innleiðingu kynjaðrar fjárhags- og starfsáætlunar hjá Reykjavíkurborg 2022.

Starfsmanna- og jafnréttismál

Mannauðsstefna Reykjavíkurborgar

Unnið hefur verið markvisst eftir leiðarljósum og áherslum mannaúðsstefnu Reykjavíkurborgar frá því að hún var samþykkt árið 2018. Árlega er farið yfir markmið og aðgerðir sem falla undir áherslur. Á síðasta ári var unnið að 10 markmiðum sem náðust flest að hluta til eða öllu leyti. Má nefna sem dæmi að framkvæmt var stöðumat á styttingu vinnuvikunnar hjá öllu starfsfólki, öryggisstefna Reykjavíkurborgar var samþykkt og hafin var innleiðing á rafrænu fræðslukerfi og nýju umsóknarkerfi.

Jafnlaunastefna Reykjavíkurborgar

Uppfærð jafnlaunastefna Reykjavíkurborgar var samþykkt í borgarráði í júní 2022 og með gildistíma fram til 2030. Í henni er að finna bæði viðvarandi aðgerðir eins og að innleiða jafnlaunakerfi og framkvæma árlegar launagreiningar sem og tímabundnar fimm aðgerðir sem unnið er markvisst að á mannaúðs- og starfsumhverfissviði.

Nýjasta launagreining Félagsvísindastofunnar á launagögnum frá október 2022 sýnir að leiðréttur kynbundinn launamunur var 0,2% og telst það innan skekkjumarka. Dregið hefur úr launamun frá síðustu greiningu og ljóst er að þær aðgerðir sem farið hefur verið í eru að skila árangri.

Rannsóknar- og þróunarstarfsemi

Stafræn þróun borgarinnar og verkefni því tengd ásamt þróun á þjónustu hennar gegna lykilhlutverki í framþróun í rekstri Reykjavíkur. Stafræn umbreyting og sú endurskilgreining og ítrun verk- og þjónustuferla er hún leiðir af sér gegnir mjög stóru hlutverki í að ná fram hagkvæmni í rekstri og gerir borginni kleift að sinna þjónustu við sístækkandi íbúafjölda á skilvirkari hátt en ella. Þróun í upplýsingatæknirekstri leikur einnig stórt hlutverk í grænum rekstri borgarinnar og því markmiði Reykjavíkur að verða kolefnishlutlaus 2030. Þá er þróunarvinnan undirstaða öryggis í meðhöndlun gagna og upplýsinga sem og hagnýtingu upplýsingatækni á öllum starfsstöðum Reykjavíkur.

Annað

Upplýsingar um dómsmál sem beinast að Reykjavíkurborg er að finna í skýringum með ársreikningi Reykjavíkurborgar. Engin veruleg frávik hafa verið greind af hálfu opinberra eftirlitsaðila eða endurskoðenda hvað varðar starfsemi sveitarfélagsins, sem tengist umhverfis-, félags- og starfsmannamálum, mannréttindamálum eða spillingar- og mútumálum.