

# A/S Øresundsforbindelsen

## Årsrapport 2025

Dirigent: Charlotte Yun Linde  
Godkendt på generalforsamlingen: 29. april 2026

## Indholdsfortegnelse

<b>Året i hovedtræk .....</b>	<b>2</b>
<b>Hoved- og nøgletal .....</b>	<b>3</b>
<b>Ledelsesberetning .....</b>	<b>4</b>
Udvikling i aktiviteter og økonomiske forhold .....	4
Forventninger til 2026 .....	8
Samfundsansvar .....	8
Risikostyring og kontrolmiljø .....	9
<b>Om A/S Øresund .....</b>	<b>10</b>
Aktionærforhold .....	10
Koncernoversigt .....	10
Hovedaktivitet .....	10
Bestyrelse og direktion .....	11
<b>Regnskab .....</b>	<b>12</b>
Noter .....	17
<b>Påtegninger .....</b>	<b>44</b>

## Året i hovedtræk

- Med over 8 mio. ture satte vejtrafikken på Øresundsbron rekord i 2025, og den gennemsnitlige døgntrafik steg samlet 5,7 pct. i forhold til 2024.
- Resultat før dagsværdiregulering og skat inkl. andel fra Øresundsbro Konsortiet I/S udgør et overskud på 272 mio. kr. og er dermed 70 mio. kr. højere end i 2024. Resultatet er indenfor forventningen til året. Udviklingen kan især tilskrives et stigende resultat i Øresundsbro Konsortiet I/S.
- Årets resultat efter skat udgør et overskud på 793 mio. kr. mod et overskud på 220 mio. kr. i 2024. Resultatforbedringen skyldes særligt positive dagsværdireguleringer i 2025.
- Den forventede tilbagebetalingstid er reduceret med 1 år til 46 år som følge af nye forventninger til den fremtidige trafik og indtjening i Øresundsbro Konsortiet I/S.

## Hoved- og nøgletal

Mio. kr.	2025	2024	2023	2022	2021
Nettoomsætning	11	11	11	10	14
Andre eksterne omkostninger	-109	-93	-112	-100	-85
Af- og nedskrivninger	-101	-99	-152	-173	-178
Resultat af primær drift (EBIT)	-323	-321	-348	-311	-261
Finansielle poster	111	-247	-515	1.806	-35
Resultat før dagsværdiregulering og skat	272	202	84	-371	-89
Værdireguleringer, netto	384	48	-206	2.407	231
Resultatandel i fællesledet virksomhed *)	1.005	872	627	1.476	284
<b>Årets resultat</b>	<b>604</b>	<b>220</b>	<b>-195</b>	<b>2.313</b>	<b>222</b>
Investeringer i materielle anlægsaktiver	482	323	199	117	66
Anlægsinvestering i vej- og jernbane, ultimo	4.365	4.373	4.300	4.403	4.550
<b>Nettogæld (dagsværdi)</b>	<b>12.439</b>	<b>12.208</b>	<b>12.164</b>	<b>11.447</b>	<b>13.074</b>
Rentebærende nettogæld	13.717	13.058	12.891	12.313	11.516
Egenkapital	-3.545	-4.149	-4.369	-4.174	-6.487
Balancesum	11.887	10.845	11.190	10.395	8.612
Pengestrøm fra driftsaktivitet	-317	-284	-105	-56	-7
Pengestrøm fra investeringsaktivitet	-335	635	-221	-344	-58
Pengestrøm fra finansieringsaktivitet	725	-521	496	400	65
<b>Pengestrøm i alt</b>	<b>73</b>	<b>-170</b>	<b>170</b>	<b>0</b>	<b>0</b>
<b>Nøgletal, pct.:</b>					
Overskudsgrad (EBIT)	-2.858,4	-2.918,2	-3.314,3	-3.079,2	-1.933,3
Afkastgrad (EBIT)	-2,7	-3,0	-3,1	-3,0	-3,0
Anlæggenes afkast (EBIT)	-7,4	-7,3	-8,1	-7,1	-5,7

Anm.: Nøgletallene er beregnet som anført i note 1 Anvendt regnskabspraksis.

\*) I resultatet fra Øresundsbro Konsortiet I/S indgår i 2025 med en indtægt på 137 mio. kr. vedr. værdireguleringer (2024: indtægt på 54 mio. kr.).

# Ledelsesberetning

## Udvikling i aktiviteter og økonomiske forhold

### Trafik

Vejtrafikken på Øresundsbron rundede 8 mio. passager i 2025, og broens 25-års jubilæum blev dermed et rekordår. Det er hovedsageligt udviklingen i pendler- og fritidstrafik, der har bidraget til væksten i trafikken. Den gennemsnitlige døgntrafik for personbiler steg med 6,2 pct. i forhold til 2024 mens lastbiltrafikkens trafikvækst udgjorde 3,5 pct. Vejtrafikken steg samlet set 6,0 pct. opgjort i gennemsnitlig døgntrafik.

I 2025 var der 69.924 persontog på Øresundsbanen mellem Københavns Hovedbanegård og Københavns lufthavn, hvilket er et fald på 4,8 pct. i forhold til 2024. Der var samtidig 5.824 godstog, svarende til et fald på 12,6 pct. i forhold til 2024.

Antallet af persontog på Øresundsforbindelsens jernbaneanlæg udgjorde 56.672 i 2025, hvilket er et fald på 2,4 pct. i forhold til 2024. 5.824 godstog kørte over Øresundsforbindelsen i 2025, hvilket er et fald på 10,2 pct. sammenlignet med 2024.

### Økonomi

Resultatet før finansielle værdireguleringer, andel af fællesledet virksomhed og skat udgør et underskud på 597 mio. kr. mod et underskud på 616 mio. kr. i 2024.

Nettoomsætningen udgør 11 mio. kr. og består af vederlag fra Banedanmark for brug af jernbaneforbindelsen. Vederlaget er fast og afhænger ikke af antallet af tog, der anvender Øresundsforbindelsen.

Andre eksterne omkostninger udgør 109 mio. kr. og er 16 mio. kr. højere end i 2024. De stigende omkostninger skyldes primært et større vedligeholdsniveau samt et stigende forbrug af koncernfælles ydelser, som ikke direkte kan henføres til anlæg af selskabets materielle anlægsaktiver og derfor ikke aktiveres.

Andre driftsomkostninger udgør 128 mio. kr. og er 13 mio. kr. lavere end i samme periode sidste år. Faldet skyldes, at A/S Øresund i 2024 tilbagebetalte 12 mio. kr. til Transportministeriet for uberettiget statsstøtte som følge af EU-Kommissionens statsstøtteafgørelse. Andre driftsomkostninger består i 2025 alene af kompensation til Øresundsbro Konsortiet I/S for mistet banevederlag fra Banedanmark. Kompensationen er afledt af, at vederlagsbetalingen til Øresundsbro Konsortiet I/S ligger fast i tidligere indgået regeringsaftale med den svenske stat, men at Banedanmarks vederlagsbetaling via Finansloven er nedtrappet. A/S Øresund kompenserer Øresundsbro Konsortiet I/S for forskellen.

Af- og nedskrivninger udgør 101 mio. kr. i 2025 og er på niveau med 2024.

Resultatandelen fra Øresundsbro Konsortiet I/S udgør en indtægt på 1.005 mio. kr., hvori er indeholdt positive dagsværdireguleringer på i alt 137 mio. kr. Resultatandelen før dagsværdireguleringer er således positiv med 868 mio. kr. og er 50 mio. kr. højere end i 2024. Resultatandelen er særligt positivt påvirket af en stigende nettoomsætning som følge af øget trafik samt faldende nettofinansieringsomkostninger grundet lavere renteomkostninger fra gæld med korte løbetider samt en generel nedbringelse af konsortiets gæld.

Nettofinansieringsomkostningerne har i 2025 været lavere end sidste år og udgør 272 mio. kr. Faldet på 23 mio. kr. skyldes primært rentebesparelser fra gennemslaget af faldende markedsrenter for korte løbetider i sammenhæng med, at en større andel af gældsporteføljen er variabelt forrentet.

Resultat før dagsværdiregulering og skat inkl. andel fra Øresundsbro Konsortiet I/S udgør et overskud på 272 mio. kr. og er dermed 70 mio. kr. højere end i 2024. Resultatforbedringen kan især tilskrives udviklingen i Øresundsbro Konsortiet I/S.

Dagsværdireguleringer af A/S Øresunds egen gæld udgør i 2025 en indtægt på 384 mio. kr. mod en indtægt på 48 mio. kr. i 2024. Værdireguleringerne i 2025 skyldes primært stigende markedsrenter på længere løbetider, hvilket har resulteret i positive værdireguleringer af den fastforrentede andel af gældsporteføljen.

Dagsværdireguleringer vedrører ændringer i markedsværdien af selskabets finansielle aktiver og passiver. Værdireguleringerne er derfor en regnskabsteknisk post, der ikke påvirker tilbagebetalingstiden for selskabets gæld, da gælden afdrages til nominal værdi. Selskabet styres derfor internt efter resultat før dagsværdireguleringer og skat, da dette bedre udtrykker den egentlige kernerdrift med indflydelse på pengestrømme og tilbagebetalingstid.

#### Resultatopgørelse reguleret for effekt af dagsværdireguleringer

Mio. kr.	Total- indkomst- opgørelse 2025	Dagsværdi- regulering	Resultat- opgørelse ekskl. dagsværdi- reguleringer 2025	Resultat- opgørelse ekskl. dagsværdi- reguleringer 2024
Resultat af primær drift (EBIT)	-323		-323	-321
Finansielle poster	111	384	-273	-295
<b>Resultat før andel af fællesledet virksomhed</b>	<b>-212</b>		<b>-596</b>	<b>-616</b>
Resultat af fællesledet virksomhed	1.005	137	868	818
<b>Resultat før dagsværdiregulering og skat</b>			<b>272</b>	<b>202</b>

Finansielle poster inkl. dagsværdiregulering udgør en indtægt på 111 mio. kr. mod en omkostning på 247 mio. kr. i 2024.

Resultatet før skat viser et overskud på 793 mio. kr. mod et overskud på 304 mio. kr. i 2024.

Skat af årets resultat udgør en omkostning på 189 mio. kr.

Årets resultat efter skat udgør et overskud på 604 mio. kr. mod et overskud på 220 mio. kr. i 2024. Udover den stigende resultatandel i Øresundsbro Konsortiet I/S skyldes udviklingen særligt årets positive dagsværdireguleringer.

I årsrapporten for 2024 forventede selskabet et resultat før dagsværdireguleringer og skat i størrelsesorden 130 mio. kr. til 230 mio. kr. Forventningen baserede sig på et inflationsskøn på 2,0 pct.

I halvårsrapporten blev forventningen opjusteret til et overskud i niveauet 180 - 280 mio. kr. Opjusteringen skyldtes, at forventningen til resultatandelen i Øresundsbro Konsortiet I/S blev ændret.

Det realiserede resultat før dagsværdireguleringer og skat udgør et overskud på 272 mio. kr. og er således indenfor det opdaterede interval.

Egenkapitalen er pr. 31. december 2025 negativ med 3.345 mio. kr. Selskabets egenkapital forventes negativ i en årrække. På baggrund af de estimerede driftsresultater for selskabet og Øresundsbro Konsortiet I/S forventes egenkapitalen reetableret inden for en tidshorisont på 10 år, regnet fra ultimo 2025. De fremtidige driftsresultater er estimeret på grundlag af Transportministeriets fastlagte vederlag fra Banedanmark for anvendelsen af jernbaneforbindelsen og trafikprognoser for Øresundsbron, hvor driftsresultaterne indregnes med 50 pct. svarende til ejerandelen.

Det frie cash flow er i 2025 negativt med 652 mio. kr. og fremkommer på basis af drift fratrukket investeringsaktiviteter og udtrykker selskabets evne til at generere likviditet til finansiering af renter og afdrag på selskabets gældsforpligtelser. Det frie cash flow var i 2024 positivt med 351 mio. kr. Ændringen skyldes primært, at Øresundsbro Konsortiet I/S foretog udbyttebetaling i 2024.

A/S Øresunds samlede likvide beholdning ultimo 2025 udgør 73 mio. kr.

Det skal bemærkes, at den danske stat i henhold til *Lov om Sund & Bælt Holding A/S* for A/S Øresund yder særskilt garanti for renter og afdrag samt andre løbende forpligtelser i forbindelse med selskabets lånoptagelse mod en garantiprovision på 0,15 pct. Herudover garanterer den danske stat uden særlig tilkendegivelse i det enkelte tilfælde for selskabets øvrige økonomiske forpligtelser. Øresundsbro Konsortiet I/S' gæld garanteres i udgangspunktet solidarisk af den danske og svenske stat, bortset fra refinansieringer siden 2018 efter EU-rettens annullering af statsstøttegodkendelsen frem til 2024, hvor EU-Kommissionen implementerede en ny statsstøttegodkendelse. I den mellemliggende periode er gælden optaget uden garanti.

Folketingets partier indgik i sommeren 2021 en politisk aftale om en investeringsplan på transportområdet for perioden 2022-2035, hvori der er en række projekter, som Sund & Bælt Holding A/S indgår i, og som udføres i A/S Øresund. Selskabet har derfor i 2025 haft fortsat øget anlægsaktivitet som resultat af "Infrastrukturplan 2035", hvilket selskabet modtager offentlige tilskud til. I 2025 har den største anlægsaktivitet været relateret til Udvidelse af Københavns Lufthavn Station (Ny Kastrup) samt miljøkonsekvensvurderingen af en Østlig Ringvej. I "Infrastrukturplan 2035" indgår desuden en række andre projekter, herunder Udvidelse af Øresundsmotorvejen som påbegynder væsentligt anlægsarbejde i 2026.

I foråret 2025 afleverede Sund & Bælt forundersøgelsen omkring stormflodssikringen af hovedstadsområdet, som omfatter København, Dragør, Tårnby og Hvidovre kommuner, og allerede i efteråret vedtog Folketinget en accelerationspakke for kystbeskyttelse i Danmark, som også omfatter projektet i hovedstaden. Derfor har A/S Øresund igangsat en miljøkonsekvensvurdering af det såkaldte lufthavnsdige, som kommer til at blive det første af flere projekter omkring hovedstaden. Undersøgelsen er finansieret af offentlige tilskud. Der er på finansloven for 2026 i alt afsat 186,0 mio. kr. i statsligt tilskud i perioden 2025-2032, mens de fire involverede kommuner har bidraget med et tilsvarende beløb, hvilket bringer det samlede budget for projektet op på 372 mio. kr.

## Finans

Udviklingen på de finansielle markeder i 2025 var kendetegnet ved usikkerhed som følge af toldkrig og geopolitiske spændinger. Udsigten til markant højere investeringer i forsvar, infrastruktur, klima og energiomstilling i de toneangivende økonomier – og det deraf følgende større lånebehov – lagde et opadgående pres på de lange renter. Samtidig har den europæiske inflation bevæget sig tilbage på målsætningen, og ECB sænkede de pengepolitiske renter med yderligere 1 procentpoint. Danmark fulgte samme udvikling og de korte markedsrenter faldt med cirka 0,4 procentpoint, mens de lange statsrenter steg med cirka 0,6–0,9 procentpoint. Udviklingen medførte rentebesparelser på variabelt forrentet gæld samt en positiv værdiregulering på gæld med fast rente og lange løbetider.

I Danmark svingede inflationen omkring 2,0 pct. og endte på 1,9 pct. ved årets afslutning. Den inflationsindekseerede gæld opskrives med år-til-år-inflationen i oktober på grund af et tidsmæssigt lag i indeksopskrivningen, og her endte inflationen på 2,1 pct. sammenlignet med 1,6 pct. året før. Stigningen i inflationen medførte højere renteomkostninger.

Den rentebærende nettogæld er steget med 659 mio. kr. og udgør 13.717 mio. kr. ultimo 2025.

Tilbagebetalingstiden for A/S Øresund er reduceret med 1 år til 46 år, som følge af en stærk trafikvækst på Øresundsforbindelsen i 2025, som medvirker til at løfte prognosen for den fremtidige trafikvækst og indtjening i Øresundsbro Konsortiet I/S.

## Finansstrategi

A/S Øresunds målsætning for finansforvaltningen er at minimere de langsigtede finansomkostninger under hensyn til finansielle risici. De finansielle risici begrænses via allokeringen på gældstyper og løbetider samt ved kun at have valutaeksponering i DKK og EUR.

A/S Øresund har gennem hele 2025 udelukkende optaget genudlån fra den danske stat. Disse lån er fortsat attraktive sammenlignet med alternative finansieringskilder.

Selskabets strategi om at begrænse kreditrisiko har betydet, at selskabet heller ikke i 2025 tabte penge på finansielle modparters konkurs.

## A/S Øresund – finansielle nøgletal 2025

	Mio. kr.	Pct. p.a.
Låntagning 2025 <sup>1)</sup>	2.650	
Bruttogæld (dagsværdi)	13.144	
Nettogæld (dagsværdi)	12.438	
Rentebærende nettogæld	13.717	
Realrente		0,00
Nettofinansieringsomkostninger	-250	-1,88
Værdiregulering	384	2,88
<b>Samlet finansomkostning<sup>2)</sup></b>	<b>134</b>	<b>1,00</b>

<sup>1)</sup> Note: I låntagningen indgår over/underkurser på afdækningstransaktioner vedr. genudlån.

<sup>2)</sup> Note: Beløbet er de nettofinansieringsomkostninger, som relaterer sig til den aktive finansforvaltning. Beløbet er bl.a. ekskl. garantiprovision, der udgør 20 mio. kr. Beløbet er derfor forskelligt fra selskabets samlede nettofinansieringsomkostninger. Netto er beløbet en indtægt for 2025 grundet positive værdireguleringer.

## Forventninger til 2026

Forventningerne til resultatet for 2026 udgør et overskud før dagsværdireguleringer og skat i størrelsesorden 200 - 300 mio. kr.

Forventningerne er baseret på en inflationsforudsætning på 1,75 pct.

Forventningerne til 2026 er forbundet med usikkerhed og afhænger af udviklingen på de finansielle markeder samt de makroøkonomiske forhold.

Størst usikkerhed vil fortsat være knyttet til renteutviklingen og inflationen. En stigning på 1 procentpoint vil således belaste finansieringsomkostningerne og dermed også resultatet med ca. 35 mio. kr.

## Samfundsansvar

### Lovpligtig redegørelse for samfundsansvar jf. ÅRL § 99a og 107b

Hvad angår selskabets formelle efterlevelse af årsregnskabslovens § 99a om redegørelse for samfundsansvar henvises til moderselskabets koncernledelsesberetning, som for 2025 indeholder en bæredygtighedserklæring efter CSRD.

### Lovpligtig redegørelse for virksomhedens politik for dataetik jf. ÅRL § 99d

Selskabets formelle efterlevelse af årsregnskabslovens § 99d om redegørelse for virksomhedens politik for dataetik er offentliggjort i moderselskabets koncernledelsesberetning 2025 under "Dataetik".

Årsrapporten for Sund & Bælt Holding A/S findes på: <https://sundogbaelt.dk/nyheder-presse/publikationer/>

### Øresundsbro Konsortiet I/S

Yderligere detaljer findes i Øresundsbro Konsortiet I/S' årsrapport eller på [www.oresundsbron.com](http://www.oresundsbron.com)

Sund & Bælt Holding A/S ejer gennem A/S Øresund 50 pct. af Øresundsbro Konsortiet I/S, der står for driften af Øresundsbron.

## Risikostyring og kontrolmiljø

A/S Øresund arbejder ud fra en struktureret risikostyringsproces, som har til formål at identificere risici, der kan have negative konsekvenser for opfyldelsen af selskabets målsætninger. Processen har dernæst til formål at fastlægge den nødvendige mitigerende eller eliminerende af de identificerede risici.

Forskellige hændelser kan være en hindring for, at A/S Øresund helt eller delvis når sine mål. Selskabet forholder sig til konsekvenserne af og sandsynligheden for sådanne hændelser. En række hændelser kan selskabet selv kontrollere og mitigere eller eliminere, mens andre har karakter af udefrakommende hændelser, som selskabet ikke har nogen indflydelse på. Selskabet identificerer og prioriterer forskellige risici ud fra en struktureret risikostyringsproces, som rapporteres årligt til bestyrelsen.

Den største risiko for tilgængeligheden er en langvarig afbrydelse af en trafikforbindelse som følge af en påsejling, terrorhandling, oversvømmelse eller lignende. Sandsynligheden herfor er meget lille, men de potentielle konsekvenser er til gengæld meget omfattende. De potentielle direkte økonomiske tab for selskabet som følge af sådanne begivenheder på selskabets anlæg er dækket af forsikringer. Tilsvarende er indirekte økonomiske tab fra selskabets ejerandel i Øresundsbro Konsortiet I/S mitigeret af risikostyringsarbejde og forsikringsdækning i konsortiet.

A/S Øresund har en målsætning om, at sikkerheden på anlæggene skal være høj og mindst lige så høj som på tilsvarende danske anlæg.

Klimaforandringerne indflydelse på forhøjelse af vandstanden både generelt og i forhold til voldsomt vejr vurderes løbende i relation til fortsat beskyttelse af infrastruktur anlæggene. På Øresundsforbindelsens landanlæg på Amager er der allerede opført en række diger, og der pågår løbende dialog med myndigheder og andre interessenter for at finde løsninger, der kan reducere risikoen for oversvømmelser af Kastrup Halvø.

A/S Øresund opretholder i samarbejde med relevante myndigheder et omfattende beredskab, herunder et internt kriseberedskab, til at håndtere ulykker mv. på A/S Øresunds trafikanlæg. Beredskabet testes jævnligt. For at imødegå miljømæssige risici knyttet til gennemførelsen af drifts- og anlægsopgaver indgår dette i myndigheds- og planlægningsarbejdet og sidenhen i arbejdsudførelsen, den løbende kontrol og opfølgning herpå. Eksempler på sådanne risici kan være påvirkning af vandmiljøet.

Den langsigtede trafikudvikling er en væsentlig faktor for gældens tilbagebetalingstid, jf. note 16 og 17, hvor beregningerne og usikkerhedsfaktorerne er beskrevet. Ud over den generelle usikkerhed, der altid gør sig gældende i sådanne langsigtede prognoser, er der en speciel risiko forbundet med ændringer i det offentlige regulering af prissætningen.

Udviklingen i de langsigtede vedligeholdelses- og reinvesteringssomkostninger er behæftet med en vis usikkerhed. A/S Øresund arbejder proaktivt og systematisk med at reducere disse usikkerhedsfaktorer, og det er ikke sandsynligt, at disse risici udløser større negative effekter på tilbagebetalingstiden.

Selskabets risikostyringsproces har kortlagt og systematiseret et antal risici forbundet med selskabets almindelige drift. Her kan nævnes risiko for nedbrud af IT- eller andre tekniske systemer, uretmæssig indtrængen i IT-systemerne, forsinkelser og fordyrelser af vedligeholdelsesarbejder mv. Disse risici håndteres i den daglige ledelse og i linjeorganisationen.

A/S Øresunds risikostyring og interne kontrol i forbindelse med regnskab og finansiel rapportering har til formål at minimere risikoen for væsentlige fejl. Det interne kontrolsystem omfatter en klart defineret funktionsadskillelse mellem roller og ansvarsområder, rapporteringskrav samt rutiner for attest og godkendelse. Den interne kontrol gennemgås af revisorerne og overvåges af bestyrelsen via koncernrevisionsudvalget.

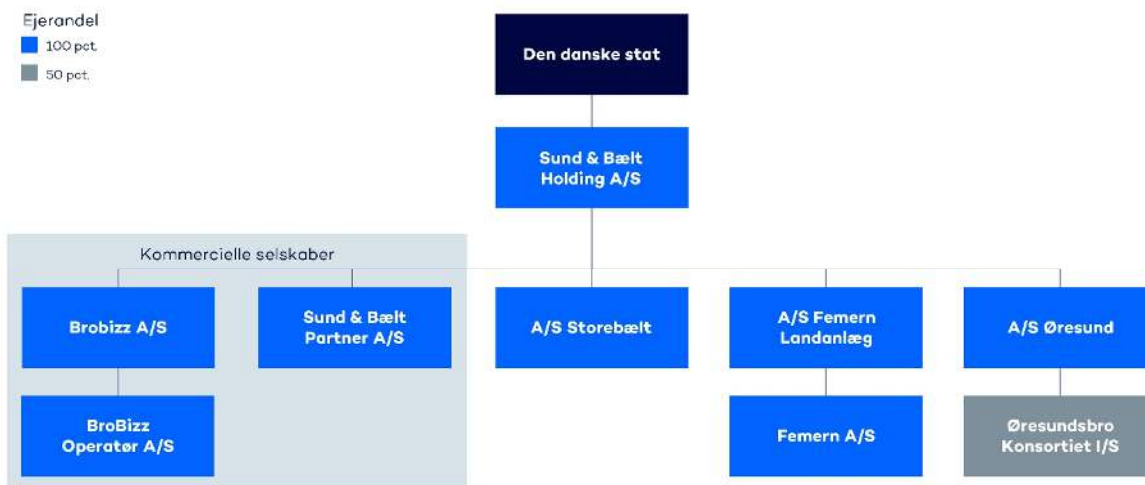
## Om A/S Øresund

### Aktionærforhold

A/S Øresund er et aktieselskab hjemmehørende i Danmark. A/S Øresund er et datterselskab af Sund & Bælt Holding A/S og indgår i koncernregnskabet for Sund & Bælt Holding A/S, som er det ultimative moderselskab.

Hele aktiekapitalen i Sund & Bælt Holding A/S ejes af den danske stat.

### Koncernoversigt



### Hovedaktivitet

A/S Øresunds primære opgave er at eje og drive de danske landanlæg til Øresundsforbindelsen. Opgaverne skal løses under hensyn til opretholdelsen af en høj tilgængelighed og et højt sikkerhedsniveau på forbindelsen. Desuden skal tilbagebetalingen af lån, der er optaget for at finansiere anlæggene, ske inden for en rimelig tidshorisont. Selskabets formål er tillige at eje 50 pct. aktier i Øresundsbro Konsortiet I/S.

## Bestyrelse og direktion

### Bestyrelse

**Mikkel Hemmingsen**

Bestyrelsesformand

Administrerende direktør i:  
Sund & Bælt Holding A/S  
Valgperiode udløber 2026

**Ledelseshverv**

Bestyrelsesformand i:  
A/S Storebælt  
A/S Femern Landanlæg  
Femern A/S  
BroBizz A/S  
BroBizz Operatør A/S  
Sund & Bælt Partner A/S  
CEI HoldCo ApS

I bestyrelsen for:  
Øresundsbro Konsortiet I/S  
DGI Byen

**Særlige kompetencer**

Ledelse med erfaring inden for strategi, økonomi, samfundsmæssige analyser og forandringsledelse.

**Louise Friis**

Næstformand

Chefjurist i:  
Sund & Bælt Holding A/S  
Valgperiode udløber 2026

**Ledelseshverv**

I bestyrelsen for:  
A/S Storebælt (næstformand)  
A/S Femern Landanlæg (næstformand)  
Femern A/S (næstformand)  
BroBizz A/S  
BroBizz Operatør A/S (næstformand)  
Sund & Bælt Partner A/S (næstformand)

**Særlige kompetencer**

Stærke kompetencer inden for selskabsret, udarbejdelse af love og stor erfaring med de juridiske aspekter inden for transport og infrastruktur

**Janne Dyrlev**

Bestyrelsesmedlem

CFO i:  
Sund & Bælt Holding A/S  
Valgperiode udløber 2027

**Ledelseshverv**

A/S Storebælt (bestyrelsesmedlem, adm. direktør)  
A/S Femern Landanlæg (bestyrelsesmedlem, adm. direktør)  
Femern A/S (bestyrelsesmedlem, adm. direktør)  
BroBizz A/S (næstformand)  
BroBizz Operatør A/S (bestyrelsesmedlem, adm. direktør)  
Sund & Bælt Partner A/S (bestyrelsesmedlem, adm. direktør)

**Særlige kompetencer**

Ledelse med erfaring inden for regnskab, økonomistyring, fondsadministration og risikostyring

### Direktion

**Janne Dyrlev**

Administrerende direktør

# Regnskab

## Totalindkomstopgørelse 1. januar – 31. december

Mio. kr.

	Note	2025	2024
<b>Nettoomsætning</b>			
Nettoomsætning	3	11	11
<b>Nettoomsætning i alt</b>		<b>11</b>	<b>11</b>
<b>Omkostninger</b>			
Andre eksterne omkostninger	4	-109	-93
Andre driftsindtægter		4	1
Andre driftsomkostninger		-128	-141
Af- og nedskrivninger	6	-101	-99
<b>Omkostninger i alt</b>		<b>-334</b>	<b>-332</b>
<b>Resultat af primær drift (EBIT)</b>		<b>-323</b>	<b>-321</b>
<b>Finansielle poster</b>	7		
Finansielle indtægter		53	87
Finansielle omkostninger		-326	-382
Værdireguleringer, netto		384	48
<b>Finansielle poster i alt</b>		<b>111</b>	<b>-247</b>
<b>Resultat før indregning af andel af resultat i fællesledet virksomhed og skat</b>		<b>-212</b>	<b>-568</b>
Resultatandel i fællesledet virksomhed		1.005	872
<b>Resultat før skat</b>		<b>793</b>	<b>304</b>
Skat	8	-189	-84
<b>Årets resultat</b>		<b>604</b>	<b>220</b>
Anden totalindkomst		0	0
Skat af anden totalindkomst		0	0
<b>Totalindkomst</b>		<b>604</b>	<b>220</b>

## Balance 31. december – Aktiver

Mio. kr.

	Note	2025	2024
<b>Langfristede aktiver</b>			
<b>Materielle aktiver</b>			
Vejanlæg	9	1.395	1.325
Jernbaneanlæg	10	2.970	3.048
<b>Materielle anlægsaktiver i alt</b>		<b>4.365</b>	<b>4.373</b>
<b>Andre langfristede aktiver</b>			
Kapitalandele i fællesledet virksomhed	11	5.515	4.510
Værdipapirer	16	0	301
Derivater	16	456	295
<b>Andre langfristede aktiver i alt</b>		<b>5.971</b>	<b>5.106</b>
<b>Langfristede aktiver i alt</b>		<b>10.336</b>	<b>9.479</b>
<b>Kortfristede aktiver</b>			
<b>Tilgodehavender</b>			
Tilgodehavender	12	105	200
Værdipapirer	16	637	485
Derivater	16	1	0
Selskabsskat		64	76
Periodeafgrænsningsposter	13	671	605
<b>Tilgodehavender i alt</b>		<b>1.478</b>	<b>1.366</b>
<b>Likvide beholdninger</b>		<b>73</b>	<b>0</b>
<b>Kortfristede aktiver i alt</b>		<b>1.551</b>	<b>1.366</b>
<b>Aktiver i alt</b>		<b>11.887</b>	<b>10.845</b>

## Balance 31. december – Passiver

Mio. kr.

	Note	2025	2024
<b>Egenkapital</b>			
Aktiekapital	14	5	5
Overført resultat		-3.550	-4.154
<b>Egenkapital i alt</b>		<b>-3.545</b>	<b>-4.149</b>
<b>Gældsforpligtelser</b>			
<b>Langfristede gældsforpligtelser</b>			
Udskudt skat	15	851	827
Genudlån fra den danske stat	16	11.041	10.378
Obligationsgæld	16	222	212
Derivater	16	1.119	1.075
<b>Langfristede gældsforpligtelser i alt</b>		<b>13.233</b>	<b>12.492</b>
<b>Kortfristede gældsforpligtelser</b>			
Genudlån fra den danske stat	16	1.758	2.096
Kreditinstitutter	16	13	32
Leverandører og andre gældsforpligtelser	19	193	118
Derivater	16	0	2
Periodeafgrænsningsposter	20	235	254
<b>Kortfristede gældsforpligtelser i alt</b>		<b>2.199</b>	<b>2.502</b>
<b>Gældsforpligtelser i alt</b>		<b>15.432</b>	<b>14.994</b>
<b>Passiver i alt</b>		<b>11.887</b>	<b>10.845</b>

Anvendt regnskabspraksis	1
Væsentlige regnskabsmæssige estimater og skøn	2
Personaleomkostninger	5
Finansiel risikostyring	17
Rentabilitet	18
Kontraktuelle forpligtelser, eventalforpligtelser og	21
Nærtstående parter	22
Begivenheder efter balancedagen	23

## Egenkapitaloppgørelse 1. januar – 31. december

Mio. kr.

	Aktiekapital	Overført resultat	Total
<b>Saldo pr. 1. januar 2024</b>	5	-4.374	-4.369
Årets resultat og totalindkomst	0	220	220
<b>Saldo pr. 31. december 2024</b>	<b>5</b>	<b>-4.154</b>	<b>-4.149</b>
<b>Saldo pr. 1. januar 2025</b>	5	-4.154	-4.149
Årets resultat og totalindkomst	0	604	604
<b>Saldo pr. 31. december 2025</b>	<b>5</b>	<b>-3.550</b>	<b>-3.545</b>

## Pengestrømsopgørelse 1. januar – 31. december

Mio. kr.

	Note	2025	2024
<b>Pengestrøm fra driftsaktivitet</b>			
Resultat af primær drift (EBIT)		-323	-321
<b>Reguleringer</b>			
Af- og nedskrivninger	6	101	99
Sambeskatningsbidrag		-156	-261
<b>Pengestrømme fra primær drift før ændring i driftskapital</b>		<b>-378</b>	<b>-483</b>
<b>Ændring i driftskapital</b>			
Tilgodehavender og periodeafgrænsningsposter		-59	-78
Leverandørgæld og andre gældsforpligtelser		120	277
<b>Pengestrømme fra driftsaktivitet i alt</b>		<b>-317</b>	<b>-284</b>
<b>Pengestrømme fra investeringsaktivitet</b>			
Modtagne udbytter fra kapitalandele		0	593
Køb af materielle aktiver		-482	-323
Køb af værdipapirer		0	0
Salg af værdipapirer		147	365
<b>Pengestrømme fra investeringsaktivitet i alt</b>		<b>-335</b>	<b>635</b>
<b>Frit cash flow</b>		<b>-652</b>	<b>351</b>
<b>Pengestrømme fra finansieringsaktivitet</b>			
Optagelse af langfristede forpligtelser		2.650	2.388
Indfrielse og afdrag på langfristede forpligtelser		-2.100	-2.813
Låneoptagelse hos kreditinstitutter		0	32
Nedbringelse af gæld hos kreditinstitutter		-19	0
Renteindtægter, modtaget		22	13
Renteomkostninger, betalt		-286	-357
Modtagne offentlige tilskud		458	216
Tilbagebetaling af leasingforpligtelser		0	0
<b>Pengestrømme fra finansieringsaktivitet i alt</b>	17	<b>725</b>	<b>-521</b>
<b>Periodens ændring i likvider</b>		<b>73</b>	<b>-170</b>
Likvider, primo		0	170
<b>Likvider, ultimo</b>		<b>73</b>	<b>0</b>

## Noter

### Note 1 Væsentlig anvendt regnskabspraksis

A/S Øresund er et aktieselskab hjemmehørende i Danmark. A/S Øresund er et datterselskab af Sund & Bælt Holding A/S og indgår i koncernregnskabet for Sund & Bælt Holding A/S, som er det ultimative moderselskab.

Årsregnskabet for A/S Øresund for 2025 aflægges i overensstemmelse med IFRS Accounting Standards som udstedt af IASB og godkendt af EU samt yderligere danske oplysningskrav til årsrapporter for selskaber med børsnoterede obligationer (regnskabsklasse D).

Årsregnskabet er aflagt i danske kroner, som ligeledes er selskabets funktionelle valuta. Alle beløb angives, hvis intet andet er oplyst, i millioner DKK.

Den anvendte regnskabspraksis, som er beskrevet nedenfor, er anvendt konsistent i regnskabsåret og for sammenligningstallene. Dog for standarder implementeret fremadrettet, er sammenligningstal ikke korrigeret. Regnskabspraksis er, udover nedenstående, beskrevet i de respektive noter.

Selskabet har implementeret de standarder og fortolkningsbidrag, der træder i kraft for 2025. Ingen af disse har påvirket indregning og måling i 2025 eller forventes at påvirke selskabet.

#### Vedtagne regnskabsstandarder samt fortolkningsbidrag, der ikke er trådt i kraft

Der er på nuværende tidspunkt ingen ændrede regnskabsstandarder og fortolkningsbidrag, som er vedtaget af IASB og godkendt af EU, og som træder i kraft senere, der forventes at påvirke selskabets indregning og måling.

IFRS 18 Præsentation og oplysninger i årsregnskaber er ikke godkendt af EU, men forventes at træde i kraft for regnskabsperioder, der begynder den 1. januar 2027 eller senere. Selskabet forventer ikke at førtidsimplementere standarden.

IFRS 18 ændrer ikke indregnings- og målingskriterier, men påvirker særligt præsentationen af selskabets totalindkomstopgørelse.

#### Rapportering efter ESEF-forordningen

EU-Kommissionens delegerede forordning 2019/815 om det fælles digitale rapporteringsformat (ESEF-forordningen) kræver anvendelse af et særligt digitalt rapporteringsformat for årsrapporter for børsnoterede virksomheder. Mere præcist indeholder ESEF-forordningen krav om udarbejdelse af årsrapporten i XHTML-format. Den af ledelsen godkendte årsrapport består i overensstemmelse med kravene i ESEF-forordningen af en zip-fil med filnavnet Øresund\_2025.zip, der indeholder en XHTML-fil, der kan åbnes med standard webbrowserne.

#### Valutaomregning

Transaktioner i fremmed valuta omregnes ved første indregning til transaktionsdagens kurs. Valutakursdifferencer, der opstår mellem transaktionsdagen og betalingsdagen, indregnes i totalindkomstopgørelsen som en finansiell post.

Tilgodehavender, gæld og andre monetære poster i udenlandsk valuta omregnes til balancedagens kurs. Forskellen mellem balancedagens kurs og kursen på tidspunktet for tilgodehavendets eller gældens opståen eller kursen på foregående balancedag indregnes i totalindkomstopgørelsen under finansielle poster.

Valutakursomregning af finansielle aktiver og passiver indgår i værdireguleringen, og valutakursomregning af debitorer, kreditorer med videre henføres til finansielle indtægter og omkostninger.

#### Segmentoplysninger

Ifølge IFRS skal der oplyses om indtægter, udgifter, aktiver og passiver per segment. Det er A/S Øresunds vurdering, at selskabet udgøres af ét segment, da det er en samlet forbindelse. Den interne rapportering og topledelsens økonomistyring sker på basis af et samlet segment.

## Offentlige tilskud

Offentlige tilskud indregnes, når det er rimeligt sandsynligt, at tilskudsbetingelserne er opfyldt, og at tilskuddet vil blive modtaget.

Tilskud til dækning af omkostninger indregnes i totalindkomstopgørelsen forholdsmæssigt over de perioder, hvori de tilknyttede omkostninger resultatføres. Tilskuddene modregnes i de afholdte omkostninger. Offentlige tilskud, der er knyttet til opgørelsen af vej- og jernbaneanlæg, fratrækkes i aktivets kostpris. Tilskuddet fremgår af anlægsnoten.

## Andre driftsindtægter og -omkostninger

Andre driftsindtægter og -omkostninger indeholder regnskabsposter af sekundær karakter i forhold til selskabets aktiviteter, herunder fortjeneste og tab ved løbende salg og udskiftning af immaterielle og materielle anlægsaktiver. Fortjeneste og tab ved salg af immaterielle og materielle anlægsaktiver opgøres som salgsprisen med fradrag af salgsomkostninger og den regnskabsmæssige værdi på salgstidspunktet.

## Pengestrømsopgørelsen

Selskabets pengestrømsopgørelse er opstillet efter den indirekte præsentationsmetode med udgangspunkt i posterne i årets totalindkomstopgørelse. Selskabets pengestrømsopgørelse viser pengestrømme for året, årets forskydning i likvide midler samt selskabets likvide midler ved årets begyndelse og slutning.

Pengestrømme fra driftsaktivitet opgøres som resultat før finansielle poster reguleret for ikke-likvide resultatposter, beregnede selskabsskatter samt ændring i driftskapitalen. Driftskapitalen omfatter de driftsrelaterede balanceposter under omsætningsaktiver og kortfristet gæld.

Pengestrømme fra investeringsaktivitet omfatter køb og salg af materielle og finansielle aktiver.

Pengestrømme fra finansieringsaktivitet omfatter låntagning, afdrag på gæld, tilbagebetaling af leasingforpligtelse og finansieringsposter.

## Nøgletal

De i hoved- og nøgletaloversigten anførte nøgletal er beregnet således:

Overskudsgrad:	Resultat af primær drift (EBIT) i procent af omsætningen.
Afkastgrad:	Resultat af primær drift (EBIT) i procent af de samlede aktiver.
Anlæggenes afkast:	Resultat af primær drift (EBIT) i procent af investeringen i vej- og jernbaneanlæg.

## Note 2 Væsentlige regnskabsmæssige estimater og skøn

Ved opgørelsen af den regnskabsmæssige værdi af visse aktiver og forpligtelser kræves skøn over, hvorledes fremtidige begivenheder påvirker værdien af disse aktiver og forpligtelser på balancedagen. Skøn, der er væsentlige for regnskabsaflæggelsen, foretages blandt andet ved opgørelse af af- og nedskrivninger af vej- og jernbaneanlæg samt beregning af dagsværdi for visse finansielle aktiver og forpligtelser.

Afskrivning på vej- og jernbaneanlæg er baseret på en vurdering af anlæggene i hovedbestanddele og deres forventede brugstid. Der foretages løbende skøn over aktivernes forventede brugstid. Ved vurderingen af anlæggenes forventede brugstid indgår bl.a. hensyntagen til anlæggenes vedligeholdelsesstandard og tekniske levetid sammenholdt med ledelsens forventninger til den langsigtede udvikling i trafikmønstre og øvrig infrastruktur. En forandring i de forventede brugstider kan medføre en væsentlig påvirkning af resultatet i form af ændringer i årets afskrivninger, men har ingen betydning for pengestrømme.

Ved endt brugstid for anlæggene er selskabet ikke kontraktuelt eller lovgivningsmæssigt forpligtet til at bortskaffe anlæggene og reetablere jord og havbund, hvorpå anlæggene er opført. Det er desuden ledelsens vurdering, at anlæggene også efter endt brugstid som fast forbindelse over Øresund vil bestå og overgå til alternativ benyttelse. Det er derfor ledelsens vurdering, at selskabet ikke har en retlig eller faktisk nedtagingsforpligtelse relateret til anlæggene, hvorfor der er ikke indregnet hensættelse hertil i regnskabet.

For visse finansielle aktiver og forpligtelser sker et skøn af forventet fremtidig inflation ved beregning af dagsværdi.

Opgørelsen af dagsværdien på finansielle instrumenter er forbundet med skøn for den relevante diskonteringsrente for selskabet, volatiliteter på referencerenter og valuta for finansielle instrumenter med optionalitet i betalingsstrømmene samt skøn for den fremtidige inflationsudvikling for inflationsindekseret gæld og swaps. De foretagne skøn til opgørelse af dagsværdier og nedskrivningsbehov er i videst muligt omfang hængt op på observerbare markedsdata og løbende vurderet med aktuelle prisindikationer, jf. note 1 Anvendt regnskabspraksis.

Anlæg i A/S Øresund og Øresundsbro Konsortiet I/S anses som én pengestrømsgenererende enhed, idet selskabernes vej- og jernbaneanlæg fungerer som én samlet enhed.

### Note 3 Nettoomsætning

Specifikation af nettoomsætning	2025	2024
Nettoomsætning, jernbane	11	11
<b>Nettoomsætning i alt</b>	<b>11</b>	<b>11</b>

Nettoomsætning fra jernbaneanlæg omfatter vederlag fra Banedanmark for benyttelse af jernbaneanlægene. Jernbanevederlagets størrelse fastsættes af transportministeren.

Som anført i note 1, Anvendt regnskabspraksis, vurderes selskabet at udgøre ét samlet segment. Da selskabet alene har omsætning fra Banedanmark, indeholder segmentet således nettoomsætning fra én kunde, som beløber sig til mere end 10 pct. af selskabets samlede nettoomsætning.

Hele omsætningen er genereret i Danmark.

#### Note 4 Andre eksterne omkostninger

I andre eksterne omkostninger indgår omkostninger, vedrørende den tekniske, trafikale og kommercielle drift af forbindelsen. Det omfatter bl.a. omkostninger til drift og vedligehold af tekniske anlæg, forsikring, lokale omkostninger, ekstern bistand, finansforvaltning samt koncernvederlag til moderselskabet på 57 mio. kr. (2024: 46 mio. kr.)

Honorar til generalforsamlingsvalgt revisor:	Deloitte	Deloitte
1.000 kr.	2025	2024
Lovpligtig revision	134	129
Andre erklæringer med sikkerhed	611	231
Andre ydelser	19	72
<b>Revisionshonorarer i alt</b>	<b>764</b>	<b>432</b>
Indregnet under materielle anlægsaktiver	-611	-249
<b>Revisionshonorarer iht. totalindkomstopgørelsen</b>	<b>153</b>	<b>183</b>

Honorar for ydelser ud over lovpligtig revision omfatter projektregnskabserklæringer, samt digitale indberetninger af del- og årsrapporter. Honorarstigningen kan særligt henføres til de projektrelaterede revisionsomkostninger som aktiveres i anlæggets kostpris.

#### Note 5 Personaleomkostninger

Der er ingen ansatte i selskabet.

Direktion og bestyrelse modtager ikke særskilt vederlag for ledelsesopgaver i A/S Øresund. Ledelsen modtager et generelt vederlag i moderselskabet, Sund & Bælt Holding A/S, som A/S Øresund bidrager til gennem koncernvederlaget.

## Note 6 Af- og nedskrivninger

	2025	2024
<i>Afskrivninger:</i>		
Materielle anlægsaktiver - vejanlæg	18	16
Materielle anlægsaktiver - jernbaneanlæg	82	82
<b>Afskrivninger i alt</b>	<b>100</b>	<b>98</b>
<i>Nedskrivninger:</i>		
Materielle anlægsaktiver - jernbaneanlæg	1	1
<b>Nedskrivninger i alt</b>	<b>1</b>	<b>1</b>
<b>Af- og nedskrivninger i alt</b>	<b>19</b>	<b>99</b>

For vej- og jernbaneanlæg er foretaget en opdeling af anlæggene i bestanddele med ensartede brugstider:

- Den primære del af anlæggene omfatter konstruktionerne, som er designet til en minimums brugstid på 100 år. Afskrivningsperioden udgør for disse dele 100 år.
- Mekaniske installationer, autoværn og vejbelægnings afskrives over brugstider på 20-50 år.
- Software og elektriske installationer afskrives over brugstider på 10-20 år.
- Jernbaneskiner afskrives over 60 år. Sportyper og jernbanetekniske anlæg med kortere brugstid end skinner afskrives over 10-33 år.

Øvrige aktiver optages til kostpris og afskrives lineært over aktivernes brugstider, der udgør:

- Andre anlæg, driftsmidler og inventar 5-10 år
- Bygninger til brug for drift 25 år

Afskrivninger indregnes i totalindkomstopgørelsen som en særskilt post.

Afskrivningsmetode og brugstid revurderes årligt og ændres, hvis der er sket en væsentlig ændring i forhold eller forventninger. Ved ændring i afskrivningsperioden indregnes virkningen fremadrettet som en ændring i regnskabsmæssigt skøn.

Afskrivningsgrundlaget opgøres under hensyntagen til aktivets scrapværdi og reduceres med eventuelle nedskrivninger. Scrapværdien fastsættes på anskaffelsestidspunktet og revurderes årligt. Overstiger scrapværdien aktivets regnskabsmæssige værdi, ophører afskrivning.

Anlægsaktiver testes for tab ved værdiforringelse, når der er indikation for, at den regnskabsmæssige værdi muligvis ikke kan genindvindes.

Et tab ved værdiforringelse indregnes med det beløb, hvormed aktivets regnskabsmæssige værdi overstiger genindvindingsværdien, dvs. den højeste værdi af aktivets nettosalgspris eller nytteværdi. Nyttéværdien opgøres til nutidsværdien af det forventede fremtidige cash flow med anvendelse af en diskonteringsfaktor, som afspejler markedets aktuelle afkastkrav.

Med henblik på vurdering af værdiforringelse grupperes aktiverne i den mindste gruppe af aktiver, der frembringer selvstændige identificerbare pengestrømme (pengestrømsfrembringende enheder).

## Note 7 Finansielle poster

I renteomkostninger indgår provision til den danske stat på 20 mio. kr. (2024: 20 mio. kr.).

Nettofinansieringsomkostningerne er 23 mio. kr. lavere i 2025 sammenholdt med 2024. Udviklingen skyldes primært rentebesparelser fra gennemslaget af faldende markedsrenter for korte løbetider i sammenhæng med, at en større andel af gældsporteføljen er variabelt forrentet.

	2025	2024
<b>Finansielle indtægter</b>		
Renteindtægter, værdipapirer, banker mv.	18	35
Renteindtægter, finansielle instrumenter	35	52
<b>Finansielle indtægter i alt</b>	<b>53</b>	<b>87</b>
<b>Finansielle omkostninger</b>		
Renteomkostninger, lån	-219	-243
Renteomkostninger, finansielle instrumenter	-107	-139
<b>Finansielle omkostninger i alt</b>	<b>-326</b>	<b>-382</b>
<b>Nettofinansieringsomkostninger</b>	<b>-273</b>	<b>-295</b>
<b>Værdireguleringer, netto</b>		
- Værdipapirer	1	0
- Lån	214	-216
- Valuta- og renteswaps	169	264
<b>Værdireguleringer, netto</b>	<b>384</b>	<b>48</b>
<b>Finansielle poster i alt</b>	<b>111</b>	<b>-247</b>
Af finansielle poster udgør finans. instrum.	97	177

Finansielle poster indeholder renteindtægter og -udgifter, amortisering af over-/underkurser, inflationsop-skrivning, værdireguleringer, kursgevinster og tab for gæld og derivater samt valutaomregning af transaktio-ner i fremmed valuta.

## Note 8 Skat

	2025	2024
Aktuel skat	-164	-245
Ændring i udskudt skat	-25	161
Regulering aktuel skat, tidligere år	-1	-15
Regulering udskudt skat, tidligere år	1	15
<b>Skat i alt</b>	<b>-189</b>	<b>-84</b>
Skat af årets resultat sammensættes således:		
Beregnet 22 pct. skat af årets resultat	-175	-67
Andre reguleringer	-14	-17
<b>I alt</b>	<b>-189</b>	<b>-84</b>
<b>Effektiv skatteprocent</b>	23,8	27,7

Selskabet er omfattet af de danske regler om tvungen sambeskatning af Sund & Bælt koncernens selskaber. Datterselskaber indgår i sambeskatningen fra det tidspunkt, hvor de indgår i konsolideringen i koncernregnskabet, og frem til det tidspunkt, hvor de udgår fra konsolideringen.

Sund & Bælt Holding A/S er administrationselskab for sambeskatningen og afregner som følge heraf alle betalinger af selskabsskat med skattemyndighederne.

Den aktuelle danske selskabsskat fordeles ved afregning af sambeskatningsbidrag mellem de sambeskatte selskaber i forhold til disses skattepligtige indkomster. I tilknytning hertil modtager selskaber med skattemæssigt underskud sambeskatningsbidrag fra selskaber, der har kunnet anvende dette underskud til nedsættelse af eget skattemæssigt overskud.

Årets skat, der består af årets aktuelle selskabsskat, årets sambeskatningsbidrag og ændring i udskudt skat – herunder som følge af ændring i skattesats – indregnes i totalindkomstopgørelsen med den del, der kan henføres til årets resultat, og direkte i egenkapitalen med den del, der kan henføres til posteringer direkte i egenkapitalen.

## Note 9 Vejanlæg

Vejanlæg under udførelse omfatter primært arbejde relateret til projekter under "Infrastrukturplan 2035", hvoraf Østlig Ringvej udgør den største andel af årets tilgang.

Modtagne offentlige tilskud vedrører ligeledes projekter under "Infrastrukturplan 2035" som nærmere omtalt i ledelsesberetningen. Der modtages ikke EU-tilskud til vejanlæg.

	Direkte aktiverede omkost- ninger	Værdi af eget arbejde	Finansie- ringsom- kostninger (netto)	Anlæg under udførelse	I alt 2025	I alt 2024
Kostpris primo	1.511	14	165	238	1.928	1.782
Årets tilgang	0	0	0	155	155	227
Modtagne offentlige tilskud	0	0	0	-67	-67	-73
Årets afgang	-19	0	0	0	-19	-8
Overførsler i årets løb	47	1	0	-48	0	0
<b>Kostpris ultimo</b>	<b>1.539</b>	<b>15</b>	<b>165</b>	<b>278</b>	<b>1.997</b>	<b>1.928</b>
Af- og nedskrivninger primo	555	3	45	0	603	595
Årets af- og nedskrivninger	16	0	2	0	18	16
Afskrivninger på afhændede aktiver	-19	0	0	0	-19	-8
<b>Af- og nedskrivninger ultimo</b>	<b>552</b>	<b>3</b>	<b>47</b>	<b>0</b>	<b>602</b>	<b>603</b>
<b>Regnskabsmæssig værdi</b>	<b>987</b>	<b>12</b>	<b>118</b>	<b>278</b>	<b>1.395</b>	<b>1.325</b>

Vejanlæg er på tidspunktet for første indregning målt til kostpris. Kostprisen omfatter anskaffelsesprisen og omkostninger direkte tilknyttet anskaffelse indtil det tidspunkt, hvor vejanlægget er klar til brug. Efterfølgende måles vejanlæg til kostpris med fradrag af foretagne af- og nedskrivninger.

Værdien af vejanlæg er i anlægsperioden opgjort efter følgende principper:

- Omkostninger til anlæggene baseret på indgåede aftaler og kontrakter er aktiveret direkte.
- Andre direkte omkostninger er aktiveret som værdi af eget arbejde.
- Nettofinansieringsomkostningerne er aktiveret som byggerenter.
- Modtagne offentlige tilskud er modregnet i kostprisen.

Væsentlige fremtidige enkeltstående udskiftninger/vedligeholdelsesarbejder betragtes som separate bestanddele og afskrives over den forventede brugstid. Løbende vedligeholdelsesarbejder indregnes i totalindkomstopgørelsen i takt med omkostningernes afholdelse.

## Note 10 Jernbaneanlæg

Årets tilgange til anlæg under udførelse omfatter primært opførelse af jernbaneanlæg under "Infrastrukturplan 2035", hvoraf arbejde udført i forbindelse med Udvidelse af Københavns Lufthavn Station (Ny Kastrup) udgør årets største tilgang.

A/S Øresund modtager offentlige tilskud til dækning af omkostninger. Tilskud er modregnet i anlæg under udførelse. Der er i 2025 modregnet en indtægt på 134 mio. kr. vedr. EU-støtte samt 188 mio. kr. vedr. anden offentlig støtte under "Infrastrukturplan 2035".

	Direkte aktiverede omkost- ninger	Værdi af eget arbejde	Finansie- ringsom- kostninger (netto)	Anlæg under udførelse	I alt 2025	I alt 2024
Kostpris primo	4.999	0	487	25	5.511	5.506
Årets tilgang	0	0	0	327	327	96
Modtagne offentlige tilskud	0	0	0	-322	-322	-78
Årets afgang	-1	0	0	0	-1	-13
Overførsler i årets løb	20	0	0	-20	0	0
<b>Kostpris ultimo</b>	<b>5.018</b>	<b>0</b>	<b>487</b>	<b>10</b>	<b>5.515</b>	<b>5.511</b>
Af- og nedskrivninger primo	2.239	0	224	0	2.463	2.393
Årets af- og nedskrivninger	78	0	5	0	83	83
Afskrivninger på afhændede aktiver	-1	0	0	0	-1	-13
<b>Af- og nedskrivninger ultimo</b>	<b>2.316</b>	<b>0</b>	<b>229</b>	<b>0</b>	<b>2.545</b>	<b>2.463</b>
<b>Regnskabsmæssig værdi</b>	<b>2.702</b>	<b>0</b>	<b>258</b>	<b>10</b>	<b>2.970</b>	<b>3.048</b>

Jernbaneanlæg er på tidspunktet for første indregning målt til kostpris. Kostprisen omfatter anskaffelsesprisen samt omkostninger direkte tilknyttet anskaffelse indtil det tidspunkt, hvor jernbaneanlægget er klar til brug. Efterfølgende måles jernbaneanlæg til kostpris med fradrag af foretagne af- og nedskrivninger.

Værdien af jernbaneanlæg er i anlægsperioden opgjort efter følgende principper:

- Omkostninger til anlæggene baseret på indgåede aftaler og kontrakter er aktiveret direkte.
- Andre direkte omkostninger er aktiveret som værdi af eget arbejde.
- Nettofinansieringsomkostningerne er aktiveret som byggerenter.
- Modtagne offentlige tilskud er modregnet i kostprisen.

Væsentlige fremtidige enkeltstående udskiftninger/vedligeholdelsesarbejder betragtes som separate bestanddele og afskrives over den forventede brugstid. Løbende vedligeholdelsesarbejder indregnes i totalindkomstopførelsen i takt med omkostningernes afholdelse.

## Note 11 Kapitalandele i fællesledet virksomhed

Øresundsbro Konsortiet I/S er en fællesledet virksomhed af A/S Øresund og SVEDAB AB. Der er tale om et delt ejerskab såvel juridisk som stemmerettighedsmæssigt. Endvidere hæfter de to ejere solidarisk over for den fællesledede virksomheds forpligtelser, og ejerne har ikke mulighed for at overdrage rettigheder eller forpligtelser mellem hinanden uden forudgående samtykke fra den anden part.

Øresundsbro Konsortiet I/S har hjemsted såvel i København som Malmø, og A/S Øresunds ejerandel er 50 pct.

	2025	2024
Værdier af kapitalandel, primo	4.510	4.231
Andel af årets resultat	1.005	872
Udbetalt udbytte	0	-593
<b>Kapitalandel, ultimo</b>	<b>5.515</b>	<b>4.510</b>

### Hovedtal fra fællesledet virksomhed

Driftsindtægter	2.481	2.378
Driftsomkostninger	-311	-287
Afskrivninger	-308	-304
Finansielle poster	-125	-151
Værdiregulering	274	108
Årets resultat og totalindkomst	2.011	1.744
Kortfristede aktiver	1.332	2.131
- Heraf likvider	363	329
Langfristede aktiver	14.843	14.702
Egenkapital	11.030	9.019
Kortfristede forpligtelser	2.062	3.020
- Heraf kortfristede finansielle forpligtelser	1.775	2.740
Langfristede forpligtelser	3.083	4.794
- Heraf langfristede finansielle forpligtelser	3.083	4.794
Eventualforpligtelser	96	185

Kapitalandele i fællesledet virksomhed måles i balancen efter equity-metoden, hvorefter den forholdsmæssige andel af virksomhedens opgjorte regnskabsmæssige værdi bliver indregnet. Eventuelle tab på kapitalandele indregnes under hensatte forpligtelser i balancen.

## Note 12 Tilgodehavender

	2025	2024
Fra salg og tjenesteydelser	4	3
Tilgodehavende, EU-tilskud	56	15
Tilgodehavende, andre offentlige tilskud	22	168
Andre tilgodehavender	23	14
<b>Tilgodehavender i alt</b>	<b>105</b>	<b>200</b>

Tilgodehavender fra salg måles til amortiseret kostpris.

## Note 13 Periodeafgrænsningsposter, aktiver

	2025	2024
Periodiserede renter, finansielle instrumenter	671	605
<b>Periodeafgrænsningsposter i alt</b>	<b>671</b>	<b>605</b>

## Note 14 Egenkapital

Hele aktiekapitalen ejes af Sund & Bælt Holding A/S, København, som er 100 pct. ejet af den danske stat. Selskabet indgår i koncernregnskabet for Sund & Bælt Holding A/S, som er den mindste og største koncern.

Aktiekapitalen omfatter i selskabet 50.000 stk. a nominelt kr. 100.

Aktiekapitalen er uændret siden 1992.

Bestyrelsen vurderer regelmæssigt behovet for tilpasning af kapitalstrukturen, herunder behovet for likvide beholdninger, kreditfaciliteter og egenkapital.

På baggrund af de estimerede driftsresultater for selskabet samt Øresundsbro Konsortiet I/S forventes egenkapitalen reetableret inden for en tidshorisont på 10 år, regnet fra ultimo 2025.

Den danske stat yder i henhold til Lov om Sund & Bælt særskilt garanti for renter og afdrag samt andre løbende forpligtelser i forbindelse med A/S Øresunds lånoptagelse mod betaling af garantiprovision. Herudover garanterer den danske stat uden særlig tilkendegivelse i det enkelte tilfælde for selskabets øvrige økonomiske forpligtelser.

Øresundsbro Konsortiet I/S' gæld garanteres solidarisk af den danske og den svenske stat.

## Note 15 Udskudt skat

Som følge af regnskabsmæssig aktivering af finansieringsomkostningerne i anlægsperioden er den regnskabsmæssige værdi af vej- og jernbaneforbindelser højere end den skattemæssige værdi.

Udskudt skat bliver udlignet i takt med, at de bagvedliggende aktiver og passiver realiseres, herunder at selskaberne i sambeskatningen under Sund & Bælt Holding A/S realiserer positive skattepligtige indkomster.

	2025	2024
Saldo, primo	-827	-1.003
Årets udskudte skat	-25	161
Regulering udskudt skat, tidligere år	1	15
<b>Saldo, ultimo</b>	<b>-851</b>	<b>-827</b>
<b>Udskudt skat vedrører:</b>		
Immaterielle og materielle aktiver	-49	-121
Materielle aktiver Øresundbro Konsortiet I/S	-580	-532
Urealiserede kursreguleringer	-222	-174
<b>I alt</b>	<b>-851</b>	<b>-827</b>

Forskelle i årets løb:	Årets reguleringer		Årets reguleringer		Ultimo 2025
	Primo 2024	2024	Ultimo 2024	2025	
Immaterielle og materielle aktiver	-158	37	-121	72	-49
Materielle aktiver Øresundbro Konsortiet I/S	-481	-51	-532	-48	-580
Urealiserede kursreguleringer	-364	190	-174	-48	-222
<b>I alt</b>	<b>-1.003</b>	<b>176</b>	<b>-827</b>	<b>-24</b>	<b>-851</b>

## Aktuel skat og udskudt skat

Sund & Bælt Holding A/S og de sambeskattede selskaber hæfter for indkomstskatter mv. for de sambeskattede selskaber og for eventuelle forpligtelser til at indeholde kildeskat på renter, royalties og udbytter for de sambeskattede selskaber.

Aktuelle skatteforpligtelser og tilgodehavende aktuel skat indregnes i balancen som beregnet skat af årets skattepligtige indkomst, reguleret for skat af tidligere års skattepligtige indkomster samt for betalte aconto skatter.

Tilgodehavende og skyldig sambeskatningsbidrag indregnes i balancen under selskabsskat.

Udskudt skat måles efter den balanceorienterede gælds metode af alle midlertidige forskelle mellem regnskabsmæssig og skattemæssig værdi af aktiver og forpligtelser. I de tilfælde, hvor opgørelse af skatteværdien kan foretages efter forskellige beskatningsregler, måles udskudt skat på grundlag af den af ledelsen planlagte anvendelse af aktivet henholdsvis afvikling af forpligtelsen.

Udskudte skatteaktiver, indregnes under andre langfristede aktiver med den værdi, hvortil de forventes at blive anvendt, enten ved udligning i skat af fremtidig indtjening eller ved modregning i udskudte skatteforpligtelser inden for samme juridiske skatteenhed og jurisdiktion.

## Note 16 Nettogæld

Dagsværdihierarki	Niveau 1	Niveau 2	Niveau 3	Total 2025	Niveau 1	Niveau 2	Niveau 3	Total 2024
Værdipapirer	637	0	0	637	786	0	0	786
Derivater, aktiver	0	457	0	457	0	295	0	295
<b>Finansielle aktiver</b>	<b>637</b>	<b>457</b>	<b>0</b>	<b>1.094</b>	<b>786</b>	<b>295</b>	<b>0</b>	<b>1.081</b>
Genudlån fra den danske stat	0	-12.799	0	-12.799	0	-12.474	0	-12.474
Obligationsgæld	0	-222	0	-222	0	-212	0	-212
Derivater, passiver	0	-1.119	0	-1.119	0	-1.077	0	-1.077
<b>Finansielle passiver</b>	<b>0</b>	<b>-14.140</b>	<b>0</b>	<b>-14.140</b>	<b>0</b>	<b>-13.763</b>	<b>0</b>	<b>-13.763</b>

Ifølge IFRS 13 skal finansielle aktiver og forpligtelser, som indregnes til dagsværdi eller indregnes til amortiseret kostpris med oplysning om dagsværdien, henføres til et 3-delt hierarki for værdiansættelsesmetoden:

- Niveau 1 indeholder aktiver og forpligtelser indregnet med likvide og tilgængelige børskurser.
- Niveau 2 indeholder værdiansættelse af aktiver og forpligtelser med anvendelse af kvoterede markedspriser, som input til anerkendte værdiansættelsesmetoder og prisningsformler.
- Niveau 3 indeholder aktiver og forpligtelser i balancen, der ikke er baseret på observerbare markedsdata, og som derfor kræver særlig omtale.

Nettogæld fordelt på valuta	EUR	DKK	Øvrige valutaer	Total 2025	EUR	DKK	Øvrige valutaer	Total 2024
Likvide beholdninger	0	73	0	73	0	0	0	0
Kreditinstitutter	-13	0	0	-13	48	-80	0	-32
Værdipapirer	637	0	0	637	786	0	0	786
Genudlån fra den danske stat	0	-12.799	0	-12.799	0	-12.474	0	-12.474
Obligationsgæld	-222	0	0	-222	-212	0	0	-212
Valuta- og renteswaps	37	-699	0	-662	-180	-602	0	-782
Valutaterminer	0	0	0	0	0	0	0	0
Periodiserede renter	-42	589	0	547	-29	535	0	506
<b>Nettogæld i alt (dagsværdi)</b>	<b>397</b>	<b>-12.836</b>	<b>0</b>	<b>-12.439</b>	<b>413</b>	<b>-12.621</b>	<b>0</b>	<b>-12.208</b>

	Derivater aktiver	Derivater passiver	Total 2025	Derivater aktiver	Derivater passiver	Total 2024
Renteswaps	458	-1.119	-661	295	-1.077	-782
Valutaswaps	0	0	0	0	0	0
<b>Bruttoværdi derivater</b>	<b>458</b>	<b>-1.119</b>	<b>-661</b>	<b>295</b>	<b>-1.077</b>	<b>-782</b>
Periodiserede renter, finansielle instrumenter	623	-55	568	570	-48	522
Modregning jf. IAS32	0	0	0	0	0	0
<b>Bruttoværdi total</b>	<b>1.081</b>	<b>-1.174</b>	<b>-93</b>	<b>865</b>	<b>-1.125</b>	<b>-260</b>
Modregningsmuligheder ved default <sup>1)</sup>	-560	560	0	-492	492	0
Sikkerhedsstillelser	-521	539	18	-366	541	175
<b>Nettoværdi total</b>	<b>0</b>	<b>-75</b>	<b>-75</b>	<b>7</b>	<b>-92</b>	<b>-85</b>

<sup>1)</sup> Note: Modregningsmuligheder omfatter netting af derivatkontrakter, der giver adgang til udligning af positive og negative markedsværdier til et samlet nettoafregningsbeløb.

Periodiserede renter	2025			2024			Total 2024
	Aktiver	Passiver	Total	Aktiver	Passiver	Total	
Investering	48	-40	8	35	-25	10	
Gæld	0	-29	-29	0	-26	-26	
Renteswaps	623	-55	568	570	-48	522	
Valutaswaps	0	0	0	0	0	0	
<b>I alt</b>	<b>671</b>	<b>-124</b>	<b>547</b>	<b>605</b>	<b>-99</b>	<b>506</b>	

Nettogælden er 13.234 mio. kr. (2024: 12.563 mio. kr.) opgjort til nominelle hovedstole, og der er således en akkumuleret forskel på 885 mio. kr. (2024: 359 mio. kr.) i forhold til nettogælden opgjort til dagsværdi, hvor dagsværdien udtrykker værdien på balancetidspunktet, mens den nominelle værdi er den kontraktlige forpligtelse ved udløb.

Indregning af finansielle forpligtelser til dagsværdi har ikke i løbet af året (eller opgjort akkumuleret) været påvirket af ændringer i selskabets kreditværdighed, der som følge af garantien fra den danske stat har opretholdt en høj kreditværdighed.

Rentebærende nettogæld	2025	2024
Tilbagebetalingstid - antal år	46	47
Rentebærende nettogæld - mia. kr	13,7	13,1
Tilbagebetaling af gæld	2044	2045
Finansieringsomkostning	1,88	2,11
Finansieringsomkostning inkl. værdiregulering - pct. p.a.	-1,00	1,74

Afstemning af forskydning i finansielle forpligtelser	Gæld	Derivater	I alt
Primo 2025	-12.687	-785	-13.472
Pengestrømme	-356	71	-285
Betalte rente - tilbageført	-211	-55	-266
Amortisering	19	3	22
Inflationsopskrivning	0	-65	-65
Valutakursregulering	0	0	0
Dagsværdiregulering	214	169	383
<b>Ultimo 2025</b>	<b>-13.021</b>	<b>-662</b>	<b>-13.683</b>

Afstemning af pengestrømme	2025
Pengestrømme	-285
Nedbringelse af gæld hos kreditinstitutter	19
Modtagne offentlige tilskud	-458
Garantiprovision	20
Øvrige finansielle poster, netto	-21
<b>Pengestrømme fra finansieringsaktivitet</b>	<b>-725</b>

<b>Afstemning af forskydning i finansielle forpligtelser</b>	<b>Gæld</b>	<b>Derivater</b>	<b>I alt</b>
Primo 2024	-12.945	-963	-13.908
Pengestrømme	709	55	764
Betalte rente - tilbageført	-268	-61	-329
Amortisering	33	-29	4
Inflationsopskrivning	0	-49	-49
Valutakursregulering	0	3	3
Dagsværdiregulering	-216	259	43
<b>Ultimo 2024</b>	<b>-12.687</b>	<b>-785</b>	<b>-13.472</b>

<b>Afstemning af pengestrømme</b>	<b>2024</b>
Pengestrømme	764
Låneoptagelse hos kreditinstitutter	-32
Modtagne offentlige tilskud	-216
Garantiprovision	20
Øvrige finansielle poster, netto	-15
<b>Pengestrømme fra finansieringsaktivitet</b>	<b>521</b>

Gæld indregnes til dagsværdi såvel på første indregningstidspunkt som efterfølgende i balancen. Gældsinstrumenterne bliver på indregningstidspunktet klassificeret som finansielle forpligtelser målt til dagsværdi via totalindkomstopgørelsen. Uanset omfanget af rentesikring måles gældsinstrumenterne til dagsværdi med løbende resultatføring af dagsværdireguleringer, der opgøres som forskel i dagsværdi mellem balancetidspunkterne.

Selskabet har valgt at anvende den såkaldte Fair Value Option i IFRS 9. Det betyder, at lån og derivater måles til dagsværdi, og at ændringer i dagsværdien indregnes i totalindkomstopgørelsen. Lån klassificeres til dagsværdimåling på tidspunktet for første indregning i balancen, mens derivater altid indregnes til dagsværdi, jf. IFRS 9.

Begrundelsen for at vælge Fair Value Option er, at selskabet konsekvent anlægger en porteføljetragtning i forbindelse med finansforvaltningen, og dette indebærer, at den tilsigtede eksponering over for forskellige finansielle risici tilvejebringes med forskellige finansielle instrumenter, både primære og afledte finansielle instrumenter. Det betyder, at der i styringen af den finansielle markedsrisiko ikke skelnes mellem for eksempel lån og derivater, men alene fokuseres på den samlede eksponering.

Valget af finansielle instrumenter til afdækning af de økonomiske risici i finansforvaltningen kan derfor give anledning til regnskabsmæssige asymmetrier, medmindre Fair Value Option anvendes.

Lån uden tilknyttede derivater måles til dagsværdi i modsætning til hovedreglen i IFRS 9, der indregner lån til amortiseret kostpris, og det giver naturligt anledning til udsving i årets resultat som følge af værdireguleringer.

Likvide beholdninger, værdipapirer og øvrige finansielle tilgodehavender måles til amortiseret kostpris.

Beholdninger og afkast af egne obligationer modregnes i tilsvarende udstedte egne obligationslån og indgår således ikke i regnskabets totalindkomstopgørelse og balance.

Derivater indregnes og måles i balancen til dagsværdi, og første indregning i balancen opgøres til dagsværdi. Positive og negative dagsværdier indgår under henholdsvis finansielle aktiver og finansielle passiver, og modregning (netting) af positive og negative dagsværdier på derivater foretages kun, når der foreligger en ret til og intention om at afregne de finansielle instrumenter samlet.

Selskabet anvender ikke regnskabsmæssig sikring.

## Dagsværdioplysninger

Benyttede metoder og forudsætninger ved måling af dagsværdien på finansielle instrumenter:

### Niveau 1 - Børsnoterede værdipapirer

Børsnoterede værdipapirer måles til noterede børskurser.

### Niveau 2 - Derivater

Derivater omfatter finansielle instrumenter, hvor værdien afhænger af den underliggende værdi på de finansielle variabler, primært referencerenter og valutaer. Alle derivater indgås med finansielle modparter og er OTC-derivater. Der foreligger ikke børskurser for sådanne transaktioner. Derivater omfatter typisk rente- og valutaswaps samt terminsforretninger.

Kursværdien fastlægges ved tilbagediskontering af kendte og forventede fremtidige betalingsstrømme med relevante diskonteringsrenter. Diskonteringsrenten fastlægges på samme måde som gæld og likvide beholdninger, dvs. ud fra de aktuelle markedsrenter, der vurderes at være tilgængelige for selskabet som låntager.

Som konsekvens af, at derivaterne er afdækket med sikkerhedsstillelsesaftaler, sker prissætningen med O/N-rentekurven (OIS-rentesatser) i EUR, idet udvekslingen af sikkerheder foregår med tyske statsobligationer.

Inflationsindekserede swaps indeholder ligesom inflationsindekseret gæld et tillæg for inflationsindekseringen. Den forventede inflation indgår i fastlæggelsen af dagsværdien på inflationsindekserede swaps og bestemmes ud fra ligevægtsinflationen fra de såkaldte "break even" inflationsswaps, hvor en fast inflationsbetaling udveksles mod den realiserede inflation, som er ukendt på indgåelsestidspunktet. Dansk ligevægtsinflation opgøres med et spænd til de europæiske "break even" inflationsswaps med HICPxT som referenceindeks. Diskonteringen følger af de almindelige omtalte principper.

### Niveau 2 - Obligationsgæld, genudlån og gæld til kreditinstitutter

Dagsværdien på obligationsgæld og bilaterale lån fastlægges som kursværdien ved tilbagediskontering af fremtidige kendte og forventede betalingsstrømme med de relevante diskonteringsrenter, da der ikke forefindes børskurser på unoteret obligationsgæld og bilaterale lån.

Diskonteringsrenterne fastlægges med baggrund i aktuelle markedsrenter, der vurderes at være tilgængelige for selskabet som låntager.

Opgørelse af dagsværdien på genudlån fra staten baseres på observerbare markedsdata. Genudlånene er stående lån med fast rente, og betalingsrækken er på forhånd kendt. Dagsværdien fastlægges med udgangspunkt i en diskonteringsfaktor for den risikofri rente og dannes ud fra nul kupon-rentekurven for de danske statsobligationer.

Der foretages ikke ændring i dagsværdien af genudlån til staten som følge af ændring i Sund og Bælts kreditrisiko. Dette skyldes, at Sund og Bælts selskaber med genudlån har en garanti fra den danske stat jf. Lov om Sund & Bælt, der uden særlig tilkendegivelse garanterer selskabernes øvrige økonomiske forpligtelser. Selskabet vurderes derfor at have en kreditværdighed, som er sammenlignelig med den danske stat. Der betales herudover en garantiprovision, der blandt andet dækker i det tilfælde af, der skulle være en mindre forskel i kreditrisici.

Inflationsindekseret gæld består af en realrente plus et tillæg for inflationsindekseringen. Den forventede inflation indgår i fastlæggelsen af dagsværdien på inflationsindekseret gæld og bestemmes ud fra ligevægtsinflationen fra de såkaldte "break even" inflationsswaps, hvor en fast inflationsbetaling udveksles mod den realiserede inflation, som er ukendt på indgåelsestidspunktet. Dansk ligevægtsinflation opgøres med et spænd til de europæiske "break even" inflationsswaps med HICPxT som referenceindeks. Diskonteringen følger af de almindelige omtalte principper.

### **Væsentlige skøn og estimater**

For visse finansielle aktiver og forpligtelser sker et skøn af forventet fremtidig inflation ved beregning af dagsværdi. Opgørelsen af dagsværdien på finansielle instrumenter er forbundet med skøn for den relevante diskonteringsrente for selskaberne. Derudover indgår skøn for den fremtidige inflationsudvikling for inflationsindekseret gæld og -swaps. De foretagne skøn til opgørelse af dagsværdier og nedskrivningsbehov er i videst muligt omfang hægtet op på observerbare markedsdata og løbende vurderet med aktuelle prisindikationer.

## **Note 17 Finansiell risikostyring**

### **Finansiering**

Finansforvaltningen i A/S Øresund foregår inden for rammer, som er fastlagt af selskabets bestyrelse, samt gældende retningslinjer fra Finansministeriet og Danmarks Nationalbank.

Bestyrelsen fastlægger dels en overordnet finanspolitik, dels en årlig finansstrategi, der bl.a. regulerer det enkelte års låntagning og likviditetsberedskab samt sætter grænser for risici knyttet til selskabets kredit-, valutakurs-, inflations- og renteeksponering. Desuden understøttes varetagelsen af finansforvaltningen af operationelle procedurer.

Den overordnede målsætning er at balancere lavest mulig finansieringsomkostning og lavest mulig risiko. Der anlægges et langsigtet perspektiv i afvejningen af økonomiske resultater og risici forbundet med finansforvaltningen.

I det følgende beskrives selskabets låntagning i 2025 og de væsentligste finansielle risici.

### **Låntagning**

Gæld og øvrige finansielle instrumenter, der anvendes af selskabet, er garanteret af den danske stat. Det betyder, at selskabet opnår vilkår i kapitalmarkedet, der er sammenlignelige med statens.

Låntagningen skal imidlertid opfylde en række betingelser, dels som følge af krav fra garanten, dels interne retningslinjer fastlagt i selskabets finanspolitik. Overordnet skal selskabets lånetransaktioner være gængse og standardiserede lånekonstruktioner.

Selskabet har etableret et standardiseret MTN (Medium Term Note) låneprogram på det europæiske låne-marked med en samlet låneramme på 1 mia. USD, hvoraf 41 mio. USD er udnyttet.

Selskabet har siden 2002 haft mulighed for at optage genudlån, der er et direkte lån til selskabet fra den danske stat baseret på en konkret statsobligation og med samme vilkår, som obligationen sælges til i markedet.

Lånebehovet blev i 2025 udelukkende dækket af genudlån fra staten, der har været en attraktiv finansieringskilde.

Selskabet optog i 2025 genudlån til et provenu på 2,7 mia. kr. Omfanget af A/S Øresunds låntagning i det enkelte år bestemmes i høj grad af, hvor store afdrag der forfalder på tidligere optagne lån (refinansiering) samt likviditetspåvirkningen fra driften.

Selskabet har et krav om at holde en likviditetsreserve på minimum 1 måneds likviditetsforbrug.

### **Finansielle risikoeksponeringer**

Selskabet er eksponeret over for finansielle risici, der opstår i sammenhæng med finansieringen af infrastruktur anlæggene og i tilknytning til aktiviteterne i finansforvaltningen.

Risici relateret til finansielle risikoeksponeringer er primært:

- Valutarisici
- Renterisici
- Inflationsrisici

- Kreditrisici
- Likviditetsrisici

Finansielle risici identificeres, overvåges, kontrolleres og rapporteres inden for de af bestyrelsen godkendte risikorammer som fastlagt i selskabets finanspolitik og -strategi, operationelle procedurer og efter retningslinjer fra Finansministeriet/Danmarks Nationalbank, som har udstedt garantier for selskabets forpligtelser.

### Valutarisici

Finansministeriet har fastlagt, at selskabet kan have valutaeksponering i DKK og EUR. Valutafordelingens sammensætning kan frit disponeres mellem de to valutaer.

### A/S Øresunds valutaeksponering opgjort til dagsværdi 2025 og 2024 (mio. kr.)

Valuta	Dagsværdi 2025	Valuta	Dagsværdi 2024
DKK	-12.836	DKK	-12.621
EUR	397	EUR	413
<b>I alt 2025</b>	<b>-12.439</b>	<b>I alt 2024</b>	<b>-12.208</b>

Valutakursfølsomheden for selskabet udgør 1 mio. kr. i 2025 (2 mio. kr. i 2024) beregnet som Value-at-Risk.

Value-at-Risk for valutakursfølsomheden udtrykker det maksimale tab som følge af en ugunstig udvikling i valutakursen i forhold til basisvalutaen inden for en 1-årig horisont med 95 pct. sandsynlighed. Beregningen er foretaget på baggrund af 1-års historik for volatiliteter og korrelationer i de valutaer, hvor der er en eksponering.

### Rente- og inflationsrisici

Selskabets finansieringsomkostninger er eksponeret over for renterisici som følge af den løbende låntagning til refinansiering af gæld, rentetilpasning af variabelt forrentet gæld samt disponering af likviditet fra drift og investeringer. Usikkerheden opstår som en konsekvens af bevægelser i markedsrenterne.

Selskabets renterisici styres inden for rammer og grænseværdier, der i sammenhæng afgrænser gældsporteføljens renteusikkerhed.

For A/S Øresund indgik følgende rammer for 2025 i styringen af renterisici:

- Eksponering mod rentetilpasningsrisiko må ikke overstige 30 pct. af nettogælden.
- Sigtepunktet for nettogældens varighed er 7 år (udsvingsbånd 6-8 år).
- Rammer for rentefordelingen og tilhørende udsvingsbånd.

Gældsfordelingen mellem fast og variabelt forrentet nominel gæld og inflationsindekseret gæld fastlægger i sammenhæng med rentebindingen (løbetiden på den fast forrentede gæld) og valutafordelingen usikkerheden på finansieringsomkostningerne.

Selskabets risikoprofil er foruden en isoleret afvejning af finansieringsomkostninger og renteusikkerhed, også påvirket af sammenhængen til driftsaktiviteterne. Det indebærer, at muligheden for risikoudligning på tværs af aktiver og passiver udnyttes med det formål at opnå en lavere total risiko. Den lavere risiko opnås ved at sammensætte gældsporteføljen, så der optræder en positiv samvariation mellem driftsindtægter og finansieringsomkostninger i det omfang, det er muligt.

Selskabet har tidligere etableret eksponering mod inflationsindekseret gæld som realværdisikring af tilbagebetalingstiden, som nu gradvis udfases, idet effekten af afdækningen på tilbagebetalingstiden er reduceret i takt med gældsafviklingen.

Ud over dette styres renterisiko også ud fra konkrete forventninger til den kortsigtede renteutvikling og en isoleret afvejning af finansieringsomkostninger og rentetilpasningsrisiko på den nominelle gæld.

I selskabet var den faktiske varighed i 2025 i intervallet 5,5-7,5 år.

Selskabet er eksponeret over for renter i DKK og EUR. Renterne er på de lange løbetider hen over året samlet set steget med omkring 0,6-0,9 procentpoint. Renteudviklingen har i 2025 givet en urealiseret kursgevinst på 384 mio. kr. fra dagsværdireguleringer.

Styringen af renterisici har til formål at opnå de lavest mulige finansieringsomkostninger på længere sigt uden specifik hensyntagen til årlige udsving i dagsværdireguleringen. Dagsværdireguleringen påvirker ikke selskabets pengestrømme og tilbagebetalingstid.

Selskabets anvendelse af derivater i finansforvaltningen har til formål at tilpasse rentebindingen mellem variabelt og fast forrentet nominel gæld samt inflationsindekseret gæld, herunder anvendes primært rente- og valutaswaps.

### Rentebindingstid opgjort i nominelle hovedstole 2025 (mio. kr.)

Rentebindingstid	0-1 år	1-2 år	2-3 år	3-4 år	4-5 år	> 5 år	Nominel værdi	Dagsværdi
Værdipapirer	635	0	0	0	0	0	635	646
Obligationslån og gæld	-1.974	-2.260	-1.000	-1.300	0	-6.700	-13.234	-13.050
Rente- og valutaswaps	-3.560	2.260	1.000	71	0	-465	-694	-93
Likvide beholdninger	60	0	0	0	0	0	60	60
<b>Nettogæld</b>	<b>-4.840</b>	<b>0</b>	<b>0</b>	<b>-1.229</b>	<b>0</b>	<b>-7.165</b>	<b>-13.234</b>	<b>-12.437</b>
Heraf inflationsindekserede instrumenter								
Inflationsswaps	0	0	0	-926	0	-2.721	-3.647	3.511
<b>Heraf inflationsindekserede instrumenter i alt</b>	<b>0</b>	<b>0</b>	<b>0</b>	<b>-926</b>	<b>0</b>	<b>-2.721</b>	<b>-3.647</b>	<b>3.511</b>

Rentebindingstid > 5 år er fordelt jf. nedenstående (mio. kr.)

Rentebindingstid	5-10 år	10-15 år	15-20 år	> 20 år
Nettogæld	-2.516	-3.827	-822	0
Heraf inflationsindekserede instrumenter	-1.282	-1.439	0	0

## Rentebindingstid opgjort i nominelle hovedstole 2024 (mio. kr.)

Rentebindingstid	0-1 år	1-2 år	2-3 år	3-4 år	4-5 år	> 5 år	Nominel værdi	Dagsværdi
Værdipapirer	485	298	0	0	0	0	783	800
Obligationsslån og gæld	-2.324	-1.750	-1.460	0	-1.300	-5.850	-12.684	-12.712
Rente- og valutaswaps	-1.214	300	1.460	0	80	-1.256	-630	-260
Valutaterminer	0	0	0	0	0	0	0	0
Likvide beholdninger	-32	0	0	0	0	0	-32	-32
<b>Nettogæld</b>	<b>-3.085</b>	<b>-1.152</b>	<b>0</b>	<b>0</b>	<b>-1.220</b>	<b>-7.106</b>	<b>-12.563</b>	<b>-12.204</b>
Heraf inflationsindekserede instrumenter								
Inflationsswaps	0	0	0	0	-916	-2.665	-3.581	-3.591
<b>Heraf inflationsindekserede instrumenter i alt</b>	<b>0</b>	<b>0</b>	<b>0</b>	<b>0</b>	<b>-916</b>	<b>-2.665</b>	<b>-3.581</b>	<b>-3.591</b>

Rentebindingstid > 5 år er fordelt jf. nedenstående (mio. kr.)

Rentebindingstid	5-10 år	10-15 år	15-20 år	> 20 år
Nettogæld	-1.929	-4.356	-821	0
Heraf inflationsindekserede instrumenter	-1.256	-1.409	0	0

Rentefordeling		Rentefordeling i pct.	
2025			2024
36,6		Variabel rente	24,6
35,9		Fast rente	46,9
27,5		Inflationsrente	28,5
<b>100,0</b>		<b>I alt</b>	<b>100,0</b>

For så vidt angår inflationsindekseret gæld er denne eksponeret over for det danske forbrugerprisindeks (CPI).

Følsomheden på finansieringsomkostningerne af en rente- eller inflationsændring på 1 procentpoint kan opgøres til henholdsvis 35 mio. kr. og 35 mio. kr., og gennemslaget er symmetrisk for henholdsvis stigning og fald.

Varigheden angiver den gennemsnitlige rentebindingstid på nettogælden. Høj varighed indebærer en lav rentetilpasningsrisiko, da en relativt mindre andel af nettogælden skal have rentetilpasning.

Varigheden udtrykker også kursfølsomheden på nettogælden opgjort til markedsværdi.

Basis point value (BPV) udtrykker kursfølsomhed, når rentekurven parallelforskydes med 1 bp.

### Varighed

2025			2024		
Varighed (år)	BPV	Dagsværdi	Varighed (år)	BPV	Dagsværdi
4,8	4,3	-8.927	6,1	5,2	-8.614
7,1	2,5	-3.511	8,1	2,9	-3.590
<b>5,5</b>	<b>6,8</b>	<b>-12.438</b>	<b>6,7</b>	<b>8,1</b>	<b>-12.204</b>

Dagsværdireguleringens følsomhed over for en renteændring på 1 procentpoint kan i selskabet opgøres til et dagsværditab på 725 mio. kr. (2024: 867 mio. kr.) ved et rentefald og en dagsværdigevinst på 649 mio. kr. (2024: 770 mio. kr.) ved en rentestigning.

Følsomhedsberegningerne er foretaget på baggrund af balancedagens nettogæld, og gennemslaget er ens i resultat og balance som følge af anvendt regnskabspraksis, hvor finansielle aktiver og forpligtelser indregnes til dagsværdi.

### **Kreditrisici**

Kreditrisici udtrykker risikoen for, at der opstår tab som følge af, at modparten ikke opfylder sine betalingsforpligtelser. Kreditrisici opstår i sammenhæng med placering af overskudslikviditet, tilgodehavender fra derivat transaktioner samt kundetilgodehavender.

Kreditpolitikken for placering af overskudslikviditet har krav til rating, kreditrammer og maksimal løbetid.

Selskabets derivat transaktioner er overordnet reguleret af en ISDA-rammeaftale med hver enkelt modpart med adgang til udligning (netting) af positive og negative mellemværender.

Kreditrisikoen på finansielle modparter styres og overvåges dagligt i et line- og limitsystem, som er godkendt af bestyrelsen i selskabets finanspolitik, og fastlægger principperne for opgørelse af sådanne risici samt en absolut grænse for acceptable krediteksponeringer. Tildelingen af rammer for acceptable krediteksponeringer fastlægges på baggrund af modpartens langfristede rating fra enten Standard and Poor's (S&P), Moody's Investor Service (Moody's) eller Fitch ratings.

Kreditrisikoen begrænses i videst muligt omfang ved at sprede modpartseksponeringen og reducere risikoeksponeringen på individuelle modparter. De finansielle modparter skal opfylde krav til høj kreditkvalitet, og i udgangspunktet indgås kun aftaler med modparter, der har en langfristet rating højere end A3/A-.

Selskabet har indgået sikkerhedsstillelsesaftaler (CSA-aftaler) med hovedparten af de finansielle modparter, og siden 2005 er der kun indgået derivat transaktioner, der er reguleret af sådanne aftaler. Sikkerhedsstillelsesaftalerne tiltrædes tovejs og sker med deponering af statsobligationer eller realkreditobligationer med høj kreditkvalitet. Parterne har råderet over sikkerhedsstillingen med pligt til tilbagelevering af afkast og værdipapirer i fravær af konkurs.

Krediteksponeringen begrænses effektivt af lave tærskelværdier for uafdækkede tilgodehavender, og der stilles større krav til modparter hvis kreditkvalitet forværres, bl.a. med krav om tillægssikkerheder for lavere ratings.

Obligationerne som stilles til sikkerhed skal minimum have en rating på Aa3/AA-.

Selskabet er ikke omfattet af EMIR's centrale clearingforpligtigelse for derivat transaktioner.

IFRS-regnskabsstandarden fastlægger, at kreditrisikoen opgøres brutto uden hensyntagen til netting (udligning af positive og negative mellemværender for hver enkelt modpart). Nettoeksponeringen er anført som tillægsplysning.

Der har ikke været kredithændelser.

## Kreditrisici på finansielle aktiver indregnet til dagsværdi opdelt på kreditkvalitet, 2025

Total modpartseksposering (markedsværdi)

Rating	Placeringer	Derivater uden netting	Derivater med netting	Sikkerhed	Antal modparter
AAA	646	0	0	0	1
AA	0	42	0	0	3
A	0	549	521	523	5
BBB	0	0	0	0	0
<b>I alt</b>	<b>646</b>	<b>591</b>	<b>521</b>	<b>523</b>	<b>9</b>

## Kreditrisici på finansielle aktiver indregnet til dagsværdi opdelt på kreditkvalitet, 2024

Total modpartseksposering (markedsværdi)

Rating	Placeringer	Derivater uden netting	Derivater med netting	Sikkerhed	Antal modparter
AAA	800	0	0	0	1
AA	0	26	0	0	3
A	0	404	372	366	5
BBB	0	0	0	0	0
<b>I alt</b>	<b>800</b>	<b>430</b>	<b>372</b>	<b>366</b>	<b>9</b>

I selskabet fordeler kreditrisikoen sig på 9 modparter, og heri indgår Tyskland som obligationsudsteder, mens forretningsomfanget med de resterende 8 modparter henføres til derivat transaktioner, hvoraf samtlige modparter er omfattet af sikkerhedsstillelsesaftaler.

Krediteksponeringen er primært koncentreret i A-rating kategorien og overvejende afdækket med sikkerhedsstillelse.

Modpartseksposeringen for modparter med sikkerhedsstillelsesaftaler udgør 521 mio. kr. og er afdækket med sikkerhedsstillelse for 523 mio. kr. Der er ingen eksponering på modparter uden sikkerhedsstillelsesaftale.

A/S Øresund har afgivet sikkerhedsstillelse for 539 mio. kr. til sikring af mellemværender fra derivat transaktioner med seks modparter i deres favør.

De anførte beløb i relation til kreditrisici og sikkerhedsstillelse er opgjort til markedsværdi på balancedagen.

## Likviditetsrisiko

Likviditetsrisiko udtrykker risikoen for, at der opstår tab, såfremt selskabet ikke kan indfri sine finansielle forpligtelser, både fra gæld, derivater og drift.

Selskabets likviditetsrisiko er begrænset pga. garantien fra den danske stat og opretholdelse af en likviditetsreserve inklusive sikrede kreditter på minimum 1 måneds likviditetsforbrug. Likviditetsafløbet tilstræbes jævnt fordelt, således at der ikke optræder store udsving i de enkelte års refinansiering. Der kan opstå uventede likviditetstræk fra krav til sikkerhedsstillelse som konsekvens af markedsværdiændringer på derivattransaktionerne.

## Forfaldstidspunkt på gæld samt forpligtelser og tilgodehavende på finansielle derivater, 2025

Forfaldstidspunkt	0-1 år	1-2 år	2-3 år	3-4 år	4-5 år	> 5 år	I alt
<b>Hovedstole</b>							
Gæld	-1.750	-2.260	-1.000	-1.300	0	-6.924	-13.234
Derivatforpligtelser	0	0	0	-141	0	-553	-694
Derivattilgodehavende	0	0	0	0	0	0	0
Aktiver	635	0	0	0	0	0	635
<b>Hovedstole i alt</b>	<b>-1.115</b>	<b>-2.260</b>	<b>-1.000</b>	<b>-1.441</b>	<b>0</b>	<b>-7.477</b>	<b>-13.293</b>
<b>Rentebetalinger</b>							
Gæld	-225	-186	-161	-139	-133	-876	-1.720
Derivatforpligtelser	-88	-88	-71	-112	-61	-140	-560
Derivattilgodehavende	34	28	24	29	39	1.040	1.194
Aktiver	18	0	0	0	0	0	18
<b>Rentebetalinger i alt</b>	<b>-261</b>	<b>-246</b>	<b>-208</b>	<b>-222</b>	<b>-155</b>	<b>24</b>	<b>-1.068</b>

## Forfaldstidspunkt på gæld samt forpligtelser og tilgodehavende på finansielle derivater, 2024

Forfaldstidspunkt	0-1 år	1-2 år	2-3 år	3-4 år	4-5 år	> 5 år	I alt
<b>Hovedstole</b>							
Gæld	-2.100	-1.750	-1.460	0	-1.300	-6.074	-12.684
Derivatforpligtelser	0	0	0	0	-132	-497	-629
Derivattilgodehavende	0	0	0	0	0	0	0
Aktiver	485	298	0	0	0	0	783
<b>Hovedstole i alt</b>	<b>-1.615</b>	<b>-1.452</b>	<b>-1.460</b>	<b>0</b>	<b>-1.432</b>	<b>-6.571</b>	<b>-12.530</b>
<b>Rentebetalinger</b>							
Gæld	-202	-165	-126	-119	-119	-886	-1.617
Derivatforpligtelser	-91	-83	-85	-68	-114	-112	-553
Derivattilgodehavende	32	25	22	22	23	786	910
Aktiver	24	9	0	0	0	0	33
<b>Rentebetalinger i alt</b>	<b>-237</b>	<b>-214</b>	<b>-189</b>	<b>-165</b>	<b>-210</b>	<b>-212</b>	<b>-1.227</b>

Gæld, derivat forpligtelser og tilgodehavender samt finansielle aktiver indgår i likviditetsafløbet, og afdrag og hovedstole optræder på førstkommande forfaldstidspunkt. Rentebetalinger indgår med de aftalte vilkår. Implicitte forwardrenter og inflation er grundlag for de variable rentebetalinger og inflationsopskrivningen. Afdrag, hovedstole og rentebetalinger opgøres for nettogælden, og der indgår ikke refinansiering eller likviditet fra driften, jf. vejledningen i IFRS 7.

## Note 18 Rentabilitet

Investeringen i Øresundsforbindelsens landanlæg tilbagebetales, dels ved betaling fra Banedanmark for råderetten over Øresundsbanen, dels ved en udbyttebetaling fra Øresundsbro Konsortiet I/S, hvor A/S Øresund ejer 50 pct. I den langsigtede rentabilitetsberegning opgøres tilbagebetalingstiden på baggrund af Finansministeriets langsigtede renteskøn (10-årig statsobligation) fra august 2025 på den del af gælden, der ikke er renteafdækket, mens den øvrige gæld indgår med de faktiske rentevilkår. Ifølge Finansministeriets opdaterede renteprognose opnås en ligevægtsrente på 4,0 pct. først i 2075, mod tidligere i 2050, hvilket understøtter skønnet for tilbagebetalingstiden.

Den forventede tilbagebetalingstid er reduceret med 1 år til 46 år som følge af en stærk trafikvækst på Øresundsforbindelsen i 2025, som medvirker til at løfte prognosen for den fremtidige trafikvækst og indtjening i Øresundsbro Konsortiet I/S.

Udbytteudlodningen fra Øresundsbro Konsortiet forventes at blive genoptaget som følge af EU-Kommissionens nye statsstøttegodkendelse fra 2024, når der er etableret en garantimodel, der opfylder de krav om markedsfinansiering, som Danmark og Sverige har forpligtet sig til. Denne ordning vil fremadrettet styrke A/S Øresunds økonomi gennem reducere af gæld.

A/S Øresund er følsom over for ændringer i økonomien i Øresundsbro Konsortiet I/S, da det er trafikindtægterne fra Øresundsbron som bidrager til afdrag på gælden.

## Note 19 Leverandører og andre gældsforpligtelser

	2025	2024
Leverandører	74	64
Gæld til tilknyttede virksomheder	23	4
Gæld, Øresundsbro Konsortiet I/S	11	11
Skyldig garantiprovision	19	19
Anden gæld	66	20
<b>I alt</b>	<b>193</b>	<b>118</b>

## Note 20 Periodeafgrænsningsposter, passiver

	2025	2024
Periodiserede renter, finansielle instrumenter	124	99
Øvrige periodiseringer	111	155
<b>Periodeafgrænsningsposter i alt</b>	<b>235</b>	<b>254</b>

Øvrige periodiseringer består i al væsentlighed af forudbetalt EU-støtte (110 mio. kr.)

## Note 21 Kontraktuelle forpligtelser, eventualforpligtelser og sikkerhedsstillelser

Selskabet har indgået sædvanlige finansielle forpligtelser, herunder rammeaftaler, anlægs- drifts- og vedligeholdskontrakter mv. som led i virksomhedens normale drift.

I 2013 indgav tidligere HH Ferries m.fl. en klage til EU-Kommissionen med påstand om, at de dansk/svenske statsgarantier for Øresundsbro Konsortiets I/S' lån mv. er ulovlige i henhold til EU's statsstøtteregele. I oktober 2014 afgjorde EU-Kommissionen, at garantiene er omfattet af statsstøtteregele, og at de er i overensstemmelse med disse regler. Tidligere HH Ferries m.fl. indbragte dette for EU-retten, som traf sin afgørelse den 19. september 2018, hvilket medførte en annullering af EU-Kommissionens afgørelse fra 2014. Dommen sagde ikke noget om, hvorvidt statsstøtten var ulovlig eller ej, men udelukkende, at EU-Kommissionen har begået en række procedurefejl. EU-Kommissionen indledte herefter "formel undersøgelsesprocedure". EU-Kommissionen afsluttede denne undersøgelse med en ny afgørelse 13. februar 2024. Afgørelsen konkluderede, at A/S Øresund i et vist omfang har modtaget skattefordele, som ikke er proportionale ifølge EU's statsstøtteregele og derfor skal tilbagebetales. A/S Øresund tilbagebetalte på denne baggrund 12 mio. kr. til Transportministeriet i 2. kvartal 2024. Scandlines m.fl. har efterfølgende anlagt sag mod EU-Kommissionen med påstand om annullation af den nye statsstøtteafgørelse. Sagen verserer derfor fortsat i det EU-retslige system. A/S Øresund og Øresundsbro Konsortiet I/S er ikke part i den anlagte sag, men kan blive påvirket af sagens udfald. Det er dog ledelsens vurdering, at EU-Kommissionens statsstøtteafgørelse vil blive fastholdt. Den anlagte sag vurderes derfor ikke at påvirke A/S Øresunds finansielle stilling, men udgør en eventualforpligtelse.

A/S Øresund har indgået tovejs sikkerhedsstillelsesaftaler (CSA-aftaler) med en række finansielle modparter og er som følge heraf forpligtet til at stille sikkerhed ved deponering af obligationer for mellemværender på derivat kontrakter i modparternes favør. A/S Øresund har afgivet sikkerhedsstillelse for 539 mio. kr. til sikkerhed for mellemværender på derivat kontrakter med seks forskellige finansielle modparter i deres favør.

Selskabet indgår i en dansk sambeskatning med Sund & Bælt Holding A/S som administrationselskab. Selskabet hæfter derfor solidarisk og ubegrænset med de øvrige sambeskattede selskaber for den samlede skyldige selskabsskat på 155 mio. kr. samt for eventuelle forpligtelser til at indeholde kildeskat på renter, royalties og udbytter indenfor sambeskatningskredsen.

A/S Øresund har derudover ikke afgivet sikkerhedsstillelser.

## Note 22 Nærtstående parter

Nærtstående parter omfatter den danske stat, selskaber og institutioner ejet af denne under Transportministeriets ressortområde.

Nærtstående part	Hjemsted	Tilknytning	Transaktioner	Prisfastsættelse
Den danske stat	København	100 pct. ejerskab via Sund & Bælt Holding A/S	Genudlån  Provision for genudlån og garanti for selskabets gæld	Baseret på konkret statsobligation og med samme vilkår, som obligationen sælges til i markedet  Fastlagt ved lov. Udgør 0,15 pct. af den nominelle gæld
Transportministeriet	København	100 pct. ejerskab via Sund & Bælt Holding A/S	Tilskud til anlæg	Finanslovsbevilling
Sund & Bælt Holding A/S	København	100 pct. ejerskab af A/S Øresund	Varetagelse af driftsopgaver Sambeskatningsbidrag	Markedspris
A/S Storebælt	København	Datterselskab af Sund & Bælt Holding A/S	Vedligeholdelsesopgaver	Markedspris
Sund & Bælt Partner A/S	København	Datterselskab af Sund & Bælt Holding A/S	-	-
Kommisarius ved Statens Ekspropriationer på Øerne	København	Ejet af Transportministeriet	-	-
A/S Femern Landanlæg	København	Datterselskab af Sund & Bælt Holding A/S	-	-
Femern A/S	København	Datterselskab af A/S Femern Landanlæg	-	-
Brobizz A/S	København	Datterselskab af Sund & Bælt Holding A/S	-	-
BroBizz Operatør A/S	København	Datterselskab af Brobizz A/S	-	-
Øresundsbro Konsortiet I/S	København / Malmø	Interessentskab ejet 50 pct. af A/S Øresund	Kompensation for mistet jernbanevederlag	Markedspris
Banedanmark	København	Ejet af Transportministeriet	Betalinger for benyttelse af jernbaneforbindelse Vedligeholdelsesarbejde	Fastsættes af Transportministeren
Vejdirektoratet	København	Ejet af Transportministeriet	Vedligeholdelsesarbejde	Markedspris

1.000 kr.				Balance pr.	Balance pr.
Nærtstående part	Beskrivelse	Trans- aktioner 2025	Trans- aktioner 2024	31. december 2025	31. december 2024
Den danske stat	Genudlån (netto-penge-strømme)	359.288	-704.000	-12.799.306	-12.474.118
	Garantiprovision	-20.427	-20.266	-19.161	-19.190
Transportministeriet	Tilbagebetalt statsstøtte	0	-12.192	0	0
	Indtægtsførte tilskud til anlæg	221.124	124.199	21.753	168.170
Sund & Bælt Holding A/S	Varetagelse af datterselskabets driftsopgaver	-118.123	-81.671	-46.451	-3.645
	Sambeskatningsbidrag	-165.698	-259.740	64.213	76.359
A/S Storebælt	Vedligeholdelsesopgaver	-302	-27	0	-9
Kommisarius ved Statens Ekspropriationer på Øerne	Køb af serviceydelser	-45	0	0	0
Øresundsbro Konsortiet I/S	Kompensation for mistet jernbanevederlag	-127.985	-128.484	-10.665	-10.707
	Køb af driftsopgaver	-240	-240	-25	-25
Banedanmark	Betalinger for benyttelse af jernbaneforbindelse	11.300	11.000	0	0
	Anlægs- og vedligeholdsarbejde	-2.757	-5.024	-451	-194
Vejdirektoratet	Vedligeholdsarbejde	-1.246	-3.255	0	-2.122

### Note 23 Begivenheder efter balancedagen

Der er ikke indtruffet hændelser efter balancedagen, som er af betydning for årsrapporten for 2025.

# Påtegninger

## Ledelsespåtegning

Bestyrelse og direktion har dags dato behandlet og godkendt årsrapporten for regnskabsåret 1. januar - 31. december 2025 for A/S Øresund.

Årsrapporten er aflagt i overensstemmelse med IFRS Accounting Standards som godkendt af EU og yderligere krav i årsregnskabsloven.

Det er vores opfattelse, at årsregnskabet giver et retvisende billede af selskabets aktiver, passiver og finansielle stilling pr. 31. december 2025 samt af resultatet af selskabets aktiviteter og pengestrømme for regnskabsåret 1. januar - 31. december 2025.

Ledelsesberetningen indeholder efter vores opfattelse en retvisende redegørelse for udviklingen i selskabets aktiviteter og økonomiske forhold, årets resultat og selskabets finansielle stilling som helhed samt en beskrivelse af de væsentligste risici og usikkerhedsfaktorer, som selskabet står overfor.

Det er vores opfattelse, at årsrapporten for A/S Øresund for regnskabsåret 1. januar – 31. december 2025 med filnavnet Øresund\_2025.zip i alle væsentlige henseender er udarbejdet i overensstemmelse med ESEF-forordningen.

Årsrapporten indstilles til generalforsamlingens godkendelse.

København, den 13. april 2026

### Direktion

Janne Dyrlev  
Administrerende direktør

### Bestyrelse

Mikkel Hemmingsen  
Formand

Louise Friis  
Næstformand

Janne Dyrlev

## Den uafhængige revisors revisionspåtegning

### Til kapitalejeren i A/S Øresundsforbindelsen

#### Konklusion

Vi har revideret årsregnskabet for A/S Øresundsforbindelsen for regnskabsåret 01.01.2025 - 31.12.2025, der omfatter resultat- og totalindkomstopgørelse, balance, egenkapitalopgørelse, pengestrømsopgørelse og noter, herunder anvendt regnskabspraksis for selskabet.

Årsregnskabet udarbejdes efter IFRS Accounting Standards som godkendt af EU og yderligere krav i årsregnskabsloven.

Det er vores opfattelse, at årsregnskabet giver et retvisende billede af selskabets aktiver, passiver og finansielle stilling pr. 31.12.2025 samt af resultatet af selskabets aktiviteter og pengestrømme for regnskabsåret 01.01.2025 - 31.12.2025 i overensstemmelse med IFRS Accounting Standards som godkendt af EU og yderligere krav i årsregnskabsloven.

Vores konklusion er konsistent med vores revisionsprotokollat til revisionsudvalget og bestyrelsen.

#### Grundlag for konklusion

Vi har udført vores revision i overensstemmelse med internationale standarder om revision og de yderligere krav, der er gældende i Danmark. Vores ansvar ifølge disse standarder og krav er nærmere beskrevet i revisionspåtegningens afsnit "Revisors ansvar for revisionen af årsregnskabet". Vi er uafhængige af selskabet i overensstemmelse med International Ethics Standards Board for Accountants' internationale retningslinjer for revisoreres etiske adfærd (IESBA Code) og de yderligere etiske krav, der er gældende i Danmark, ligesom vi har opfyldt vores øvrige etiske forpligtelser i henhold til disse krav og IESBA Code. Det er vores opfattelse, at det opnåede revisionsbevis er tilstrækkeligt og egnet som grundlag for vores konklusion.

Efter vores bedste overbevisning er der ikke udført forbudte ikke-revisionsydelser som omhandlet i artikel 5, stk. 1, i forordning (EU) nr. 537/2014.

Vi blev første gang valgt som revisor for A/S Øresundsforbindelsen den 17.04.2020 for regnskabsåret 2020. Vi er genvalgt årligt ved generalforsamlingsbeslutning i en samlet sammenhængende opgaveperiode på 5 år frem til og med regnskabsåret 2025.

#### Centrale forhold ved revisionen

Centrale forhold ved revisionen er de forhold, der efter vores faglige vurdering var mest betydelige ved vores revision af årsregnskabet for regnskabsåret 01.01.2025 - 31.12.2025. Disse forhold blev behandlet som led i vores revision af årsregnskabet som helhed og udformningen af vores konklusion herom. Vi afgiver ikke nogen særskilt konklusion om disse forhold.

<b>Værdiansættelse af afledte finansielle instrumenter (derivater)</b>	<b>Forholdet er behandlet således i revisionen</b>
Afledte finansielle instrumenter er klassificeret som henholdsvis aktiver og passiver og udgør henholdsvis DKK 456 mio. pr. 31.12.2025 (DKK 295 mio. pr. 31.12.2024) og DKK 1.119 mio. kr. pr. 31.12.2025 (DKK 1.077 mio. pr. 31.12.2024).  Vi har vurderet, at værdiansættelsen af afledte finan-	Baseret på vores risikovurdering har vi gennemgået den af ledelsen udarbejdede værdiansættelse og vurderet de anvendte metoder og forudsætninger.  Vores gennemgang har omfattet følgende elementer: - Test af kontroller vedrørende indhentning af stam- og markedsdata, der ligger til grund for værdiansættelsen.

<p>sielle instrumenter er et centralt forhold ved revisionen, fordi der ikke foreligger officielle børskurser for derivaterne, hvorfor ledelsen anvender skøn i forbindelse med værdiansættelsen heraf, herunder:</p> <ul style="list-style-type: none"> <li>- Valg af forudsætninger anvendt ved beregningen af dagsværdien på derivaterne</li> <li>- Identifikation af relevante markedsdata anvendt ved værdiansættelsen.</li> </ul> <p>Ændringer til de underliggende forudsætninger samt markedsdata kan have en væsentlig effekt på værdiansættelsen af derivaterne.</p> <p>Ledelsen har givet mere information om værdiansættelsen og de hertil relaterede skøn i note 1, 2 og 18.</p>	<ul style="list-style-type: none"> <li>- Test af kontroller til sammenholdelse af de anvendte dagsværdier med oplysninger fra modpart.</li> <li>- Stikprøvevis kontrol af registrerede handlinger til underliggende dokumentation.</li> <li>- Stikprøvevis sammenholdelse af dagsværdier til markedsdata fra eksternt part.</li> </ul> <p style="text-align: center;">-</p>
---	---

### Udtalelse om ledelsesberetningen

Ledelsen er ansvarlig for ledelsesberetningen.

Vores konklusion om årsregnskabet omfatter ikke ledelsesberetningen, og vi udtrykker ingen form for konklusion med sikkerhed om ledelsesberetningen.

I tilknytning til vores revision af årsregnskabet er det vores ansvar at læse ledelsesberetningen og i den forbindelse overveje, om ledelsesberetningen er væsentligt inkonsistent med årsregnskabet eller vores viden opnået ved revisionen eller på anden måde synes at indeholde væsentlig fejlinformation.

Vores ansvar er derudover at overveje, om ledelsesberetningen indeholder krævede oplysninger i henhold til den relevante lovgivning.

Baseret på det udførte arbejde er det vores opfattelse, at ledelsesberetningen er i overensstemmelse med årsregnskabet og er udarbejdet i overensstemmelse med kravene i den relevante lovgivning. Vi har ikke fundet væsentlig fejlinformation i ledelsesberetningen.

### Ledelsens ansvar for årsregnskabet

Ledelsen har ansvaret for udarbejdelsen af et årsregnskab, der giver et retvisende billede i overensstemmelse med International Financial Reporting Standards som godkendt af EU og yderligere krav i årsregnskabsloven. Ledelsen har endvidere ansvaret for den interne kontrol, som ledelsen anser for nødvendig for at udarbejde årsregnskab uden væsentlig fejlinformation, uanset om denne skyldes besvigelser eller fejl.

Ved udarbejdelsen af årsregnskabet er ledelsen ansvarlig for at vurdere selskabets evne til at fortsætte driften, at oplyse om forhold vedrørende fortsat drift, hvor dette er relevant, samt at udarbejde årsregnskabet på grundlag af regnskabsprincippet om fortsat drift, medmindre ledelsen enten har til hensigt at likvidere selskabet, indstille driften eller ikke har andet realistisk alternativ end at gøre dette.

### Revisors ansvar for revisionen af årsregnskabet

Vores mål er at opnå høj grad af sikkerhed for, om årsregnskabet som helhed er uden væsentlig fejlinformation, uanset om denne skyldes besvigelser eller fejl, og at afgive en revisionspåtegning med en konklusion. Høj grad af sikkerhed er et højt niveau af sikkerhed, men er ikke en garanti for, at en revision, der udføres i overensstemmelse med internationale standarder om revision og de yderligere krav, der er gældende i Danmark, altid vil afdække væsentlig fejlinformation, når sådan findes. Fejlinformation kan opstå som følge af besvigelser eller fejl og kan betragtes som væsentlige, hvis det med rimelighed kan forventes, at de enkeltvis eller samlet har indflydelse på de økonomiske beslutninger, som regnskabsbrugerne træffer på grundlag af årsregnskabet.

Som led i en revision, der udføres i overensstemmelse med internationale standarder om revision og de yderligere krav, der er gældende i Danmark, foretager vi faglige vurderinger og opretholder professionel skepsis under revisionen. Herudover:

- Identificerer og vurderer vi risikoen for væsentlig fejlinformation i årsregnskabet, uanset om denne skyldes besvigelser eller fejl, udformer og udfører revisionshandling som reaktion på disse risici samt opnår revisionsbevis, der er tilstrækkeligt og egnet til at danne grundlag for vores konklusion. Risikoen for ikke at opdage væsentlig fejlinformation forårsaget af besvigelser er højere end ved væsentlig fejlinformation forårsaget af fejl, idet besvigelser kan omfatte sammensværgelser, dokumentfalsk, bevidste udeladelser, vildledning eller tilsidesættelse af intern kontrol.
- Opnår vi forståelse af den interne kontrol med relevans for revisionen for at kunne udforme revisionshandling, der er passende efter omstændighederne, men ikke for at kunne udtrykke en konklusion om effektiviteten af selskabets interne kontrol.
- Tager vi stilling til, om den regnskabspraksis, som er anvendt af ledelsen, er passende, samt om de regnskabsmæssige skøn og tilknyttede oplysninger, som ledelsen har udarbejdet, er rimelige.
- Konkluderer vi, om ledelsens udarbejdelse af årsregnskabet på grundlag af regnskabsprincippet om fortsat drift er passende, samt om der på grundlag af det opnåede revisionsbevis er væsentlig usikkerhed forbundet med begivenheder eller forhold, der kan skabe betydelig tvivl om selskabets evne til at fortsætte driften. Hvis vi konkluderer, at der er en væsentlig usikkerhed, skal vi i vores revisionspåtegning gøre opmærksom på oplysninger herom i årsregnskabet eller, hvis sådanne oplysninger ikke er tilstrækkelige, modificere vores konklusion. Vores konklusioner er baseret på det revisionsbevis, der er opnået frem til datoen for vores revisionspåtegning. Fremtidige begivenheder eller forhold kan dog medføre, at selskabet ikke længere kan fortsætte driften.
- Tager vi stilling til den samlede præsentation, struktur og indhold af årsregnskabet, herunder noteoplysningerne, samt om årsregnskabet afspejler de underliggende transaktioner og begivenheder på en sådan måde, at der gives et retvisende billede heraf.
- Opnår vi tilstrækkeligt og egnet revisionsbevis for de finansielle oplysninger for virksomhederne eller forretningsaktiviteterne i selskabet til brug for at udtrykke en konklusion om årsregnskabet. Vi er ansvarlige for at lede, føre tilsyn med og udføre koncernrevisionen. Vi er eneansvarlige for vores revisionskonklusion.

Vi kommunikerer med den øverste ledelse om bl.a. det planlagte omfang og den tidsmæssige placering af revisionen samt betydelige revisionsmæssige observationer, herunder eventuelle betydelige mangler i intern kontrol, som vi identificerer under revisionen.

Vi afgiver også en udtalelse til den øverste ledelse om, at vi har opfyldt relevante etiske krav vedrørende uafhængighed, og oplyser den om alle relationer og andre forhold, der med rimelighed kan tænkes at påvirke vores uafhængighed, og, hvor det er relevant, anvendte sikkerhedsforanstaltninger eller handlinger foretaget for at eliminere trusler.

Med udgangspunkt i de forhold, der er kommunikeret til den øverste ledelse, fastslår vi, hvilke forhold der var mest betydelige ved revisionen af årsregnskabet for den aktuelle periode og dermed er centrale forhold ved revisionen. Vi beskriver disse forhold i vores revisionspåtegning, medmindre lov eller øvrig regulering udelukker, at forholdet offentliggøres, eller i de yderst sjældne tilfælde, hvor vi fastslår, at forholdet ikke skal kommunikeres i vores revisionspåtegning, fordi de negative konsekvenser heraf med rimelighed ville kunne forventes at veje tungere end de fordele den offentlige interesse har af sådan kommunikation.

### **Erklæring om overholdelse af ESEF-forordningen**

Som et led i revisionen af årsregnskabet for A/S Øresundsforbindelsen har vi udført handlinger med henblik på at udtrykke en konklusion om, hvorvidt årsrapporten for regnskabsåret 01.01.2025-31.12.2025, med filnavnet Øresund\_2025.zip, i alle væsentlige henseender er udarbejdet i overensstemmelse med EU-Kommissionens delegerede forordning 2019/815 om det fælles elektroniske rapporteringsformat (ESEF-forordningen), som indeholder krav til udarbejdelse af en årsrapport i XHTML-format samt iXBRL-opmærkning af koncernregnskabet inklusive noter.

Ledelsen har ansvaret for at udarbejde en årsrapport, som overholder ESEF-forordningen, herunder:

- Udarbejdelse af årsrapporten i XHTML-format,
- At sikre konsistens mellem iXBRL-opmærket data og det menneskeligt læsbare koncernregnskab, og
- For den interne kontrol, som ledelsen anser for nødvendig for at udarbejde en årsrapport, som overholder ESEF-forordningen.

Arten, omfanget og den tidsmæssige placering af de valgte handlinger afhænger af revisors faglige vurdering, herunder vurdering af risikoen for væsentlige afvigelser fra kravene i ESEF-forordningen, uanset om disse skyldes besvigelser eller fejl. Handlingerne omfatter:

- Kontrol af, om årsrapporten er udarbejdet i XHTML-format,
- Opnåelse af en forståelse af selskabets proces for iXBRL-opmærkning og af den interne kontrol vedrørende opmærkningsprocessen,
- Vurdering af fuldstændigheden af iXBRL-opmærkningen af koncernregnskabet inklusive noter,
- Vurdering af, hvorvidt anvendelse af iXBRL-elementer fra ESEF-taksonomien og selskabets oprettelse af udvidelser til taksonomien er passende, når relevante elementer i ESEF-taksonomien ikke er identificeret,
- Vurdering af forankringen af udvidelser til elementer i ESEF-taksonomien, og
- Afstemning af iXBRL-opmærket data med det reviderede årsregnskab

Det er vores opfattelse, at årsrapporten for regnskabsåret 01.01.2025 - 31.12.2025, med filnavnet Øresund\_2025.zip, i alle væsentlige henseender er udarbejdet i overensstemmelse med ESEF-forordningen.

København, den 13. april 2026

### **Deloitte**

Statsautoriseret Revisionspartnerselskab  
CVR-nr. 33 96 35 56

**Anders Oldau Gjelstrup**  
statsautoriseret revisor  
MNE-nr. mne10777

**Lars Hillebrand**  
statsautoriseret revisor  
MNE-nr. mne26712

# PENNEO

Underskrifterne i dette dokument er juridisk bindende. Dokumentet er underskrevet via Penneo™ sikker digital underskrift. Underskrivernes identiteter er blevet registreret, og informationerne er listet herunder.

“Med min underskrift bekræfter jeg indholdet og alle datoer i dette dokument.”

## Mikkel Haugård Hemmingsen

### Bestyrelsesformand

Serienummer: ce6194d9-fa76-4779-afc0-88054a100f7e

IP: 80.63.xxx.xxx

2026-04-13 12:11:22 UTC



## Janne Dyrlev

### Adm. direktør

Serienummer: 68e935bd-e219-4320-bced-97a26ade9b59

IP: 80.63.xxx.xxx

2026-04-13 12:12:17 UTC



## Janne Dyrlev

### Bestyrelsesmedlem

Serienummer: 68e935bd-e219-4320-bced-97a26ade9b59

IP: 80.63.xxx.xxx

2026-04-13 12:12:17 UTC



## Lars Hillebrand

### DELOITTE STATS-AUTORISERET REVISIONSPARTNERSELSKAB

CVR: 33963556

### Revisor

Serienummer: b3b58962-fc1f-4d2f-9853-1f0da046f749

IP: 163.116.xxx.xxx

2026-04-13 14:42:56 UTC



## Louise Friis

### Bestyrelsesmedlem

Serienummer: 3a1a1433-b388-4f0c-a8f0-8a7075088647

IP: 87.49.xxx.xxx

2026-04-14 04:39:34 UTC



## Anders Oldau Gjelstrup

### Revisor

Serienummer: f63e8b66-d1ab-4dcd-b55e-dfa1599bb712

IP: 163.116.xxx.xxx

2026-04-14 08:35:06 UTC



Penneo dokumentnøgle: GZQ2F-H5KBA-TYBJE-K6J11-0WYJ3-IHEY2

Dette dokument er underskrevet digitalt via **Penneo.com**. De underskrevne data er valideret vha. den matematiske hashværdi af det originale dokument. Alle kryptografiske beviser er indlejret i denne PDF for validering i fremtiden.

Dette dokument er forseglet med et kvalificeret elektronisk segl. For mere information om Penneos kvalificerede tillidstjenester, se <https://eutl.penneo.com>.

#### Sådan kan du verificere, at dokumentet er originalt

Når du åbner dokumentet i Adobe Reader, kan du se, at det er certificeret af **Penneo A/S**. Dette beviser, at indholdet af dokumentet er uændret siden underskriftstidspunktet. Bevis for de individuelle underskrivers digitale underskrifter er vedhæftet dokumentet.

Du kan verificere de kryptografiske beviser vha. Penneos validator, <https://penneo.com/validator>, eller andre valideringstjenester for digitale underskrifter.