



# Árshlutauppgjör 1F 2021

14. maí 2021



vísir



SPORT

BYLGJAN  
989



ENDOR



# Lykiltölur úr rekstri

1F 2021



---

**Tekjur**  
**4.962 m.kr.**

---

1F 2020  
4.995 m.kr.



---

**EBITDA**  
**1.388 m.kr.**

---

1F 2020  
1.355 m.kr.



---

**Afkoma**  
**-231 m.kr.**

---

1F 2020  
-350 m.kr.



---

**Frjálst fjárflæði**  
**-119 m.kr.**

---

1F 2020  
522 m.kr.

# Rekstrarreikningur



	1F 2021	1F 2020	Br.	% Br.
Seldar vörur og þjónusta	4.962	4.995	-33	-0,7%
Kostnaðarverð	-3.337	-3.350	13	-0,4%
<b>Framlegð</b>	<b>1.625</b>	<b>1.645</b>	<b>-20</b>	<b>-1,2%</b>
Rekstrarkostnaður	-1.583	-1.666	83	-5,0%
<b>EBITDA</b>	<b>1.388</b>	<b>1.355</b>	<b>33</b>	<b>2,4%</b>
<b>EBIT</b>	<b>42</b>	<b>-21</b>	<b>63</b>	<b>-302%</b>
Hrein fjármagnsgjöld	-93	-441	348	-79%
Áhrif hlutdeildarfélaganna	-193	20	-213	-1064%
Tekjuskattur	13	92	-79	-86%
<b>Tap tímabilsins</b>	<b>-231</b>	<b>-350</b>	<b>119</b>	<b>-</b>

<i>Framlegð</i>	<i>32,7%</i>	<i>32,9%</i>
<i>EBITDA</i>	<i>28,0%</i>	<i>27,1%</i>
<i>EBIT</i>	<i>0,9%</i>	<i>-0,4%</i>

## Helstu þættir sem hafa áhrif á 1F 2021

- Tekjur dragast saman um -0,7% á milli tímabila en frá miðjum mars 2020 byrjaði heimsfaraldurinn að hafa áhrif á rekstur félagsins.
- EBITDA hækkar á milli tímabila vegna lægri rekstrarkostnaðar sem er að miklu leyti vegna þeirrar kostnaðarhagræðingar sem unnið hefur verið að.
- Vaxtagjöld af langtímaskuldum lækka um 75m á milli ára.
- Gengismunur var jákvæður að fjárhæð 46m á fyrsta ársfjórðungi samanborið við gengistap upp á 230m í 1F 2020.
- Tap af sölu á færeyska hlutdeildarfélaginu að fjárhæð 189 milljónir.

# Tekjustraumar



	1F 2021	1F 2020	Br.	% Br.
Fjölmiðlun	1.918	1.935	-17	-1%
Internet	1.145	1.160	-15	-1%
Farsími	939	911	28	3%
Fastlína	140	167	-27	-16%
Hýsingar- og rekstrarlausnir	313	371	-58	-16%
Vörusala	293	235	58	25%
Aðrar tekjur	214	216	-2	-1%
<b>Samtals tekjur</b>	<b>4.962</b>	<b>4.995</b>	<b>-33</b>	<b>-1%</b>

## Fjölmiðlun

- Ákvörðun um að færa Stöð 2 alfarið í læsta dagskrá hefur haft jákvæð áhrif á áskriftartekjur. Þær voru sambærilegar í janúar 2021 og desember 2020, sem alla jafna er tekjuhæsti mánuður ársins. Áskrifendum Stöðvar 2 fjölgaði um 12% á milli 1F 2021 og 1F 2020.

## Internet

- Viðsnúningur er að verða í þróun internet tekna. Þær hækkuðu um 3% á milli 4F 2020 og 1F 2021. Hækkunin er sambærileg á einstaklings- og fyrirtækjamarkaði en tekjur af einstaklingsmarkaði vega þó mun þyngra.

## Farsími

- Farsímatekjur hækkuðu um 3% á milli tímabila sem skýrist helst af IOT tekjuvexti. Á sama tíma drógust reikitekjur saman um 72%.

## Fastlína

- Það hefur dregið úr tekjusamdrætti í fastlínu og voru tekjurnar sambærilegar á 1F 2021 og á 4F 2020.

## Hýsingar- og rekstrarlausnir

- Tekjur drógust saman um 16%, að mestu vegna minni vörusölu en einnig vegna óhagstæðrar gengisþróunar. Starfsrækslugjaldmiðill Endor er EUR.

## Vörusala

- Áframhaldandi jákvæð þróun í vörusölu m.a. vegna breyttrar kauphegðunar í COVID-19 faraldrinum og aukins þunga í markaðssetningu. Framlegðin af vörusölu er lág en hefur farið hækkanandi vegna breyttrar vörusamsetningar.

# Efnahagsreikningur



## Eignir

	31.3.2021	31.12.2020	% Br.
<b>Fastafjármunir</b>			
Leigueignir	4.899	5.227	-6%
Rekstrarfjármunir	3.680	3.818	-4%
Viðskiptavild	8.890	8.932	0%
Aðrar óefnislegar eignir	4.333	4.403	-2%
Eignarhlutur í félögum	120	1.398	-91%
Tekjuskattsinneign	382	383	0%
<b>Samtals</b>	<b>22.304</b>	<b>24.161</b>	<b>-8%</b>
<b>Veltufjármunir</b>			
Sýningarréttir	1.828	1.876	-3%
Birgðir	288	241	20%
Viðskiptakröfur og aðrar skammtímakr.	4.340	3.217	35%
Handbært fé	240	831	-71%
<b>Samtals</b>	<b>6.696</b>	<b>6.165</b>	<b>9%</b>
Eignir flokkaðar til sölu	536	536	
<b>Eignir samtals</b>	<b>29.536</b>	<b>30.862</b>	<b>-4%</b>

## Skuldir og eigið fé

	31.3.2021	31.12.2020	% Br.
<b>Eigið fé samtals</b>	<b>8.208</b>	<b>8.549</b>	<b>-4%</b>
<b>Langtímaskuldir</b>			
Vaxtaberandi skuldir	9.472	9.492	0%
Leiguskuldbindingar	4.395	4.507	-2%
Aðrar langtímaskuldir	166	166	0%
Tekjuskattsskuldbinding	-	16	-100%
<b>Samtals</b>	<b>14.033</b>	<b>14.181</b>	<b>-1%</b>
<b>Skammtímaskuldir</b>			
Vaxtaberandi skuldir	992	992	0%
Leiguskuldbindingar	1.067	1.259	-15%
Viðskiptaskuldir og aðrar skammtímask.	5.067	5.699	-11%
<b>Samtals</b>	<b>7.126</b>	<b>7.950</b>	<b>-10%</b>
Skuldir vegna eigna flokkaðar til sölu	169	182	
<b>Eigið fé og skuldir</b>	<b>29.536</b>	<b>30.862</b>	<b>-4%</b>
<i>Vaxtaberandi skuldir</i>	<i>15.925</i>	<i>16.251</i>	
<i>Hreinar vxt.ber. skuldir</i>	<i>15.686</i>	<i>15.419</i>	
<i>Eiginfjárhlutfall</i>	<i>27,8%</i>	<i>27,8%</i>	

\*Fjárhæðir eru í milljónum króna

# Sjóðstreymi



1F 2021 1F 2020 Breyt. % Breyt.

Handbært fé frá rekstri	542	1.053	-511	-49%
Fjárfestingahreyfingar	-807	-738	-69	9%
Fjármögnunarahreyfingar	-320	-590	270	-46%
<b>Breyting á handbæru fé</b>	<b>-585</b>	<b>-275</b>	<b>-310</b>	<b>113%</b>
Handbært fé í upphafi	831	634	197	31%
Áhrif gengisumreiknings dótturfélaga	-6	26	-32	-
<b>Handbært fé í lok tímabils</b>	<b>240</b>	<b>385</b>	<b>-145</b>	<b>-38%</b>

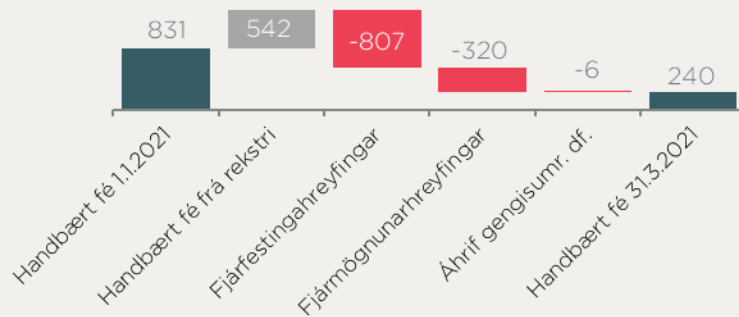
1F 2021 1F 2020 Breyt. % Br.

Handbært fé frá rekstri fyrir vexti og tekjuskatt	688	1.260	-572	-45%
Fjárfestingahreyfingar*	-807	-738	-69	9%
<b>Frjálst fjárflæði</b>	<b>-119</b>	<b>522</b>	<b>-641</b>	<b>-123%</b>

\* Kaup á eignarhlutum er undanskilið

## Sjóðstreymi 1F 2021

■ Útstreymi  
■ Innstreymi

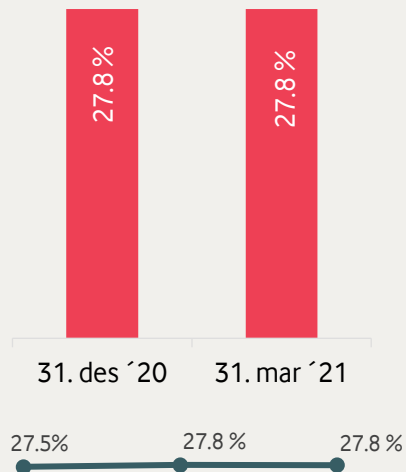


\*Fjárhæðir eru í milljónum króna

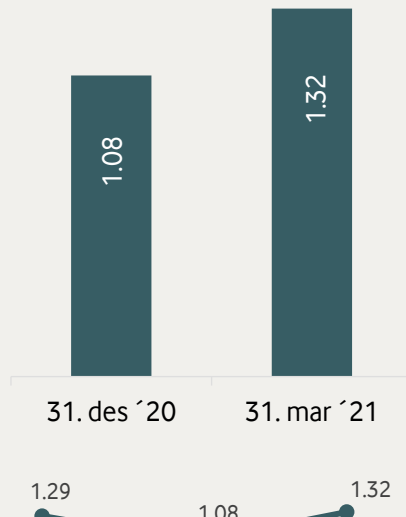
# Efnahagur - Lykilmælikvarðar



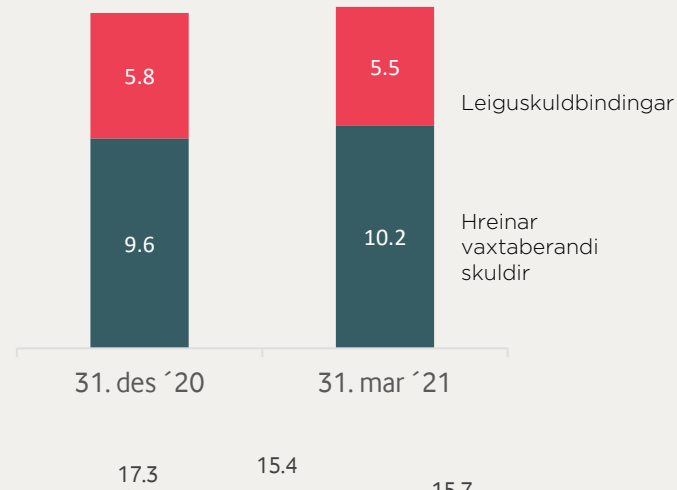
## Eiginfjárhlutfall



## Veltufjárhlutfall\*



## Hreinar vaxtaberandi skuldir



31.12.19 31.12.20 31.3.21

31.12.19 31.12.20 31.3.21

31.12.19 31.12.20 31.3.21

\*Veltufjármunir / viðskiptaskuldum og öðrum skammtímaskuldum

\*Fjárhæðir eru í milljónum króna



# Miklar breytingar á efnahagsreikningi



SPORT



ENDOR





# Fastlínukerfi\* um allt land



- Vodafone rekur ljósleiðarkerfi um allt land.
- Ljósleiðarar eru grunnur fastlínu- og farsímakerfis Vodafone.
- Vodafone á búnað á um 800 stöðum á landinu í dag.
- Miklir hagræðingarmöguleikar með samrekstri.



*\*Kerfið er ekki hluti af eignum sem voru seldar í mars síðastliðinn og teljast til óvirkra innviða*

# Sjónvarps- og útvarpsdreifing\*



- Vodafone á eina landsdekkandi sjónvarps- og útvarpsdreifikerfið.
- HD stafrænar útsendingar sjónvarps ná til 99,9% landsmanna.
- Vodafone á landsdekkandi IPTV kerfi, aðeins tvö slík kerfi til á landinu.



*\*Kerfið er ekki hluti af eignum sem voru seldar í mars síðastliðinn og teljast til óvirkra innviða*



# Spennandi tímar framundan



*visir*



SPORT

**BYLGJAN**  
.....  
989



ENDOR

# Fjölskyldupakkinn

- Í mars hófst sala á Fjölskyldupakkanum þar sem Stöð 2 og Stöð 2+ er selt saman ásamt fjarskiptaþjónustu.
- Með kaupum á fjölmiðlunum er hægt að bjóða heildar þjónustu á betra verði til heimila. Fjölskyldupakkinn sameinar margt af því besta úr fjarskipta- og fjölmiðlastarfsemi Sýnar.

Fjölskyldupakkinn:

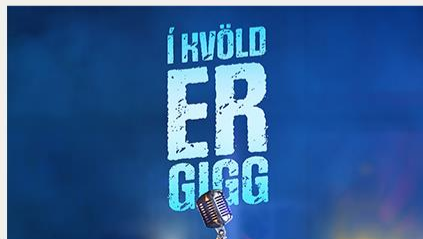
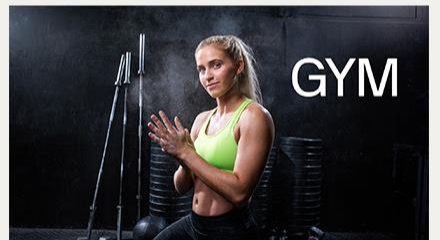
📶 + 📱 x2 + 📺 + 📺

= 19.990 kr. 



# Áhersla á innlent efni

- Stöð 2 fékk í vor 16 tilnefningar til Eddunnar, íslensku sjónvarps- og kvikmyndaverðlaunanna.
- Afrakstur stórauðinnar áherslu á íslenskt gæða sjónvarpsefni. Árið 2020 voru framleiddir 266 innlendir þættir sem er 41% aukning frá 2019.





# Fréttatengt efni

- Hrein áskriftarstöð frá og með janúar 2021
  - Áskrifendum Stöðvar 2 fjölgaði um 5% í apríl 2021 miðað við apríl 2020.
- Stöð 2 hlaut fjórar af fimm tilnefningum til Edduverðlauna í floknum fréttá- og viðtalsþáttur ársins
  - Ummerki
  - Kompás
  - Fósturbörn
  - Transbörn
- Í undirbúningi er nýr fréttaskýringaþáttur þar sem ljósi er varpað á ýmis mál og sérstaklega mál sem varða yngra fólk.



# Nýjungar í auglýsingum





# Nýjungar á auglýsingamarkaði

- Gerðar hafa verið miklar skipulagsbreytingar sem hafa leitt til:
  - Betri þjónustu við viðskiptavini
  - Aukins fjölbreytileika í vöruframboði
- Virk vörubrún
  - Efnis- og staðsetningarmiðuð markaðssetning.
  - Nýr auglýsingavefur, [auglysingar.is](http://auglysingar.is)
- Góð viðbrögð frá markaðnum við þessum breytingum sem hafa haft mjög jákvæð áhrif á [Vísir.is](http://Vísir.is) sem er mest lesni miðill landsins.





## Áttu erindi við Akureyringa eða íbúa á Austurlandi?

- Með staðsetningarmiðaðri markaðssetningu á Vísí birtist auglýsingin á nákvæmlega skilgreindu svæði.
- Hægt er að velja landsvæði eða sveitarfélög eða miða auglýsinguna á ákveðin póstnúmer.
- Þannig komast skilaboðin nákvæmlega þangað sem þeim er ætlað.



staðbundin auglýsingabirting



## AUGLÝSINGABIRTINGAR TENGDA R VIÐ UMFJÖLLUNAREFNI FRÉTTA Á VÍSI

Hægt er að staðsetja auglýsingaborða þannig að þeir birtist eingöngu við fréttir sem innihalda ákveðin lykilorð eða „tögg“ sem eru lýsandi fyrir umfjöllunarefni fréttarinnar. Þessi lykilorð er hægt að finna undir öllum fréttum á Vísí.

# VOD BIRTINGAR Í VINSÆLU EFNI



BYLGJAN  
989



X  
vísir

Birtu auglýsinguna í vinsælum efnisflokkum í sjónvarpi og náðu augum markhópsins.

Eftirfarandi flokka er hægt að tengja auglýsinguna við:

- Ást, rómantík og drama
- Skemmtipættir og gaman
- Spenna og sakamál
- Heimildapættir og kvikmyndir
- Íslenskt
- Íþróttir
- Ferðalög og útivist
- Heimili og framkvæmdir
- Matreiðslupættir



# EVROÐUMÓTIÐ Í FÓTBOLTA



- Evrópumótið í fótbolta sem fara átti fram sumarið 2020 hefst 11. júní og lýkur 11. júlí.
- Leikið verður í 11 borgum víðsvegar um Evrópu.
- Stöð 2 Sport er með sýningarrétt á mótinu en um er að ræða umfangsmesta staka verkefni sem Stöð 2 Sport hefur ráðist í.
- Allir leikir keppinnar, 51 talsins, verða sýndir á Stöð 2 Sport.
  - Upphitunarpáttur og uppgjörspáttur fyrir hvern einasta leik.
  - Uppgjörspáttur í lok hvers keppnisdags.
- Guðmundur Benediktsson og Helena Ólafsdóttir stýra EM umfjöllun.
- Dagskrágerð fer fram í nýju og glæsilegu myndveri í aðalstúdíói Stöðvar 2.



UEFA  
EURO2020





pepsi

**MAX**

# DEILDIN

- Stöð 2 Sport hefur ákveðið að ganga til samninga um sýningarrétt frá efstu deild karla og kvenna í knattspyrnu tímabilin 2022-2026.
- Stöð 2 Sport hefur verið með einkasýningarétt frá efstu deild karla óslitið frá 1997.
- Núverandi samningur sem nær til efstu deildar karla og kvenna sem og bikarkeppni karla og kvenna rennur út um áramótin.
- Mikill metnaður í dagskrárgerð um íslenskan fótbolta með meira en 100 beinar útsendingar frá leikjum yfir knattspyrnuvertíðina og á bilinu 60-70 þætti.



**SPORT**

# PEPSI MAX EFNISHEIMUR

- Pepsi Max deildarheimur er efnisheimur fyrir áskrifendur í gegnum vefsíðunvarp á [stod2.is](http://stod2.is).
- Allir Pepsi Max deildarleikir karla og kvenna verða aðgengilegir fyrir áskrifendur.
- Einnig verður hægt að nálgast upptökur fyrri leikja sem og þátta Stöðvar 2 Sports, Pepsi Max stúkuna og Pepsi Max mörkin.
- Áframhaldandi þróun efnisheims.



FRAMUNDAN Í BEINNI





# Takk fyrir



*visir*



SPORT

**BYLGJAN**  
989



ENDOR



# Fyrirvari á uppgjörskynningu



Upplýsingar í þessari kynningu byggja á heimildum sem Sýn hf. telur áreiðanlegar á hverjum tíma. Ekki er þó ekki hægt að tryggja að fullu að þær séu óskekular.

Allar upplýsingar í kynningu þessari eru í eigu Sýn hf. Kynningu þessa og upplýsingar sem í henni eru er óheimilt að afrita, breyta eða dreifa á nokkurn hátt, hvorki að öllu leyti né að hluta.

Þessi kynning er eingöngu hugsuð til upplýsingagjafar en ekki ætluð sem hluti af eða grundvöllur ákvarðanatöku þeirra aðila sem fá hana í hendur. Viðtakendur eiga því ekki að nokkru leyti að túlka innihald kynningarinnar sem loforð eða leiðbeiningar. Sýn hf. er ekki á nokkurn hátt skylt að veita viðtakendum kynningarinnar frekari upplýsingar um félagið né gera breytingar eða leiðréttingar á henni ef þær upplýsingar sem liggja til grundvallar breytast.

Sérhver yfirlýsing í kynningu þessari sem vísar til framtíðaráætlunar eða framtíðarárangurs er einungis spá um framtíðarhorfur félagsins, byggð á núverandi þróun, upplýsingum og áætlunum. Framtíðarhorfur félagsins eru háðar fjölda áhættu- og óvissuþátta sem getur þýtt að raunverulegur árangur verði umtalsvert frábrugðinn því sem spáð er í kynningu þessari. Ytri þættir á borð við framboð á fjármagni, gildistaka laga, áhrif eftirlitsaðila ásamt öðru geta því haft veruleg áhrif.

Sýn hf. mun ekki uppfæra framtíðarhorfur félagsins í kynningu þessari vegna aðstæðna sem munu til koma eftir að hún hefur verið sett fram. Sýn hf. bendir á að viðtakendur kynningar þessarar eiga ekki að treysta á staðhæfingar kynningarinnar á síðari tímum þar sem þær eiga eingöngu við á þeim degi sem kynningin er gefin út. Allar yfirlýsingar um framtíðarhorfur félagsins eru fullgildar í heild sinni með tilliti til þessara fyrirvara.

Með móttöku kynningar þessarar staðfestir viðkomandi að hann sé bundinn framangreindum fyrirvörum og takmörkunum.