

A/S Øresundsforbindelsen

Årsrapport 2023

Dirigent: Charlotte Yun Linde
Godkendt på generalforsamlingen: 22. april 2024

Indholdsfortegnelse

Året i hovedtræk	2
Hoved- og nøgletal	3
Ledelsesberetning	4
Udvikling i aktiviteter og økonomiske forhold	4
Forventninger til 2024	7
Samfundsansvar	7
Risikostyring og kontrolmiljø	9
Om A/S Øresund	10
Aktionærforhold	10
Koncernoversigt	10
Hovedaktivitet	10
Bestyrelse og direktion	11
Regnskab	12
Noter	17
Påtegninger	48

Året i hovedtræk

Trafik

Vej

På den 16 km lange forbindelse over Øresund mellem Danmark og Sverige er trafikken i 2023 steget med 8,3 pct. i forhold til 2022 og nåede næsten op på niveauet fra før covid-19.

På Øresundsbron blev der i juli måned blev sat trafikrekorder for både dag, weekend, uge og måned.

Personbiltrafikken steg samlet set med 9,8 pct. i forhold til 2022. Vejjodstrafikken med last- og varebiler begyndte at falde fra andet kvartal og endte for hele året 5,0 pct. under 2022.

Jernbane

I 2023 var der 73.392 persontog på Øresundsbanen mellem Københavns Hovedbanegård og Københavns lufthavn, hvilket er et fald på 9,5 pct. i forhold til 2022. Der var samtidig 6.618 godstog i 2023, primært mellem Vigerslev og Kalvebod brygge, svarende til et fald på 13,1 pct. sammenholdt med 2022

Antallet af persontog på Øresundsbrons jernbaneanlæg udgjorde 58.347 i 2023, hvilket er en stigning på 3,9 pct. i forhold til 2022. 6.507 godstog kørte over Øresundsbron i 2023, hvilket er et fald på 16,4 pct. sammenlignet med 2022.

Økonomi

Resultat før dagsværdiregulering og skat inkl. andel fra Øresundsbro Konsortiet I/S udgør et overskud på 84 mio. kr. og er dermed 455 mio. kr. højere end i 2022. Det skyldes primært, at inflationen har været markant aftagende i 2023, idet den kraftige stigning i 2022 stort set er faldet tilbage. Da en del af selskabets gæld er eksponeret mod inflationsopskrivning, har dette mere end opvejet den underliggende stigning i de korte markedsrenter, hvormed selskabets nettofinansieringsomkostninger samlet set er faldet 292 mio. kr.

Årets resultat efter skat udgør et underskud på 195 mio. kr. mod et overskud på 2.313 mio. kr. i 2022. Det faldende resultat efter skat skyldes særligt dagsværdireguleringer, som i 2023 udgør en omkostning på 206 mio. kr. I 2022 udgjorde dagsværdireguleringer en ekstraordinært høj regnskabsmæssig indtægt på 2.407 mio. kr. som følge af urealiserede kursgevinster af selskabets fastforrentede gæld, da markedsrenterne steg væsentligt. De finansielle markeder har i 2023 ikke været præget af samme store udsving i markedsrenterne.

EU-Kommissionen har truffet en ny afgørelse i statsstøttesagen om Øresundsbro Konsortiet I/S. Afgørelsen konkluderer, at A/S Øresund i et vist omfang har modtaget skattefordele, som ikke er proportionale ifølge EU's statsstøtteregler og derfor skal tilbagebetales. Øvrige indklagede påstande om ulovlig statsstøtte i form af garantier mv. tages ikke til følge. Afgørelsen kan fortsat ankes, og det er på tidspunktet for regnskabsafslæggelsen ikke muligt at opgøre tilbagebetalingsbeløbet pålideligt. Idet tilbagebetalingen alene relaterer sig til ikke-proportionale skattefordele, er det A/S Øresunds vurdering, at tilbagebetalingsbeløbet vil udgøre en størrelse, der ikke vil påvirke selskabets finansielle stilling i væsentligt omfang.

Tilbagebetalingstid

For A/S Øresund er tilbagebetalingstiden beregnet til 47 år, hvilket er en forbedring på 1 år sammenholdt med sidste års regnskab. Det betyder, at gælden vil være tilbagebetalt i 2045. Forbedringen tilskrives primært en opjustering af de langsigtede trafikindtægter på Øresundsforbindelsen. Udbytteudlodningen fra Øresundsbro Konsortiet I/S til A/S Øresund forventes genoptaget i 2024

Hoved- og nøgletal

Mio. kr.	2023	2022	2021	2020	2019
Nettoomsætning	11	10	14	20	41
Andre eksterne omkostninger	-112	-100	-85	-40	-96
Af- og nedskrivninger	-152	-173	-178	-207	-221
Resultat af primær drift (EBIT)	-348	-311	-261	-226	-277
Finansielle poster	-515	1.806	-35	-372	-643
Resultat før dagsværdiregulering og skat	84	-371	-89	17	191
Værdireguleringer, netto	-206	2.407	231	-214	-470
Resultatandel i fællesledet virksomhed (Øresundsbro Konsortiet I/S*)	627	1.476	584	223	427
Årets resultat	-195	2.313	222	-293	0
Investeringer i materielle anlægsaktiver	199	117	66	59	24
Anlægsinvestering i vej- og jernbane, ultimo	4.300	4.403	4.550	4.677	4.825
Nettogæld (dagsværdi)	12.164	11.447	13.074	12.999	12.681
Rentebærende nettogæld	12.891	12.313	11.516	11.169	11.018
Egenkapital	-4.369	-4.174	-6.487	-6.709	-6.416
Balancesum	11.190	10.395	8.612	8.537	8.577
Pengestrøm fra driftsaktivitet	-105	-56	-7	113	263
Pengestrøm fra investeringsaktivitet	-221	-344	-58	-105	-294
Pengestrøm fra finansieringsaktivitet	496	400	65	-141	165
Pengestrøm i alt	170	0	0	-133	134
Nøgletal, pct.:					
Overskudsgrad (EBIT)	-3.314,3	-3.079,2	-1.933,3	-1.140,9	-675,1
Afkastgrad (EBIT)	-3,1	-3,0	-3,0	-2,6	-3,2
Anlæggenes afkast (EBIT)	-8,1	-7,1	-5,7	-4,8	-5,7

Anm.: Nøgletallene er beregnet som anført i note 1 Anvendt regnskabspraksis.

*) I resultatet fra Øresundsbro Konsortiet I/S indgår i 2023 en omkostning på 114 mio. kr. vedr. værdireguleringer (2022: indtægt på 935 mio. kr.).

Ledelsesberetning

Udvikling i aktiviteter og økonomiske forhold

Økonomi

Resultatet før finansielle værdireguleringer, andel af fællesledet virksomhed og skat udgør et underskud på 657 mio. kr. mod et underskud på 912 mio. kr. i 2022.

Nettoomsætningen udgør 11 mio. kr. og består primært af vederlag fra Banedanmark for brug af jernbaneforbindelsen. Vederlaget er fast og afhænger ikke af antallet af tog, der anvender Øresundsbanen.

Andre eksterne omkostninger udgør 112 mio. kr. og er 12 mio. kr. højere end i 2022.

Andre driftsomkostninger består af en kompensation på 96 mio. kr., som A/S Øresund har afregnet til Øresundsbro Konsortiet I/S i 2023 for mistet vederlagsbetaling fra Banedanmark til Øresundsbro Konsortiet I/S. Kompensationen er afledt af en nedtrapning af jernbanebetalinger i finanslovsaftalen for 2016 og er en følge af, at vederlagsbetalingen til Øresundsbro Konsortiet I/S ligger fast i tidligere indgået regeringsaftale med den svenske stat.

Af- og nedskrivninger udgør 152 mio. kr. i 2023 og er 21 mio. kr. lavere end sidste år. De lavere afskrivninger kan primært henføres til, at selskabet færdigafskrev væsentlige dele af de originale anlæg pr. 1. oktober 2023.

Resultatandelen fra Øresundsbro Konsortiet I/S udgør en indtægt på 627 mio. kr., hvori er indeholdt negative dagsværdireguleringer på i alt 114 mio. kr. Resultatandelen før dagsværdireguleringer er således positiv med 741 mio. kr. og er 200 mio. kr. højere end i 2022. Resultatandelen er særligt positivt påvirket af en stigende nettoomsætning som følge af øget trafik.

Trafikken på Øresundsbron satte daglige, ugentlige og månedlige trafikrekorder i 2023 – og danske fritidskunder rejste over broen som aldrig før. I modsætning til tidligere er det nu den danske fritidstrafik, som fylder mest på Øresundsbron, hvilket sandsynligvis er drevet af den lave svenske kronekurs. Med et gennemsnit på 19.971 passager pr. dag i 2023 var Øresundsbrons trafik næsten på niveau med 2019.

Nettofinansieringsomkostningerne har i 2023 været lavere end sidste år og udgør 309 mio. kr. Faldet skyldes primært, at inflationen har været markant faldende i 2023 i modsætning til 2022, hvor inflationen steg kraftigt. Inflationen påvirker renteudgifterne, idet en del af gældsporteføljen er eksponeret mod inflationsindeksering.

Årets resultat før dagsværdireguleringer og skat udgør et overskud på 84 mio. kr. inkl. overskudsandel i Øresundsbro Konsortiet I/S.

Dagsværdireguleringer af A/S Øresunds egen gæld udgør i 2023 en omkostning på 206 mio. kr. mod en indtægt på 2.407 mio. kr. i 2022.

Dagsværdireguleringer vedrører ændringer i markedsværdien af selskabets finansielle aktiver og passiver. Værdireguleringerne er derfor en regnskabsteknisk post, der ikke påvirker tilbagebetalingstiden for selskabets gæld, da gælden afdrages til nominel værdi. Selskabet styres derfor internt efter resultat før dagsværdireguleringer og skat, da dette bedre udtrykker den egentlige kernerdrift med indflydelse på pengestrømme og tilbagebetalingstid.

Resultatopgørelse reguleret for effekt af dagsværdireguleringer

Mio. kr.	Total- indkomst- opgørelse 2023	Dagsværdi- regulering	Resultat- opgørelse ekskl. dagsværdi- reguleringer 2023	Resultat- opgørelse ekskl. dagsværdi- reguleringer 2022
Resultat af primær drift (EBIT)	-348		-348	-311
Finansielle poster ekskl. værdiregulering	-515	206	-309	-601
Resultat før andel af fællesledet virksomhed	-863		-657	-912
Resultat af fællesledet virksomhed	627	114	741	541
Resultat før dagsværdiregulering og skat			84	-371
Dagsværdiregulering		-320	-320	3.342
Resultat før skat	-236		-236	2.971
Skat	41		41	-658
Årets resultat	-195		-195	2.313

Finansielle poster inkl. dagsværdiregulering udgør en omkostning på 515 mio. kr. mod en indtægt på 1.806 mio. kr. i 2022.

Resultatet før skat viser et underskud på 236 mio. kr. mod et overskud på 2.971 mio. kr. i 2022.

Skat af årets resultat udgør en indtægt på 41 mio. kr.

Resultat efter skat udgør et underskud på 195 mio. kr. mod et overskud på 2.313 mio. kr. i 2022.

I årsrapporten 2022 forventede selskabet et underskud før finansielle dagsværdireguleringer og skat i niveauet 115-215 mio. kr. Forventningen baserede sig på et inflationsskøn på 3,5 pct.

I halvårsrapporten blev forventningen opjusteret til et underskud i niveauet 50-150 mio. kr. Det realiserede resultat før dagsværdireguleringer og skat udgør et overskud på 84 mio. kr. og overstiger således det opdaterede interval som følge af, at inflationen fortsat blev lavere end forventet.

Egenkapitalen er pr. 31. december 2023 negativ med 4.369 mio. kr. Selskabets egenkapital forventes negativ i en længere årrække. På baggrund af de estimerede driftsresultater for selskabet og Øresundsbro Konsortiet I/S forventes egenkapitalen reetableret inden for en tidshorizont på 12 år, regnet fra ultimo 2023. De fremtidige driftsresultater er estimeret på grundlag af Transportministeriets fastlagte vederlag fra Banedanmark for anvendelsen af jernbaneforbindelsen og trafikprognoser for Øresundsbron, hvor driftsresultaterne indregnes med 50 pct. svarende til ejerandelen.

Det frie cash flow er negativt med 326 mio. kr. og fremkommer på basis af drift fratrukket anlægsinvesteringer og udtrykker selskabets evne til at generere likviditet til finansiering af renter og afdrag på selskabets gældsforpligtelser. Det negative frie cash flow skyldes primært, at Øresundsbro Konsortiet I/S har haft suspenderet udbyttebetalinger som følge af statsstøttesagen. Det negative frie cash flow finansieres med øget lånoptagelse.

A/S Øresunds samlede likvide beholdning ultimo 2023 udgør 170 mio. kr.

Det skal bemærkes, at den danske stat i henhold til *Lov om Sund & Bælt Holding A/S* for A/S Øresund yder særskilt garanti for renter og afdrag samt andre løbende forpligtelser i forbindelse med selskabets lånoptagelse mod en garantiprovision på 0,15 pct. Herudover garanterer den danske stat uden særlig tilkendegivelse i det enkelte tilfælde for selskabets øvrige økonomiske forpligtelser. Øresundsbro Konsortiet I/S' gæld garanteres solidarisk af den danske og svenske stat.

Den 28. juni 2021 indgik Folketingets partier en aftale ("Infrastrukturplan 2035") om en investeringsplan på transportområdet for perioden 2022-2035. Af aftalen fremgår, at der skal gennemføres en miljøkonsekvensvurdering af en Østlig Ringvej. Udgangspunktet er, at Østlig Ringvej anlægges langs Amagers østkyst og skal forbinde Helsingørmotorvejen i nord med Øresundsmotorvejen i syd. Ligeledes følger det af aftalen, at miljøkonsekvensvurderingen skal fokusere på anlæg af en sænketunnel med genbrug af Femern Bælt-forbindelsens tunnelelementfabrik i Rødbyhavn. Fabrikken blev ved lovændring i december 2023 gjort permanent. Opgaven med at gennemføre miljøkonsekvensvurderingen er af Transportministeriet henlagt til A/S Øresund. Den samlede budgetramme for miljøkonsekvensvurderingen udgør i alt 527 mio. kroner (2022-pri- ser). Der blev med Finansloven for 2022 afsat 125 mio. kr. til gennemførelse af miljøkonsekvensvurderingen. Det blev efterfølgende besluttet at tilføje yderligere 335 mio. kr. til arbejdet med miljøkonsekvensvurderin- gen. Sund & Bælt har derudover inden for selskabets egen ramme afsat 67 mio. kr. til gennemførelse af mil- jøkonsekvensvurderingen.

I "Infrastrukturplan 2035" indgår desuden en række andre projekter, herunder Udvidelse af Øresundsmotor- vejen, Udvidelse af Københavns Lufthavn Station og Vendespor ved Københavns Lufthavn Station samt Overhalingsspor til godstog ved Kalvebod. Disse projekter varetages af A/S Øresund.

Udvidelse af Københavns Lufthavn Station har to bevillinger om EU-støtte på op til samlet ca. 30,3 mio. EUR. Projektet er herudover optaget på finansloven med et statsligt tilskud på i alt 511,9 mio. kr. (2022-pri- ser) samt en central anlægsreserve på 93,1 mio. kr.

A/S Øresund har herudover indgået støtteaftale med EU om bevilling på op til 3,5 mio. EUR vedr. planlæg- ningen af Overhalingsspor til godstog ved Kalvebod samt Vendespor ved Københavns Lufthavn Station.

Finans

Omdrejningspunktet på de finansielle markeder var inflationsudviklingen, der mod årets afslutning var tæt på nul i Danmark og dermed står i kontrast til den meget høje inflation i 2022. Den aftagende inflation har di- rekte gennemslag på renteutgifterne, da rentetilskrivningen på en del af gældsporteføljen er inflationsindek- seret. I Danmark blev inflationstakten 0,1 pct. i oktober 2023, hvilket er den måned, som langt overvejende har betydning for indeksopskrivningen på gælden.

De lange renter på statens genudlån er i 2023 faldet med omkring 0,1-0,5 procentpoint.

Den rentebærende nettogæld er steget med 578 mio. kr. og udgør 12.891 mio. kr. ultimo 2023.

Finansstrategi

A/S Øresunds målsætning er at føre en finansforvaltning, der minimerer de langsigtede finansomkostninger under hensyn til finansielle risici. Bl.a. minimeres de finansielle risici ved kun at have eksponering i DKK og EUR, mens optimering af gældsporteføljen opnås ved brug af swaps og øvrige afledte finansielle instrumenter.

A/S Øresund har gennem hele 2023 udelukkende optaget genudlån fra den danske stat. Disse lån er fortsat meget attraktive sammenlignet med alternative fundingkilder.

Selskabets strategi med hensyn til kreditrisiko har betydet, at selskabet heller ikke i 2023 tabte penge på fi- nansielle modparters konkurs.

A/S Øresund – finansielle nøgletal 2023

	Mio. kr.	Pct. p.a.
Låntagning 2023 ¹⁾	2.518	
- heraf genudlån	2.463	
Bruttogæld (dagsværdi)	13.479	
Nettogæld (dagsværdi)	12.164	
Rentebærende nettogæld	12.891	
Realrente		-1,0
Nettofinansieringsomkostninger	288	2,30
Værdiregulering	206	1,65
Samlet finansomkostning²⁾	494	3,95

¹⁾ Note: I låntagningen indgår over/underkurser på afdækningstransaktioner vedr. genudlån.

²⁾ Note: Beløbet er de nettofinansieringsomkostninger, som relaterer sig til den aktive finansforvaltning. Beløbet er bl.a. ekskl. garantiprovision, der udgør 20 mio. kr. Beløbet er derfor forskelligt fra selskabets samlede nettofinansieringsomkostninger.

Forventninger til 2024

Forventningerne til resultatet for 2024 udgør et resultat før dagsværdireguleringer og skat i størrelsesorden 70 mio. kr. (underskud) til 30 mio. kr. (overskud).

I budgettet er indarbejdet en grundforudsætning om inflation på 3,0 pct.

Størst usikkerhed vil fortsat være knyttet til inflationen. En stigning på 1 procentpoint vil således belaste finansieringsomkostningerne og dermed også resultatet med ca. 50 mio. kr.

Forventningerne til 2024 er forbundet med usikkerhed og afhænger af udviklingen på de finansielle markeder samt de makroøkonomiske forhold.

Samfundsansvar

Lovpligtig redegørelse for samfundsansvar jf. ÅRL § 99a og 107b

Hvad angår selskabets formelle efterlevelse af årsregnskabslovens § 99a om redegørelse for samfundsansvar henvises til moderselskabets koncernledelsesberetning 2023 under afsnittet "Mangfoldighed".

Lovpligtig redegørelse for det underrepræsenterede køn jf. ÅRL § 99b

I øverste ledelsesorgan er der en ligelig fordeling mellem kønnene, hvorfor selskabet ikke har opstillet og redegjort for et måltal.

Selskabet har som følge af koncernstrukturen ingen ansatte udover den registrerede bestyrelse og direktion. Virksomheden har derfor valgt at benytte årsregnskabslovens undtagelsesbestemmelse for selskaber med færre end 50 medarbejdere. Som følge heraf har selskabet undladt at opstille en politik for at øge andelen af det underrepræsenterede køn i øvrige ledelsesniveauer. Selskabet har af samme årsag undladt at opstille måltal for øvrige ledelsesniveauer.

Selskabet er som datterselskab i Sund & Bælt koncernen omfattet af koncernens mangfoldigheds- og bæredygtighedspolitik. Moderselskabets årsrapport indeholder en koncernledelsesberetning, som redegør nærmere for indhold og målopfyldelse på koncernniveau.

Lovpligtig redegørelse for virksomhedens politik for dataetik jf. ÅRL § 99d

Selskabets formelle efterlevelse af årsregnskabslovens § 99d om redegørelse for virksomhedens politik for dataetik er offentliggjort i moderselskabets koncernledelsesberetning 2023 under "Dataetik".

Årsrapporten for Sund & Bælt Holding A/S findes på: <https://sundogbaelt.dk/nyheder-presse/publikationer/>

Øresundsbro Konsortiet I/S

Yderligere detaljer findes i Øresundsbro Konsortiet I/S' årsrapport eller på www.oresundsbron.com

Sund & Bælt Holding A/S ejer gennem A/S Øresund 50 pct. af Øresundsbro Konsortiet I/S, der står for driften af Øresundsbron.

Risikostyring og kontrolmiljø

Risikostyring har som mål at identificere, kvantificere, vurdere, behandle og styre risici på en måde, som sikrer, at der sker en understøttelse af A/S Øresunds målsætninger.

Forskellige hændelser kan være en hindring for, at A/S Øresund helt eller delvis når sine mål. Selskabet forholder sig til konsekvenserne af og sandsynligheden for sådanne hændelser. En række hændelser kan selskabet selv styre og/eller reducere, mens andre har karakter af udefrakommende hændelser, som A/S Øresund ikke har nogen indflydelse på. A/S Øresund har identificeret og prioriteret forskellige risici ud fra en helhedsorienteret vinkel. Dette rapporteres årligt til bestyrelsen.

Den største risiko for tilgængeligheden er en langvarig afbrydelse af en trafikforbindelse som følge af en bro-påsejling, terrorhandling, oversvømmelse eller lignende. Sandsynligheden herfor er meget lille, men de potentielle konsekvenser er til gengæld meget omfattende. De potentielle økonomiske tab for selskabet som følge af sådanne begivenheder er dækket af forsikringer.

A/S Øresund har en målsætning om, at sikkerheden på anlæggene skal være høj og mindst lige så høj som på tilsvarende danske anlæg. Denne målsætning er hidtil opfyldt.

Klimaforandringernes indflydelse på forhøjelse af vandstanden både generelt og i forhold til voldsomt vejr vurderes løbende i relation til fortsat beskyttelse af infrastrukturanlæggene. På Øresund Landanlæg på Amager er der allerede opført en række diger, og der pågår løbende dialog med myndigheder og andre interessenter for at finde løsninger, der kan reducere risikoen for oversvømmelser af Kastrup Halvø.

A/S Øresund opretholder i samarbejde med relevante myndigheder et omfattende beredskab, herunder et internt kriseberedskab, til at håndtere ulykker mv. på A/S Øresunds trafikanlæg. Beredskabet testes jævnligt. For at imødegå miljømæssige risici knyttet til gennemførelsen af drifts- og anlægsopgaver indgår dette i myndigheds- og planlægningsarbejdet og sidenhen i arbejdsudførelsen, den løbende kontrol og opfølgning herpå. Eksempler på sådanne risici kan være påvirkning af vandmiljøet.

Den langsigtede trafikudvikling er en væsentlig faktor for gældens tilbagebetalingstid, jf. note 19 og 20, hvor beregningerne og usikkerhedsfaktorerne er beskrevet. Ud over den generelle usikkerhed, der altid gør sig gældende i sådanne langsigtede prognoser, er der en speciel risiko forbundet med ændringer i det offentlige regulering af prissætningen.

Udviklingen i de langsigtede vedligeholdelses- og reinvesteringssomkostninger er behæftet med en vis usikkerhed. A/S Øresund arbejder proaktivt og systematisk med at reducere disse usikkerhedsfaktorer, og det er ikke sandsynligt, at disse risici udløser større negative effekter på tilbagebetalingstiden.

Arbejdet med helhedsorienteret risikostyring har kortlagt og systematiseret et antal risici forbundet med selskabets almindelige drift. Her kan nævnes risiko for nedbrud af IT- eller andre tekniske systemer, uretmæssig indtrængen i IT-systemerne, forsinkelser og fordyrelser af vedligeholdelsesarbejder mv. Disse risici håndteres i den daglige ledelse og i linjeorganisationen.

A/S Øresunds risikostyring og interne kontrol i forbindelse med regnskab og finansiel rapportering har til formål at minimere risikoen for væsentlige fejl. Det interne kontrolsystem omfatter en klart defineret funktionsadskillelse mellem roller og ansvarsområder, rapporteringskrav samt rutiner for attest og godkendelse. Den interne kontrol gennemgås af revisorerne og gennemgås af bestyrelsen via revisionsudvalget.

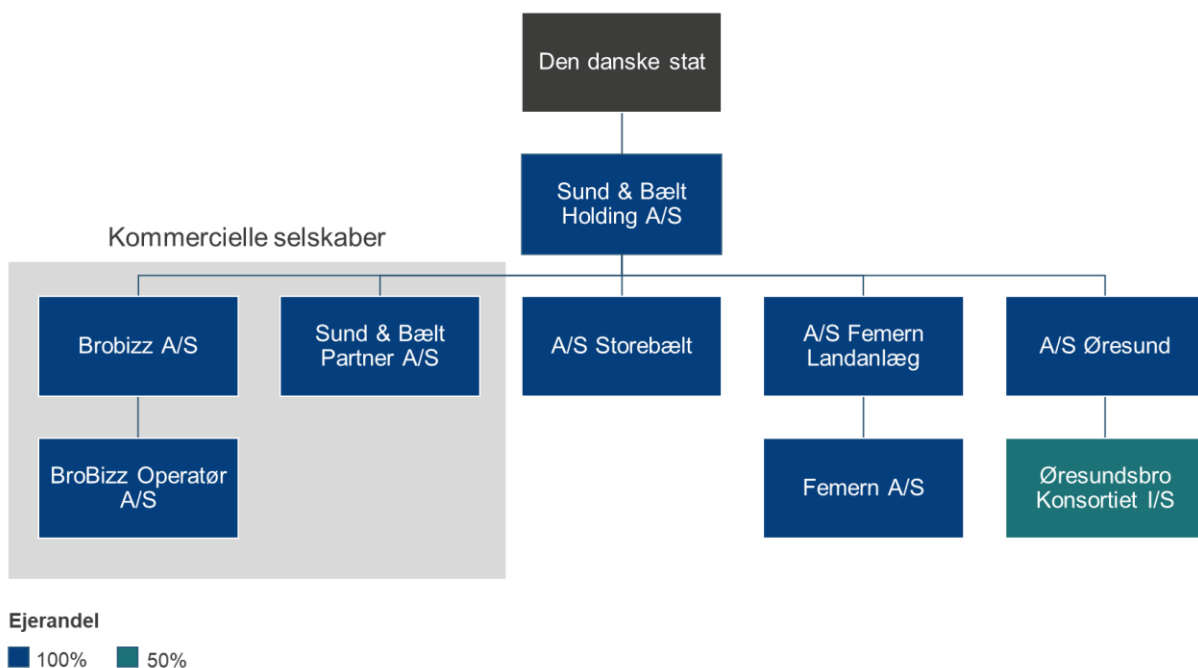
Om A/S Øresund

Aktionærforhold

A/S Øresund er et aktieselskab hjemmehørende i Danmark. A/S Øresund er et datterselskab af Sund & Bælt Holding A/S og indgår i koncernregnskabet for Sund & Bælt Holding A/S, som er det ultimative moderselskab.

Hele aktiekapitalen i Sund & Bælt Holding A/S ejes af den danske stat.

Koncernoversigt



Hovedaktivitet

A/S Øresunds primære opgave er at eje og drive den faste forbindelse over Øresund med tilhørende landanlæg. Opgaverne skal løses under hensyn til opretholdelsen af en høj tilgængelighed og et højt sikkerhedsniveau på forbindelsen. Desuden skal tilbagebetalingen af lån, der er optaget for at finansiere anlæggene, ske inden for en rimelig tidshorisont. Selskabets formål er tillige at eje 50 pct. aktier i Øresundsbro Konsortiet I/S.

Bestyrelse og direktion

Bestyrelse

Mikkel Hemmingsen

Bestyrelsesformand

Administrerende direktør i:
Sund & Bælt Holding A/S
Valgperiode udløber 2024

Signe Thustrup Kreiner

Økonomidirektør i:
Sund & Bælt Holding A/S
Valgperiode udløber 2024

Ledelseshverv

Bestyrelsesformand i:
A/S Øresund
A/S Femern Landanlæg
Femern A/S
Brobizz A/S
BroBizz Operatør A/S
Sund & Bælt Partner A/S
CEI HoldCo ApS

I bestyrelsen for:
Øresundsbro Konsortiet I/S

Ledelseshverv

I bestyrelsen for:
A/S Storebælt
A/S Femern Landanlæg (næstformand)
Femern A/S (næstformand)
Brobizz A/S (næstformand)
BroBizz Operatør A/S (næstformand)
Sund & Bælt Partner A/S (næstformand)
Nordsøenheden

Særlige kompetencer

Ledelse med erfaring inden for strategi, økonomi, samfundsmæssige analyser og forandringsledelse.

Særlige kompetencer

Ledelse med erfaring inden for strategi, analyse, økonomi og regnskab. Erfaring med risikostyring og compliance.

Louise Friis

Næstformand

Chefjurist
Valgperiode udløber 2025

Ledelseshverv

I bestyrelsen for:
A/S Storebælt (næstformand)
A/S Øresund (næstformand)
A/S Femern Landanlæg
Femern A/S
Brobizz A/S
BroBizz Operatør A/S
Sund & Bælt Partner A/S

Særlige kompetencer

Stærke kompetencer inden for selskabsret, udarbejdelse af love og stor erfaring med de juridiske aspekter inden for transport og infrastruktur

Direktion

Signe Thustrup Kreiner

Administrerende direktør

Regnskab

Totalindkomstopgørelse 1. januar – 31. december

Mio. kr.

	Note	2023	2022
Nettoomsætning			
Nettoomsætning	4	11	10
Nettoomsætning i alt		11	10
Omkostninger			
Andre eksterne omkostninger	5	-112	-100
Andre driftsindtægter		1	2
Andre driftsomkostninger		-96	-50
Af- og nedskrivninger	7	-152	-173
Omkostninger i alt		-359	-321
Resultat af primær drift (EBIT)		-348	-311
Finansielle poster	8		
Finansielle indtægter		35	67
Finansielle omkostninger		-344	-668
Værdireguleringer, netto		-206	2.407
Finansielle poster i alt		-515	1.806
Resultat før indregning af andel af resultat i fællesledet virksomhed og skat		-863	1.495
Resultatandel i fællesledet virksomhed		627	1.476
Resultat før skat		-236	2.971
Skat	9	41	-658
Årets resultat		-195	2.313
Anden totalindkomst		0	0
Skat af anden totalindkomst		0	0
Totalindkomst		-195	2.313

Balance 31. december – Aktiver

Mio. kr.

	Note	2023	2022
Langfristede aktiver			
Materielle aktiver			
Vejanlæg	10	1.187	1.180
Jernbaneanlæg	11	3.113	3.223
Leasingaktiver	12	1	4
Materielle anlægsaktiver i alt		4.301	4.407
Andre langfristede aktiver			
Kapitalandele i fællesledet virksomhed	13	4.231	3.603
Værdipapirer	18	0	635
Derivater	18	310	522
Andre langfristede aktiver i alt		4.541	4.760
Langfristede aktiver i alt		8.842	9.167
Kortfristede aktiver			
Tilgodehavender			
Tilgodehavender	14	279	95
Værdipapirer	18	1.143	481
Derivater	18	42	0
Selskabsskat	9	178	183
Periodeafgrænsningsposter	15	536	469
Tilgodehavender i alt		2.178	1.228
Likvide beholdninger		170	0
Kortfristede aktiver i alt		2.348	1.228
Aktiver i alt		11.190	10.395

Balance 31. december – Passiver

Mio. kr.

	Note	2023	2022
Egenkapital			
Aktiekapital	16	5	5
Overført resultat		-4.374	-4.179
Egenkapital i alt		-4.369	-4.174
Gældsforpligtelser			
Langfristede gældsforpligtelser			
Udskudt skat	17	1.003	953
Genudlån fra den danske stat	18	9.880	9.966
Obligationsgæld	18	205	208
Leasingforpligtelser	12	1	0
Derivater	18	16	1.548
Langfristede gældsforpligtelser i alt		11.105	12.675
Kortfristede gældsforpligtelser			
Genudlån fra den danske stat	18	2.860	1.684
Kreditinstitutter	18	0	3
Leasingforpligtelser	12	0	4
Leverandører og andre gældsforpligtelser	21	120	56
Derivater	18	1.299	18
Periodeafgrænsningsposter	22	175	129
Kortfristede gældsforpligtelser i alt		4.454	1.894
Gældsforpligtelser i alt		15.559	14.569
Passiver i alt		11.190	10.395

Anvendt regnskabspraksis	1
Væsentlige regnskabsmæssige estimater og skøn	2
Segmentoplysninger	3
Personaleomkostninger	6
Finansiell risikostyring	19
Rentabilitet	20
Kontraktuelle forpligtelser, eventualforpligtelser og sikkerhedsstillelser	23
Nærtstående parter	24
Begivenheder efter balancedagen	25

Egenkapitaloppgørelse 1. januar – 31. december

Mio. kr.

	Aktiekapital	Overført resultat	Total
Saldo pr. 1. januar 2022	5	-6.492	-6.487
Årets resultat og totalindkomst	0	2.313	2.313
Saldo pr. 31. december 2022	5	-4.179	-4.174
Saldo pr. 1. januar 2023	5	-4.179	-4.174
Årets resultat og totalindkomst	0	-195	-195
Saldo pr. 31. december 2023	5	-4.374	-4.369

Pengestrømsopgørelse 1. januar – 31. december

Mio. kr.

	Note	2023	2022
Pengestrøm fra driftsaktivitet			
Resultat af primær drift (EBIT)		-348	-311
Reguleringer			
Af- og nedskrivninger	7	152	173
Sambeskætningsbidrag		-5	65
Pengestrømme fra primær drift før ændring i driftskapital		-201	-73
Ændring i driftskapital			
Tilgodehavender og periodeafgrænsningsposter		-179	-5
Leverandørgæld og andre gældsforpligtelser		275	22
Pengestrømme fra driftsaktivitet i alt		-105	-56
Pengestrømme fra investeringsaktivitet			
Køb af materielle aktiver		-199	-117
Køb af værdipapirer		-22	-227
Pengestrømme fra investeringsaktivitet i alt		-221	-344
Frit cash flow		-326	-400
Pengestrømme fra finansieringsaktivitet			
Optagelse af langfristede forpligtelser		2.518	1.998
Indfrielse og afdrag på langfristede forpligtelser		-1.701	-1.200
Nedbringelse af gæld hos kreditinstitutter		-3	-3
Renteindtægter, modtaget		2	0
Renteomkostninger, betalt		-423	-391
Modtagne offentlige tilskud		107	0
Tilbagebetaling af leasingforpligtelser		-4	-4
Pengestrømme fra finansieringsaktivitet i alt	18	496	400
Periodens ændring i likvider		170	0
Likvider, primo		0	0
Likvider, ultimo		170	0

Noter

Note 1 Anvendt regnskabspraksis

A/S Øresund er et aktieselskab hjemmehørende i Danmark. A/S Øresund er et datterselskab af Sund & Bælt Holding A/S og indgår i koncernregnskabet for Sund & Bælt Holding A/S, som er det ultimative moderselskab.

Årsregnskabet for A/S Øresund for 2023 aflægges i overensstemmelse med IFRS Accounting Standards som udstedt af IASB og godkendt af EU samt yderligere danske oplysningskrav til årsrapporter for selskaber med børsnoterede obligationer (regnskabsklasse D).

Årsregnskabet er aflagt i danske kroner, som ligeledes er selskabets funktionelle valuta. Alle beløb angives, hvis intet andet er oplyst, i millioner DKK.

Den anvendte regnskabspraksis, som er beskrevet nedenfor, er anvendt konsistent i regnskabsåret og for sammenligningstallene. Dog for standarder implementeret fremadrettet, er sammenligningstal ikke korrigeret.

Regnskabspraksis for nettoomsætningen, andre eksterne omkostninger, personaleomkostninger, kapitalandele i fællesledet virksomhed, tilgodehavender samt periodeafgrænsningsposter (aktiver) er beskrevet i de respektive noter.

Selskabet har valgt at anvende den såkaldte Fair Value Option i IFRS 9. Det betyder, at lån og derivater måles til dagsværdi, og at ændringer i dagsværdien indregnes i totalindkomstopgørelsen. Lån klassificeres til dagsværdimåling på tidspunktet for første indregning i balancen, mens derivater altid indregnes til dagsværdi, jf. IFRS 9.

Begrundelsen for at vælge Fair Value Option er, at selskabet konsekvent anlægger en porteføljebetragning i forbindelse med finansforvaltningen, og dette indebærer, at den tilsigtede eksponering over for forskellige finansielle risici tilvejebringes med forskellige finansielle instrumenter, både primære og afledte finansielle instrumenter. Det betyder, at der i styringen af den finansielle markedsrisiko ikke skelnes mellem for eksempel lån og derivater, men alene fokuseres på den samlede eksponering. Valget af finansielle instrumenter til afdækning af de økonomiske risici i finansforvaltningen kan derfor give anledning til regnskabsmæssige asymmetrier, medmindre Fair Value Option anvendes.

Lån uden tilknyttede derivater måles til dagsværdi i modsætning til hovedreglen i IFRS 9, der indregner lån til amortiseret kostpris, og det giver naturligt anledning til udsving i årets resultat som følge af værdireguleringer.

Rapportering efter ESEF-forordningen

EU-Kommissionens delegerede forordning 2019/815 om det fælles digitale rapporteringsformat (ESEF-forordningen) kræver anvendelse af et særligt digitalt rapporteringsformat for årsrapporter for børsnoterede virksomheder. Mere præcist indeholder ESEF-forordningen krav om udarbejdelse af årsrapporten i XHTML-format. Den af ledelsen godkendte årsrapport består i overensstemmelse med kravene i ESEF-forordningen af en zip-fil med filnavnet Øresund_2023.zip, der indeholder en XHTML-fil, der kan åbnes med standard webbrowsere.

Implementering af nye og ændrede regnskabsstandarder

Selskabet har implementeret de standarder og fortolkningsbidrag, der træder i kraft for 2023. Ingen af disse har påvirket indregning og måling i 2023 eller forventes at påvirke selskabet.

Vedtagne regnskabsstandarder samt fortolkningsbidrag, der ikke er trådt i kraft

Der er på nuværende tidspunkt ingen ændrede regnskabsstandarder og fortolkningsbidrag, som er vedtaget af IASB og godkendt af EU, og som træder i kraft senere, der forventes at påvirke koncernens indregning og måling.

Valutaomregning

Transaktioner i fremmed valuta omregnes ved første indregning til transaktionsdagens kurs. Valutakursdifferencer, der opstår mellem transaktionsdagen og betalingsdagen, indregnes i totalindkomstopgørelsen som en finansiel post.

Tilgodehavender, gæld og andre monetære poster i udenlandsk valuta omregnes til balancedagens kurs. Forskellen mellem balancedagens kurs og kursen på tidspunktet for tilgodehavendets eller gældens opståen eller kursen på foregående balancedag indregnes i totalindkomstopgørelsen under finansielle poster.

Valutakursomregning af finansielle aktiver og passiver indgår i værdireguleringen, og valutakursomregning af debitorer, kreditorer med videre henføres til finansielle indtægter og omkostninger.

Segmentoplysninger

Ifølge IFRS skal der oplyses om indtægter, udgifter, aktiver og passiver per segment. Det er A/S Øresunds vurdering, at selskabet udgøres af ét segment, da det er en samlet forbindelse. Den interne rapportering og topledelsens økonomistyring sker på basis af et samlet segment.

Offentlige tilskud

Offentlige tilskud indregnes, når det er rimeligt sandsynligt, at tilskudsbetingelserne er opfyldt, og at tilskuddet vil blive modtaget.

Tilskud til dækning af omkostninger indregnes i totalindkomstopgørelsen forholdsmæssigt over de perioder, hvori de tilknyttede omkostninger resultatføres. Tilskuddene modregnes i de afholdte omkostninger. Offentlige tilskud, der er knyttet til opgørelsen af vej- og jernbaneanlæg, fratrækkes i aktivets kostpris. Tilskuddet fremgår af anlægsnoten.

Andre driftsindtægter og -omkostninger

Andre driftsindtægter og -omkostninger indeholder regnskabsposter af sekundær karakter i forhold til selskabets aktiviteter, herunder fortjeneste og tab ved løbende salg og udskiftning af immaterielle og materielle anlægsaktiver. Fortjeneste og tab ved salg af immaterielle og materielle anlægsaktiver opgøres som salgspriisen med fradrag af salgsomkostninger og den regnskabsmæssige værdi på salgstidspunktet.

Finansielle poster

Finansielle poster indeholder renteindtægter og -udgifter, amortisering af over-/underkurser, inflationsopskrivning, kursgevinster og tab for gæld og derivater samt valutaomregning af transaktioner i fremmed valuta. Forskel i dagsværdi på balancetidspunkterne udgør de totale finansielle poster, der i totalindkomstopgørelsen opdeles i finansielle indtægter, finansielle omkostninger og værdiregulering.

Finansielle omkostninger til finansiering af aktiver under udførelse indregnes i kostprisen for aktiverne.

Skat af årets resultat

Selskabet er omfattet af de danske regler om tvungen sambeskatning af Sund & Bælt koncernens selskaber. Datterselskaber indgår i sambeskatningen fra det tidspunkt, hvor de indgår i konsolideringen i koncernregnskabet, og frem til det tidspunkt, hvor de udgår fra konsolideringen.

Sund & Bælt Holding A/S er administrationsselskab for sambeskatningen og afregner som følge heraf alle betalinger af selskabsskat med skattemyndighederne.

Saldi under selskabsskattelovens rentefradragsbegrænsningsregler er fordelt mellem de sambeskattede selskaber efter den indgåede sambeskatningsaftale. Udskudte skatteforpligtelser vedrørende disse saldi indregnes i balancen, mens udskudte skatteaktiver alene indregnes, hvis kriterierne for indregning af udskudte skatteaktiver er opfyldt.

Den aktuelle danske selskabsskat fordeles ved afregning af sambeskatningsbidrag mellem de sambeskattede selskaber i forhold til disses skattepligtige indkomster. I tilknytning hertil modtager selskaber med skattemæssigt underskud sambeskatningsbidrag fra selskaber, der har kunnet anvende dette underskud til nedsettelse af eget skattemæssigt overskud.

Årets skat, der består af årets aktuelle selskabsskat, årets sambeskatningsbidrag og ændring i udskudt skat – herunder som følge af ændring i skattesats – indregnes i totalindkomstopgørelsen med den del, der kan henføres til årets resultat, og direkte i egenkapitalen med den del, der kan henføres til posteringer direkte i egenkapitalen.

Finansielle aktiver og forpligtelser

Indregning af finansielle aktiver og forpligtelser sker første gang på handelsdagen.

Likvide beholdninger, værdipapirer og øvrige finansielle tilgodehavender måles til amortiseret kostpris.

Beholdninger og afkast af egne obligationer modregnes i tilsvarende udstedte, egne obligationslån og indgår således ikke i regnskabets totalindkomstopgørelse og balance.

Lån indregnes til dagsværdi såvel på første indregningstidspunkt som efterfølgende i balancen. Alle lån bliver på indregningstidspunktet klassificeret som finansielle forpligtelser målt til dagsværdi via totalindkomstopgørelsen. Uanset omfanget af rentesikring måles alle lån til dagsværdi med løbende resultatføring af dagsværdireguleringer, der opgøres som forskel i dagsværdi mellem balancetidspunkterne.

Dagsværdien på obligationsudstedelser af bilaterale lån fastlægges som kursværdien ved tilbagediskontering af fremtidige kendte og forventede betalingsstrømme med de relevante diskonteringsrenter, da der ikke forefindes børskurser på unoterede obligationsudstedelser og bilaterale lån. Diskonteringsrenterne fastlægges med baggrund i aktuelle markedsrenter, der vurderes at være tilgængelige for selskabet som låntager.

Opgørelse af dagsværdien på genudlån fra staten baseres på observerbare markedsdata. Genudlånene er stående lån med en fast rente, og betalingsrækken er på forhånd kendt. Dagsværdien fastlægges med udgangspunkt i en diskonteringsfaktor baseret på den risikofri rente og fastlægges ud fra nul kuponrentekurven for de danske statsobligationer. A/S Øresunds kreditværdighed er sammenlignelig med den danske stats kreditværdighed i kraft af den eksplicite statsgaranti på lån og øvrige økonomiske forpligtelser, som det fremgår jf. Lov om Sund & Bælt samt det statslige ejerskab. Der foretages derfor ingen justering i dagsværdien af genudlån til staten som følge af ændring i A/S Øresunds kreditrisiko. Der betales herudover en garantiprovision, der udover administrationsomkostninger blandt andet dækker eventuelle mindre forskelle i likviditets- og kreditpræmier.

Inflationsindekserede lån består af en realrente plus et tillæg for inflationsopskrivningen. Den forventede inflation indgår i fastlæggelsen af dagsværdien på inflationsindekserede lån og bestemmes ud fra ligevægtsinflationen fra de såkaldte "break even" inflationsswaps, hvor en fast inflationsbetaling udveksles mod den realiserede inflation, som er ukendt på indgåelsestidspunktet. Dansk ligevægtsinflation opgøres med et spænd til de europæiske "break even" inflationsswaps med HICPxT som referenceindeks. Diskonteringen følger af de almindelige omtalte principper.

Dagsværdien på lån med tilknyttede strukturerede finansielle instrumenter fastlægges i sammenhæng, og markedsværdien af eventuel optionalitet i rente- og afdragsbetalingerne på lånet fastlægges med standardiserede og anerkendte værdiansættelsesmetoder (lukkede formler), hvori volatilitet på referencerenter og valuta indgår.

Lån med kontraktmæssigt forfald ud over 1 år indgår som langfristet gæld.

Derivater indregnes og måles i balancen til dagsværdi, og første indregning i balancen opgøres til dagsværdi. Positive og negative dagsværdier indgår under henholdsvis Finansielle aktiver og Finansielle passiver, og modregning (netting) af positive og negative dagsværdier på derivater foretages alene, når der foreligger en ret til og intention om at afregne de finansielle instrumenter samlet.

Derivater anvendes aktivt til at styre den samlede gældsportefølje og indgår i balancen under henholdsvis kortfristede aktiver eller passiver.

Derivater omfatter finansielle instrumenter, hvor værdien afhænger af den underliggende værdi på de finansielle variable, primært referencerenter og valutaer. Alle derivater indgås med finansielle modparter og er OTC-derivater. Der foreligger ikke børskurser for sådanne transaktioner. Derivater omfatter typisk rente- og

valutaswaps, terminsforretninger, valutaoptioner, FRA'er samt rentegarantier og swaptioner. Kursværdien fastlægges ved tilbagediskontering af kendte og forventede fremtidige betalingsstrømme med relevante diskonteringsrenter. Diskonteringsrenten fastlægges på samme måde som lån og likvide beholdninger, dvs. ud fra de aktuelle markedsrenter, der vurderes at være tilgængelige for selskabet som låntager.

Inflationsswaps indeholder ligesom inflationsindekserede lån et tillæg for inflationsopskrivningen. Den forventede inflation indgår i fastlæggelsen af dagsværdien på inflationsswaps og bestemmes ud fra ligevægtsinflationen fra de såkaldte "break even" inflationsswaps, hvor en fast inflationsbetaling udveksles mod den realiserede inflation, som er ukendt på indgåelsestidpunktet. Dansk ligevægtsinflation opgøres med et spænd til de europæiske "break even" inflationsswaps med HICPxT som referenceindeks. Diskonteringen følger af de almindelige omtalte principper.

Ifølge IFRS 13 skal finansielle aktiver og forpligtelser, som indregnes til dagsværdi, henføres til et 3-delt hierarki for værdiansættelsesmetoden. Niveau 1 i værdiansætteshierarkiet indeholder aktiver og forpligtelser indregnet med likvide og tilgængelige børskurser. Dernæst niveau 2 med værdiansættelse af aktiver og forpligtelser med anvendelse af kvoterede markedspriser, som input til anerkendte værdiansættelsesmetoder og prisningsformler. Endelig er der niveau 3 med aktiver og forpligtelser i balancen, der ikke er baseret på observerbare markedsdata, og som derfor kræver særlig omtale.

Materielle anlægsaktiver

Materielle anlægsaktiver er på tidspunktet for første indregning målt til kostpris. Kostprisen omfatter anskaffelsesprisen samt omkostninger direkte tilknyttet anskaffelse indtil det tidspunkt, hvor aktivet er klar til brug. Efterfølgende måles aktiverne til kostpris med fradrag af foretagne af- og nedskrivninger.

Værdien af vej- og jernbaneanlæg er i anlægsperioden opgjort efter følgende principper:

- Omkostninger til anlæggene baseret på indgåede aftaler og kontrakter er aktiveret direkte.
- Andre direkte omkostninger er aktiveret som værdi af eget arbejde.
- Nettofinansieringsomkostningerne er aktiveret som byggerenter.
- Modtagne offentlige tilskud er modregnet i kostprisen.

Væsentlige fremtidige enkeltstående udskiftninger/vedligeholdelsesarbejder betragtes som separate bestanddele og afskrives over den forventede brugstid. Løbende vedligeholdelsesarbejder indregnes i totalindkomstopgørelsen i takt med omkostningernes afholdelse.

Afskrivninger på vej- og jernbaneanlæg er påbegyndt i takt med, at byggeriet er afsluttet, og anlæggene taget i brug. Anlæggene afskrives lineært over den forventede brugstid. For vej- og jernbaneanlæg er foretaget en opdeling af anlæggene i bestanddele med ensartede brugstider:

- Den primære del af anlæggene omfatter konstruktionerne, som er designet til en minimumsbrugstid på 100 år. Afskrivningsperioden udgør for disse dele 100 år.
- Mekaniske installationer, autoværn og vejbelægnings afskrives over brugstider på 20-50 år.
- Software og elektriske installationer afskrives over brugstider på 10-20 år.
- Jernbaneskiner afskrives over 60 år. Sportyper og jernbanetekniske anlæg med kortere brugstid end skinner afskrives over 10-33 år.

Øvrige aktiver optages til kostpris og afskrives lineært over aktivernes brugstider, der udgør:

- Andre anlæg, driftsmidler og inventar 5-10 år
- Bygninger til brug for drift 25 år

Afskrivninger indregnes i totalindkomstopgørelsen som en særskilt post.

Afskrivningsmetode og brugstid revurderes årligt og ændres, hvis der er sket en væsentlig ændring i forhold eller forventninger. Ved ændring i afskrivningsperioden indregnes virkningen fremadrettet som en ændring i regnskabsmæssigt skøn.

Afskrivningsgrundlaget opgøres under hensyntagen til aktivets scrapværdi og reduceres med eventuelle nedskrivninger. Scrapværdien fastsættes på anskaffelsestidspunktet og revurderes årligt. Overstiger scrapværdien aktivets regnskabsmæssige værdi, ophører afskrivning.

Leasingkontrakter

Et leasingaktiv og en leasingforpligtelse indregnes i balancen, når selskabet i henhold til en indgået leasingaftale vedrørende et specifikt identificerbart aktiv får stillet leasingaktivet til rådighed i leasingperioden, og når selskabet opnår ret til stort set alle de økonomiske fordele fra brugen af det identificerede aktiv og retten til at bestemme over brugen af det identificerede aktiv.

Leasingforpligtelser måles ved første indregning til nutidsværdien af de fremtidige leasingydelser tilbagediskonteret med en alternativ lånerente. Leasingforpligtelsen måles til amortiseret kostpris under den effektive rentes metode. Leasingforpligtelsen genberegnes, når der er ændringer i de underliggende kontraktuelle pengestrømme fra ændringer i selskabets vurdering af, om en forlængelses- eller opsigelsesoption med rimelig sandsynlighed forventes udnyttet.

Leasingaktivet måles ved første indregning til kostpris, hvilket svarer til værdien af leasingforpligtelsen. Efterfølgende måles aktivet til kostpris fratrukket akkumulerede af- og nedskrivninger. Leasingaktivet afskrives over den korteste af leasingperioden og leasingaktivets brugstid. Afskrivningerne indregnes lineært i totalindkomstopgørelsen.

Leasingaktivet justeres for ændringer i leasingforpligtelsen som følge af ændringer i vilkårene i leasingaftalen eller ændringer i kontraktens pengestrømme i takt med ændringer i et indeks eller en rente.

Leasingaktiver afskrives lineært over den forventede lejeperiode, der udgør:

- Lejede lokaler 5 år

Selskabet har valgt at undlade at indregne leasingaktiver med lav værdi og kortfristede leasingaftaler i balancen. I stedet indregnes leasingydelser vedrørende leasingaftaler lineært i totalindkomstopgørelsen.

Nedskrivning af aktiver

Immaterielle, materielle og finansielle anlægsaktiver testes for tab ved værdiforringelse (øvrige aktiver er omfattet af IFRS 9), når der er indikation for, at den regnskabsmæssige værdi muligvis ikke kan genindvindes. Et tab ved værdiforringelse indregnes med det beløb, hvormed aktivets regnskabsmæssige værdi overstiger genindvindingsværdien, dvs. den højeste værdi af aktivets nettosalgspris eller nytteværdi. Nyttéværdien opgøres til nutidsværdien af det forventede fremtidige cash flow med anvendelse af en diskonteringsfaktor, som afspejler markedets aktuelle afkastkrav. Med henblik på vurdering af værdiforringelse grupperes aktiverne i den mindste gruppe af aktiver, der frembringer selvstændige identificerbare pengestrømme (pengestrømsfrembringende enheder). Se videre note 20 Rentabilitet.

Tab ved værdiforringelse indregnes i totalindkomstopgørelsen.

Aktuel skat og udskudt skat

Sund & Bælt Holding A/S og de sambeskattede selskaber hæfter for indkomstskatter mv. for de sambeskattede selskaber og for eventuelle forpligtelser til at indeholde kildeskat på renter, royalties og udbytter for de sambeskattede selskaber.

Aktuelle skatteforpligtelser og tilgodehavende aktuel skat indregnes i balancen som beregnet skat af årets skattepligtige indkomst, reguleret for skat af tidligere års skattepligtige indkomster samt for betalte aconto skatter.

Tilgodehavende og skyldig sambeskatningsbidrag indregnes i balancen under selskabsskat.

Udskudt skat måles efter den balanceorienterede gældsmetode af alle midlertidige forskelle mellem regnskabsmæssig og skattemæssig værdi af aktiver og forpligtelser. I de tilfælde, hvor opgørelse af skatteværdien kan foretages efter forskellige beskatningsregler, måles udskudt skat på grundlag af den af ledelsen planlagte anvendelse af aktivet henholdsvis afvikling af forpligtelsen.

Udskudte skatteaktiver, herunder skatteværdien af fremførselsberettigede skattemæssige underskud, indregnes under andre langfristede aktiver med den værdi, hvortil de forventes at blive anvendt, enten ved udligning i skat af fremtidig indtjening eller ved modregning i udskudte skatteforpligtelser inden for samme juridiske skatteenhed og jurisdiktion.

Saldi under selskabsskattelovens rentefradragsbegrænsningsregler er fordelt mellem sambeskattede selskaber efter den indgåede sambeskatningsaftale. Udskudte skatteforpligtelser vedrørende disse saldi indregnes i balancen, mens skatteaktiver alene indregnes, hvis kriterierne for udskudte skatteaktiver er opfyldt.

Andre gældsforpligtelser

Andre finansielle forpligtelser måles til amortiseret kostpris, der sædvanligvis svarer til nominel værdi.

Pengestrømsopgørelsen

Selskabets pengestrømsopgørelse er opstillet efter den indirekte præsentationsmetode med udgangspunkt i posterne i årets totalindkomstopgørelse. Selskabets pengestrømsopgørelse viser pengestrømme for året, årets forskydning i likvide midler samt selskabets likvide midler ved årets begyndelse og slutning.

Pengestrømme fra driftsaktivitet opgøres som resultat før finansielle poster reguleret for ikke-likvide resultatposter, beregnede selskabsskatter samt ændring i driftskapitalen. Driftskapitalen omfatter de driftsrelaterede balanceposter under omsætningsaktiver og kortfristet gæld.

Pengestrømme fra investeringsaktivitet omfatter køb og salg af materielle og finansielle aktiver.

Pengestrømme fra finansieringsaktivitet omfatter låntagning, afdrag på gæld, tilbagebetaling af leasingforpligtelse og finansieringsposter.

Likvider består af likvide beholdninger og værdipapirer, der på anskaffelsestidspunktet har en restløbetid under tre måneder, og som uden hindring kan omsættes til likvide beholdninger, og hvorpå der kun er ubetydelige risici for værdiændringer.

Nøgletal

De i hoved- og nøgletalsoversigten anførte nøgletal er beregnet således:

Overskudsgrad:	Resultat af primær drift (EBIT) i procent af omsætningen.
Afkastgrad:	Resultat af primær drift (EBIT) i procent af de samlede aktiver.
Anlæggernes afkast:	Resultat af primær drift (EBIT) i procent af investeringen i vej- og jernbaneanlæg.

Note 2 Væsentlige regnskabsmæssige estimater og skøn

Ved opgørelsen af den regnskabsmæssige værdi af visse aktiver og forpligtelser kræves skøn over, hvorledes fremtidige begivenheder påvirker værdien af disse aktiver og forpligtelser på balancedagen. Skøn, der er væsentlige for regnskabsaflæggelsen, foretages blandt andet ved opgørelse af af- og nedskrivninger af vej- og jernbaneanlæg samt beregning af dagsværdi for visse finansielle aktiver og forpligtelser.

Afskrivning på vej- og jernbaneanlæg er baseret på en vurdering af anlæggene i hovedbestanddele og deres forventede brugstid. Der foretages løbende skøn over aktivernes forventede brugstid. Ved vurderingen af anlæggenes forventede brugstid indgår bl.a. hensyntagen til anlæggenes vedligeholdelsesstandard og tekniske levetid sammenholdt med ledelsens forventninger til den langsigtede udvikling i trafikmønstre og øvrig infrastruktur. En forandring i de forventede brugstider kan medføre en væsentlig påvirkning af resultatet i form af ændringer i årets afskrivninger, men har ingen betydning for pengestrømme.

Ved endt brugstid for anlæggene er selskabet ikke kontraktuelt eller lovgivningsmæssigt forpligtet til at bortskaffe anlæggene og retablere jord og havbund, hvorpå anlæggene er opført. Det er desuden ledelsens vurdering, at anlæggene også efter endt brugstid som fast forbindelse over Øresund vil bestå og overgå til alternativ benyttelse. Det er derfor ledelsens vurdering, at selskabet ikke har en retlig eller faktisk nedtagningsforpligtelse relateret til anlæggene, hvorfor der er ikke indregnet hensættelse hertil i regnskabet.

For visse finansielle aktiver og forpligtelser sker et skøn af forventet fremtidig inflation ved beregning af dagsværdi.

Opgørelsen af dagsværdien på finansielle instrumenter er forbundet med skøn for den relevante diskonteringsrente for selskabet, volatiliteter på referencerenter og valuta for finansielle instrumenter med optionalitet i betalingsstrømmene samt skøn for den fremtidige inflationsudvikling for inflationsindekseret gæld og swaps. De foretagne skøn til opgørelse af dagsværdier og nedskrivningsbehov er i videst muligt omfang hæftet op på observerbare markedsdata og løbende vurderet med aktuelle prisindikationer, jf. note 1 Anvendt regnskabspraksis.

I forbindelse med opgørelsen af udskudt skat foretages et skøn for den fremtidige udnyttelse af fremførbare skattemæssige underskud og beskærne nettofinansieringsudgifter, som er baseret på den forventede fremtidige indtjening i selskabet samt den forventede levetid på anlægsaktiverne. Det foretagne skøn er så vidt mulig baseret på observerbare markedsdata og løbende vurderet med inflationsudvikling og aktuelle kursindikationer, jf. note 17 Udskudt skat.

Anlæg i A/S Øresund og Øresundsbro Konsortiet I/S anses som én pengestrømsgenererende enhed, idet selskabernes vej- og jernbaneanlæg fungerer som én samlet enhed.

Note 3 Segmentoplysninger

Nedenfor er angivet de oplysninger, som også skal oplyses, selvom der kun er et segment, jf. note 1 Anvendt regnskabspraksis.

Omsætning fra jernbaneanlæg omfatter vederlag fra Banedanmark, og denne driftsindtægt indeholder således nettoomsætning til én kunde, som beløber sig til mere end 10 pct. af selskabets samlede nettoomsætning.

Hele omsætningen i selskabet er genereret i Danmark.

Selskabet er ud over vederlaget fra Banedanmark i omsætningen fra jernbaneanlæg ikke afhængig af enkelte større kunder og har herunder ikke transaktioner med enkelte kunder, der beløber sig til 10 pct. af selskabets nettoomsætning eller derover.

Note 4 Nettoomsætning

Indtægter fra salg af tjenesteydelser indregnes i takt med, at ydelserne leveres, og såfremt indtægter kan opgøres pålideligt og forventes modtaget. Indtægter måles ekskl. moms, afgifter og rabatter i forbindelse med salget.

Nettoomsætning fra jernbaneanlæg omfatter vederlag fra Banedanmark for benyttelse af jernbaneanlægene. Jernbanevederlagets størrelse fastsættes af transportministeren.

Specifikation af nettoomsætning	2023	2022
Nettoomsætning, jernbane	11	10
Nettoomsætning i alt	11	10

Note 5 Andre eksterne omkostninger

I andre driftsomkostninger indgår omkostninger, der vedrører den tekniske, trafikale og kommercielle drift af forbindelsen. Det omfatter bl.a. omkostninger til drift og vedligehold af tekniske anlæg, forsikring, lokaleomkostninger, ekstern bistand, finansforvaltning samt vederlag til moderselskabet på 52 mio. kr. (2022: 35 mio. kr.)

Honorar til generalforsamlingsvalgt revisor:	Deloitte	Deloitte
1.000 kr.	2023	2022
Lovpligtig revision	91	89
Andre erklæringer med sikkerhed	137	116
Skatterådgivning	26	0
Andre ydelser	57	282
Revisionshonorarer i alt	311	487
Indregnet under materielle anlægsaktiver	-155	-245
Revisionshonorarer iht. totalindkomstopgørelsen	156	242

Honorar for andre ydelser ud over lovpligtig revision omfatter erklæringer om selskabets finansforvaltning og EMTN-programmet samt digitale indberetninger af del- og årsrapporter.

Note 6 Personaleomkostninger

Der er ingen ansatte i selskabet.

Direktion og bestyrelse modtager ikke særskilt vederlag for ledelsesopgaver i A/S Øresund. Ledelsen modtager et generelt vederlag i moderselskabet, Sund & Bælt Holding A/S, som A/S Øresund bidrager til gennem koncernvederlaget.

Note 7 Af- og nedskrivninger

Fortjeneste og tab ved afhændelse af materielle aktiver opgøres som forskellen mellem salgsprisen med fradrag af salgsomkostninger og den regnskabsmæssige værdi på salgstidspunktet. Fortjeneste eller tab indregnes i totalindkomstopgørelsen under andre driftsindtægter henholdsvis andre driftsomkostninger.

	2023	2022
<i>Afskrivninger:</i>		
Materielle anlægsaktiver - vejanlæg	22	28
Materielle anlægsaktiver - jernbaneanlæg	122	140
Materielle anlægsaktiver - leasing	4	4
Afskrivninger i alt	148	172
<i>Nedskrivninger:</i>		
Materielle anlægsaktiver - jernbaneanlæg	4	1
Nedskrivninger i alt	4	1
Af- og nedskrivninger i alt	152	173
<i>Tab/gevinst ved salg af aktiver:</i>		
Gevinst ved salg af anlægsaktiver	0	-1
Tab og gevinst ved salg af aktiver	0	-1

Note 8 Finansielle poster

Selskabet indregner ændringer i dagsværdien af finansielle aktiver og forpligtelser via totalindkomstopgørelsen. Forskellen i dagsværdi mellem statusdagene udgør de totale finansielle poster, der opdeles i værdireguleringer og nettofinansieringsomkostninger.

Nettofinansieringsomkostningerne indeholder periodiserede nominelle/reale kuponrenter, realiserede inflationsopskrivninger og amortisering af over-/underkurser, mens præmier og forventede inflationsopskrivninger indgår i værdireguleringer.

Værdireguleringerne indeholder realiserede og urealiserede kursgevinster og tab på finansielle aktiver og forpligtelser samt tilsvarende valutakursgevinster og -tab.

	2023	2022
Finansielle indtægter		
Renteindtægter, værdipapirer, banker mv.	15	0
Renteindtægter, finansielle instrumenter	20	67
Finansielle indtægter i alt	35	67
Finansielle omkostninger		
Renteomkostninger, lån	-229	-172
Renteomkostninger, finansielle instrumenter	-115	-492
Øvrige finansielle poster, netto	0	-4
Finansielle omkostninger i alt	-344	-668
Nettofinansieringsomkostninger	-309	-601
Værdireguleringer, netto		
- Værdipapirer	-4	-2
- Lån	-383	2.057
- Valuta- og renteswaps	181	352
Værdireguleringer, netto	-206	2.407
Finansielle poster i alt	-515	1.806
Af finansielle poster udgør finans. instrum.	86	-73

I renteomkostninger indgår provision til den danske stat på 20 mio. kr. (2022: 17 mio. kr.).

Nettofinansieringsomkostningerne er 292 mio. kr. lavere i 2023 sammenholdt med 2022. Det skyldes primært, at inflationen har været kraftigt aftagende i 2023. Da en del af selskabets gæld er eksponeret mod inflationsopskrivning, har dette mere end opvejet den underliggende stigning i de korte markedsrenter.

Note 9 Skat

	2023	2022
Aktuel skat	-19	183
Ændring i udskudt skat	60	-842
Regulering aktuel skat, tidligere år	110	1
Regulering udskudt skat, tidligere år	-110	0
Skat i alt	41	-658
Skat af årets resultat sammensættes således:		
Beregnet 22 pct. skat af årets resultat	52	-653
Andre reguleringer	-11	-5
I alt	41	-658
Effektiv skatteprocent	17,5	22,1

Note 10 Vejanlæg

Vejanlæg er på tidspunktet for første indregning målt til kostpris. Kostprisen omfatter anskaffelsesprisen og omkostninger direkte tilknyttet anskaffelse indtil det tidspunkt, hvor vejanlægget er klar til brug. Efterfølgende måles vejanlæg til kostpris med fradrag af foretagne af- og nedskrivninger.

Værdien af vejanlæg er i anlægsperioden opgjort efter følgende principper:

- Omkostninger til anlæggene baseret på indgåede aftaler og kontrakter er aktiveret direkte.
- Andre direkte omkostninger er aktiveret som værdi af eget arbejde.
- Nettofinansieringsomkostningerne er aktiveret som byggerenter.
- Modtagne offentlige tilskud er modregnet i kostprisen.

Samtlige finansieringsomkostninger eksklusive finansielle værdireguleringer er medgået til aktivet og derfor aktiveret.

Væsentlige fremtidige enkeltstående udskiftninger/vedligeholdelsesarbejder betragtes som separate bestanddele og afskrives over den forventede brugstid. Løbende vedligeholdelsesarbejder indregnes i totalindkomstopgørelsen i takt med omkostningernes afholdelse.

	Direkte aktiverede omkost- ninger	Værdi af eget arbejde	Finansie- ringsom- kostninger (netto)	Anlæg under udførelse	I alt 2023	I alt 2022
Kostpris primo	1.505	14	165	70	1.754	1.697
Årets tilgang	0	0	0	103	103	57
Modtagne offentlige tilskud	0	0	0	-74	-74	0
Årets afgang	-1	0	0	0	-1	0
Overførsler i årets løb	3	0	0	-3	0	0
Kostpris ultimo	1.507	14	165	96	1.782	1.754
Af- og nedskrivninger primo	529	3	42	0	574	546
Årets af- og nedskrivninger	20	0	2	0	22	28
Afskrivninger på afhændede aktiver	-1	0	0	0	-1	0
Af- og nedskrivninger ultimo	548	3	44	0	595	574
Regnskabsmæssig værdi	959	11	121	96	1.187	1.180

Vejanlæg under udførelse omfatter primært arbejde relateret til "Infrastrukturplan 2035" samt udskiftning af belysning i Tårnbytunnelen. Modtagne offentlige tilskud vedrører ligeledes projekter under "Infrastrukturplan 2035" som nærmere omtalt i ledelsesberetningen

Note 11 Jernbaneanlæg

Jernbaneanlæg er på tidspunktet for første indregning målt til kostpris. Kostprisen omfatter anskaffelsesprisen samt omkostninger direkte tilknyttet anskaffelse indtil det tidspunkt, hvor jernbaneanlægget er klar til brug. Efterfølgende måles jernbaneanlæg til kostpris med fradrag af foretagne af- og nedskrivninger.

Værdien af jernbaneanlæg er i anlægsperioden opgjort efter følgende principper:

- Omkostninger til anlæggene baseret på indgåede aftaler og kontrakter er aktiveret direkte.
- Andre direkte omkostninger er aktiveret som værdi af eget arbejde.
- Nettofinansieringsomkostningerne er aktiveret som byggerenter.
- Modtagne offentlige tilskud er modregnet i kostprisen.

Samtlige finansieringsomkostninger eksklusive finansielle værdireguleringer er medgået til aktivet og derfor aktiveret.

Væsentlige fremtidige enkeltstående udskiftninger/vedligeholdelsesarbejder betragtes som separate bestanddele og afskrives over den forventede brugstid. Løbende vedligeholdelsesarbejder indregnes i totalindkomstopgørelsen i takt med omkostningernes afholdelse.

	Direkte aktiverede omkost- ninger	Værdi af eget arbejde	Finansie- ringsom- kostninger (netto)	Anlæg under udførelse	I alt 2023	I alt 2022
Kostpris primo	4.987	0	487	28	5.502	5.548
Årets tilgang	0	0	0	95	95	60
Modtagne offentlige tilskud	0	0	0	-79	-79	-96
Årets afgang	-12	0	0	0	-12	-10
Overførsler i årets løb	18	0	0	-18	0	0
Kostpris ultimo	4.993	0	487	26	5.506	5.502
Af- og nedskrivninger primo	2.073	0	206	0	2.279	2.149
Årets af- og nedskrivninger	115	0	11	0	126	140
Afskrivninger på afhændede aktiver	-12	0	0	0	-12	-10
Af- og nedskrivninger ultimo	2.176	0	217	0	2.393	2.279
Regnskabsmæssig værdi	2.817	0	270	26	3.113	3.223

Årets tilgange til anlæg under udførelse omfatter primært opførelse af jernbaneanlæg under "Infrastrukturplan 2035".

A/S Øresund modtager offentlige tilskud til dækning af omkostninger. Tilskud er modregnet i anlæg under udførelse. Der er i 2023 modregnet en indtægt på ca. 22 mio. kr. vedr. EU-støtte samt ca. 58 mio. kr. anden offentlig støtte under "Infrastrukturplan 2035".

Note 12 Leasingaktiver

	2023	2022
Kostpris primo	9	9
Årets tilgang	1	0
Kostpris ultimo	10	9
Af- og nedskrivninger primo	5	1
Årets af- og nedskrivninger	4	4
Af- og nedskrivninger ultimo	9	5
Regnskabsmæssig værdi	1	4
Leasingforpligtelser		
Forfald af leasingforpligtelser		
Under 1 år	0	4
Mellem 1 til 4 år	1	0
Total ikke-diskonteret leasingforpligtelse ultimo	1	4
Leasingsforpligtelse indregnet i balance		
Kortfristetgæld	0	4
Langfristetgæld	1	0
I alt	1	4

Note 13 Kapitalandele i fællesledet virksomhed

Kapitalandele i fællesledet virksomhed måles i balancen efter equity-metoden, hvorefter den forholdsmæssige andel af virksomhedens opgjorte regnskabsmæssige værdi bliver indregnet. Eventuelle tab på kapitalandele indregnes under hensatte forpligtelser i balancen.

Øresundsbro Konsortiet I/S er en fællesledet virksomhed af A/S Øresund og SVEDAB AB. Der er tale om et delt ejeskab såvel juridisk som stemmerettighedsmæssigt. Endvidere hæfter de to ejere solidarisk over for den fællesledede virksomheds forpligtelser, og ejerne har ikke mulighed for at overdrage rettigheder eller forpligtelser mellem hinanden uden forudgående samtykke fra den anden part.

Øresundsbro Konsortiet I/S har hjemsted såvel i København som Malmø, og A/S Øresunds ejerandel er 50 pct.

	2023	2022
Værdier af kapitalandel, primo	3.604	2.128
Andel af årets resultat	627	1.476
Kapitalandel, ultimo	4.231	3.604
Overført til hensættelser, primo	0	0
Overført til hensættelser, ultimo	0	0
Værdi af kapitalandel, ultimo	4.231	3.604

Hovedtal fra fællesledet virksomhed

Driftsindtægter	2.303	2.095
Driftsomkostninger	-284	-271
Afskrivninger	-296	-281
Finansielle poster	-242	-460
Værdiregulering	-228	1.869
Årets resultat og totalindkomst	1.253	2.952
Kortfristede aktiver	1.915	1.824
- Heraf likvider	424	269
Langfristede aktiver	15.578	16.048
Egenkapital	8.460	7.206
Kortfristede forpligtelser	1.363	3.797
- Heraf kortfristede finansielle forpligtelser	1.057	3.498
Langfristede forpligtelser	7.670	6.868
- Heraf langfristede finansielle forpligtelser	7.670	6.868
Eventualforpligtelser	136	98

Note 14 Tilgodehavender

Tilgodehavender fra salg omfatter kundetilgodehavender. Der foretages nedskrivning til imødegåelse af tab, hvor det vurderes, at et individuelt tilgodehavende eller en portefølje af tilgodehavender er værdiforringet. Der har historisk ikke været tab på debitorer. Da der ikke forventes tab, er der ikke nedskrevet på debitorerne.

Tilgodehavender fra salg måles til nutidsværdien af de beløb, som der forventes modtaget.

	2023	2022
Virksomhedsdeltagere - mellemregning	97	0
Tilgodehavende, EU-tilskud	15	7
Tilgodehavende, andre offentlige tilskud	149	83
Andre tilgodehavender	18	5
Tilgodehavender i alt	279	95

Note 15 Periodeafgrænsningsposter, aktiver

Periodeafgrænsningsposter, indregnet under aktiver, omfatter periodiserede renter vedr. finansielle instrumenter.

	2023	2022
Periodiserede renter, finansielle instrumenter	536	469
Periodeafgrænsningsposter i alt	536	469

Note 16 Egenkapital

Hele aktiekapitalen ejes af Sund & Bælt Holding A/S, København, som er 100 pct. ejet af den danske stat. Selskabet indgår i koncernregnskabet for Sund & Bælt Holding A/S, som er den mindste og største koncern.

Aktiekapitalen omfatter i selskabet 50.000 stk. a nominelt kr. 100.

Aktiekapitalen er uændret siden 1992.

Bestyrelsen vurderer regelmæssigt behovet for tilpasning af kapitalstrukturen, herunder behovet for likvide beholdninger, kreditfaciliteter og egenkapital.

På baggrund af de estimerede driftsresultater for selskabet samt Øresundsbro Konsortiet I/S forventes egenkapitalen reetableret inden for en tidshorizont på 12 år, regnet fra ultimo 2023.

Den danske stat garanterer, uden særlig tilkendegivelse i det enkelte tilfælde, for selskabets øvrige økonomiske forpligtelser. Øresundsbro Konsortiet I/S' gæld garanteres solidarisk af den danske og den svenske stat.

Note 17 Udskudt skat

Som følge af regnskabsmæssig aktivering af finansieringsomkostningerne i anlægsperioden er den regnskabsmæssige værdi af vej- og jernbaneforbindelser højere end den skattemæssige værdi.

Udskudt skat bliver udlignet i takt med, at de bagvedliggende aktiver og passiver realiseres, herunder at selskaberne i sambeskatningen under Sund & Bælt Holding A/S realiserer positive skattepligtige indkomster.

	2023	2022
Saldo, primo	-953	-111
Årets udskudte skat	60	-842
Regulering udskudt skat, tidligere år	-110	0
Saldo, ultimo	-1.003	-953
Udskudt skat vedrører:		
Immaterielle og materielle aktiver	-158	-162
Materielle aktiver Øresundbro Konsortiet I/S	-481	-429
Urealiserede kursreguleringer	-364	-454
Regnskabsmæssige hensættelser	0	-4
Skattemæssigt underskud	0	96
I alt	-1.003	-953

Forskelle i årets løb:	Årets regule-		Årets regule-		Ultimo 2023
	Primo 2022	ringer 2022	Ultimo 2022	ringer 2023	
Immaterielle og materielle aktiver	-155	-7	-162	4	-158
Materielle aktiver Øresundbro Konsortiet I/S	-367	-62	-429	-52	-481
Urealiserede kursreguleringer	0	-454	-454	90	-364
Regnskabsmæssige hensættelser	0	-4	-4	4	0
Beskårne nettofinansieringsudgifter	216	-216	0	0	0
Skattemæssigt underskud	195	-99	96	-96	0
I alt	-111	-842	-953	-50	-1.003

Note 18 Nettogæld

Dagsværdihierarki	Niveau 1	Niveau 2	Niveau 3	Total 2023	Niveau 1	Niveau 2	Niveau 3	Total 2022
Værdipapirer	1.143	0	0	1.143	1.116	0	0	1.116
Derivater, aktiver	0	352	0	352	0	522	0	522
Finansielle aktiver	1.143	352	0	1.495	1.116	522	0	1.638
Genudlån fra den danske stat	0	-12.740	0	-12.740	0	-11.650	0	-11.650
Obligationsgæld	0	-205	0	-205	0	-208	0	-208
Derivater, passiver	0	-1.315	0	-1.315	0	-1.566	0	-1.566
Finansielle passiver	0	-14.260	0	-14.260	0	-13.424	0	-13.424

Nettogæld fordelt på valuta	EUR	DKK	Øvrige valutaer	Total 2023	EUR	DKK	Øvrige valutaer	Total 2022
Likvide beholdninger	19	151	0	170	0	0	0	0
Kreditinstitutter	0	0	0	0	13	-16	0	-3
Værdipapirer	1.143	0	0	1.143	1.116	0	0	1.116
Genudlån fra den danske stat	0	-12.740	0	-12.740	0	-11.650	0	-11.650
Obligationsgæld	-205	0	0	-205	-208	0	0	-208
Valuta- og renteswaps	-1.622	659	0	-963	-1.587	543	0	-1.044
Valutateterminer	1.085	-1.085	0	0	0	0	0	0
Periodiserede renter	-44	475	0	431	-86	428	0	342
Nettogæld i alt (dagsværdi)	376	-12.540	0	-12.164	-752	-10.695	0	-11.447

	Derivater aktiver	Derivater passiver	Total 2023	Derivater aktiver	Derivater passiver	Total 2022
Renteswaps	310	-1.315	-1.005	424	-1.566	-1.142
Valutaswaps	42	0	42	98	0	98
Bruttoværdi derivater	352	-1.315	-963	522	-1.566	-1.044
Periodiserede renter, finansielle instrumenter	524	-54	470	469	-90	379
Modregning jf. IAS32	0	0	0	0	0	0
Bruttoværdi total	876	-1.369	-493	991	-1.656	-665
Modregningsmuligheder ved default ¹⁾	-627	627	0	-158	158	0
Sikkerhedsstillelser	-249	723	474	-368	966	598
Nettoværdi total	0	-19	-19	465	-532	-67

¹⁾ Note: Modregningsmuligheder omfatter netting af derivatkontrakter, der giver adgang til udligning af positive og negative markedsværdier til et samlet nettoafregningsbeløb.

Periodiserede renter	Total			Total		
	Aktiver	Passiver	2023	Aktiver	Passiver	2022
Investering	12	-11	1	0	0	0
Gæld	0	-40	-40	0	-37	-37
Renteswaps	518	-54	464	458	-90	368
Valutaswaps	6	0	6	11	0	11
I alt	536	-105	431	469	-127	342

Nettogælden er 12.351 mio. kr. (2022: 11.710 mio. kr.) opgjort til nominelle hovedstole, og der er således en akkumuleret forskel på 186 mio. kr. (2022: 264 mio. kr.) i forhold til nettogælden opgjort til dagsværdi, hvor dagsværdien udtrykker værdien på balancetidspunktet, mens den nominelle værdi er den kontraktlige forpligtelse ved udløb.

Indregning af finansielle forpligtelser til dagsværdi har ikke i løbet af året (eller opgjort akkumuleret) været påvirket af ændringer i selskabets kreditværdighed, der som følge af garantien fra den danske stat har opret holdt en høj kreditværdighed.

Rentebærende nettogæld	2023	2022
Tilbagebetalingstid - antal år	48	48
Rentebærende nettogæld - mia. kr	12,9	12,3
Tilbagebetaling af gæld	2045	2046
Finansieringsomkostning ekskl. værdiregulering - pct. p.a.	2,30	4,96
Finansieringsomkostning inkl. værdiregulering - pct. p.a.	3,95	-15,47

Afstemning af forskydning i finansielle forpligtelser	Gæld	Derivater	I alt
Primo 2023	-11.858	-1.044	-12.902
Pengestrømme	-494	82	-412
Betalte rente - tilbageført	-281	-126	-407
Amortisering	71	-50	21
Inflationsopskrivning	0	-2	-2
Valutakursregulering	0	-4	-4
Dagsværdiregulering	-383	181	-202
Ultimo 2023	-12.945	-963	-13.908

Afstemning af pengestrømme	2023
Pengestrømme	-412
Nedbringelse af gæld hos kreditinstitutter	3
Tilbagebetaling af leasingforpligtelser	4
Modtagne offentlige tilskud	-107
Garantiprovision	20
Øvrige finansielle poster, netto	-4
Pengestrømme fra finansieringsaktivitet	-496

Afstemning af forskydning i finansielle forpligtelser	Gæld	Derivater	I alt
Primo 2022	-13.297	-993	-14.290
Pengestrømme	-468	42	-426
Betalte rente - tilbageført	-271	-96	-367
Amortisering	117	-65	52
Inflationsopskrivning	0	-280	-280
Valutakursregulering	0	0	0
Dagsværdiregulering	2.061	348	2.409
Ultimo 2022	-11.858	-1.044	-12.902

Afstemning af pengestrømme	2022
Pengestrømme	-426
Låneoptagelse hos kreditinstitutter	3
Tilbagebetaling af leasingforpligtelser	4
Garantiprovision	17
Øvrige finansielle poster, netto	2
Pengestrømme fra finansieringsaktivitet	-400

Note 19 Finansiell risikostyring

Finansiering

Finansforvaltningen i A/S Øresund foregår inden for rammer, som er fastlagt af selskabets bestyrelse, samt gældende retningslinjer fra Finansministeriet og Danmarks Nationalbank.

Bestyrelsen fastlægger dels en overordnet finanspolitik, dels en årlig finansstrategi, der bl.a. regulerer det enkelte års låntagning og likviditetsberedskab samt sætter grænser for risici knyttet til selskabets kredit-, valutakurs-, inflations- og renteeksponering. Desuden understøttes varetagelsen af finansforvaltningen af operationelle procedurer.

Den overordnede målsætning er at balancere lavest mulig finansieringsomkostning og lavest mulig risiko. Der anlægges et langsigtet perspektiv i afvejningen af økonomiske resultater og risici forbundet med finansforvaltningen.

I det følgende beskrives selskabets låntagning i 2023 og de væsentligste finansielle risici.

Låntagning

Gæld og øvrige finansielle instrumenter, der anvendes af selskabet, er garanteret af den danske stat. Det betyder, at selskabet opnår vilkår i kapitalmarkedet, der er sammenlignelige med statens.

Låntagningen skal imidlertid opfylde en række betingelser, dels som følge af krav fra garanten, dels interne retningslinjer fastlagt i selskabets finanspolitik. Overordnet skal selskabets lånetransaktioner være gængse og standardiserede lånekonstruktioner.

Selskabet har etableret et standardiseret MTN (Medium Term Note) låneprogram på det europæiske låne-marked med en samlet låneramme på 1 mia. USD, hvoraf 41 mio. USD er udnyttet.

Selskabet har siden 2002 haft mulighed for at optage genudlån, der er et direkte lån til selskabet fra den danske stat baseret på en konkret statsobligation og med samme vilkår, som obligationen sælges til i markedet.

Lånebehovet blev i 2023 udelukkende dækket af genudlån fra staten, der har været en særdeles attraktiv finansieringskilde.

Selskabet optog i 2023 genudlån til et provenu på 2,5 mia. kr. Omfanget af A/S Øresunds låntagning i det enkelte år bestemmes i høj grad af, hvor store afdrag der forfalder på tidligere optagne lån (refinansiering) samt likviditetspåvirkningen fra driften.

Selskabet har et krav om at holde en likviditetsreserve på minimum 1 måneds likviditetsforbrug.

Finansielle risikoeksponeringer

Selskabet er eksponeret over for finansielle risici, der opstår i sammenhæng med finansieringen af infrastruktur anlæggene og i tilknytning til aktiviteterne i finansforvaltningen.

Risici relateret til finansielle risikoeksponeringer er primært:

- Valutarisici
- Renterisici
- Inflationsrisici
- Kreditrisici
- Likviditetsrisici

Finansielle risici identificeres, overvåges, kontrolleres og rapporteres inden for de af bestyrelsen godkendte risikorammer som fastlagt i selskabets finanspolitik og -strategi, operationelle procedurer og efter retningslinjer fra Finansministeriet/Danmarks Nationalbank, som har udstedt garantier for selskabets forpligtelser.

Valutarisici

Finansministeriet har fastlagt, at selskabet kan have valutaeksponering i DKK og EUR. Valutafordelingens sammensætning kan frit disponeres mellem de to valutaer.

A/S Øresunds valutaeksponering opgjort til dagsværdi 2023 og 2022 (mio. kr.)

Valuta	Dagsværdi 2023	Valuta	Dagsværdi 2022
DKK	-12.539	DKK	-10.696
EUR	374	EUR	-751
Øvrig valuta	0	Øvrig valuta	0
I alt 2023	-12.165	I alt 2022	-11.447

Valutakursfølsomheden for selskabet udgør 3 mio. kr. i 2023 (3 mio. kr. i 2022) beregnet som Value-at-Risk.

Value-at-Risk for valutakursfølsomheden udtrykker det maksimale tab som følge af en ugunstig udvikling i valutakursen i forhold til basisvalutaen inden for en 1-årig horisont med 95 pct. sandsynlighed. Beregningen er foretaget på baggrund af 1-års historik for volatiliteter og korrelationer i de valutaer, hvor der er en eksponering.

Rente- og inflationsrisici

Selskabets finansieringsomkostninger er eksponeret over for renterisici som følge af den løbende låntagning til refinansiering af gæld, rentetilpasning af variabelt forrentet gæld samt disponering af likviditet fra drift og investeringer. Usikkerheden opstår som en konsekvens af bevægelser i markedsrenterne.

Selskabets renterisici styres inden for rammer og grænseværdier, der i sammenhæng afgrænser gældsporteføljens renteusikkerhed.

For A/S Øresund indgik følgende rammer for 2023 i styringen af renterisici:

- Rentetilpasningsrisikoen må ikke overstige 30 pct. af nettogælden.
- Sigtepunktet for nettogældens varighed er 8,0 år (udsvingsbånd 7,0-9,0 år).
- Rammer for rentefordelingen og tilhørende udsvingsbånd.

Gældsfordelingen mellem fast og variabelt forrentet nominel gæld og inflationsindekseret gæld fastlægger i sammenhæng med rentebindingen (løbetiden på den fast forrentede gæld) og valutafordelingen usikkerheden på finansieringsomkostningerne.

Selskabets risikoprofil er foruden en isoleret afvejning af finansieringsomkostninger og renteusikkerhed, også påvirket af sammenhængen til driftsaktiviteterne. Det indebærer, at muligheden for risikoudligning på tværs af aktiver og passiver udnyttes med det formål at opnå en lavere total risiko. Den lavere risiko opnås ved at sammensætte gældsporteføljen, så der optræder en positiv samvariation mellem driftsindtægter og finansieringsomkostninger i det omfang, det er muligt.

Selskabet har en strategisk interesse i inflationsindekseret gæld, hvor finansieringsomkostningerne består af en fast realrente plus en inflationsopskrivning, der afhænger af den generelle inflationsudvikling i forbrugerpriserne. Årsagen hertil er, at driftsindtægterne i det store og hele kan forventes at følge inflationsudviklingen, da både takster og jernbaneindtægter normalt indekseres. Inflationsindekseret gæld repræsenterer således en lav risiko og fungerer som afdækning af indtjeningen og den langsigtede projektrisiko.

Ud over ovennævnte strategiske elementer styres renterisikoen også ud fra konkrete forventninger til den kortsigtede renteutvikling og en isoleret afvejning af finansieringsomkostninger og rentetilpasningsrisiko på den nominelle gæld.

I selskabet var den faktiske varighed i intervallet 5,7 år til 7,3 år.

Selskabet er eksponeret over for renter i DKK og EUR. Renterne er på de lange løbetider hen over året samlet set faldet med omkring 0,1-0,5 procentpoint. Renteudviklingen har i 2023 givet et urealiseret kurstab på 206 mio. kr. fra dagsværdireguleringer.

Styringen af renterisici har til formål at opnå de lavest mulige finansieringsomkostninger på længere sigt uden specifik hensyntagen til årlige udsving i dagsværdireguleringen. Dagsværdireguleringen påvirker ikke selskabets pengestrømme og tilbagebetalingstid.

Selskabets anvendelse af derivater i finansforvaltningen har til formål at tilpasse rentebindingen mellem variabelt og fast forrentet nominel gæld samt inflationsindekseret gæld, herunder anvendes primært rente- og valutaswaps.

Rentebindingstid opgjort i nominelle hovedstole 2023 (mio. kr.)

Rentebindingstid	0-1 år	1-2 år	2-3 år	3-4 år	4-5 år	> 5 år	Nominel værdi	Dagsværdi
Værdipapirer	1.155	0	0	0	0	0	1.155	1.143
Obligationslån og gæld	-3.036	-2.100	0	-1.460	0	-6.500	-13.096	-12.985
Rente- og valutaswaps	-1.730	1.359	0	1.460	0	-1.673	-584	-493
Valutatermener	3	0	0	0	0	0	3	0
Øvrige derivater	0	0	0	0	0	0	0	0
Likvide beholdninger	170	0	0	0	0	0	170	170
Nettogæld	-3.437	-741	0	0	0	-8.173	-12.351	-12.165
Heraf inflationsindekserede instrumenter								
Inflationsswaps	0	0	0	0	0	-3.531	-3.531	-3.690
Heraf inflationsindekserede instrumenter i alt	0	0	0	0	0	-3.531	-3.531	-3.690

Rentebindingstid > 5 år er fordelt jf. nedenstående (mio. kr.)

Rentebindingstid	5-10 år	10-15 år	15-20 år	> 20 år
Nettogæld	-3.096	-3.014	-1.691	-373
Heraf inflationsindekserede instrumenter	-2.144	-795	-592	0

Rentebindingstid opgjort i nominelle hovedstole 2022 (mio. kr.)

Rentebindingstid	0-1 år	1-2 år	2-3 år	3-4 år	4-5 år	> 5 år	Nominel værdi	Dagsværdi
Værdipapirer	0	0	0	0	0	0	0	0
Obligationsslån og gæld	-1.923	-2.562	-800	0	-1.460	-5.500	-12.245	-11.896
Rente- og valutaswaps	-1.475	743	1.358	0	1.460	-2.663	-577	-665
Valutatimer	0	0	0	0	0	0	0	0
Øvrige derivater	0	0	0	0	0	0	0	0
Likvide beholdninger	480	632	0	0	0	0	1.112	1.113
Nettogæld	-2.918	-1.187	558	0	0	-8.163	-11.710	-11.448
Heraf inflationsindekserede instrumenter								
Inflationsindekseret gæld	0	0	0	0	0	0	0	0
Inflationsswaps	0	-1.413	0	0	0	-3.526	-4.939	-5.078
Heraf inflationsindekserede instrumenter i alt	0	-1.413	0	0	0	-3.526	-4.939	-5.078

Rentebindingstid > 5 år er fordelt jf. nedenstående (mio. kr.)

Rentebindingstid	5-10 år	10-15 år	15-20 år	> 20 år
Nettogæld	-3.093	-3.008	-1.690	-372
Heraf inflationsindekserede instrumenter	-2.141	-794	-592	0

Rentefordeling	Rentefordeling i pct.	2022
2023		
27,8	Variabel rente	24,9
43,6	Fast rente	32,9
28,6	Inflationsrente	42,2
100,0	I alt	100,0

For så vidt angår inflationsindekseret gæld er denne eksponeret over for det danske forbrugerprisindeks (CPI).

Følsomheden på finansieringsomkostningerne af en rente- eller inflationsændring på 1 procentpoint kan opgøres til henholdsvis 25 mio. kr. og 50 mio. kr., og gennemslaget er symmetrisk for henholdsvis stigning og fald.

Varigheden angiver den gennemsnitlige rentebindingstid på nettogælden. Høj varighed indebærer en lav rentetilpasningsrisiko, da en relativt mindre andel af nettogælden skal have rentetilpasning.

Varigheden udtrykker også kursfølsomheden på nettogælden opgjort til markedsværdi.

Basis point value (BPV) udtrykker kursfølsomhed, når rentekurven parallelforskydes med 1 bp.

Varighed

2023				2022		
Varighed (år)	BPV	Dags- værdi		Varighed (år)	BPV	Dags- værdi
5,7	4,9	-8.475	Nominel gæld	7,1	4,6	-6.369
9,0	3,3	-3.690	Inflationsindekseret gæld	7,3	3,7	-5.078
6,7	8,2	-12.165	Nettogæld	7,2	8,3	-11.447

Dagsværdireguleringens følsomhed over for en renteændring på 1 procentpoint kan i selskabet opgøres til et dagsværditab på 868 mio. kr. (2022: 909 mio. kr.) ved et rentefald og en dagsværdigevinst på 768 mio. kr. (2022: 800 mio. kr.) ved en rentestigning.

Følsomhedsberegningerne er foretaget på baggrund af balancedagens nettogæld, og gennemslaget er ens i resultat og balance som følge af anvendt regnskabspraksis, hvor finansielle aktiver og forpligtigelser indregnes til dagsværdi.

Kreditrisici

Kreditrisici udtrykker risikoen for, at der opstår tab som følge af, at modparten ikke opfylder sine betalingsforpligtigelser. Kreditrisici opstår i sammenhæng med placering af overskudslikviditet, tilgodehavender fra derivat transaktioner samt kundetilgodehavender.

Kreditpolitikken for placering af overskudslikviditet har krav til rating, kreditrammer og maksimal løbetid.

Selskabets derivat transaktioner er overordnet reguleret af en ISDA-rammeaftale med hver enkelt modpart med adgang til udligning (netting) af positive og negative mellemværender.

Kreditrisikoen på finansielle modparter styres og overvåges dagligt i et line- og limitsystem, som er godkendt af bestyrelsen i selskabets finanspolitik, og fastlægger principperne for opgørelse af sådanne risici samt en absolut grænse for acceptable krediteksponeringer. Tildelingen af rammer for acceptable krediteksponeringer fastlægges på baggrund af modpartens langfristede rating fra enten Standard and Poor's (S&P), Moody's Investor Service (Moody's) eller Fitch ratings.

Kreditrisikoen begrænses i videst muligt omfang ved at sprede modpartsekspoeningen og reducere risikoeksponeringen på individuelle modparter. De finansielle modparter skal opfylde krav til høj kreditkvalitet, og i udgangspunktet indgås kun aftaler med modparter, der har en langfristet rating højere end A3/A-. Ratingkravet kan lempes til BBB/Baa2, forudsat at modparten er hjemmehørende i et land med en rating på AA/Aa2 samt at en række skærpede krav til sikkerhedsstillelse opfyldes.

Selskabet har indgået sikkerhedsstillelsesaftaler (CSA-aftaler) med hovedparten af de finansielle modparter, og siden 2005 er der kun indgået derivat transaktioner, der er reguleret af sådanne aftaler. Sikkerhedsstillelsesaftalerne tiltrædes tovejs og sker med deponering af statsobligationer eller realkreditobligationer med høj kreditkvalitet. Parterne har råderet over sikkerhedsstillelsen med pligt til tilbagelevering af afkast og værdipapirer i fravær af konkurs.

Krediteksponeringen begrænses effektivt af lave tærskelværdier for uafdækkede tilgodehavender, og der stilles større krav til modparter med dårligere kreditkvalitet, bl.a. med krav om tillægssikkerheder for lavere ratings.

Obligationerne som stilles til sikkerhed skal minimum have en rating på Aa3/AA-.

Selskabet er ikke omfattet af EMIR's centrale clearingforpligtigelse for derivat transaktioner.

IFRS-regnskabsstandarden fastlægger, at kreditrisikoen opgøres brutto uden hensyntagen til netting (udligning af positive og negative mellemværender for hver enkelt modpart). Nettoeksponeringen er anført som tillægsoplysning.

Der har ikke været hændelser med forfaldne betalinger som følge af kredithændelser.

Kreditrisici på finansielle aktiver indregnet til dagsværdi opdelt på kreditkvalitet, 2023

Total modpartseksponering (markedsværdi)

Rating	Placeringer	Derivater uden netting	Derivater med netting	Sikkerhed	Antal modparter
AAA	1.143	0	0	0	1
AA	0	3	0	0	3
A	0	439	352	380	5
BBB	0	0	0	0	0
I alt	1.143	442	352	380	9

Kreditrisici på finansielle aktiver indregnet til dagsværdi opdelt på kreditkvalitet, 2022

Total modpartseksponering (markedsværdi)

Rating	Placeringer	Derivater uden netting	Derivater med netting	Sikkerhed	Antal modparter
AAA	1.093	0	0	0	1
AA	0	0	0	0	3
A	0	573	423	368	6
BBB	0	0	0	0	0
I alt	1.093	573	423	368	10

I selskabet fordeler kreditrisikoen sig på 9 modparter, og heri indgår Tyskland som obligationsudsteder, mens forretningsomfanget med de resterende 8 modparter henføres til derivat transaktioner, hvoraf samtlige modparter er omfattet af sikkerhedsstillelsesaftaler.

Krediteksponeringen er primært koncentreret i A-rating kategorien og overvejende afdækket med sikkerhedsstillelse.

Modpartseksponeringen for modparter med sikkerhedsstillelsesaftaler udgør 352 mio. kr. og er afdækket med sikkerhedsstillelse for 380 mio. kr. Der er ingen eksponering på modparter uden sikkerhedsstillelsesaftale.

A/S Øresund har afgivet sikkerhedsstillelse for 723 mio. kr. til sikring af mellemværender fra derivat transaktioner med seks modparter i deres farvør.

De anførte beløb i relation til kreditrisici og sikkerhedsstillelse er opgjort til markedsværdi på balancedagen.

Likviditetsrisiko

Likviditetsrisiko udtrykker risikoen for, at der opstår tab, såfremt selskabet ikke kan indfri sine finansielle forpligtelser, både fra gæld, derivater og drift.

Selskabets likviditetsrisiko er begrænset pga. garantien fra den danske stat og opretholdelse af en likviditetsreserve på minimum 1 måneds likviditetsforbrug. Likviditetsafløbet tilstræbes jævnt fordelt, således at der ikke optræder store udsving i de enkelte års refinansiering. Der kan opstå uventede likviditetstræk fra krav til sikkerhedsstillelse som konsekvens af markedsværdiændringer på derivattransaktionerne.

Forfaldstidspunkt på gæld samt forpligtelser og tilgodehavende på finansielle derivater, 2023

Forfaldstidspunkt	0-1 år	1-2 år	2-3 år	3-4 år	4-5 år	> 5 år	I alt
Hovedstole							
Gæld	-2.812	-2.100	0	-1.460	0	-6.724	-13.096
Derivatforpligtelser	-2.531	0	0	0	0	-580	-3.111
Derivattilgodehavende	2.530	0	0	0	0	0	2.530
Aktiver	1.155	0	0	0	0	0	1.155
Hovedstole i alt	-1.658	-2.100	0	-1.460	0	-7.304	-12.522
Rentebetalinger							
Gæld	-295	-148	-111	-111	-104	-933	-1.702
Derivatforpligtelser	-197	-95	-88	-94	-72	-264	-810
Derivattilgodehavende	131	27	19	20	21	613	831
Aktiver	13	0	0	0	0	0	13
Rentebetalinger i alt	-348	-216	-180	-185	-155	-584	-1.668

Forfaldstidspunkt på gæld samt forpligtelser og tilgodehavende på finansielle derivater, 2022

Forfaldstidspunkt	0-1 år	1-2 år	2-3 år	3-4 år	4-5 år	> 5 år	I alt
Hovedstole							
Gæld	-1.700	-2.562	-800	0	-1.460	-5.723	-12.245
Derivatforpligtelser	0	-1.413	0	0	0	-577	-1.990
Derivattilgodehavende	0	1.412	0	0	0	0	1.412
Aktiver	483	632	0	0	0	0	1.115
Hovedstole i alt	-1.217	-1.931	-800	0	-1.460	-6.300	-11.708
Rentebetalinger							
Gæld	-275	-250	-105	-90	-90	-911	-1.721
Derivatforpligtelser	-298	-212	-112	-95	-101	-396	-1.214
Derivattilgodehavende	106	130	38	33	33	666	1.006
Aktiver	0	0	0	0	0	0	0
Rentebetalinger i alt	-467	-332	-179	-152	-158	-641	-1.929

Gæld, derivat forpligtelser og tilgodehavender samt finansielle aktiver indgår i likviditetsafløbet, og afdrag og hovedstole optræder på førstkomende forfaldstidspunkt. Rentebetalinger indgår med de aftalte vilkår. Implicitte forwardrenter og inflation er grundlag for de variable rentebetalinger og inflationsopskrivningen. Afdrag, hovedstole og rentebetalinger opgøres for nettogælden, og der indgår ikke refinansiering eller likviditet fra driften, jf. vejledningen i IFRS 7.

Note 20 Rentabilitet

Investeringen i Øresundsforbindelsens landanlæg tilbagebetales, dels ved betaling fra Banedanmark for råderetten over Øresundsbanen, dels ved en udbyttebetaling fra Øresundsbro Konsortiet I/S, hvor A/S Øresund ejer 50 pct. I den langsigtede rentabilitetsberegning opgøres tilbagebetalingstiden på baggrund af Finansministeriets langsigtede renteskøn (10-årig statsobligation) fra august 2023 på den del af gælden, der ikke er renteafdækket, mens den øvrige gæld indgår med de faktiske rentevilkår.

Som konsekvens af finanslovsaftalen for 2016 nedtrappes jernbanebetalingen gradvist frem til 2024 og vil samlet set være nedsat med 200 mio. kr. i 2016-priser, når den er fuldt indfaset. Heri indgår også, at A/S Øresund er pålagt at dække en del af jernbanebetalingen til Øresundsbro Konsortiet I/S, som hidtil har været finansieret igennem finansloven.

A/S Øresund vil som følge af sambeskatningen med koncernens øvrige selskaber opnå en likviditetsfordel. Denne fordel opnås, fordi sambeskatningen med A/S Storebælt indebærer, at A/S Storebælt umiddelbart kan udnytte de skattemæssige underskud i A/S Øresund mod at erlægge provenuet af den skattemæssige besparelse til A/S Øresund. A/S Øresund får dermed fremrykket anvendelsen af sine skattemæssige underskud i tid.

Tilbagebetalingstiden for A/S Øresund er beregnet til 47 år, hvilket er en forbedring på 1 år sammenholdt med sidste års regnskab. Det betyder, at gælden vil være tilbagebetalt i 2045. Forbedringen tilskrives primært en opjustering af de langsigtede trafikindtægter på Øresundsforbindelsen

Beregningen af tilbagebetalingstiden er baseret på den i 2018 besluttede udbyttepolitik, der dog siden første udlodning i 2018 har været suspenderet som konsekvens af statsstøttesagen i Øresundsbro Konsortiet I/S. Udbytteudlodningen forventes genoptaget i 2024.

A/S Øresund er følsom over for ændringer i økonomien i Øresundsbro Konsortiet I/S, da det er trafikindtægterne fra Øresundsbron som bidrager til afdrag på gælden, og indirekte i A/S Storebælt via sambeskatningen.

Note 21 Leverandører og andre gældsforpligtelser

	2023	2022
Leverandører	60	21
Gæld, virksomhedsdeltagere	18	4
Gæld, Øresundsbro Konsortiet I/S	8	4
Skyldig garantiprovision	19	17
Anden gæld	15	10
I alt	120	56

Note 22 Periodeafgrænsningsposter, passiver

	2023	2022
Periodiserede renter, finansielle instrumenter	105	127
Øvrige periodisering	70	2
Periodeafgrænsningsposter i alt	175	129

Øvrige periodiseringer består i al væsentlighed af forudbetalt EU-støtte (68 mio. kr.)

Note 23 Kontraktuelle forpligtelser, eventualforpligtelser og sikkerhedsstillelser

A/S Øresunds kontraktlige forpligtelser består af indgåede drifts- og vedligeholdskontrakter med udløb frem til 2025 til et samlet restbeløb på 21 mio. kr. (55 mio. kr. i 2022). Under kontrakterne er ved årets afslutning udført arbejde for 63 mio. kr. (61 mio. kr. i 2022).

I 2013 indgav tidligere HH Ferries m.fl. en klage til EU-Kommissionen med påstand om, at de dansk/svenske statsgarantier for Øresundsbro Konsortiets I/S' lån mv. er ulovlige i henhold til EU's statsstøttere regler. I oktober 2014 afgjorde EU-Kommissionen, at garantierne er omfattet af statsstøttere reglerne, og at de er i overensstemmelse med disse regler. Tidligere HH Ferries m.fl. indbragte dette for EU-retten, som traf sin afgørelse den 19. september 2018, hvilket medførte en annullering af EU-Kommissionens afgørelse fra 2014. Dommen siger ikke noget om, hvorvidt statsstøtten var ulovlig eller ej, men udelukkende, at EU-Kommissionen har begået en række procedurefejl. EU-Kommissionen indledte herefter "formel undersøgelsesprocedure". EU-Kommissionen afsluttede denne undersøgelse med en ny afgørelse 13. februar 2024. Afgørelsen konkluderer, at A/S Øresund i et vist omfang har modtaget skattefordele, som ikke er proportionale ifølge EU's statsstøttere regler og derfor skal tilbagebetales. Øvrige indklagede påstande om ulovlig statsstøtte i form af garantier mv. tages ikke til følge. Afgørelsen kan fortsat ankes, og det er på tidspunktet for regnskabsafslæggelsen ikke muligt at opgøre tilbagebetalingsbeløbet pålideligt. Idet tilbagebetalingen alene relaterer sig til ikke-proportionale skattefordele, er det A/S Øresunds vurdering, at tilbagebetalingsbeløbet vil udgøre en størrelse, der ikke vil påvirke selskabets finansielle stilling i væsentligt omfang.

A/S Øresund har indgået tovejs sikkerhedsstillelsesaftaler (CSA-aftaler) med en række finansielle modparter og er som følge heraf forpligtet til at stille sikkerhed ved deponering af obligationer for mellemværender på derivat kontrakter i modparternes favør. A/S Øresund har afgivet sikkerhedsstillelse for 723 mio. kr. til sikkerhed for mellemværender på derivat kontrakter med 6 forskellige finansielle modparter i deres favør.

A/S Øresund indgår i en dansk sambeskatning med Sund & Bælt Holding A/S som administrationselskab. A/S Øresund hæfter derfor solidarisk og ubegrænset med de øvrige sambeskattede selskaber for den samlede selskabsskat på 445 mio. kr. samt for eventuelle forpligtelser til at indeholde kildeskat på renter, royalties og udbytter inden for sambeskatningskredsen.

A/S Øresund har derudover ikke afgivet sikkerhedsstillelser.

Note 24 Nærtstående parter

Nærtstående parter omfatter den danske stat, selskaber og institutioner ejet af denne under Transportministeriets ressortområde.

Nærtstående part	Hjemsted	Tilknytning	Transaktioner	Prisfastsættelse
Den danske stat	København	100 pct. ejerskab via Sund & Bælt Holding A/S	Genudlån	Baseret på konkret statsobligation og med samme vilkår, som obligationen sælges til i markedet
			Provision for genudlån og garanti for selskabets gæld	Fastlagt ved lov. Udgør 0,15 pct. af den nominelle gæld
Sund & Bælt Holding A/S	København	100 pct. ejerskab af A/S Øresund	Varetagelse af driftsopgaver	Markedspris
			Sambeskatningsbidrag	
A/S Storebælt	København	Datterselskab af Sund & Bælt Holding A/S	Vedligeholdelsesopgaver	Markedspris
Sund & Bælt Partner A/S	København	Datterselskab af Sund & Bælt Holding A/S	-	-
A/S Femern Landanlæg	København	Datterselskab af Sund & Bælt Holding A/S	Viderefakturering	Markedspris
Femern A/S	København	Datterselskab af A/S Femern Landanlæg	Viderefakturering	Markedspris
BroBizz A/S	København	Datterselskab af Sund & Bælt Holding A/S	-	-
BroBizz Operatør A/S	København	Datterselskab af BroBizz A/S	-	-
Øresundsbro Konsortiet I/S	København / Malmø	Interessentskab ejet 50 pct. af A/S Øresund	Køb af serviceydelser TRM instruks af 17.12.2021	Markedspris
Banedanmark	København	Ejet af Transportministeriet	Betalinger for benyttelse af jernbaneforbindelse	Fastsættes af Transportministeren
Vejdirektoratet	København	Ejet af Transportministeriet	Vedligeholdsarbejde	Markedspris

1.000 kr.

Nærtstående part	Beskrivelse	Trans-		Balance pr.	Balance pr.
		aktioner 2023	aktioner 2022	31. december 2023	31. december 2022
Den danske stat	Genudlån (netto-penge-strømme)	499.611	468.488	-12.739.663	-11.650.014
	Garantiprovision	-20.313	-16.524	-19.000	-17.178
Transportministeriet	Rådgivning	-625	0	-350	0
	Indtægtsførte tilskud til anlæg	58.019	82.643	148.678	82.643
Sund & Bælt Holding A/S	Varetagelse af datterselskabets driftsopgaver	-86.074	-69.735	-18.569	-2.385
	Sambeskatningsbidrag	-5.382	182.988	274.102	182.988
A/S Storebælt	Vedligeholdelsesopgaver	-278	-243	0	0
Femern A/S	Viderefakturering	0	-1.012	0	0
Øresundsbro Konsortiet I/S	Varetagelse af driftsopgaver	2.923	0	0	0
	Kompensation for mistet jernbanevederlag	-96.083	-49.627	-8.007	-4.136
	Køb af driftsopgaver	-240	-273	-50	-25
Banedanmark	Betalinger for benyttelse af jernbaneforbindelse	10.500	10.100	0	0
	Vedligeholdsarbejde	-6.020	-1.207	-973	-89
Vejdirektoratet	Vedligeholdsarbejde	-2.071	-1.876	-2.416	-1.536

Note 25 Begivenheder efter balancedagen

EU-Kommissionen har i februar 2024 truffet en ny afgørelse i statsstøttesagen om Øresundsbro Konsortiet I/S. Afgørelsen konkluderer, at A/S Øresund i et vist omfang har modtaget skattefordele, som ikke er proportionale ifølge EU's statsstøtteregler og derfor skal tilbagebetales. Øvrige indklagede påstande om ulovlig statsstøtte i form af garantier mv. tages ikke til følge. Afgørelsen kan fortsat ankes, og det er på tidspunktet for regnskabsaflæggelsen ikke muligt at opgøre tilbagebetalingsbeløbet pålideligt. Idet tilbagebetalingen alene relaterer sig til ikke-proportionale skattefordele, er det selskabets vurdering, at tilbagebetalingsbeløbet vil udgøre en størrelse, der ikke vil påvirke selskabets eller koncernens finansielle stilling i væsentligt omfang

Påtegninger

Ledelsespåtegning

Bestyrelse og direktion har dags dato behandlet og godkendt årsrapporten for regnskabsåret 1. januar - 31. december 2023 for A/S Øresund.

Årsrapporten er aflagt i overensstemmelse med IFRS Accounting Standards som godkendt af EU og yderligere krav i årsregnskabsloven.

Det er vores opfattelse, at årsregnskabet giver et retvisende billede af selskabets aktiver, passiver og finansielle stilling pr. 31. december 2023 samt af resultatet af selskabets aktiviteter og pengestrømme for regnskabsåret 1. januar - 31. december 2023.

Ledelsesberetningen indeholder efter vores opfattelse en retvisende redegørelse for udviklingen i selskabets aktiviteter og økonomiske forhold, årets resultat og selskabets finansielle stilling som helhed samt en beskrivelse af de væsentligste risici og usikkerhedsfaktorer, som selskabet står overfor.

Det er vores opfattelse, at årsrapporten for A/S Øresund for regnskabsåret 1. januar – 31. december 2023 med filnavnet Øresund_2023.zip i alle væsentlige henseender er udarbejdet i overensstemmelse med ESEF-forordningen.

Årsrapporten indstilles til generalforsamlingens godkendelse.

København, den 2. april 2024

Direktion

Signe Thustrup Kreiner
Administrerende direktør

Bestyrelse

Mikkel Hemmingsen
Formand

Louise Friis
Næstformand

Signe Thustrup Kreiner

Den uafhængige revisors revisionspåtegning

Til kapitalejeren i A/S Øresundsforbindelsen

Konklusion

Vi har revideret årsregnskabet for A/S Øresundsforbindelsen for regnskabsåret 01.01.2023 - 31.12.2023, der omfatter resultat- og totalindkomstopgørelse, balance, egenkapitalopgørelse, pengestrømsopgørelse og noter, herunder anvendt regnskabspraksis for selskabet.

Årsregnskabet udarbejdes efter IFRS Accounting Standards som godkendt af EU og yderligere krav i årsregnskabsloven.

Det er vores opfattelse, at årsregnskabet giver et retvisende billede af selskabets aktiver, passiver og finansielle stilling pr. 31.12.2023 samt af resultatet af selskabets aktiviteter og pengestrømme for regnskabsåret 01.01.2023 - 31.12.2023 i overensstemmelse med IFRS Accounting Standards som godkendt af EU og yderligere krav i årsregnskabsloven.

Vores konklusion er konsistent med vores revisionsprotokollat til revisionsudvalget og bestyrelsen.

Grundlag for konklusion

Vi har udført vores revision i overensstemmelse med internationale standarder om revision og de yderligere krav, der er gældende i Danmark. Vores ansvar ifølge disse standarder og krav er nærmere beskrevet i revisionspåtegningens afsnit "Revisors ansvar for revisionen af årsregnskabet". Vi er uafhængige af selskabet i overensstemmelse med International Ethics Standards Board for Accountants' internationale retningslinjer for revisoreres etiske adfærd (IESBA Code) og de yderligere etiske krav, der er gældende i Danmark, ligesom vi har opfyldt vores øvrige etiske forpligtelser i henhold til disse krav og IESBA Code. Det er vores opfattelse, at det opnåede revisionsbevis er tilstrækkeligt og egnet som grundlag for vores konklusion.

Efter vores bedste overbevisning er der ikke udført forbudte ikke-revisionsydelser som omhandlet i artikel 5, stk. 1, i forordning (EU) nr. 537/2014.

Vi blev første gang valgt som revisor for A/S Øresundsforbindelsen den 17.04.2020 for regnskabsåret 2020. Vi er genvalgt årligt ved generalforsamlingsbeslutning i en samlet sammenhængende opgaveperiode på 4 år frem til og med regnskabsåret 2023.

Centrale forhold ved revisionen

Centrale forhold ved revisionen er de forhold, der efter vores faglige vurdering var mest betydelige ved vores revision af årsregnskabet for regnskabsåret 2023. Disse forhold blev behandlet som led i vores revision af årsregnskabet som helhed og udformningen af vores konklusion herom. Vi afgiver ikke nogen særskilt konklusion om disse forhold.

Værdiansættelse af afledte finansielle instrumenter (derivater)	Forholdet er behandlet således i revisionen
<p>Afledte finansielle instrumenter er klassificeret som henholdsvis aktiver og passiver og udgør henholdsvis DKK 352 mio. pr. 31.12.2023 (DKK 522 mio. pr. 31.12.2022) og DKK 1.315 mio. kr. pr. 31.12.2023 (DKK 1.566 mio. pr. 31.12.2022).</p> <p>Vi har vurderet, at værdiansættelsen af afledte finansielle instrumenter er et centralt forhold ved revisionen, fordi der ikke foreligger officielle børskurser for derivaterne, hvorfor ledelsen anvender skøn i forbindelse med værdiansættelsen heraf, herunder:</p> <ul style="list-style-type: none"> - Valg af forudsætninger anvendt ved beregningen af dagsværdien på derivaterne. 	<p>Baseret på vores risikovurdering har vi gennemgået den af ledelsen udarbejdede værdiansættelse og vurderet de anvendte metoder og forudsætninger.</p> <p>Vores gennemgang har omfattet følgende elementer:</p> <ul style="list-style-type: none"> - Test af kontroller vedrørende indhentning af stam- og markedsdata, der ligger til grund for værdiansættelsen. - Test af kontroller til sammenholdelse af de anvendte dagsværdier med oplysninger fra modpart.

<p>- Identifikation af relevante markedsdata anvendt ved værdiansættelsen.</p> <p>Ændringer til de underliggende forudsætninger samt markedsdata kan have en væsentlig effekt på værdiansættelsen af derivaterne.</p> <p>Ledelsen har givet mere information om værdiansættelsen og de hertil relaterede skøn i note 1, 2 og 18.</p>	<p>- Stikprøvevis kontrol af registrerede handler til underliggende dokumentation.</p> <p>- Stikprøvevis sammenholdelse af dagsværdier til markedsdata fra eksternt part.</p>
--	---

Udtalelse om ledelsesberetningen

Ledelsen er ansvarlig for ledelsesberetningen.

Vores konklusion om årsregnskabet omfatter ikke ledelsesberetningen, og vi udtrykker ingen form for konklusion med sikkerhed om ledelsesberetningen.

I tilknytning til vores revision af årsregnskabet er det vores ansvar at læse ledelsesberetningen og i den forbindelse overveje, om ledelsesberetningen er væsentligt inkonsistent med årsregnskabet eller vores viden opnået ved revisionen eller på anden måde synes at indeholde væsentlig fejlinformation.

Vores ansvar er derudover at overveje, om ledelsesberetningen indeholder krævede oplysninger i henhold til den relevante lovgivning.

Baseret på det udførte arbejde er det vores opfattelse, at ledelsesberetningen er i overensstemmelse med årsregnskabet og er udarbejdet i overensstemmelse med kravene i den relevante lovgivning. Vi har ikke fundet væsentlig fejlinformation i ledelsesberetningen.

Ledelsens ansvar for årsregnskabet

Ledelsen har ansvaret for udarbejdelsen af et årsregnskab, der giver et retvisende billede i overensstemmelse med IFRS Accounting Standards som godkendt af EU og yderligere krav i årsregnskabsloven. Ledelsen har endvidere ansvaret for den interne kontrol, som ledelsen anser for nødvendig for at udarbejde et årsregnskab uden væsentlig fejlinformation, uanset om denne skyldes besvigelser eller fejl.

Ved udarbejdelsen af årsregnskabet er ledelsen ansvarlig for at vurdere selskabets evne til at fortsætte driften, at oplyse om forhold vedrørende fortsat drift, hvor dette er relevant, samt at udarbejde årsregnskabet på grundlag af regnskabsprincippet om fortsat drift, medmindre ledelsen enten har til hensigt at likvidere selskabet, indstille driften eller ikke har andet realistisk alternativ end at gøre dette.

Revisors ansvar for revisionen af årsregnskabet

Vores mål er at opnå høj grad af sikkerhed for, om årsregnskabet som helhed er uden væsentlig fejlinformation, uanset om denne skyldes besvigelser eller fejl, og at afgive en revisionspåtegning med en konklusion. Høj grad af sikkerhed er et højt niveau af sikkerhed, men er ikke en garanti for, at en revision, der udføres i overensstemmelse med internationale standarder om revision og de yderligere krav, der er gældende i Danmark, altid vil afdække væsentlig fejlinformation, når sådan findes. Fejlinformation kan opstå som følge af besvigelser eller fejl og kan betragtes som væsentlige, hvis det med rimelighed kan forventes, at de enkeltvis eller samlet har indflydelse på de økonomiske beslutninger, som regnskabsbrugerne træffer på grundlag af årsregnskabet.

Som led i en revision, der udføres i overensstemmelse med internationale standarder om revision og de yderligere krav, der er gældende i Danmark, foretager vi faglige vurderinger og opretholder professionel skepsis under revisionen. Herudover:

- Identificerer og vurderer vi risikoen for væsentlig fejlinformation i årsregnskabet, uanset om denne skyldes besvigelser eller fejl, udformer og udfører revisionshandling som reaktion på disse risici

samt opnår revisionsbevis, der er tilstrækkeligt og egnet til at danne grundlag for vores konklusion. Risikoen for ikke at opdage væsentlig fejlinformation forårsaget af besvigelser er højere end ved væsentlig fejlinformation forårsaget af fejl, idet besvigelser kan omfatte sammensværgelser, dokumentfalsk, bevidste udeladelser, vildledning eller tilsidesættelse af intern kontrol.

- Opnår vi forståelse af den interne kontrol med relevans for revisionen for at kunne udforme revisionshandlinger, der er passende efter omstændighederne, men ikke for at kunne udtrykke en konklusion om effektiviteten af selskabets interne kontrol.
- Tager vi stilling til, om den regnskabspraksis, som er anvendt af ledelsen, er passende, samt om de regnskabsmæssige skøn og tilknyttede oplysninger, som ledelsen har udarbejdet, er rimelige.
- Konkluderer vi, om ledelsens udarbejdelse af årsregnskabet på grundlag af regnskabsprincippet om fortsat drift er passende, samt om der på grundlag af det opnåede revisionsbevis er væsentlig usikkerhed forbundet med begivenheder eller forhold, der kan skabe betydelig tvivl om selskabets evne til at fortsætte driften. Hvis vi konkluderer, at der er en væsentlig usikkerhed, skal vi i vores revisionspåtegning gøre opmærksom på oplysninger herom i årsregnskabet eller, hvis sådanne oplysninger ikke er tilstrækkelige, modificere vores konklusion. Vores konklusioner er baseret på det revisionsbevis, der er opnået frem til datoen for vores revisionspåtegning. Fremtidige begivenheder eller forhold kan dog medføre, at selskabet ikke længere kan fortsætte driften.
- Tager vi stilling til den samlede præsentation, struktur og indhold af årsregnskabet, herunder noteoplysningerne, samt om årsregnskabet afspejler de underliggende transaktioner og begivenheder på en sådan måde, at der gives et retvisende billede heraf.
- Opnår vi tilstrækkeligt og egnet revisionsbevis for de finansielle oplysninger for virksomhederne eller forretningsaktiviteterne i selskabet til brug for at udtrykke en konklusion om årsregnskabet. Vi er ansvarlige for at lede, føre tilsyn med og udføre koncernrevisionen. Vi er eneansvarlige for vores revisionskonklusion.

Vi kommunikerer med den øverste ledelse om bl.a. det planlagte omfang og den tidsmæssige placering af revisionen samt betydelige revisionsmæssige observationer, herunder eventuelle betydelige mangler i intern kontrol, som vi identificerer under revisionen.

Vi afgiver også en udtalelse til den øverste ledelse om, at vi har opfyldt relevante etiske krav vedrørende uafhængighed, og oplyser den om alle relationer og andre forhold, der med rimelighed kan tænkes at påvirke vores uafhængighed, og, hvor det er relevant, anvendte sikkerhedsforanstaltninger eller handlinger foretaget for at eliminere trusler.

Med udgangspunkt i de forhold, der er kommunikeret til den øverste ledelse, fastslår vi, hvilke forhold der var mest betydelige ved revisionen af årsregnskabet for den aktuelle periode og dermed er centrale forhold ved revisionen. Vi beskriver disse forhold i vores revisionspåtegning, medmindre lov eller øvrig regulering udelukker, at forholdet offentliggøres, eller i de yderst sjældne tilfælde, hvor vi fastslår, at forholdet ikke skal kommunikeres i vores revisionspåtegning, fordi de negative konsekvenser heraf med rimelighed ville kunne forventes at veje tungere end de fordele den offentlige interesse har af sådan kommunikation.

Erklæring om overholdelse af ESEF-forordningen

Som et led i revisionen af årsregnskabet for A/S Øresundsforbindelsen har vi udført handlinger med henblik på at udtrykke en konklusion om, hvorvidt årsrapporten for regnskabsåret 1. januar - 31. december 2023, med filnavnet Øresund_2023.zip, er udarbejdet i overensstemmelse med EU-Kommissionens delegerede forordning 2019/815 om det fælles elektroniske rapporteringsformat (ESEF-forordningen), som indeholder krav til udarbejdelse af en årsrapport i XHTML-format.

Ledelsen har ansvaret for at udarbejde en årsrapport, som overholder ESEF-forordningen, herunder udarbejdelsen af en årsrapport i XHTML-format.

Vores ansvar er, baseret på det opnåede bevis, at opnå høj grad af sikkerhed for, om årsrapporten i alle væsentlige henseender er udarbejdet i overensstemmelse med ESEF-forordningen, og at udtrykke en konklusion. Handlingerne omfatter kontrol af, om årsrapporten er udarbejdet i XHTML-format.

Det er vores opfattelse, at årsrapporten for regnskabsåret 1. januar - 31. december 2023, med filnavnet Øresund_2023.zip, i alle væsentlige henseender er udarbejdet i overensstemmelse med ESEF-forordningen.

København, den 2. april 2024

Deloitte

Statsautoriseret Revisionspartnerselskab
CVR-nr. 33 96 35 56

Anders Oldau Gjelstrup

statsautoriseret revisor
MNE-nr. mme10777

Anders Houmann

statsautoriseret revisor
MNE-nr. mme46265