

Kvartalsrapport

1. - 3. kvartal 2023

Indhold

Ledelsesberetning	2
Kvartalsrapporten i overblik	2
Hoved- og nøgletal for 1. – 3. kvartal 2023	4
Ledelsesberetning for 1. – 3. kv. 2023	5
Ledespåtegning	10
Resultatopgørelse og totalindkomstopgørelse	12
Balance	13
Egenkapitalopgørelse	14
Noteoversigt	16
Noter til delårsrapporten	17

Ledelsesberetning

Kvartalsrapporten i overblik

Flot resultatfremgang og vækst i banken

GrønlandsBANKENS resultat før skat lyder på kr. 170,8 mio. for de første ni måneder af 2023, mod kr. 65,2 mio. i samme periode af 2022. Resultatet før kursreguleringer og nedskrivninger udgør tilfredsstillende kr. 159,2 mio. mod kr. 113,9 mio. året før.

Udlån er steget med kr. 319 mio. siden udgangen af 2022, og udgør kr. 4.672 mio. ved udgangen af september 2023. Den økonomiske udvikling i Grønland er fortsat god, og det medfører positiv udlånsudvikling i banken. Garantierne er samtidig faldet med kr. 65 mio. fra kr. 1.934 mio. ved udgangen af 2022 til kr. 1.869 mio. ultimo 3. kvartal 2023.

Netto rente- og gebyrindtægter er steget med kr. 59,9 mio. til kr. 315 mio. i de første 3 kvartaler af 2023 sammenlignet med samme periode i 2022. Stigningen skyldes primært den rekordhøje udlånsmængde samt udviklingen i renteniveauet i 2022 og 2023. Sammenlignet med 30. september 2022 er udlån og garantier samlet vokset med kr. 396 mio. frem til udgangen af september 2023.







De samlede omkostninger inkl. afskrivninger udgør ved udgangen af september 2023 kr. 160,2 mio. mod kr. 145,8 mio. i samme periode i 2022.

Stigningen kan opdeles i personaleudgifter, hvor der dels er tale om en stigning som følge af overenskomstmæssig regulering og flere ansatte, samt i øvrige administrationsomkostninger, hvor stigningen primært kan henføres til IT omkostninger, uddannelse af medarbejdere, samt enkelte større omkostninger af engangskaraktør.

Kursreguleringer udviser ved udgangen af de første 9 måneder af 2023 en kursgevinst på kr. 19,8 mio. mod et kurstab på 45,7 mio. i samme periode 2022. Udviklingen i rentemiljøet har bevirket, at bankens obligationsbeholdning har udviklet sig positivt. På samme måde har bankens sektoraktiebeholdning også udviklet sig positivt.

Nedskrivninger på udlån og garantier udgør ved udgangen af september 2023 kr. 8,3 mio. mod kr. 3,0 mio. ved udgangen af september 2022. Banken ser fortsat en tilfredsstillende bonitet i låneporteføljen. I tillæg til bankens individuelle nedskrivningsmodeller afsættes et managementtillæg på kr. 46,5 mio. Tillægget imødekommer i særdeleshed risici forbundet med stigende inflation, renter og konjunkturusikkerheder.

I fondsbørsmeddelelse af 18. oktober 2023 blev forecast for årets resultat før skat opjusteret fra et interval på kr. 170-210 mio. til et interval på kr. 200-230 mio., hvilket fastholdes.

-  Resultatet før skat forrenter primo egenkapitalen efter udbytte med 17,6 % p.a.
-  Stigning i udlån og garantier på samlet kr. 253 mio. til kr. 6,541 mia.
-  Indlån stiger til kr. 6,3 mia.
-  Basisindtjening pr. omk. krone på 1,99 i de første 3 kvartaler af 2023 mod 1,78 i 2022
-  Nedskrivninger og hensættelser i perioden på 0,1 %
-  Kapitalprocent på 24,6 og solvensbehov på 11,5 %



Hoved- og nøgletal for 1. – 3. kvartal 2023

	1. - 3. kvrt.	1. - 3. kvrt.	Helår	1. - 3. kvrt.	1. - 3. kvrt.	1. - 3. kvrt.
	2023	2022	2022	2021	2020	2019
Netto rente- og gebyrindtægter	315.032	255.178	351.485	249.061	239.671	240.099
Kursreguleringer	19.809	-45.672	-39.356	7.716	-4.691	9.823
Andre driftsindtægter	4.456	4.563	6.588	3.942	3.343	4.280
Udgifter til personale- og administration	152.100	138.304	195.056	137.545	126.964	124.789
Af- og nedskrivninger på materielle aktiver	6.070	5.488	7.320	5.214	5.213	5.023
Andre driftsudgifter	2.050	2.036	2.706	1.992	1.746	1.852
Nedskrivning på udlån m.v.	8.253	3.040	4.523	1.570	10.394	6.615
Resultat før skat	170.824	65.201	109.112	114.398	94.006	115.923
Skat	33.706	-747	10.361	18.377	24.898	19.666
Periodens resultat	137.118	65.948	98.751	96.021	69.108	96.257
Udvalgte regnskabsposter:						
Udlån	4.672.382	4.101.071	4.353.585	3.814.849	3.734.998	3.693.537
Indlån	6.289.006	5.786.992	5.942.479	5.634.605	5.909.284	5.629.837
Egenkapital	1.422.847	1.264.404	1.318.592	1.230.319	1.149.052	1.043.379
Balancesum	8.523.579	7.752.312	7.949.566	7.352.102	7.447.672	6.986.261
Eventualforpligtelser	1.868.631	2.044.097	1.934.125	1.937.514	1.585.426	1.403.000
Nøgletal:						
Kapitalprocent	24,6	22,7	23,6	22,7	23,0	22,3
Kernekapitalprocent	23,4	22,2	23,2	22,7	23,0	22,3
Periodens egenkapitalforrentning før skat	12,5	5,1	8,4	9,5	8,4	11,4
Periodens egenkapitalforrentning efter skat	10,0	5,2	7,6	8,0	6,2	9,5
Indtjening pr. omkostningskrone	2,0	1,4	1,5	1,8	1,7	1,8
Afkastningsgrad	1,6	0,9	1,2	1,3	0,9	1,4
Renterisiko	1,2	1,3	1,2	1,4	1,1	2,4
Valutaposition	0,5	0,6	0,5	0,9	0,6	0,4
Liquidity coverage ratio	227,0	230,9	220,5	273,4	243,1	153,8
Net stable funding ratio	133,6	136,0	133,8	-	-	-
Udlån plus nedskrivninger i forhold til indlån	72,2	69,0	71,5	64,4	63,9	67,2
Udlån i forhold til egenkapital	3,3	3,2	3,3	3,1	3,3	3,5
Periodens udlånsvækst	7,3	8,4	15,1	-4,8	-0,7	6,4
Summen af store eksponeringer	163,9	167,5	167,3	161,3	168,4	173,3
Periodens nedskrivningsprocent	0,1	0,1	0,1	0,0	0,2	0,1
Akkumuleret nedskrivningsprocent	3,0	3,0	3,0	3,2	3,3	3,4
Periodens resultat pr. aktie efter skat	76,2	36,6	54,9	53,3	38,4	53,5
Indre værdi pr. aktie	790,5	702,4	732,6	684,0	638,0	580,0
Børskurs/indre værdi pr. aktie	0,8	0,8	0,8	0,9	0,9	0,9

Ledelsesberetning for 1. – 3. kv. 2023

Resultatopgørelsen

Nettorenteindtægterne er med t.kr. 237.689 mod t.kr. 175.800 i de første 3 kvartaler 2022 steget med 35 %. Bankens vækst i udlån på godt 14% i perioden samt det stigende renteniveau gennem 2. halvår af 2022 og ind i 2023 er årsagerne til fremgangen.

Danmarks Nationalbank har siden juli 2022 samlet forhøjet rentesatsen med 4,2%-point, hvilket giver banken en højere indtægt på de direkte indeståender i Nationalbanken.

Gebyr- og provisionsindtægter udviser et fald på t.kr. 2.342 i forhold til samme periode i 2022. Lavere investeringsaktivitet og forsikringsformidlingsprovision påvirker posten negativt, mens øgede udlånsgebyrer påvirker posten positivt.

Udbytte af aktier udviser en stigning på t.kr. 333. Nettorente- og gebyrindtægter er derfor også vokset med t.kr. 59.854 til t.kr. 315.032 ved udgangen af september 2023.

Andre driftsindtægter er stort set uændrede og udgør t.kr. 4.456.

Udgifter til personale og administration udgør t.kr. 152.100, hvilket er en stigning på t.kr. 13.796 i forhold til udgangen af september 2022.

Udvalgte Hoved- og nøgletal (tal ikke revideret)

1.000 kr.

	3. kvrt. 2023	2. kvrt. 2023	1. kvrt. 2023	4. kvrt. 2022	3. kvrt. 2022	2. kvrt. 2022	1. kvrt. 2022	4. kvrt. 2021
Nettorente- og gebyrindtægter	111.043	99.933	104.056	96.307	87.370	82.061	85.747	89.871
Omkostninger og afskrivninger	51.492	51.814	56.914	59.254	48.059	48.572	49.197	51.145
Andre driftsindtægter	1.451	1.613	1.392	2.025	1.514	1.414	1.635	2.244
Resultat før kursreguleringer og nedskrivninger	61.002	49.732	48.534	39.078	40.825	34.903	38.185	40.970
Kursreguleringer	8.817	3.085	7.907	6.316	-20.477	-14.528	-10.667	3.503
Nedskrivning på udlån m.v.	1.974	-713	6.992	1.483	928	1.394	718	-33
Resultat før skat	67.845	53.530	49.449	43.911	19.420	18.981	26.800	44.506

Nedskrivninger på udlån m.v. udgør t.kr. 8.253 mod t.kr. 3.040 i samme periode i 2022. Banken ser ikke stigningen som en generel forøgelse af kreditrisikoen og boniteten i udlånsporteføljen anses fortsat for tilfredsstillende. Nedskrivningsniveauet er fortsat beskedent og periodens nedskrivningsprocent udgør 0,1%.

Personaludgifterne udviser en stigning på t.kr. 5.382 som følge af opnormeringer og overenskomstmæssig lønstigning. Administrationsomkostningerne viser en stigning på t.kr. 8.414. Stigningen vedrører IT omkostninger, efteruddannelse af personale samt omkostninger af engangskarakter.

Andre driftsudgifter, som består af drift og vedligehold af bankens bankbygninger samt bidrag til Afviklings- og Garantiformuen, er på et stort set uændret niveau sammenlignet med samme periode i 2022, og udgør t.kr. 2.050.

Afskrivninger på materielle aktiver udgør t.kr. 6.070 mod t.kr. 5.488 i samme periode 2022. Det er primært stigende afskrivninger på bygninger der udgør forskellen.

Resultatet før kursreguleringer og nedskrivninger udgør herefter tilfredsstillende t.kr. 159.268 mod t.kr. 113.913 efter 3 kvartaler af 2022.

Kursreguleringer viser en samlet kursgevinst på t.kr. 19.809 mod et kurstab i samme periode sidste år på t.kr. 45.672. Bankens beholdning af sektoraktier og valutaområdet har udviklet sig gunstigt i 2023. Samtidig har bankens obligationsbeholdning med baggrund i renteniveauet også givet kursgevinster i de første 3 kvartaler af 2023.

På trods af usikre makroøkonomiske udsigter som følge af inflation, højere renteniveau og geopolitisk ustabilitet er Grønland og GrønlandsBANKENS kunder indtil videre ikke påvirket i betydeligt omfang. Den fremtidige økonomiske udvikling er dog forbundet med usikkerhed.

I tillæg til de individuelle nedskrivninger har banken med udgangspunkt i dette fastholdt en betydelig managementreserve på kr. 46,5 mio. til imødegåelse af risici.

Resultat før skat udgør herefter t.kr. 170.824 og er dermed t.kr. 105.623 højere end i samme periode i 2022.

Kvartalsudvikling

Netto rente- og gebyrindtægter udgjorde i 1. kvartal t.kr. 104.056 og i 2. kvartal t.kr. 99.933. I 3. kvartal udgør posten 111.043 t.kr. Afvigelsen mellem første og andet kvartal skyldes primært, at der periodisk er højere gebyr- og provisionsindtægter i første kvartal. I 3. kvartal skyldes stigningen primært en stigning i renteindtægter.

De samlede omkostninger udgjorde i 1. kvartal t.kr. 56.914 og i 2. kvartal 51.814 t.kr. I 3. kvartal udgør posten t.kr. 51.492. Personaleudgifter er faldet i 2. kvartal, idet der i 1. kvartal afholdes ferietillæg mm., som ikke afholdes i de efterfølgende kvartaler. Øvrige administrationsomkostninger er lige så faldet i 2. kvartal sammenlignet med 1. kvartal.

Resultat før kursregulering og nedskrivninger er dermed steget i 3. kvartal til t.kr. 61.002, hvilket er t.kr. 11.270 højere end i 2. kvartal 2023 og t.kr. 12.438 højere end i 1. kvartal 2023. Resultatet før skat steg i 2. kvartal af 2023 til kr. 53,5 mio. fra kr. 49,4 mio. i 1. kvartal af 2023. I 3. kvartal udgør resultatet før skat kr. 67,8 mio.

Udlånet steg i 1. kvartal med t.kr. 45.355, i 2. kvartal med t.kr. 240.058, og i 3. kvartal med t.kr. 33.384, hvilket samlet svarer til en stigning i forhold til ultimo 2022 på 7,3%. Det var ved årets indgang forventningen, at den gunstige økonomiske udvikling i Grønland ville medføre højere udlån i banken.

Indlånet steg i 1. kvartal 2023 med t.kr. 69.612, i 2. kvartal med 50.000 t.kr. og i 3. kvartal med t.kr. 226.915. Samlet udgør indlånsstigningen i forhold til ultimo 2022 således t.kr. 346.527.

Balance og egenkapital

Bankens udlån er i de første 3 kvartaler vokset tilfredsstillende med t.kr. 318.797 til t.kr. 4.672.382, mens bankens garantistilløser overfor kunder er faldet med t.kr. 65.494 i forhold til ultimo 2022 og udgør ultimo september 2023 t.kr. 1.868.631.

Banken har øget sin beholdning af obligationer i 2023 og ved udgangen af 3. kvartal udgør obligationer i alt t.kr. 1.279.636.

Andre aktiver er faldet med t.kr. 17.143 fra ultimo til 2022 til september 2023. Den primære årsag er en reduktion af bankens kapitalindskud i BEC.

Bankens indlån, hvoraf den altovervejende del er anfordringsmidler, udgør ved udgangen af september 2023 t.kr. 6.289.006, hvilket er en stigning i forhold til udgangen af 2022 på t.kr. 346.527. Banken har fortsat en stabil indlåns-/udlånsratio på ca. 135 %.

Bankens egenkapital er efter udbetaling af det på generalforsamlingen for 2022 vedtagne udbytte på t.kr. 36.000 forøget fra t.kr. 1.318.592 til t.kr. 1.422.847.

Den samlede balance er herefter forøget med t.kr. 574.013 til t.kr. 8.523.579.

Usikkerhed ved indregning og måling

De væsentligste usikkerheder ved indregning og måling knytter sig til nedskrivninger på udlån, hensættelser på garantier og uudnyttede kreditfaciliteter samt værdiansættelse af ejendomme, unoterede papirer, samt finansielle instrumenter. Ledelsen vurderer, at usikkerheden ved regnskabsaflæggelsen er på et niveau, der er forsvarligt.

Ordinær inspektion af Finanstilsynet

Finanstilsynet gennemførte i maj 2023 en ordinær inspektion i banken.

I slutningen af september 2023 modtog banken en redegørelse om inspektionen. Redegørelsen anfører 6 påbud til banken samt et tillæg på 0,1% til solvensbehovet. Tillægget til solvensbehovet er indregnet pr. 30. september 2023.

Finansielle risici

GrønlandsBANKEN er eksponeret over for forskellige finansielle risici, som styres på forskellige niveauer i organisationen. Bankens finansielle risici udgøres af:

Kreditrisiko: Risiko for tab som følge af, at debitorer eller modparter misligholder indgåede betalingsforpligtelser.

Markedsrisiko: Risiko for tab som følge af, at dagsværdien af finansielle instrumenter og afledte finansielle instrumenter fluktuerer ved ændringer i markedspriser. GrønlandsBANKEN henregner tre typer risici til markedsrisikoområdet: renterisiko, valutarisiko og aktierisiko.

Likviditetsrisiko: Risiko for tab som følge af, at finansieringsomkostningerne stiger uforholdsmæssigt meget, risikoen for at banken forhindres i at opretholde den vedtagne forretningsmodel, som følge af manglende finansiering/funding eller ultimativt risikoen for, at banken ikke kan honorere indgåede betalingsforpligtelser ved forfald som følge af manglende finansiering/funding.

Operationel risiko: Risiko for at banken helt eller delvist må tage økonomiske tab som følge af utilstrækkelig eller uhensigtsmæssige interne procedurer, menneskelige fejl, IT-systemer mm.

Kapitalforhold

GrønlandsBANKEN skal i henhold til lovgivningen have et kapitalgrundlag, der understøtter risikoprofilen. Banken opgør kredit- og markedsrisikoen efter standardmetoden og operationel risiko efter basisindikatormetoden.

NEP-krav

Kravet til nedskrivningsegne passiver skal ses som et led i genopretning af pengeinstitutter. Dette indebærer, at institutter omfattet af kravet, skal opretholde en andel af kapitalinstrumenter og gældsforpligtelser, som i en afviklingsituation skal nedskrives eller konverteres før simple krav.

GrønlandsBANKEN fik d. 6. december 2022 fastsat et revideret NEP-krav på 29,4% af bankens risikovægtede aktiver pr. ultimo 2021. NEP-kravet indføres i perioden 2022 til 2027. Den lineære indfasning bevirker, at banken i 2023 skal opfylde et NEP-krav på 4,9 %. Dette betyder, at banken henover de kommende år skal dække det indfasede krav ved udstedelse af kapitalinstrumenter og konsolidering af egenkapitalen.

Banken har i forlængelse af det fastsatte NEP-krav både foretaget udstedelser i 2021, 2022 og 2023. Der er samlet udstedt kr. 75 mio. i Senior Non-Preferred og kr. 65 mio. i efterstillede kapitalindskud.

	3. kvartal 2023	År 2022
Kapitalkrav		
Søjle I	8,00%	8,00%
Søjle II	3,50%	3,10%
Solvensbehov	11,50%	11,1%
SIFI bufferkrav	1,50%	1,50%
Kapitalbevaringsbufferkrav	2,50%	2,50%
Kapitalkrav	15,50%	15,1%
NEP-krav (lineær indfasning fra 1/1-22)	4,90%	2,53%
Samlet kapitalkrav	20,40%	17,6%
Kapitalgrundlag jf. note 20	1.334.859	1.300.270
SNP udstedelse	74.668	74.563
NEP kapitalgrundlag	1.409.527	1.374.833
NEP kapitalprocent	25,40%	25,00%
Kapitaloverdækning	5,00%	7,37%

Solid kapitalbase

I henhold til lov om finansiel virksomhed skal bestyrelsen og direktionen sikre, at GrønlandsBANKEN har et tilstrækkeligt

kapitalgrundlag. Det tilstrækkelige kapitalgrundlag er den kapital, der efter ledelsens vurdering som minimum skal til for at dække alle risici.

GrønlandsBANKEN blev udpeget som SIFI-institut i april 2017.

Med det fastsatte krav for nedskrivningsegne passiver forventer bestyrelsen, at det samlede kapitalberedskab skal øges over de kommende år. Bestyrelsen har som mål, at der skal være kapitalmæssig kapacitet til vækst i bankens forretning lige som der skal være tilstrækkelig kapital til at dække løbende udsving i de risici banken påtager sig.

Bankens bestyrelse vedtog derfor i 2021 en kapitalmålsætning med et fastlagt target for CET1 på 24%. GrønlandsBANKENS kernekapitalprocent er ved udgangen af 3. kvartal 2023 opgjort til 23,4 og kapitalprocenten til 24,6.

Banken forventer for 2023 en lavere vækst i risikovægtede aktiver og en højere indtjening end i 2022, hvorved kapitalprocenten vil være tættere på target ved årets udgang.

Resultatet for de første 3 kvartaler af 2023 er ikke verificeret af bankens revisor og indgår derfor ikke i kapitalprocenten. Indregnes resultatet for de første 3 kvartaler af 2023 kan kernekapitalprocenten beregnes til 25,9 % og kapitalprocenten til 27,1.

Bankens individuelle solvensbehov er pr. ultimo september 2023 opgjort til 11,5%. GrønlandsBANKEN har dermed en kapitaloverdækning før bufferkrav på 13,1% eller t.kr. 711.452. Efter fradrag for kapitalbevaringsbufferkrav på 2,5 % og SIFI-bufferkrav på 1,5 % er overdækningen på 9,1 %.

CRR II er indført i grønlandsk lovgivning med virkning fra 1. juli 2023.

GrønlandsBANKENS opgjorte individuelle solvensbehov efter 8+ model

	3. kvartal 2023		Ultimo 2022	
	Kapitalbehov	Solvensbehov i %	Kapitalbehov	Solvensbehov i %
Søjle I-kravet	433.661	8,0	440.087	8,0
Kreditrisiko	133.782	2,5	119.785	2,2
Markedsrisiko	22.202	0,4	21.077	0,4
Operationel risiko	16.142	0,3	16.302	0,3
Øvrige forhold	17.620	0,3	15.323	0,2
Solvensbehov	623.407	11,5	612.574	11,1

GrønlandsBANKEN har offentliggjort yderligere oplysninger om det opgjorte solvensbehov i en redegørelse på hjemmesiden

<http://www.banken.gl/redegorelse/>

Likviditet og funding

Liquidity coverage ratio (LCR) er et minimumskrav i forholdet mellem kortfristede aktiver og passiver, der skal sikre en tilfredsstillende likviditetsgrad.

Banken havde ved udgangen af første halvår et LCR-nøgletal på 227 % og opfylder dermed LCR-kravet som skal udgøre mindst 100 %.

Net Stable Funding Ratio (NSFR) er indført med CRR II 1. juli 2023 og erstatter bankens hidtidige nøgletal stabil funding i Tilsynsdiamanten. NSFR udgør 30. september 2023 133,6 og er dermed komfortabelt over lovkravet på 100%.

Bankens nødvendige funding baseres alene på indlån.

Tilsynsdiamanten

GrønlandsBANKEN har forholdt sig til pejlemærkerne i Finanstilsynets tilsynsdiamant. Diamanten angiver fire pejlemærker for

pengeinstitutvirksomhed og det er bankens mål at leve op til disse. Det skal bemærkes, at af summen af store eksponeringer udgør 36%-point offentligt ejede selskaber.

Ejendomseksponeringen udgør 21,4%. Denne eksponering er med betydelig efterstående offentlig finansiering. Derudover er en del af eksponeringerne baseret på lejekontrakter med stat, selvstyre eller kommuner. Begge forhold vurderer banken er stabiliserende for den samlede brancheeksponering.

Investor Relations

GrønlandsBANKENS overordnede finansielle mål er at realisere et konkurrencedygtigt afkast til aktionærerne. Kursen på GrønlandsBANKENS aktier er steget til kurs 630 ved udgangen af september 2023 i forhold til ultimo 2022, hvor kursen var 590.

På bankens ordinære generalforsamling 28. marts 2023 blev der vedtaget en udbyttebetaling på 20 kr. pr. aktie eller i alt kr. 36 mio. til bankens aktionærer, som blev udbetalt d. 31. marts 2023.

Sum af store eksponeringer

(max 175 % af egentlig kernekapital)

GrønlandsBANKEN 163,9 %

Ejendomseksponering

(mindre end 25 % af de samlede ud-lån og garantier)

GrønlandsBANKEN 21,4 %

**Udlånsvækst**

(mindre end 20 % om året)

GrønlandsBANKEN 13,9 %

Likviditetspejle-mærke

(større end 100 %)

GrønlandsBANKEN 228,5 %

Seks aktionærer har meddelt aktiebesiddelser på over 5 % i henhold til aktieselskabslovens § 28a. Banken har ingen beholdning af egne aktier.

GrønlandsBANKENS mission, værdier og corporate governance

GrønlandsBANKEN driver bankvirksomhed i Grønland under fri konkurrence med inden- og udenlandske pengeinstitutter og leverer rådgivning og ydelser på det finansielle område til alle borgere og virksomheder i Grønland.

GrønlandsBANKENS mission skal ses i et bredere perspektiv, hvor GrønlandsBANKEN kan opfattes, som Hele Grønlands BANK. Det medfører et udvidet ansvar for at deltage positivt og aktivt i samfundsudviklingen og bidrage til at skabe muligheder til gavn for Grønland og samtidig sikre en solid finansiel virksomhed. Denne væsentlige rolle er GrønlandsBANKEN yderst bevidst om.

GrønlandsBANKENS værdier er fast forankrede i banken og hos medarbejderne. Værdierne er Engagerede, Ordentlige, Kundeorienterede og Udviklingsorienterede. Værdierne virker som rettesnor for, hvorledes banken agerer og ønsker at blive opfattet i og udenfor banken.

GrønlandsBANKEN forholder sig til samtlige Corporate Governance anbefalinger og ledelsesbekendtgørelsen og det er bankens mål, til enhver tid og i videst muligt omfang, at følge anbefalingerne. Bankens Corporate Governance redegørelse kan findes på bankens hjemmeside www.banken.gl.

Forventninger til resten af 2023

GrønlandsBANKEN forventer på trods af inflation og rentestigninger moderat økonomisk vækst i Grønland i 2023.

På den baggrund forventes udlånet at udvikle sig positivt frem mod udgangen af året, men med en lavere vækst for hele året end i 2022. Indlånet forventes på niveau med 3. kvartal 2023.

Banken vil være påvirket negativt, hvis inflation og konjunkturer forværres eller forstærkes i betydeligt omfang.

De samlede basisindtægter forventes at stige i 2023, hvor særligt den forøgede udlånmængde og udvikling i rentemiljøet er de primære årsager.

De samlede omkostninger inkl. afskrivninger forventes højere end i 2022. Der forventes opnormeringer på personaleområdet. På administrationsomkostninger forventes også en stigning primært på IT-området, efteruddannelse af medarbejdere og konsulentbistand.

Det er bankens vurdering, at boniteten i låneporteføljen er tilfredsstillende. Nedskrivninger på udlån forventes derfor fortsat på et lavt niveau.

På baggrund af renteniveauet må der forventes gevinst på bankens børsnoterede værdipapirer. Kursreguleringen af fondsbeholdningen er dog forbundet med usikkerhed. Der forventes kursgevinster fra valutaområdet og sektoraktier.

I fondsbørsmeddelelse af 18. oktober 2023 blev forecast for årets resultat før skat opjusteret fra et interval på kr. 170-210 mio. til et interval på kr. 200-230 mio., hvilket fastholdes.

Ledespåtegning

Bestyrelse og direktion har i dag behandlet og godkendt delårsrapporten for perioden 1. januar – 30. september 2023 for GrønlandsBANKEN, aktieselskab.

Delårsrapporten er aflagt i overensstemmelse med lov om finansiel virksomhed og ledelsesberetningen er udarbejdet i overensstemmelse med lov om finansiel virksomhed. Halvårsrapporten er herudover udarbejdet i overensstemmelse med yderligere danske oplysningskrav for børsnoterede finansielle virksomheder.

Det er vores opfattelse, at delårsrapporten giver et retvisende billede af bankens aktiver, passiver og finansielle stilling pr. 30. september 2023, samt af resultatet af bankens aktiviteter for første 3 kvartaler i 2023.

Ledelsesberetningen indeholder efter vores opfattelse en retvisende redegørelse for udviklingen i bankens aktiviteter og økonomiske forhold, samt en beskrivelse af de væsentligste risici og usikkerhedsfaktorer, som GrønlandsBANKEN står overfor.

Nuuk, den 1. november 2023

Direktion

Martin Birkmose Kviesgaard

Bestyrelse

Gunnar í Liða

formand

Kristian Frederik Lennert

Næstformand

Maliina Bitsch Abelsen

Lars Holst

Pilunnguaq Frederikke Johansen Kristiansen

Tulliaq Angutimmarik Olsen

Niels Peter Fleischer Rex

Peter Angutinguaq Wistoft

Ellen Dalsgaard Zdravkovic



Resultatopgørelse og totalindkomstopgørelse

1.000 kr.

Noter		1. - 3. kvrt. 2023	hele året 2022	1. - 3. kvrt. 2022
3	Renteindtægter	298.832	227.093	160.638
4	Negative renteindtægter	0	-1.824	-5.465
5	Renteudgifter	61.143	3.040	1.010
6	Positive renteudgifter	0	-20.995	-21.637
	Netto renteindtægter	237.689	243.224	175.800
	Udbytte af aktier m.v.	2.155	1.822	1.822
7	Gebyrer og provisionsindtægter	75.510	106.796	77.852
	Afgivne gebyrer og provisionsudgifter	322	357	296
	Netto rente- og gebyrindtægter	315.032	351.485	255.178
8	Kursreguleringer	19.809	-39.356	-45.672
	Andre driftsindtægter	4.456	6.588	4.563
9	Udgifter til personale og administration	152.100	195.056	138.304
	Af- og nedskrivninger på materielle aktiver	6.070	7.320	5.488
	Andre driftsudgifter	2.050	2.706	2.036
18	Nedskrivninger på udlån m.v.	8.253	4.523	3.040
	Resultat før skat	170.824	109.112	65.201
10	Skat	33.706	10.361	-747
	Periodens resultat	137.118	98.751	65.948
	TOTALINDKOMSTOPGØRELSE			
	Periodens resultat	137.118	98.751	65.948
	Anden totalindkomst:			
	Værdiregulering af ejendomme	4.183	32.030	3.393
	Værdiregulering af ydelsesbaseret fratrædelses-/pensionsordning	0	-93	0
	Skat af værdiregulering ejendomme	-1.046	-8.007	-848
	Anden totalindkomst i alt	3.137	23.930	2.545
	Periodens totalindkomst	140.255	122.681	68.493

Balance

1.000 kr.

Noter	AKTIVER	30. september 2023	31. december 2022	30. september 2022
	Kassebeholdning og anf.tilgodeh. hos centralbanker	1.484.522	1.396.401	1.232.568
11	Tilgodehavender hos kreditinstitutter og centralbanker	108.386	118.619	352.114
18	Udlån og andre tilgodehavender til amortiseret kostpris	4.672.382	4.353.585	4.101.071
12	Obligationer til dagsværdi	1.279.636	1.156.821	1.150.641
	Aktier m.v.	132.517	120.063	118.444
13	Aktiver tilknyttet puljeordninger	439.494	394.576	417.404
	Grunde og bygninger i alt, domicilejendomme	297.153	284.370	250.530
	- Domicilejendomme	297.153	284.370	250.530
	Øvrige materielle aktiver	6.363	6.007	5.925
	Andre aktiver	98.002	115.145	118.361
	Periodeafgrænsningsposter	5.124	3.979	5.254
	Aktiver i alt	8.523.579	7.949.566	7.752.312
	PASSIVER			
	Gæld til kreditinstitutter og centralbanker	17.952	22.598	16.699
14	Indlån og anden gæld	6.289.006	5.942.479	5.786.992
	Indlån i puljeordninger	439.494	394.576	417.404
15	Udstedte obligationer til amortiseret kostpris	74.668	74.563	74.528
	Aktuelle skatteforpligtelser	61.069	18.861	39.439
	Andre passiver	69.852	58.527	54.380
	Periodeafgrænsningsposter	2.681	7.535	4.183
	Gæld i alt	6.954.722	6.519.139	6.393.625
	Hensættelser til pensioner og lignende forpligtelser	2.322	2.097	1.903
	Hensættelser til udskudt skat	59.172	67.126	51.174
	Hensættelser til tab på garantier	10.801	8.036	7.842
	Andre hensatte forpligtelser	4.861	5.047	5.006
	Hensættelser til tab på uudnyttede kreditfaciliteter	4.566	4.821	3.666
	Hensatte forpligtelser i alt	81.722	87.127	69.591
16	Efterstillede kapitalindskud	64.288	24.708	24.692
	Efterstillede kapitalindskud i alt	64.288	24.708	24.692
	Egenkapital			
17	Aktiekapital	180.000	180.000	180.000
	Opskrivningshenlæggelser	64.788	61.651	40.173
	Overført overskud	1.178.059	1.040.941	1.044.231
	Foreslået udbytte	0	36.000	0
	Egenkapital i alt	1.422.847	1.318.592	1.264.404
	Passiver i alt	8.523.579	7.949.566	7.752.312

1 Regnskabspraksis

2 Regnskabsmæssige skøn

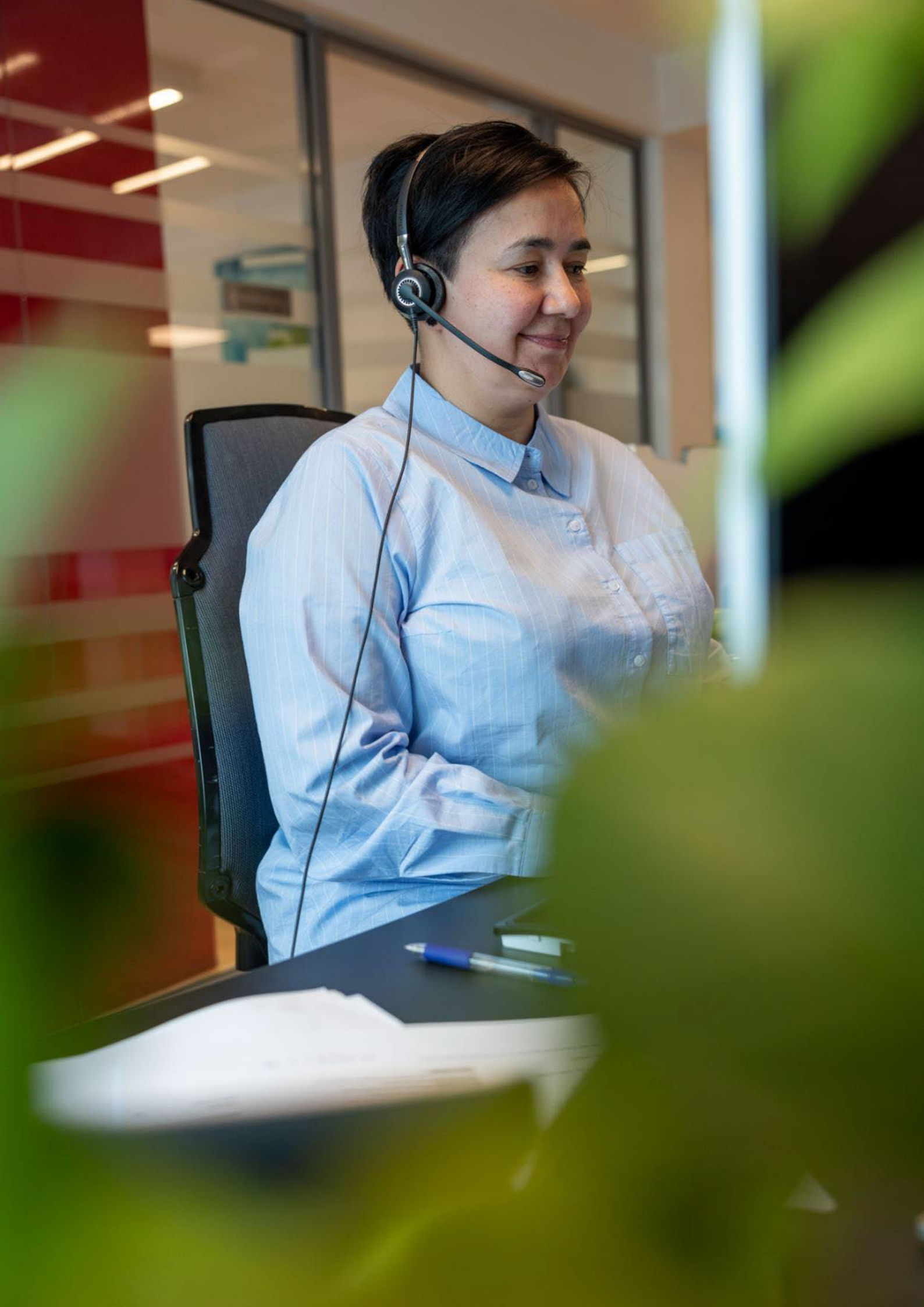
19 Eventualforpligtelser

20 Kapitalforhold og solvens

Egenkapitalopgørelse

1.000 kr.

	Aktiekapital	Opskrivnings- henlæggelser	Overført overskud	Foreslået udbytte	Egenkapital i alt
Egenkapital 01. januar 2022	180.000	37.628	978.283	72.000	1.267.911
Udbetalt udbytte	0	0	0	-72.000	-72.000
Anden totalindkomst	0	2.545	0	0	2.545
Periodens resultat	0	0	65.948	0	65.948
Egenkapital 30. september 2022	180.000	40.173	1.044.231	0	1.264.404
Anden totalindkomst	0	21.478	-93	0	21.385
Periodens resultat	0	0	-3.197	36.000	32.803
Egenkapital 31. december 2022	180.000	61.651	1.040.941	36.000	1.318.592
Egenkapital 01. januar 2023	180.000	61.651	1.040.941	36.000	1.318.592
Udbetalt udbytte	0	0	0	-36.000	-36.000
Anden totalindkomst	0	3.137	0	0	3.137
Periodens resultat	0	0	137.118	0	137.118
Egenkapital 30. september 2023	180.000	64.788	1.178.059	0	1.422.847



Noteoversigt

1.	Regnskabspraksis m.v.	17
2.	Væsentlige regnskabsmæssige skøn	17
3.	Renteindtægter	18
4.	Negative renteindtægter	18
5.	Renteudgifter	18
6.	Positive renteudgifter	18
7.	Gebyrer og provisionsindtægter	18
8.	Kursreguleringer	18
9.	Udgifter til personale og administration	19
10.	Skat	19
11.	Tilgodehavender hos kreditinstitutter og centralbanker	19
12.	Obligationer	19
13.	Aktiver tilknyttet puljeordninger	20
14.	Indlån	20
15.	Udstedte obligationer til amortiseret kostpris	20
16.	Efterstillede kapitalindskud	20
17.	Aktiekapital	21
18.	Udlån	21
19.	Eventualforpligtelser	24
20.	Kapitalforhold og solvens	24

Noter til delårsrapporten

1. Regnskabspraksis m.v.

Delårsrapporten er udarbejdet i overensstemmelse med lov om finansiell virksomhed, bekendtgørelse om finansielle rapporter for kreditinstitutter og fondsmæglerselskaber m.fl. og danske oplysningskrav til delårsrapporter for børsnoterede finansielle selskaber.

Den anvendte regnskabspraksis er uændret i forhold til årsrapporten for 2022.

Skat, der består af den aktuelle skat og ændring af udskudt skat, indregnes i resultatopgørelsen med den del, der kan henføres til

periodens resultat, og direkte på egenkapitalen med den del, der kan henføres til poster direkte på egenkapitalen.

Ved opgørelse af den skattepligtige indkomst er der i Grønland fradragsret for udbytte til det udbyttebetalende selskab. Den skattemæssige værdi heraf tillægges derfor egenkapitalen på tidspunktet for generalforsamlingens godkendelse af udbyttet.

Udskudte skatteaktiver indregnes i balancen med den værdi, hvortil aktivet forventes at kunne realiseres. Delårsrapporten er ikke revideret eller reviewet.

2. Væsentlige regnskabsmæssige skøn

Opgørelse af den regnskabsmæssige værdi af visse aktiver og forpligtelser er forbundet med en vis usikkerhed og et skøn over hvordan fremtidige begivenheder påvirker værdien af disse aktiver og forpligtelser. De væsentligste skøn vedrører:

- måling af udlån, garantier og uudnyttede kreditfaciliteter
- finansielle instrumenter
- dagsværdi af domicilejendomme
- hensatte forpligtelser

Unoterede finansielle instrumenter der primært omfatter sektoraktier, og som måles til skønnede dagsværdier.

Værdiansættelse af bankens domicilejendomme er forbundet med væsentlige regnskabsmæssige skøn og vurderinger, herunder forventninger til ejendommenes fremtidige afkast og de fastsatte afkastprocenter.

For hensatte forpligtelser er der væsentlige skøn forbundet med fastlæggelse af fremtidig medarbejderomsætningshastighed, samt fastsættelse af renteforpligtelse på skattebegünstigede opsparingskonti.

1.000 kr.	1. – 3. kvrt. 2023	hele året 2022	1. – 3. kvrt. 2022
3. Renteindtægter			
Tilgodehavender hos kreditinstitutter og centralbanker	33.760	1.150	0
Udlån	242.965	218.531	156.007
Obligationer	21.221	7.412	4.631
Valuta-, rente-, aktie-, råvare- og andre kontrakter samt afledte finansielle instrumenter	886	0	0
I alt renteindtægter	298.832	227.093	160.638
4. Negative renteindtægter			
Tilgodehavender hos kreditinstitutter og centralbanker	0	-1.074	-4.675
Valuta-, rente-, aktie-, råvare- og andre kontrakter samt afledte finansielle instrumenter	0	-750	-790
I alt negative renter	0	-1.824	-5.465
5. Renteudgifter			
Kreditinstitutter og centralbanker	118	0	0
Indlån	61.025	3.040	1.010
I alt renteudgifter	61.143	3.040	1.010
6. Positive renteudgifter			
Kreditinstitutter og centralbanker	0	-11	-11
Indlån og anden gæld	0	-20.984	-21.626
I alt positive renteudgifter	0	-20.995	-21.637
7. Gebyrer og provisionsindtægter			
Værdipapirer og depoter	2.267	8.629	3.062
Betalingsformidling	27.968	38.042	28.372
Lånesagsgebyrer	3.903	5.589	3.829
Garantiprovision	23.790	32.228	24.070
Øvrige gebyrer og provisioner	17.582	22.308	18.519
I alt gebyrer og provisionsindtægter	75.510	106.796	77.852
8. Kursreguleringer			
Udlån til dagsværdi	347	-7.577	-7.651
Obligationer	8.233	-49.488	-52.849
Aktier	6.896	4.486	2.762
Valuta	4.764	5.473	4.286
Afledte finansielle instrumenter	-431	7.750	7.780
I alt kursreguleringer	19.809	-39.356	-45.672

1.000 kr.	1. – 3. kvrt. 2023	hele året 2022	1. – 3. kvrt. 2022
9. Udgifter til personale og administration			
Personaleudgifter			
Lønninger	66.601	91.485	61.965
Øvrige personaleudgifter	2.082	2.271	1.886
Pensioner	8.519	10.979	8.117
Udgifter til social sikring	412	484	264
I alt	77.614	105.219	72.232
Øvrige administrationsudgifter	74.486	89.837	66.072
Heltidsmedarbejdere, gns. antal	141,4	137,4	136,3
Heraf lønninger og vederlag til bestyrelse og direktion i alt	4.792	5.788	4.346
Fem øvrige ansatte, hvis aktivitet har væsentlig indflydelse på bankens risiko-profil:			
Lønninger og pension, inkl. fri bil og andre goder	4.722	6.124	4.422
10. Skat			
25 % af resultatet før skat	42.706	27.278	16.300
Nedslag for betalt udbytteskat	-498	-430	-430
6 % -tillæg	0	1.637	953
I alt skat af ordinært resultat	42.208	28.485	16.823
Betalt udbytteskat	498	430	430
Ændring af udskudt skat som følge af ændring af tillæg til selskabsskat		-528	0
Korrektion af udskudt skat primo	0	1.080	1.080
Øvrige reguleringer		-26	0
Skatteværdi af udbetalt udbytte	-9.000	-19.080	-19.080
I alt skat	33.706	10.361	-747
Udskudt skat	1.046	-8.779	1.928
Skatteværdi af udbetalt udbytte	-9.000	0	-19.080
Skat til betaling	41.660	19.140	16.404
Der er ikke betalt selskabsskat i perioden.			
11. Tilgodehavender hos kreditinstitutter og centralbanker			
Tilgodehavender hos kreditinstitutter	108.386	118.619	352.114
I alt tilgodehavender	108.386	118.619	352.114
12. Obligationer			
Af obligationsbeholdningen er nominelt stillet t.kr. 50.000 til sikkerhed for mellemværender med Danmarks Nationalbank			

1.000 kr.	1. – 3. kvrt. 2023	hele året 2022	1. – 3. kvrt. 2022
13. Aktiver tilknyttet puljeordninger			
Investeringsforeninger	439.468	394.308	417.318
Ikke placerede midler	26	268	86
I alt	439.494	394.576	417.404
14. Indlån			
På anfordring	5.595.539	5.241.972	5.209.531
Med opsigelsesvarsel	374.021	384.216	284.110
Tidsindskud	33.000	58.000	40.000
Særlige indlånsformer	286.446	258.291	253.351
I alt indlån	6.289.006	5.942.479	5.786.992
15. Udstedte obligationer til amortiseret kostpris			
Obligationsudstedelse	74.668	74.563	74.528
I alt	74.668	74.563	74.528
Lån optaget som Senior Non-Preferred, nominelt	50.000	50.000	50.000
Lånet er optaget 27. oktober 2021 og forfalder til fuld indfrielse 27. oktober 2026. Banken har mulighed for førtidsindfrielse fra 27. oktober 2025.			
Lån optaget som Senior Non-Preferred, nominelt	25.000	25.000	25.000
Lånet er optaget 2. september 2022 og forfalder til fuld indfrielse 2. september 2027. Banken har mulighed for førtidsindfrielse fra 2. september 2026.			
16. Efterstillede kapitalindskud			
Kapitalbeviser jf. nedenfor	64.288	24.708	24.692
I alt	64.288	24.708	24.692
Medregnes ved opgørelsen af kapitalgrundlaget efter reglerne i CRR	64.288	24.708	24.692
Supplerende kapital Tier 2 nominelt	25.000	25.000	25.000
Rentesats, fast rente	6,197%	6,197%	6,197%
Lånet er optaget 2. september 2022 og forfalder til fuld indfrielse 2. september 2032. Banken har mulighed for førtidsindfrielse fra 2. september 2027.			
Supplerende kapital Tier 2 nominelt	40.000		0
Rentesats, variabel rente	Cibor 6 + 4%		
Lånet er optaget 1. juni 2023 og forfalder til fuld indfrielse 1. juni 2033. Banken har mulighed for førtidsindfrielse fra 1. juni 2028.			

1.000 kr.	1. – 3. kvrt. 2023	hele året 2022	1. – 3. kvrt. 2022
-----------	-----------------------	-------------------	-----------------------

17. Aktiekapital

Bankens aktiekapital består af 1.800.000 aktier á kr. 100.

Egne aktier

Antal egne aktier	0	0	0
-------------------	---	---	---

18. Udlån

Nedskrivninger på udlån, garantier og uudnyttede faciliteter:

Nye nedskrivninger vedr. nye faciliteter	11.637	20.471	10.252
Tilbageførsel nedskrivninger vedr. indfriede faciliteter	-12.154	-17.415	-14.714
Nedskrivninger netto i året som følge af ændringer i kreditrisikoen	9.501	3.146	8.951
Tab uden forudgående nedskrivninger	88	593	547
Indgået på tidligere afskrevne fordringer	-819	-2.272	-1.996
Indregnet i resultatopgørelsen	8.253	4.523	3.040

1.000 kr.	Stadie 1	Stadie 2	Stadie 3	I alt
-----------	----------	----------	----------	-------

Nedskrivninger på udlån

30.09.2023

Primo perioden	28.826	64.706	86.477	180.009
Nye nedskrivninger vedr. nye faciliteter i året	2.952	6.559	1.227	10.738
Tilbageførte nedskrivninger vedr. indfriede faciliteter	-2.638	-2.161	-6.010	-10.809
Ændringer af primonedskrivninger - overførsel til stadie 1	7.467	-4.873	-2.594	0
Ændringer af primonedskrivninger - overførsel til stadie 2	-1.115	6.870	-5.755	0
Ændringer af primonedskrivninger - overførsel til stadie 3	-115	-556	671	0
Nedskrivninger netto i året som følge af ændringer i kreditrisikoen	-7.296	5.087	8.753	6.544
Tidligere nedskrevet, nu endelig tabt			-1.002	-1.002
Renter af nedskrevne faciliteter			3.355	3.355
Nedskrivninger i alt	28.081	75.632	85.122	188.835

Nedskrivninger på garantier

30.09.2023

Primo perioden	1.239	1.025	5.772	8.036
Nye nedskrivninger vedr. nye faciliteter i året	252	191	75	518
Tilbageførte nedskrivninger vedr. indfriede faciliteter	-2	-6	-68	-76
Ændringer af primonedskrivninger - overførsel til stadie 1	545	-37	-508	0
Ændringer af primonedskrivninger - overførsel til stadie 2	-70	132	-62	0
Ændringer af primonedskrivninger - overførsel til stadie 3	-9	-48	57	0
Nedskrivninger netto i året som følge af ændringer i kreditrisikoen	-816	27	3.112	2.323
Nedskrivninger i alt	1.139	1.284	8.378	10.801

1.000 kr.

	Stadie 1	Stadie 2	Stadie 3	I alt
Nedskrivninger på uudnyttede trækningsretter				
30.09.2023				
Primo perioden	498	547	3.776	4.821
Nye nedskrivninger vedr. nye faciliteter i året	23	357	0	380
Tilbageførte nedskrivninger vedr. indfrieede faciliteter	-95	-34	-1.140	-1.269
Ændringer af primonedskrivninger - overførsel til stadie 1	176	-77	-99	0
Ændringer af primonedskrivninger - overførsel til stadie 2	-8	170	-162	0
Ændringer af primonedskrivninger - overførsel til stadie 3		-1	1	0
Nedskrivninger netto i året som følge af ændringer i kreditrisikoen	-245	328	551	634
Nedskrivninger i alt	349	1.290	2.927	4.566

Nedskrivninger på udlån**31.12.2022**

Primo perioden	21.314	67.951	85.104	174.369
Nye nedskrivninger vedr. nye faciliteter i året	4.545	9.913	4.518	18.976
Tilbageførte nedskrivninger vedr. indfrieede faciliteter	-1.757	-3.774	-11.039	-16.570
Ændringer af primonedskrivninger - overførsel til stadie 1	17.776	-14.283	-3.493	0
Ændringer af primonedskrivninger - overførsel til stadie 2	-1.072	6.416	-5.344	0
Ændringer af primonedskrivninger - overførsel til stadie 3	-54	-4.530	4.584	0
Nedskrivninger netto i året som følge af ændringer i kreditrisikoen	-11.926	3.013	12.326	3.413
Tidligere nedskrevet, nu endelig tabt	0	0	-3.445	-3.445
Renter af nedskrevne faciliteter	0	0	3.266	3.266
Nedskrivninger i alt	28.826	64.706	86.477	180.009

Nedskrivninger på garantier**31.12.2022**

Primo perioden	744	2.071	4.858	7.673
Nye nedskrivninger vedr. nye faciliteter i året	507	547	252	1.306
Tilbageførte nedskrivninger vedr. indfrieede faciliteter	-2	-36	-179	-217
Ændringer af primonedskrivninger - overførsel til stadie 1	1.505	-1.370	-135	0
Ændringer af primonedskrivninger - overførsel til stadie 2	-68	1.036	-968	0
Ændringer af primonedskrivninger - overførsel til stadie 3	-3	-86	89	0
Nedskrivninger netto i året som følge af ændringer i kreditrisikoen	-1.444	-1.137	1.855	-726
Nedskrivninger i alt	1.239	1.025	5.772	8.036

Nedskrivninger på uudnyttede trækningsretter**31.12.2022**

Primo perioden	1.203	1.037	2.561	4.801
Nye nedskrivninger vedr. nye faciliteter i året	25	80	84	189
Tilbageførte nedskrivninger vedr. indfrieede faciliteter	-231	-166	-231	-628
Ændringer af primonedskrivninger - overførsel til stadie 1	557	-555	-2	0
Ændringer af primonedskrivninger - overførsel til stadie 2	-41	724	-683	0
Ændringer af primonedskrivninger - overførsel til stadie 3	-1	0	1	0
Nedskrivninger netto i året som følge af ændringer i kreditrisikoen	-1.014	-573	2.046	459
Nedskrivninger i alt	498	547	3.776	4.821

1.000 kr.

	Stadie 1	Stadie 2	Stadie 3	I alt
Nedskrivninger på udlån				
30.09.2022				
Primo perioden	21.314	67.951	85.104	174.369
Nye nedskrivninger vedr. nye faciliteter i året	3.605	4.091	1.591	9.287
Tilbageførte nedskrivninger vedr. indfrieede faciliteter	-1.636	-2.561	-9.881	-14.078
Ændringer af primonedskrivninger - overførsel til stadie 1	16.157	-12.469	-3.688	0
Ændringer af primonedskrivninger - overførsel til stadie 2	-1.407	6.948	-5.541	0
Ændringer af primonedskrivninger - overførsel til stadie 3	-28	-3.253	3.281	0
Nedskrivninger netto i året som følge af ændringer i kreditrisikoen	-23.062	18.477	14.831	10.246
Tidligere nedskrevet, nu endelig tabt			-3.191	-3.191
Renter af nedskrevne faciliteter			3.159	3.159
Nedskrivninger i alt	14.943	79.184	85.665	179.792

Nedskrivninger på garantier**30.09.2022**

Primo perioden	744	2.071	4.858	7.673
Nye nedskrivninger vedr. nye faciliteter i året	546	279	0	825
Tilbageførte nedskrivninger vedr. indfrieede faciliteter	-1	-24	-49	-74
Ændringer af primonedskrivninger - overførsel til stadie 1	1.449	-1.367	-82	0
Ændringer af primonedskrivninger - overførsel til stadie 2	-55	1.116	-1.061	0
Ændringer af primonedskrivninger - overførsel til stadie 3	-3	-42	45	0
Nedskrivninger netto i året som følge af ændringer i kreditrisikoen	-1.312	-1.450	2.180	-582
Nedskrivninger i alt	1.368	583	5.891	7.842

Nedskrivninger på uudnyttede trækingsretter**30.09.2022**

Primo perioden	1.203	1.037	2.561	4.801
Nye nedskrivninger vedr. nye faciliteter i året	33	72	35	140
Tilbageførte nedskrivninger vedr. indfrieede faciliteter	-167	-164	-231	-562
Ændringer af primonedskrivninger - overførsel til stadie 1	451	-451	0	0
Ændringer af primonedskrivninger - overførsel til stadie 2	-24	684	-660	0
Ændringer af primonedskrivninger - overførsel til stadie 3	-1	0	1	0
Nedskrivninger netto i året som følge af ændringer i kreditrisikoen	-740	-906	933	-713
Nedskrivninger i alt	755	272	2.639	3.666

1.000 kr.	1. – 3. kvrt. 2023	hele året 2022	1. – 3. kvrt. 2022
19. Eventualforpligtelser			
Tabsgarantier for realkreditlån	1.029.567	989.198	999.100
Tinglysnings- og konverteringsgarantier	238.295	300.180	340.221
Øvrige garantier	600.769	644.747	704.776
Garantier m.v. i alt	1.868.631	1.934.125	2.044.097
Hensættelsessaldo på garantier	10.801	8.036	7.842
Hensættelsessaldo på uudnyttede kreditfaciliteter	4.566	4.821	3.666
<p>Banken er medlem af BEC (BEC Financial Technologies a.m.b.a.). Banken er ved en eventuel udtrædelse forpligtet til at betale en udtrædelsesgodtgørelse til BEC på størrelse med de foregående 3 års IT-omkostninger. Banken er i lighed med resten af den danske pengeinstitutsektor forpligtet til at foretage indbetalinger til Afviklings- og Garantiformuen.</p>			
20. Kapitalforhold og solvens			
Kreditrisiko	4.525.897	4.619.420	4.487.750
CVA risiko	13.714	13.892	21.254
Markedsrisiko	252.361	238.978	251.326
Operationel risiko	628.793	628.793	639.644
Risikovægtede poster i alt	5.420.765	5.501.083	5.399.974
Egenkapital primo perioden	1.318.592	1.267.911	1.267.911
Periodens totalindkomst, ej indregnet i kvartalsrapporten	0	122.681	0
Korrektion af udskudt tidligere år	0	0	-1.080
Foreslået udbytte, regnskabsmæssig påvirkning	9.000	-27.000	19.080
Udbetalt udbytte	-36.000	-72.000	-72.000
Ramme for andel egne aktier	-11.250	-10.620	-10.710
Fradrag for kapitalandele i den finansielle sektor	-2.666	0	0
Fradrag for forsigtig værdiansættelse	-1.418	-1.568	-1.526
Fradrag for Non-Performing-Exposures	-5.687	-3.842	-2.726
Egentlig kernekapital	1.270.571	1.275.562	1.198.949
Supplerende kapital	64.288	24.708	24.692
Kapitalgrundlag	1.334.859	1.300.270	1.223.641
Kapitalprocent	24,6	23,6	22,7
Kernekapitalprocent	23,4	23,2	22,2
Lovkrav til kapitalprocent	8,0	8,0	8,0

