

I KV 2022

TALLINK GRUPP AS



Majandusaasta algus	1. jaanuar 2022
Majandusaasta lõpp	31. detsember 2022
Vahearuaude periood	1. jaanuar 2022 – 31. märts 2022

SISUKORD

TEGEVUSARUANNE	3
JUHATUSE KINNITUS	16
AUDITEERIMATA LÜHENDATUD KONSOLIDEERITUD RAAMATUPIDAMISE ARUANNE	17
Konsolideeritud kasumi- ja muu koondkasumi aruanne.....	17
Konsolideeritud finantsseisundi aruanne	18
Konsolideeritud rahavoogude aruanne	19
Konsolideeritud omakapitali muutuste aruanne	20
LÜHENDATUD KONSOLIDEERITUD RAAMATUPIDAMISE VAHEARUANDE LISAD	21
Lisa 1 Üldine informatsioon	21
Lisa 2 Aruande koostamise alused.....	21
Lisa 3 Segmendiaruandlus	21
Lisa 4 Finantstulud ja -kulud	23
Lisa 5 Aktsiakasum.....	23
Lisa 6 Materiaalne põhivara	24
Lisa 7 Immateriaalne põhivara	25
Lisa 8 Intressikandvad võlakohustused.....	26
Lisa 9 Aktsiakapital	26
Lisa 10 Dividendid	27
Lisa 11 Tehingud seotud osapooltega.....	27
Lisa 12 Sündmused pärast aruandeperioodi	27
JUHATUSE KINNITUS RAAMATUPIDAMISE VAHEARUANDELE	28
ALTERNATIIVSED TULEMUSLIKKUSNÄITAJAD	29
KONTAKTANDMED	32

TEGEVUSARUANNE

Tallink Grupp AS ja tema tütaretevõtted (edaspidi “kontsern”) vedasid 2022. aasta esimeses kvartalis (1. jaanuar – 31. märts) kokku 720 261 reisijat, mida on 169,5% võrra rohkem kui eelmise aasta esimeses kvartalis. Veetud kaubaveoühikute arv suurenes eelmise aastaga võrreldes 19,7% võrra. Kontserni auditeerimata müügitulu suurenes 97,5% ehk 52,4 miljoni euro võrra 106,1 miljoni euroni. Auditeerimata kulumieelne ärikasum (EBITDA) oli -11,0 miljonit eurot (2021. aasta I kvartalis -6,3 miljonit eurot) ja auditeerimata puhaskahjum oli 40,0 miljonit eurot (2021. aasta I kvartali puhaskahjum oli 34,4 miljonit eurot).

Kvartali alguses mõjutas kontserni tegevust ja tulemusi jätkuvalt kõigil koduturgudel COVID-19 Omikroni tüvest tingitud olukord. Nõudlus reisimise järgi kasvas peale reisipiirangute kaotamist veebruaris Soomes ja Rootsis ning Eestis alates märtsi keskpaigast. Sellegipoolest mõjutas nõudlust negatiivselt veebruari lõpus alanud geopoliitiline ja sõjaline konflikt.

Tulemusi mõjutasid järgmised äritegevusega seotud tegurid:

- kvartali jooksul opereerisid 2 *shuttle*-laeva, 3 kaubalaeva, 3 kruisilaeva ja 3 hotelli piiratud mahus;
- 3 kruisilaeva opereerisid piiratud mahus, nendest 2 alustasid opereerimist kvartali lõpus;
- kruisilaeva *Romantika* pikaajaline prahtimine märtsi lõpust;
- kaheksa laeva planeeritud hooldustööd, mis kestsid kokku 98 päeva;
- ülemaailmse kütusehinna järsk ning märkimisväärne tõus;
- reisipiirangute leevenemine Rootsis, Soomes ja Eestis;
- kulude kokkuvõtte varasemalt rakendatud meetmetest.

Tegevused kvartali jooksul

Arvestades ebakindlust kriisi kestuse ja kriisijärgse taastumise osas ning vaksineerimiste arenguid, kui ka arenguid geopoliitilise ja sõjalise konflikti osas, on ettevõtluskeskkond endiselt keeruline. Praeguses olukorras keskendub kontsern jätkuvalt kulude ja rahavoogude juhtimisele ning oma põhitegevuse jätkusuutlikkuse tagamisele.

Kruisilaeva *Baltic Queen* opereerimine Tallinn-Stockholm liinil oli ligi kuuks ajaks peatatud kvartali jooksul. Kruisilaev *Baltic Queen* tegi 5 edasi-tagasi reisi Tallinn-Helsingi liinil asendades *shuttle*-laeva *Megastar*. Kruisilaeva *Silja Europa* opereerimine oli esimeses kvartalis valdavalt peatatud, välja arvatud 4 edasi-tagasi reisi Tallinn-Helsingi liinil asendades *shuttle*-laeva *Star*. Kruisilaev *Romantika* prahiti alates märtsist pikaajalise prahilepingu alusel.

Kontserni laevadega reisis I kvartalis kokku

0,7

miljonit reisijat

Kontserni I kvartali auditeerimata müügitulu oli

106,1

miljonit eurot



Kruisilaev Silja Serenade, mille opereerimine oli valdavalt kvartali jooksul peatatud, naases liinile märtsi lõpust.

Riia-Stockholmi liini kui ka kruisilaeva Victoria I opereerimine oli kvartali jooksul peatatud.

Tallink City Hotel, Tallink Spa & Conference Hotel ja Tallink Express Hotel opereerisid kõik esimeses kvartalis. Tallink Hotel Riga on alates 2020. aasta oktoobrist suletud.

Eesti-Soome liinide *shuttle*-laevad Megastar ja Star, kaubalaev Sea Wind, Paldiski-Kapellskäri liini kaubalaevad Regal Star ja Sailor ning kolm Soome-Rootsi liinide kruisilaeva jätkasid opereerimist tavapäraselt läbivalt terves kvartalis.

Müügitulu ja segmendid

2022. aasta esimeses kvartalis suurenes kontserni kogu müügitulu 52,4 miljoni euro võrra 106,1 miljoni euroni. 2021. aasta esimeses kvartalis oli kogu müügitulu 53,7 miljonit eurot ja 2020. aastal 154,9 miljonit eurot.

Laevaliinide opereerimise müügitulu (põhitegevus) suurenes 46,8 miljoni euro võrra 91,4 miljoni euroni. Reisijateveole ja kõikide liinide segmendi tulemile avaldas märkimisväärset mõju jätkuv COVID-19 viirusest tulenev olukord.

Eesti-Soome vahelistel laevaliinidel veetud reisijate arv suurenes 112,4% võrra võrreldes eelmise aasta sama perioodiga. Veetud kaubaveoühikute maht suurenes 21,5% võrra. Eesti-Soome liinide müügitulu suurenes 16,6 miljoni euro võrra ja oli 41,3 miljonit eurot. Segmendi tulem paranes 3,6 miljoni euro võrra -1,4 miljoni euroni. Eesti-Soome segment kajastab sisuliselt kahe *shuttle*-laeva ning ühe kaubalaeva opereerimist kui ka kruisilaeva Silja Europa seisukulusid.

Soome-Rootsi vahelistel laevaliinidel veetud reisijate arv suurenes eelmise aasta sama perioodiga võrreldes 310,0% võrra. Transporditud kaubaveoühikute maht suurenes 11,2% võrra. Soome-Rootsi liinide müügitulu suurenes 22,8 miljoni euro võrra ning oli 37,6 miljonit eurot. Segmendi tulem vähenes 0,5 miljoni euro võrra -13,8 miljoni euroni. Soome-Rootsi segment kajastab Turu-Stockholmi ja Helsingi-Stockholmi liini opereerimist.

Eesti-Rootsi vahelistel laevaliinidel suurenes veetud reisijate arv 544,8% võrra eelmise aasta sama perioodiga võrreldes. Transporditud kaubaveoühikute maht suurenes 23,4% võrra. Eesti-Rootsi liinide müügitulu suurenes 7,4 miljoni euro võrra 12,3 miljoni euroni ning segmendi tulem vähenes 3,6 miljoni euro võrra -6,8 miljoni euroni. Eesti-Rootsi segmendis kajastuvad kahe kaubalaeva ja ühe kruisilaeva opereerimine kui ka kruisilaeva Victoria I seisukulud.

Läti-Rootsi liini opereerimine oli peatatud. Segmendi tulem oli -5,0 miljonit eurot, mis kajastab kruisilaevade Isabelle kui ka Romantika seisukulusid enne prahtimisperioodi algust.

Muu segmendi müügitulu suurenes kokku 6,0 miljoni euro võrra ja oli 15,2 miljonit eurot. Kasvu tingisid peamiselt majutustulu, erinevad jaemüügitegevused ning vähemal määral prahtimisega seotud tulu.

Kasum

Kontserni esimese kvartali brutokasum suurenes eelmise aasta sama perioodiga võrreldes 75 tuhande euro võrra ja oli -19,9 miljonit eurot. EBITDA vähenes 4,6 miljoni euro võrra ja moodustas -11,0 miljonit eurot.

Esimeses kvartalis moodustasid erinevad kontserni koduturgudelt saadud toetused netosummas kokku 3,5 miljonit eurot (5,0 miljonit eurot 2021. aasta esimeses kvartalis). Kvartali jooksul kehtis Eestis soodustus laevade veeteetasu maksimisel, mille mõju oli 0,5 miljonit eurot (1,1 miljonit eurot 2021. aasta esimeses kvartalis).

Kontserni varade amortisatsioonikulu esimeses kvartalis oli 23,7 miljonit eurot (23,7 miljonit eurot 2021. aastal).

Tulenevalt intressikandvate võlakohustuste suurenemisest, suurenesid netofinantskulud eelmise aasta esimese kvartaliga võrreldes 1,0 miljoni euro võrra.

Kontserni auditeerimata puhaskahjum oli 2022. aasta esimeses kvartalis 40,0 miljonit eurot ehk 0,054 eurot aktsia kohta. 2021. aasta samal perioodil oli puhaskahjum 34,4 miljonit eurot ehk 0,051 eurot aktsia kohta ning 2020. aasta esimeses kvartalis oli puhaskahjum 30,2 miljonit eurot ehk 0,045 eurot aktsia kohta.



Investeeringud

2022. aasta esimeses kvartalis moodustasid kontserni investeeringud 8,9 miljonit eurot. Esimeses kvartalis läbisid planeeritud hoolduse kaheksa laeva: Megastar, Baltic Queen, Victoria I, Regal Star, Isabelle, Star, Silja Europa ja Romantika. 2022. aasta esimeses kvartalis kehtisid kaheksa laeva planeeritud hooldustööd kokku 98 päeva.

Tulenevalt muutunud majanduslikust olukorrast ning laevade operatsioonide peatamisest olid laevadega seotud investeeringud viidud miinimumini ning teostati vältimatuid hooldus- ja remonditöid.

Lisaks tehti investeeringuid veebipõhiste broneerimis- ja müügisüsteemide ning teiste administratiivsüsteemide arendamisse. Samuti seoses Burger King restoranide avamisega.

Dividendid

Tulenevalt keerulisest tegevuskeskkonnast ning ettevõtte pikaajalisi huve silmas pidades on juhatus otsustanud teha aktsionäride korralisele üldkoosolekule ettepaneku 2021. aasta eest dividende mitte maksta.

Finantsseisund

2021. aasta teise kvartali lõpuks leppis kontsern laenuandjatega kokku laenude eritingimuste muutmise ja nende ajutise tühistamise pikendamise ja olemasolevate laenulepingute põhiosamaksete edasilükkamise. Alates 2021. aasta teisest kvartalist kuni 2022. aasta esimese kvartali lõpuni planeeritud graafikujärgsed laenude põhiosa tagasimaksed, kokku summas 82,1 miljonit eurot liidetakse iga vastava laenu viimasele maksele. Edasi lükatud maksete summa 2021. majandusaastal oli 67,4 miljonit eurot.

Kontserni netovõlg vähenes esimeses kvartalis 25,0 miljoni euro võrra võrreldes eelmise aasta sama perioodiga ja oli kokku 688,5 miljonit eurot.

Seisuga 31. märts 2022 oli kontsernil raha ja raha ekvivalente kokku 101,0 miljonit eurot (31. märtsil 2021 14,8 miljonit eurot) ja kasutamata arvelduskrediiti 123,4 miljonit eurot (31. märtsil 2021 81,7 miljonit eurot). Esimese kvartali lõpus moodustasid kontserni likviidsed vahendid (raha ja raha ekvivalendid ning kasutamata arvelduskrediit) 224,4 miljonit eurot (31. märtsil 2021 96,4 miljonit eurot). Lühiajalised võlad tarnijatele ja muud võlad ulatusid kokku 84,6 miljoni euroni (31. märtsil 2021 61,9 miljonit eurot).

Põhinäitajad

Perioodi kohta	I KV 2022	I KV 2021	Muutus %
Müügitulu (miljonites eurodes)	106,1	53,7	97,5%
Brutokasum/-kahjum (miljonites eurodes)	-19,9	-20,0	0,4%
EBITDA ¹ (miljonites eurodes)	-11,0	-6,3	-73,6%
EBIT ¹ (miljonites eurodes)	-34,6	-30,0	-15,5%
Aruandeperioodi puhaskahjum (miljonites eurodes)	-40,0	-34,4	-16,1%
Amortisatsioon (miljonites eurodes)	23,7	23,7	0,0%
Investeeringud ^{1 2} (miljonites eurodes)	8,9	4,2	111,8%
Aktsiate kaalutud keskmine arv	743 569 064	669 882 040	11,0%
Kasum/kahjum aktsia kohta ¹	-0,054	-0,051	-4,6%
Reisijate arv	720 261	267 224	169,5%
Kaubaveoühikute arv	101 938	85 156	19,7%
Keskmine töötajate arv	4 634	3 986	16,3%
Perioodi lõpu seisuga	31.03.2022	31.12.2021	Muutus %
Varad kokku (miljonites eurodes)	1 560,2	1 585,9	-1,6%
Kohustused kokku (miljonites eurodes)	907,6	893,4	1,6%
Intressikandvad kohustused (miljonites eurodes)	789,5	779,9	1,2%
Netovõlg ¹ (miljonites eurodes)	688,5	652,4	5,5%
Netovõla ja EBITDA suhe ¹	12,8	11,2	14,7%
Omakapital kokku (miljonites eurodes)	652,5	692,5	-5,8%
Omakapitali määra ¹ (%)	42%	44%	
Lihtaktsiate arv	743 569 064	743 569 064	0,0%
Omakapital aktsia kohta ¹	0,88	0,93	-5,8%
Suhtarvud¹	I KV 2022	I KV 2021	
Brutokasumi/-kahjumi marginaal (%)	-18,7%	-37,2%	
EBITDA marginaal (%)	-10,3%	-11,7%	
EBIT marginaal (%)	-32,6%	-55,8%	
Puhaskasumi/-kahjumi marginaal (%)	-37,7%	-64,1%	
ROA (%)	-2,7%	-6,4%	
ROE (%)	-9,2%	-15,2%	
ROCE (%)	-3,3%	-7,6%	

¹ ESMA juhenditele vastavad alternatiivsed tulemuslikkusnäitajad on esitatud vahearuande osas Alternatiivsed tulemuslikkusnäitajad.

² Ei sisalda kasutusõiguse varade lisandumisi.

Müügitulu ja tulem segmentide lõikes

Järgnev tabel annab ülevaate kvartalite müügitulu ja tulemi dünaamikast geograafiliste segmentide lõikes.

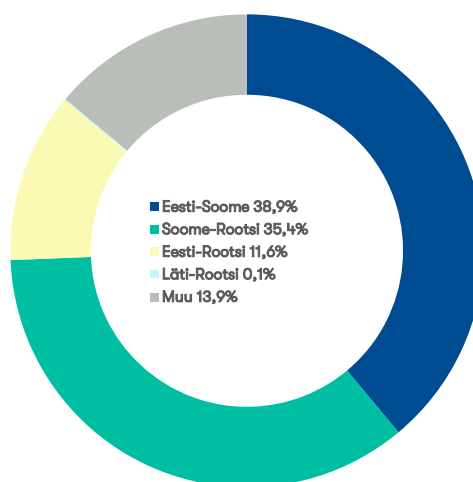
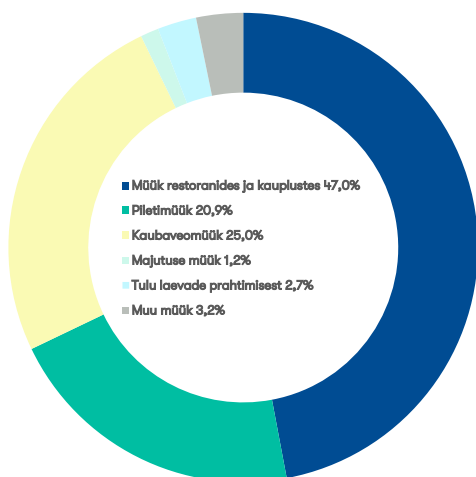
		I KV 2021	II KV 2021	III KV 2021	IV KV 2021	I KV 2022	I KV Muutus
Eesti - Soome	Reisijad (tuhandetes)	201	336	649	578	428	112,4%
	Kaubaveoühikud (tuhandetes)	58	64	61	67	70	21,5%
	Müügitulu (miljonites eurodes)	24,8	41,1	63,2	55,5	41,3	66,8%
	Segmenti tulem ¹ (miljonites eurodes)	-4,9	0,2	10,1	6,6	-1,4	72,3%
Soome - Rootsi	Reisijad (tuhandetes)	56	82	379	431	230	310,0%
	Kaubaveoühikud (tuhandetes)	17	17	18	20	19	11,2%
	Müügitulu (miljonites eurodes)	14,8	18,8	60,9	64,2	37,6	154,1%
	Segmenti tulem ¹ (miljonites eurodes)	-13,3	-11,5	6,3	2,9	-13,8	-3,7%
Eesti - Rootsi	Reisijad (tuhandetes)	10	10	116	114	63	544,8%
	Kaubaveoühikud (tuhandetes)	11	11	12	15	13	23,4%
	Müügitulu (miljonites eurodes)	4,9	6,1	18,6	19,4	12,3	149,2%
	Segmenti tulem ¹ (miljonites eurodes)	-3,2	-4,3	1,6	-1,1	-6,8	-111,3%
Läti - Rootsi	Reisijad (tuhandetes)	0	0	0	0	0	0,0%
	Kaubaveoühikud (tuhandetes)	0	0	0	0	0	0,0%
	Müügitulu (miljonites eurodes)	0,0	0,1	0,0	0,1	0,1	5314,2%
	Segmenti tulem ¹ (miljonites eurodes)	-3,5	-3,5	-1,9	-3,6	-5,0	-42,8%
Muu	Müügitulu (miljonites eurodes)	9,2	20,0	28,1	27,9	15,2	64,9%
	Segmenti tulem ¹ (miljonites eurodes)	-0,1	3,4	6,0	6,3	-0,3	-289,1%
	Segmentidevaheline müük (mln eurode)	-0,0	-0,0	-0,4	-0,5	-0,4	-4493,1%
	Müügitulu kokku (miljonites eurodes)	53,7	86,1	170,5	166,6	106,1	97,5%
	EBITDA (miljonites eurodes)	-6,3	4,4	35,1	25,1	-11,0	-73,7%
	Segmenti tulem ¹ kokku (mln eurodes)	-25,0	-15,6	22,1	11,0	-27,2	-8,7%
	Puhaskasum/-kahjum	-34,4	-24,3	5,5	-3,3	-40,0	-16,1%

¹ Segmenti tulem on tulem enne üldhaldus-, finantskulusid ja makse.

Järgnev tabel annab ülevaate kvartalite müügitulu dünaamikast ärisegmentide lõikes:

Müügitulu (miljonites eurodes)	I KV 2021	II KV 2021	III KV 2021	IV KV 2021	I KV 2022	I KV Muutus
Müük laevadel ja maismaal asuvates restoranides ja kauplustes	20,2	40,0	86,2	87,0	49,9	147,1%
Piletimüük	7,6	13,4	43,8	34,3	22,1	191,8%
Kaubaveomüük	22,1	23,7	22,5	26,5	26,5	20,1%
Majutuse müük	0,1	0,1	1,7	1,4	1,3	1272,5%
Tulu laevade prahtimisest	2,3	5,7	10,0	12,3	2,9	24,2%
Muu	1,5	3,2	6,3	5,1	3,4	126,1%
Müügitulu kokku	53,7	86,1	170,5	166,6	106,1	97,5%

Järgnevad graafikud annavad ülevaate majandusaasta I kvartali müügitulu jagunemisest ärisegmentide ja geograafiliste segmentide lõikes.



Turuülevaade

Järgnev tabel annab ülevaate 2022. ja 2021. majandusaasta I kvartali jooksul transporditud reisijatest, kaubaveoühikutest ja sõiduautodest.

Reisijad	I KV 2022	I KV 2021	Muutus
Eesti-Soome	427 805	201 446	112,4%
Soome-Rootsi	229 905	56 077	310,0%
Eesti-Rootsi	62 551	9 701	544,8%
Kokku	720 261	267 224	169,5%

Kaubaveoühikud	I KV 2022	I KV 2021	Muutus
Eesti-Soome	69 997	57 595	21,5%
Soome-Rootsi	18 846	16 950	11,2%
Eesti-Rootsi	13 095	10 611	23,4%
Kokku	101 938	85 156	19,7%

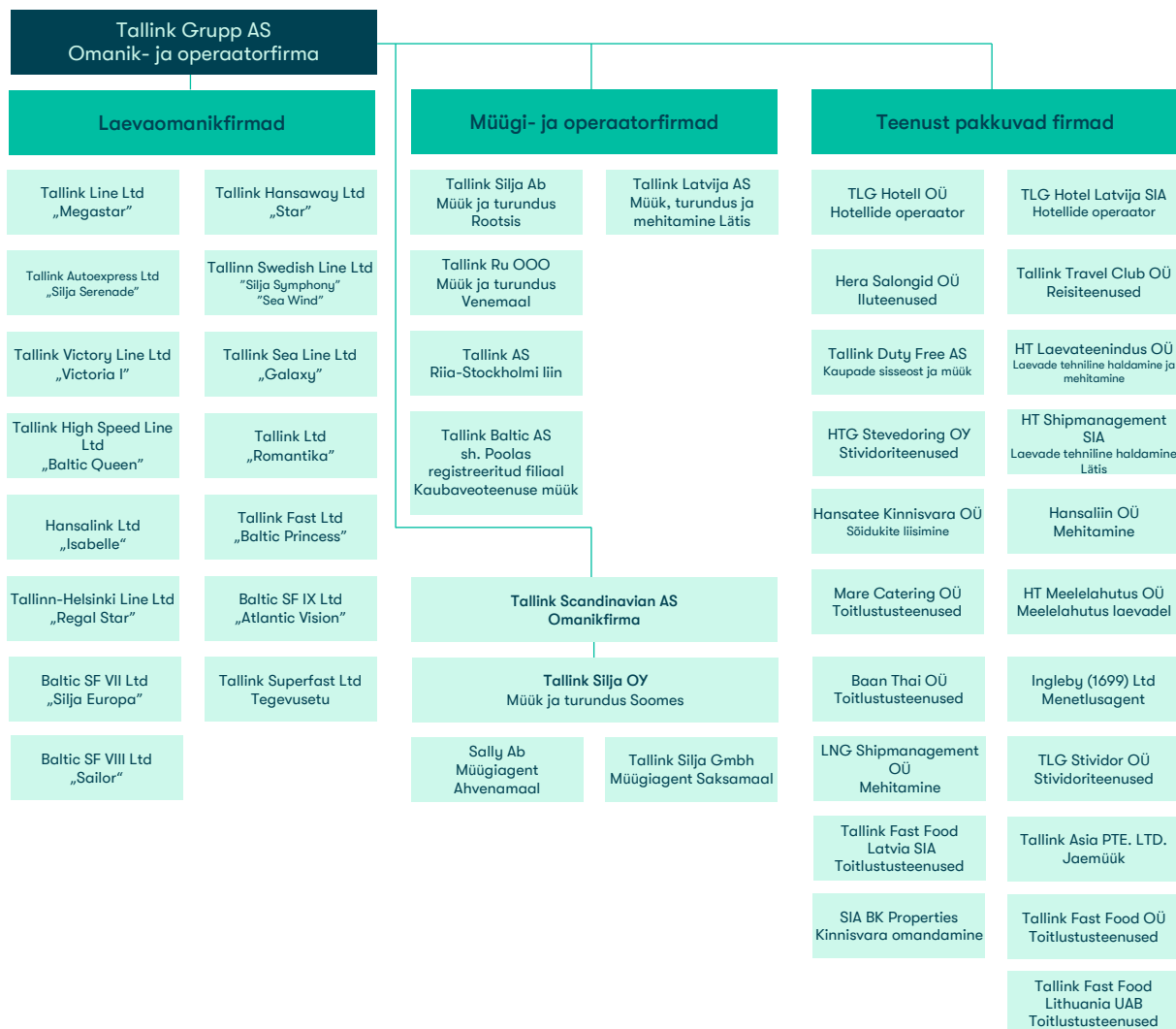
Sõiduautod	I KV 2022	I KV 2021	Muutus
Eesti-Soome	122 426	67 743	80,7%
Soome-Rootsi	13 200	7 739	70,6%
Eesti-Rootsi	4 754	333	1327,6%
Kokku	140 380	75 815	85,2%

Kontserni turuosad opereeritavatel liinidel olid 31. märtsil 2022 lõppenud 12-kuulisel perioodil hinnanguliselt järgmised:

- Kontsern vedas Tallinna ja Helsingi vahelisel liinil ligikaudu 53% reisijatest ja 55% ro-ro kaubaveo ühikutest;
- Kontsern vedas Soome ja Rootsi vahelistel liinidel ligikaudu 50% reisijatest ja 26% ro-ro kaubaveo ühikutest;
- Kontsern oli ainus reisijateveo teenuse pakkuja Tallinna ja Stockholmi vahelisel liinil.

Kontserni struktuur

Aruandekuupäeva seisuga kuulus kontserni 46 äriühingut. Kõik tütarettevõtted kuuluvad sajaprotsendiliselt Tallink Grupp AS-ile. Järgnev graafik kajastab kontserni struktuuri aruandekuupäeva seisuga.



Kontsernile kuulub ka 34% Tallink Takso AS-ist.

Personal

Seisuga 31. märts 2022 töötas kontsernis 4 740 töötajat (31. märtsil 2021: 3 953). Töötajate arv sisaldab ka 181 lapsehoolduspuhkusel viibivat töötajat. Järgnev tabel annab detailsema ülevaate kontserni personali jaotusest.

	Keskmine, I KV			Lõpu seisuga, I KV		
	2022	2021	Muutus	2022	2021	Muutus
Maismaal kokku	1 050	1 064	-1,3%	1 063	1 052	1,0%
Eesti	670	668	0,2%	683	663	3,0%
Soome	243	241	0,8%	239	237	0,8%
Rootsi	99	113	-12,4%	100	111	-9,9%
Läti	23	23	-2,1%	27	23	17,4%
Venemaa	10	12	-16,7%	9	12	-25,0%
Saksamaa	5	6	-16,7%	5	6	-16,7%
Laevadel	3 011	2 582	16,6%	3 096	2 570	20,5%
Burger King ¹	326	230	41,7%	319	223	43,0%
Hotellides ¹	247	110	124,5%	262	108	142,6%
Kokku	4 634	3 986	16,3%	4 740	3 953	19,9%

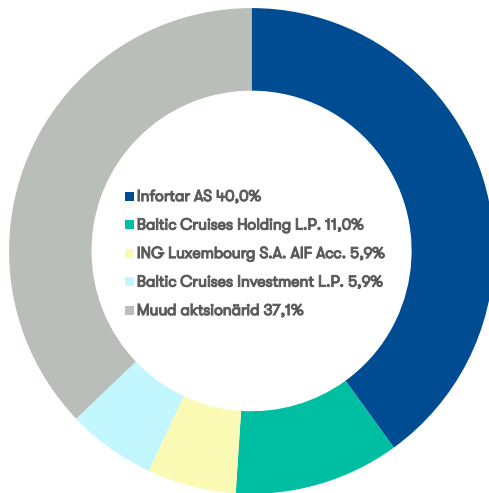
¹ Burger Kingi ja hotelli personal ei ole arvestatud „Maismaal kokku” personali hulka.

2022. aasta esimeses kvartalis moodustasid personalikulud kokku 32,9 miljonit eurot (2021. aastal 23,4 miljonit eurot), mis on 40,6% võrra rohkem võrreldes sama perioodiga eelmisel aastal*. Efektiivne muutus võrreldes eelmise aasta esimese kvartaliga oli 16,2%. 2022. aasta esimeses kvartalis ei saanud kontsern valitsustelt palgatoetust.

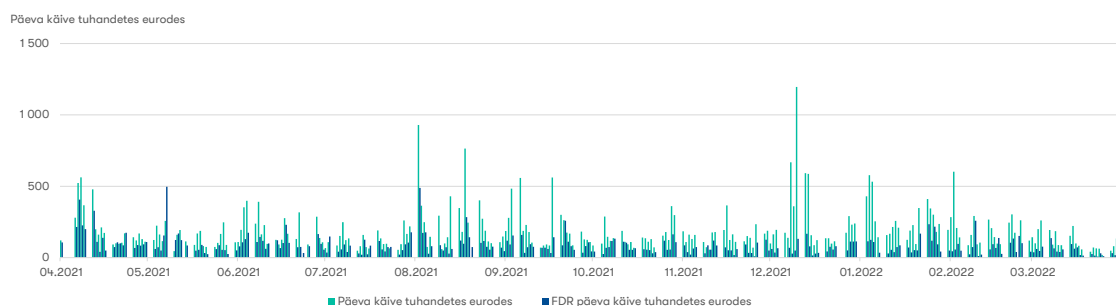
*Personalikulusid eelmise aasta esimeses kvartalis mõjutas Eesti valitsuse palgatoetus summas 2,0 miljonit eurot, mis maksti otse töötajatele märtsis. Lisaks oli osaliselt Eesti ja Läti personali töökoormus- ja tasu vähendatud 70%-le, enamuse Soome personalist palgata puhkusel, enamuse Rootsi personalil oli töökoormust vähendatud kuni 20%-ni ja kuni 80% nende palgast hüvitas Rootsi valitsus. Rootsi valitsuse palgatoetus eelmise aasta esimeses kvartalis moodustas kokku 2,9 miljonit eurot ning kajastati muu äritulu koosseisus.

Aktsionärid ja aktsia hind

Järgnev graafik näitab Tallink Grupp AS-i suurimate aktsionäride aktsiaosalust 31. märtsi 2022 seisuga.



Tallink Grupp AS-i aktsiad on noteeritud Tallinna Börsil alates 9. detsembrist 2005, kauplemissunnuse TALIT all. Alates 3. detsembrist 2018 on Tallink Grupp AS-i aktsiad noteeritud hoidmistunnistustena (Finnish Depository Receipts) Nasdaq Helsinki väärtpaberibörsil, kauplemissunnuse TALLINK all. Aruandekuupäeval oli aktsia sulgemishind Nasdaq Balti börsil 0,58 eurot aktsia kohta ja Nasdaq Helsinki börsil 0,58 eurot hoidmistunnistuse kohta. Alljärgnev graafik annab ülevaate aktsia ja hoidmistunnistuse hinna liikumisest ning kauplemise käibest viimase kaheteistkümne kuu jooksul. Seisuga 31. märts 2022 oli kontol NORDEA BANK ABP / CLIENTS FDR esindatud 9 377 FDR-ide omanikku. Aktsionäre ja FDR-ide omanikke oli kokku 38 953.



Juhtivtöötajad

Nõukogu

Tallink Grupp AS-i nõukogus on seitse liiget:

- Hr Enn Pant, esimees
- Hr Toivo Ninnas
- Pr Eve Pant
- Hr Ain Hanschmidt
- Hr Colin Douglas Clark
- Hr Kalev Järvelill
- Hr Raino Paron

Juhatus

Tallink Grupp AS-i juhatuses on viis liiget:

- Hr Paavo Nõgene, esimees
- Pr Kadri Land
- Hr Harri Hanschmidt
- Pr Piret Mürk-Dubout
- Hr Margus Schults

Majanduskeskkond

Kontsern on kõige tundlikum Soome, Rootsi ja Eesti majandusolude ning reisipiirangute arengute suhtes. 2022. aasta esimeses kvartalis mõjutas kontserni majanduskeskkonda jätkuvalt COVID-19 pandeemia.

Esimeses kvartalis püsis kaubaveoäri stabiilsena, mida toetas ettevõtete jätkuvalt tugev kindlustunne kõikidel koduturgudel. Siiski osutas kaubaveoturul valitsev tihe hinnakonkurents rohkelt väljakutseid.

Vaatamata reisipiirangute leevenemisele kontserni koduturgudel, langes kõigi koduturgude tarbijate kindlustunne kvartali jooksul. Samuti mõjutas kindlustunnet negatiivselt geopoliitiline ja sõjaline konflikt Euroopas. Viimane aitas oluliselt kaasa ka ülemaailmsete kütusehindade kiirele tõusule.

2022. aasta esimeses kvartalis suurenes eurodes mõõdetud ja kontserni tarbimismahtudega kaalutud kütuse hind aastatagusega võrreldes keskmiselt 129%. Sama perioodiga võrreldes tõusis kontserni kütusekulu 153%, või 17,1 miljoni euro võrra, mis oli tingitud peamiselt kütuse hindade tõusust.

Vaktsineerituse kõrge tase kui ka uute nakatumiste vähenemine nii Soomes kui ka Rootsis tingis valitsuste otsuse reisipiirangute leevendamise osas alates veebruarist. Alates märtsist leevendati reisipiiranguid ka Eestis. See omakorda suurendas ka nõudlust reisimise osas, mis väljendus ka järgnevatel perioodidel tehtud broneeringute kasvus.

Lähituleviku suurimad riskid on seotud COVID-19 pandeemia kulgemisega kui ka käimasoleva geopoliitilise ja sõjalise konfliktiga ning nende mõjuga majanduskeskkonnale.

Sündmused I kvartalis

Burger King restoranide avamine

Jaauanaris 2022 avati üks uus Burger King restoran Lätis. Kontsern jätkab ettevalmistustega uute Burger Kingi restoranide avamiseks 2022. aastal.

Reisipiirangute leevenemine kontserni koduturgudel

Alates 2022. aasta veebruarist leevendati reisipiiranguid kontserni koduturgudel Soomes ja Rootsis, alates märtsist ka Eestis, mis aitas kaasa uute broneeringute arvu kasvule.

Kompromiss AS-iga Tallinna Sadam kohtuvaidluse lõpetamiseks

AS Tallink Grupp ja AS Tallinna Sadam sõlmisid 11. veebruaril 2022 kompromissi, mille kohtulikul kinnitamisel lõpetatakse pooltevaheline Vanasadamas reisilaevadele pakutavate sadamateenuste tasusid puudutav kohtuvaidlus, AS Tallink Grupp loobub kõikidest kohtuvaidluses esitatud nõuetest AS-i Tallinna Sadama vastu ning AS Tallinna Sadam muudab tulevikus Vanasadamat küllastavatele regulaarliine sõitvatele reisilaevadele kohaldatavaid sadamatasusid.

Geopoliitiline ja sõjaline konflikt Euroopas

Veebruari lõpus alanud geopoliitiline ja sõjaline konflikt Euroopas avaldab eeldatavasti negatiivset mõju nõudlusele teatavates kliendirühmades – peamiselt kliendid konfliktis vahetult osalevatest riikidest ja Aasia riikidest. Samuti esineb mõningate sisendihindade, eelkõige kütuse ja toorme hinnatõusu risk. Konflikti potentsiaalse mõju täpset suurust ja kestust hinnata on raske.

Romantika pikaajaline väljaprahtimine

Märtsi lõpus prahiti kruisilaev Romantika välja rahvusvahelistele liinidele Norra ja Hollandi vahel kolmeks aastaks koos pikendamisvõimalustega (3+1+1).

Sündmused pärast aruandekuupäeva ja tulevikuväljavaade

Kruisilaeva Isabelle lühiajaline prahtimine

Aprilli alguses sõlmis kontsern lühiajalise prahilepingu kruisilaeva Isabelle jaoks, et pakkuda Eestisse saabuvatele põgenikele ajutist majutust. Kruisilaev prahiti Eesti ametivõimudele alates 7. aprillist 2022 neljaks kuuks koos pikendusvõimalustega (4+2+2).

Tulenevalt kruisilaevade Romantika ja Isabelle väljaprahtimisest ei opereeri kontsern käesoleval aastal Riia-Stockholm liini.

Kaubalaeva Sea Wind müük

2022. aasta aprillis võõrandas kontsern Muuga-Vuosaari liinil sõitnud kaubalaeva Sea Wind, liinil hakkab edaspidi opereerima kaubalaev Regal Star.

Uue kahekütuseliste mootoritega kiiralaeva MyStar valmimine

Rauma laevatehases valmiva uue kahekütuseliste (LNG, MGO) mootoritega kiiralaeva MyStar oodatav üleandmine ja Tallinn-Helsingi liinil opereerimise alustamine toimub 2022. aasta kolmandas kvartalis.

Tulud

Kontserni tulud ei ole kuust kuusse samad. Tegevuse kõrghooaeg on suvi. Juhatus hinnangul, mis põhineb varasemate majandusaastate kogemustel, teenib kontsern valdava osa oma tuludest ja kasumist suvekuudel (juunist augustini).

Vaatamata ebakindlusele majanduskeskkonna arengute osas ootab kontserni juhatus reisijate arvu kiiremat taastumist 2022. aasta teisest kvartalst.

Uurimis- ja arendusprojektid

Tallink Grupp AS-il ei ole hetkel käsil märkimisväärseid teadus- ja arendusprojekte. Kontsern otsib igapäevaselt võimalusi tegevuse laiendamiseks ja ettevõtte tulemuste parandamiseks.

Kontsern otsib pidevalt innovaatilisi võimalusi oma laevade ja ka reisijateala tehnoloogiate uuendamiseks, et parandada ettevõtte üldisi majandustulemusi tänapäevaste lahenduste abil. Viimased tehnilised projektid keskenduvad laevade CO-2 jalajälje vähendamise lahendustele.

Riskid

Mitmesugused riskid võivad kontserni äritegevust, finantsseisundit ja majandustulemusi oluliselt mõjutada. Sellised riskid pole aga ainsad võimalikud ohud. Kontserni võivad mõjutada ka riskid ja asjaolud, mida praegu peame ebaolulisteks või ebatõenäolisteks. Allpool on loetletud riskitegurid, mille järjestus ei väljenda nende realiseerumise tõenäosust ega võimalikku mõju kontserni äritegevusele:

- Pikka aega kestev geopoliitiline ja sõjaline konflikt Euroopas
- COVID-19-st põhjustatud olukord ja arengud;
- õnnetused, katastroofid;
- makromajanduslikud ja tööturu sündmused;
- õigusaktide muudatused;
- suhted ametiühingutega;
- kütusehindade ja intressimäärade tõus;
- turu- ja kliendikäitumine.

JUHATUSE KINNITUS

Kinnitame, et meie parima teadmise kohaselt kajastab Tallink Grupp AS-i 2022. aasta I kvartali tegevusaruanne õigesti ja õiglaselt kontserni arengut, majandustulemusi ja finantsseisundit ning annab ülevaate peamistest riskidest ja ebaselgustest.



Paavo Nõgene
Juhatusesimees



Kadri Land
Juhatuseliige



Harri Hanschmidt
Juhatuseliige



Piret Mürk-Dubout
Juhatuseliige



Margus Schults
Juhatuseliige

Käesolev vahearuanne on allkirjastatud digitaalselt.

AUDITEERIMATA LÜHENDATUD KONSOLIDEERITUD RAAMATUPIDAMISE ARUANNE

Konsolideeritud kasumi- ja muu koondkasumi aruanne

Auditeerimata, tuhandetes eurodes	I KV 2022	I KV 2021
Müügitulu (lisa 3)	106 143	53 746
Müüdud kaupade ja teenuste kulud	-126 043	-73 721
Brutokasum/-kahjum	-19 900	-19 975
Müügi- ja turunduskulud	-7 329	-5 073
Üldhalduskulud	-11 128	-9 956
Muud äritulud	3 734	5 038
Muud ärikulud	-5	-13
Kasum/kahjum äritegevusest	-34 628	-29 979
Finantstulud (lisa 4)	39	5
Finantskulud (lisa 4)	-5 698	-4 677
Kasum/kahjum enne tulumaksu	-40 287	-34 651
Tulumaks	298	220
Aruandeperioodi puhaskasum/-kahjum	-39 989	-34 431
Emaettevõtte omanikele kuuluv aruandeperioodi puhaskasum/ -kahjum	-39 989	-34 431
Muu koondkasum/-kahjum		
<i>Kirjed mida võidakse edaspidi ümber klassifitseerida kasumiaruandesse</i>		
Välismaiste äriüksuste ümberarvestusel tekkinud valuutakursivahed	-1	174
Perioodi muu koondkasum/-kahjum kokku	-1	174
Perioodi koondkasum/-kahjum kokku	-39 990	-34 257
Emaettevõtte omanikele kuuluv perioodi koondkasum/-kahjum kokku	-39 990	-34 257
Kasum/kahjum aktsia kohta (eurodes, lisa 5)	-0,054	-0,051

Konsolideeritud finantsseisundi aruanne

Auditeerimata, tuhandetes eurodes	31.03.2022	31.03.2021	31.12.2021
VARAD			
Raha ja raha ekvivalendid	100 977	14 762	127 556
Nõuded ostjate vastu ja muud nõuded	30 622	25 680	29 298
Ettemaksed	15 441	12 491	11 924
Tulumaksu ettemakse	0	25	0
Varud	41 048	29 561	34 631
Käibevara	188 088	82 519	203 409
Kapitaliosaluse meetodil kajastatud investeeringud	165	245	165
Muud finantsvarad ja ettemaksed	2 817	508	555
Edasilükkunud tulumaksu vara	21 840	20 270	21 840
Kinnisvarainvesteeringud	300	300	300
Materiaalne põhivara (lisa 6)	1 311 910	1 349 398	1 323 353
Immateriaalne vara (lisa 7)	35 047	39 267	36 293
Põhivara	1 372 079	1 409 988	1 382 506
VARAD KOKKU	1 560 167	1 492 507	1 585 915
KOHUSTISED JA OMAKAPITAL			
Intressikandvad võlakohustised (lisa 8)	272 159	149 511	244 436
Võlad tarnijatele ja muud võlad	84 625	61 886	91 687
Võlad omanikele	6	6	6
Tulumaksukohustis	47	10	47
Ettemakstud tulud	33 508	22 238	21 734
Lühiajalised kohustised	390 345	233 651	357 910
Intressikandvad võlakohustised (lisa 8)	517 296	578 777	535 489
Pikaajalised kohustised	517 296	578 777	535 489
Kohustised kokku	907 641	812 428	893 399
Aktsiakapital (lisa 9)	349 477	314 844	349 477
Ülekurss	663	663	663
Reservid	67 417	69 516	67 930
Jaotamata kasum	234 969	295 056	274 446
Emaettevõtja omanikele kuuluv omakapital	652 526	680 079	692 516
Omakapital kokku	652 526	680 079	692 516
KOHUSTUSED JA OMAKAPITAL KOKKU	1 560 167	1 492 507	1 585 915

Konsolideeritud rahavoogude aruanne

Auditeerimata, tuhandetes eurodes	I KV 2022	I KV 2021
RAHAVOOD ÄRITEGEVUSEST		
Aruandeperioodi puhaskasum/-kahjum	-39 989	-34 431
Korrigeerimised	29 037	28 223
Muutused:		
Äritegevusega seotud nõuetes ja ettemaksetes	-6 462	-3 307
Varudes	-6 417	-854
Äritegevusega seotud kohustistes	5 561	-11 814
Muutused varades ja kohustistes	-7 318	-15 975
Äritegevusest teenitud raha	-18 270	-22 183
Saadud/makstud tulumaks	-41	-39
RAHAVOOD ÄRITEGEVUSEST KOKKU	-18 311	-22 222
RAHAVOOD INVESTEERIMISTEGEVUSEST		
Materiaalse põhivara ja immateriaalse vara soetamine (lisad 6, 7)	-8 891	-4 201
Laekumised materiaalse põhivara müügist	41	7
Saadud intressid	1	0
RAHAVOOD INVESTEERIMISTEGEVUSEST KOKKU	-8 849	-4 194
RAHAVOOD FINANTSEERIMISTEGEVUSEST		
Laenude tagasimaksed (lisa 8)	0	-14 667
Arvelduskrediidi muutus (lisa 8)	11 431	37 581
Rendimaksete tasumine (lisa 8)	-4 215	-4 225
Makstud intressid	-6 332	-5 144
Laenudega seotud tehingukulude tasumine	-303	-201
RAHAVOOD FINANTSEERIMISTEGEVUSEST KOKKU	581	13 344
RAHAVOOD KOKKU	-26 579	-13 072
Raha ja raha ekvivalendid perioodi alguses	127 556	27 834
Raha ja raha ekvivalentide muutus	-26 579	-13 072
Raha ja raha ekvivalendid perioodi lõpus	100 977	14 762

Konsolideeritud omakapitali muutuste aruanne

Auditeerimata, tuhandetes eurodes	Aksiakapital	Ülekurs	Kursivahede reserv	Laevade ümberhindluse reserv	Kohustuslik reservkapital	Jaotamata kasum	Ematevõtte omanikele kuuluv omakapital	Omakapital kokku
Seisuga 31. detsember 2021	349 477	663	360	35 411	32 159	274 446	692 516	692 516
Aruandeperioodi puhaskasum/-kahjum	0	0	0	0	0	-39 989	-39 989	-39 989
Perioodi muu koondkasum								
Välismaiste äriüksuste ümberarvestusel tekkinud valuutakursivahed	0	0	-1	0	0	0	-1	-1
Perioodi koondkasum/-kahjum kokku	0	0	-1	0	0	-39 989	-39 990	-39 990
Tehingud ettevõtte omanikega kajastatud otse omakapitalis								
Kanne ümberhindluse reservist	0	0	0	-512	0	512	0	0
Tehingud ettevõtte omanikega kajastatud otse omakapitalis	0	0	0	-512	0	512	0	0
Seisuga 31. märts 2022	349 477	663	359	34 899	32 159	234 969	652 526	652 526
Seisuga 31. detsember 2020	314 844	663	237	37 458	32 159	328 975	714 336	714 336
Aruandeperioodi puhaskasum/-kahjum	0	0	0	0	0	-34 431	-34 431	-34 431
Perioodi muu koondkasum								
Välismaiste äriüksuste ümberarvestusel tekkinud valuutakursivahed	0	0	174	0	0	0	174	174
Perioodi koondkasum/-kahjum kokku	0	0	174	0	0	-34 431	-34 257	-34 257
Tehingud ettevõtte omanikega kajastatud otse omakapitalis								
Kanne ümberhindluse reservist	0	0	0	-512	0	512	0	0
Tehingud ettevõtte omanikega kajastatud otse omakapitalis	0	0	0	-512	0	512	0	0
Seisuga 31. märts 2021	314 844	663	411	36 946	32 159	295 056	680 079	680 079

LÜHENDATUD KONSOLIDEERITUD RAAMATUPIDAMISE VAHEARUANDE LISAD

Lisa 1 Üldine informatsioon

Tallink Grupp AS-i ja tema tütarettevõtete (edaspidi „kontsern“) 2022. aasta I kvartali konsolideeritud vahearuanne kinnitati juhatus otsuse alusel 28. aprillil 2022.

Tallink Grupp AS on Eestis registreeritud ja Eestis tegutsev aktsiaselts, mille juriidiline aadress on Sadama 5, Tallinn. Tallink Grupp AS-i aktsiatega on Nasdaq Tallinna börsil kaubeldud alates 9. detsembrist 2005. Alates 3. detsembrist 2018 on Tallink Grupp AS-i aktsiad noteeritud ka Soome väärtpaperite hoidmistunnistustena (Finnish Depository Receipts, FDR) Nasdaq Helsingi börsil.

Kontserni peamised tegevusalad on seotud meretranspordiga Läänemeres (reisijate- ja kaubavedu). Kontserni töötajate arv 31. märtsi 2022 seisuga oli 4 740 inimest (31. märtsil 2021 3 953).

Lisa 2 Aruande koostamise alused

Tallink Grupp AS-i konsolideeritud raamatupidamise vahearuanne on koostatud lühendatud vormis kooskõlas rahvusvahelise raamatupidamisstandardiga IAS 34 „Vahefinantsaruandlus“.

Vahearuanne koostamisel on kasutatud samasid arvestuspõhimõtteid ja hindamisaluseid, mida kasutati 31. detsembril 2021 lõppenud majandusaasta aruande koostamisel. Kontsern koostab oma raamatupidamise aastaaruande kooskõlas rahvusvaheliste finantsaruandluse standarditega (IFRS), nagu need on vastu võetud Euroopa Liidu poolt.

Konsolideeritud raamatupidamise vahearuanne on esitatud tuhandetes eurodes (EUR).

Lisa 3 Segmendiaruandlus

Kontserni tegevusvaldkondade korraldamine ja juhtimine toimub eraldi vastavalt eri turgude olemusele. Kontserni erinevateks ärisegmentideks on laevaliinid.

Järgnevatel tabelites on esitatud aruande- ja võrdlusperioodi andmed kontserni müügitulu ja kasumi kohta avalikustatavate segmentide lõikes.

Geograafilised segmendid – vara asukoha alusel

Periood 1. jaanuar - 31. märts, tuhandetes eurodes	Eesti-Soome liinid	Eesti-Rootsi liinid	Läti-Rootsi liin	Soome-Rootsi liinid	Muu	Segmentidevaheline elimineerimine	Kokku
2022							
Müük kontsernivälistele klientidele	41 326	12 335	94	37 614	14 774	0	106 143
Segmentidevaheline müük	0	0	0	0	437	-437	0
Müügitulu	41 326	12 335	94	37 614	15 211	-437	106 143
Segmendi tulem	-1 371	-6 800	-4 972	-13 830	-256	0	-27 229
Jagamatud kulud							-7 399
Finantstulud/-kulud (lisa 4)							-5 659
Kasum/kahjum enne tulumaksu							-40 287

Periood 1. jaanuar - 31. märts, tuhandetes eurodes	Eesti-Soome liinid	Eesti-Rootsi liinid	Läti-Rootsi liin	Soome-Rootsi liinid	Muu	Segmentidevaheline elimineerimine	Kokku
2021							
Müük kontsernivälistele klientidele	24 775	4 950	2	14 805	9 214	0	53 746
Segmentidevaheline müük	0	0	0	0	10	-10	0
Müügitulu	24 775	4 950	2	14 805	9 224	-10	53 746
Segmendi tulem	-4 944	-3 217	-3 482	-13 339	-66	0	-25 048
Jagamatud kulud							-4 931
Finantstulud/-kulud (lisa 4)							-4 672
Kasum/kahjum enne tulumaksu							-34 651

Müügitulu teenuste lõikes

Tuhandetes eurodes	I KV 2022	I KV 2021
Müük laevades ja maismaal asuvates restoranides ja kauplustes	49 923	20 201
Piletimüük	22 133	7 584
Kaubaveoteenuse müük	26 487	22 055
Majutuse müük	1 325	96
Tulu laevade prahtimisest	2 850	2 295
Muu	3 425	1 515
Kontserni müügitulu kokku	106 143	53 746

Lisa 4 Finantstulud ja -kulud

Tuhandetes eurodes	I KV 2022	I KV 2021
Puhaskasum valuutakursi muutustest	38	5
Tulu muudest finantsvaradest	1	0
Finantstulud kokku	39	5
Intressikulu finantskohustustelt, mida mõõdetakse korrigeeritud soetusmaksumuses	-5 071	-4 120
Intressikulu kasutusõiguse varade rendikohustustelt	-627	-557
Finantskulud kokku	-5 698	-4 677
Finantstulud ja -kulud kokku	-5 659	-4 672

Lisa 5 Aktsiakasum

Aktsiakasumi arvutamiseks jagatakse emaettevõtte lihtaktsionäridele kuuluv aruandeperioodi puhaskasum/-kahjum aruandeperioodi jooksul käibel olnud lihtaktsiate kaalutud keskmise arvuga.

Perioodi lõpu seisuga, tuhandetes	I KV 2022	I KV 2021
Emiteeritud aktsiad	743 569	669 882
Käibelolevad aktsiad	743 569	669 882

Perioodi kohta, tuhandetes eurodes	I KV 2022	I KV 2021
Perioodi jooksul käibel olnud lihtaktsiate kaalutud keskmine arv (tuhandetes)	743 569	669 882
Emaettevõtte omanikele kuuluv puhaskasum/-kahjum	-39 989	-34 431
Kasum/kahjum aktsia kohta (eurodes)	-0,054	-0,051

Lisa 6 Materiaalne põhivara

Tuhandetes eurodes	Maa ja ehitised	Laevad	Masina- ja seadmed	Kasutusõigus- e varad	Poolellolev põhivara	Kokku
Jääkväärtus seisuga 31. detsember 2021	1 582	1 082 535	50 472	108 809	79 955	1 323 353
Ostud ja parendused	0	0	140	2 166	8 215	10 521
Ümberliigitamine	0	4 894	1 897	0	-6 714	77
Müük ja mahakandmine	0	0	-37	-41	0	-78
Aruandeperioodi amortisatsioon	-46	-13 694	-3 842	-4 381	0	-21 963
Jääkväärtus seisuga 31. märts 2022	1 536	1 073 735	48 630	106 553	81 456	1 311 910
Seisuga 31. märts 2022						
Raamatupidamislik brutomaksumus	8 677	1 655 388	121 386	154 094	81 456	2 021 001
Akumuleeritud amortisatsioon	-7 141	-581 653	-72 756	-47 541	0	-709 091
Jääkväärtus seisuga 31. detsember 2020	1 477	1 134 564	54 483	94 738	78 223	1 363 485
Ostud ja parendused	259	-398	2 032	4 361	1 747	8 001
Ümberliigitamine	140	419	805	0	-1 364	0
Müük ja mahakandmine	0	0	-3	-157	0	-160
Aruandeperioodi amortisatsioon	-87	-13 607	-4 005	-4 229	0	-21 928
Jääkväärtus seisuga 31. märts 2021	1 789	1 120 978	53 312	94 713	78 606	1 349 398
Seisuga 31. märts 2021						
Raamatupidamislik brutomaksumus	8 677	1 653 026	115 247	129 762	78 606	1 985 318
Akumuleeritud amortisatsioon	-6 888	-532 048	-61 935	-35 049	0	-635 920

Kasutusõiguse varad

Tuhandetes eurodes	Ehitised ja ruumid	Masinad ja seadmed	Kasutusõiguse varad kokku
Jääkväärtus seisuga 31. detsember 2021	108 340	469	108 809
Ostud ja parendused	2 132	34	2 166
Müük ja mahakandmine	-41	0	-41
Aruandeperioodi amortisatsioon	-4 306	-75	-4 381
Jääkväärtus seisuga 31. märts 2022	106 125	428	106 553
Seisuga 31. märts 2022			
Raamatupidamislik brutomaksumus	152 639	1 455	154 094
Akumuleeritud amortisatsioon	-46 514	-1 027	-47 541
Jääkväärtus seisuga 31. detsember 2020	94 102	636	94 738
Ostud ja parendused	4 238	123	4 361
Müük ja mahakandmine	-157	0	-157
Aruandeperioodi amortisatsioon	-4 134	-95	-4 229
Jääkväärtus seisuga 31. märts 2021	94 049	664	94 713
Seisuga 31. märts 2021			
Raamatupidamislik brutomaksumus	128 351	1 411	129 762
Akumuleeritud amortisatsioon	-34 302	-747	-35 049

Lisa 7 Immateriaalne põhivara

Tuhandetes eurodes	Firmaväärtus	Kaubamärk	Muu	Lõpetamata varad	Kokku
Jääkväärtus seisuga 31. detsember 2021	11 066	13 090	11 426	711	36 293
Ostud ja parendused	0	0	5	531	536
Ümberliigitamine	0	0	271	-348	-77
Aruandeperioodi amortisatsioon	0	-729	-976	0	-1 705
Jääkväärtus seisuga 31. märts 2022	11 066	12 361	10 726	894	35 047
Seisuga 31. märts 2022					
Soetusmaksumus	11 066	58 288	41 976	894	112 224
Akumuleeritud amortisatsioon	0	-45 927	-31 250	0	-77 177
Jääkväärtus seisuga 31. detsember 2020	11 066	16 006	12 829	547	40 448
Ostud ja parendused	0	0	53	505	558
Ümberliigitamine	0	0	54	-54	0
Aruandeperioodi amortisatsioon	0	-729	-1 010	0	-1 739
Jääkväärtus seisuga 31. märts 2021	11 066	15 277	11 926	998	39 267
Seisuga 31. märts 2021					
Soetusmaksumus	11 066	58 288	40 464	998	110 816
Akumuleeritud amortisatsioon	0	-43 011	-28 538	0	-71 549

Lisa 8 Intressikandvad võlakohustused

Tuhandetes eurodes	31.12.2021	Lisandu- mine	Tagasi- maksed	Kursivahed	Muud muutused ¹	31.03.2022
Rendikohustised	116	0	-8	0	0	108
Kasutusõiguse varadega seotud rendikohustised	116 403	2 166	-4 207	-25	-89	114 248
Arvelduskrediidid	180	11 431	0	0	0	11 611
Pikaajalised pangalaenu	663 226	0	0	0	262	663 488
Kokku	779 925	13 597	-4 215	-25	173	789 455
Lühiajaline osa	244 436					272 159
Pikaajaline osa	535 489					517 296
Kokku	779 925					789 455

Tuhandetes eurodes	31.12.2020	Lisandu- mine	Tagasi- maksed	Kursivahed	Muud muutused ¹	31.03.2021
Rendikohustised	258	-3	-22	-5	0	228
Kasutusõiguse varadega seotud rendikohustised	102 509	4 361	-4 203	-39	-184	102 444
Arvelduskrediidid	15 736	37 581	0	0	0	53 317
Pikaajalised pangalaenu	586 616	0	-14 667	0	350	572 299
Kokku	705 119	41 939	-18 892	-44	166	728 288
Lühiajaline osa	111 601					149 511
Pikaajaline osa	593 518					578 777
Kokku	705 119					728 288

¹ Tehingutasude kapitaliseerimise ja kuludesse kandmise ning rendilepingute lõpetamisega seotud muutused.

Arvelduskrediitide tagatiseks on kommertspandid (kogusummas 20 204 tuhat eurot) ja laeva-hüpoteegid. Tallink Grupp AS on andnud garantii laenudele summas 247 221 tuhat eurot, mille laevaomanikfirmadest tütarettevõtted ja Tallink Silja OY on saanud pankadest Nordea Bank Plc ja Danske Bank A/S ning Põhjamaade Investeerimispankast. Laevaomanikfirmadest tütarettevõtted on omakorda andnud garantii laenudele summas 416 267 tuhat eurot, mille Tallink Grupp AS on saanud pankadest Nordea Bank Plc ja Swedbank AS ning SA KredEx'ist. Nimetatud laenude põhitagatiseks on laevaomanikfirmadest tütarettevõtete aktsiate pant ja nimetatud tütarettevõtetele kuuluvatele laevadele seotud hüpoteegid.

Lisa 9 Aktsiakapital

Vastavalt emaettevõtte põhikirjale on lihtaktsiate maksimaalne arv 2 400 000 000. Iga aktsia annab aktsionäride üldkoosolekul ühe hääle. Omandiõiguse ülemineku teel soetatud aktsiad annavad õiguse osaleda ja hääletada üldkoosolekul ainult siis, kui omandiõiguse ülemineku on registreeritud Eesti väärtpaperite keskreistris ajaks, mil määratakse kindlaks üldkoosolekul osalema õigustatud aktsionäride ring.

Tallink Grupp AS on registreerinud 743 469 064 nimiväärtuseta aktsiat, mille arvestuslik väärtus on 0,47 eurot.

Lisa 10 Dividendid

2018. aasta oktoobris otsustas Tallink Grupp AS-i juhatus täiendada ettevõtte dividendipoliitikat tingimusega, mille kohaselt makstakse dividende edaspidi vähemalt 0,05 eurot aktsia kohta, kui ettevõtte majandustulemused seda võimaldavad.

Tulenevalt halvenenud tegevuskeskkonnast ning ettevõtte pikaajalisi huve silmas pidades otsustas ettevõtte juhatus esitada aktsionäride üldkoosolekule ettepaneku 2021. aasta eest dividende mitte maksta.

Lisa 11 Tehingud seotud osapooltega

Kontsern on teinud seotud osapooltega tehinguid ning kontserni saldod seotud osapooltega on järgmised:

31. märtsil 2022 lõppenud perioodi kohta, tuhandetes eurodes	Müügid seotud osapooltele	Ostud seotud osapooltelt	Nõuded seotud osapoolte vastu	Kohustused seotud osapoolte ees
Juhtkonna võtmeisikute poolt kontrollitavad ettevõtted	185	8 037	63	98 320
Sidusettevõtted	1	29	0	9
Kokku	186	8 066	63	98 329

31. märtsil 2021 lõppenud perioodi kohta, tuhandetes eurodes	Müügid seotud osapooltele	Ostud seotud osapooltelt	Nõuded seotud osapoolte vastu	Kohustused seotud osapoolte ees
Juhtkonna võtmeisikute poolt kontrollitavad ettevõtted	172	4 410	56	87 029
Sidusettevõtted	4	31	0	9
Kokku	176	4 441	56	87 038

Lisa 12 Sündmused pärast aruandeperioodi

Kontsern müüs 2022. aasta aprillis kaubalaeva Sea Wind. Sea Wind'i müük ei mõjuta oluliselt kontserni majandustulemust.

JUHATUSE KINNITUS RAAMATUPIDAMISE VAHEARUANDELE

Käesolevaga võtame vastutuse Tallink Grupp AS-i auditeerimata lühendatud konsolideeritud raamatupidamise vahearuanne koostamise eest. Kinnitame, et 2022. aasta I kvartali aruanne on koostatud kooskõlas rahvusvahelise raamatupidamisstandardiga IAS 34 ning kajastab õigesti ja õiglaselt ettevõtte finantsseisundit, majandustulemusi ja rahavoogusid.

Tänaste teadmiste juures on juhatuse hinnangul Tallink Grupp AS ja tema tütaretevõtted vähemalt käesoleva vahearuanne kinnitamisele järgneva aasta jooksul jätkuvalt tegutsevad.



Paavo Nõgene
Juhatusesimees



Kadri Land
Juhatuseliige



Harri Hanschmidt
Juhatuseliige



Piret Mürk-Dubout
Juhatuseliige



Margus Schults
Juhatuseliige

Käesolev vahearuanne on allkirjastatud digitaalselt.

ALTERNATIIVSED TULEMUSLIKKUSNÄITAJAD

Tallink Grupp AS esitleb teatavaid tulemuslikkuse näitajaid kui põhinäitajaid, mis vastavalt Euroopa Väärtpaberiturujärelevalve (ESMA) juhiste "Alternatiivsed tulemuslikkusnäitajad" ei ole IFRS-is määratletud või täpsustatud minevikus või tulevikus saadud finantstulemuse, finantsseisundi või rahavoo finantsnäitajad, kuid mis on selle asemel mitterahalised näitajad ja alternatiivsed tulemuslikkusnäitajad (APM).

Mitterahalised näitajad ja alternatiivsed tulemuslikkusnäitajad annavad juhatusele, investoritele, analüütikutele ning teistele osapooltele olulist täiendavat informatsiooni kontserni äritulemuste, finantsseisundi või rahavoogude kohta ning need leiavad sagedast kasutamist analüütikute, investorite ning teiste osapoolte poolt.

Mitterahalisi näitajaid ja alternatiivsed tulemuslikkusnäitajaid ei tohi käsitleda IFRS-i finantsnäitajatest eraldiseisvatena ega asendavatena. Alternatiivsed tulemuslikkusnäitajad ei ole auditeeritud.

Alternatiivsete tulemuslikkusnäitajate arvutamise valemid

EBITDA: finantstulude ja -kulude, kapitaliosaluse meetodil kajastatud investeringuobjektide kasumi osa, maksu- ja kulumieelne kasum

EBIT: kasum äritegevusest

Aktsiakasum: puhaskasum või -kahjum / kaalutud keskmine aktsiate arv

Omakapitali määr: omakapital kokku / varad kokku

Omakapital aktsia kohta: omakapital / aktsiate arv

Brutokasumi marginaal: brutokasum / müügitulu

EBITDA marginaal: EBITDA / müügitulu

EBIT marginaal: EBIT / müügitulu

Puhaskasumi marginaal: puhaskasum või -kahjum / müügitulu

Investeeringud: materiaalse põhivara ostud ja parendused – kasutusõiguse varade lisandumised + immateriaalse põhivara ostud ja parendused

ROA: jooksva 12 kuu finantstulude ja -kulude ning maksude eelne kasum / keskmine koguvara

ROE: jooksva 12 kuu puhaskasum / keskmine omakapital

ROCE: jooksva 12 kuu finantstulude ja -kulude ning maksude eelne kasum / (koguvara – lühiajalised kohustused (perioodi keskmine))

Netovõlg: intressikandvad kohustused - raha ja raha ekvivalendid

Netovõla ja EBITDA suhe: netovõlg / jooksva 12 kuu EBITDA

Alternatiivsete tulemuslikkusnäitajate võrdlus

Tuhandetes eurodes	I KV 2022	I KV 2021
Materiaalse põhivara amortisatsioon	21 963	21 928
Immateriaalse põhivara amortisatsioon	1 705	1 739
Amortisatsioon	23 668	23 667
Kahjum äritegevusest	-34 628	-29 979
Amortisatsioon	23 668	23 667
EBITDA	-10 960	-6 312
EBITDA	-10 960	-6 312
IFRS 16 rakendamise mõju	-5 008	-4 786
EBITDA korrigeeritud	-15 968	-11 098
Materiaalse põhivara ostud ja parendused	8 355	3 640
Immateriaalse põhivara ostud ja parendused	536	558
Investeeringud	8 891	4 198
Aruandeperioodi puhaskahjum	-39 989	-34 431
Aktsiate kaalutud keskmine arv	743 569 064	669 882 040
Kahjum aktsia kohta (eurodes)	-0,054	-0,051
Rendikohustused	108	228
Kasutusõiguse varadega seotud rendikohustused	114 248	102 444
Arvelduskrediidid	11 611	53 317
Pikaajalised pangalaenud	663 488	572 299
Intressikandvad kohustused	789 455	728 288
Brutokasum/-kahjum	-19 900	-19 975
Müügitulu	106 143	53 746
Brutokasumi/-kahjumi marginaal	-18,7%	-37,2%
EBITDA	-10 960	-6 312
Müügitulu	106 143	53 746
EBITDA marginaal	-10,3%	-11,7%
EBITDA korrigeeritud	-15 968	-11 098
Müügitulu	106 143	53 746
EBITDA marginaal korrigeeritud	-15,0%	-20,6%
EBIT	-34 628	-29 979
Müügitulu	106 143	53 746
EBIT marginaal	-32,6%	-55,8%
Puhaskahjum	-39 989	-34 431
Müügitulu	106 143	53 746
Puhaskahjumi marginaal	-37,7%	-64,1%
Kasum/kahjum äritegevusest jooksev 12 kuud	-41 680	-96 566
Varad 31. märts (eelmine aasta)	1 492 507	1 517 773
Varad 30. juuni	1 524 741	1 505 876
Varad 30. september	1 616 656	1 542 932
Varad 31. detsember	1 585 915	1 516 201
Varad 31. märts	1 560 167	1 492 507
Keskmsed varad	1 555 997	1 515 058
ROA	-2,7%	-6,4%

Tuhandetes eurodes	I KV 2022	I KV 2021
Puhaskahjum jooksev 12 kuud	-62 134	-112 541
Omakapital 31. märts (eelmine aasta)	680 079	793 224
Omakapital 30. juuni	655 682	765 349
Omakapital 30. september	695 867	741 507
Omakapital 31. detsember	692 516	714 336
Omakapital 31. märts	652 526	680 079
Keskmine omakapital	675 334	738 899
ROE	-9,2%	-15,2%
Kahjum äritegevusest jooksev 12 kuud	-41 680	-96 566
Varad 31. märts (eelmine aasta)	1 492 507	1 517 773
Varad 30. juuni	1 524 741	1 505 876
Varad 30. september	1 616 656	1 542 932
Varad 31. detsember	1 585 915	1 516 201
Varad 31. märts	1 560 167	1 492 507
Lühiajalised kohustused 31. märts (eelmine aasta)	233 651	234 336
Lühiajalised kohustused 30. juuni	218 923	254 934
Lühiajalised kohustused 30. september	207 183	275 820
Lühiajalised kohustused 31. detsember	357 910	208 347
Lühiajalised kohustused 31. märts	390 345	233 651
Varad - lühiajalised kohustused 31. märts (eelmine aasta)	1 258 856	1 283 437
Varad - lühiajalised kohustused 30. juuni	1 305 818	1 250 942
Varad - lühiajalised kohustused 30. september	1 409 473	1 267 112
Varad - lühiajalised kohustused 31. detsember	1 228 005	1 307 854
Varad - lühiajalised kohustused 31. märts	1 169 822	1 258 856
Keskmine varad - lühiajalised kohustused	1 274 395	1 273 640
ROCE	-3,3%	-7,6%
Tuhandetes eurodes	31.03.2022	31.12.2021
Intressikandvad kohustused	789 455	779 925
Raha ja raha ekvivalendid	100 977	127 556
Netovõlg	688 478	652 369
Omakapital	652 526	692 516
Varad	1 560 167	1 585 915
Omakapitali määr	41,8%	43,7%
Emaettevõtja omanikele kuuluv omakapital	652 526	692 516
Lihtaktsiate arv	743 569 064	743 569 064
Omakapital aktsia kohta (eurodes aktsia kohta)	0,88	0,93
Netovõlg	688 478	652 369
Jooksev 12 kuud		
Materiaalse põhivara amortisatsioon	88 409	88 374
Immateriaalse põhivara amortisatsioon	6 904	6 938
Amortisatsioon	95 313	95 312
EBITDA	53 633	58 281
Netovõla ja EBITDA suhe	12,8	11,2

KONTAKTANDMED

Registrikood	10238429
Address	Sadama 5 10111, Tallinn Eesti Vabariik
Telefon	+372 6 409 800
Faks	+372 6 409 810
Veebisait	www.tallink.com
Peamine tegevusala	meretransport (reisijate- ja kaubavedu)