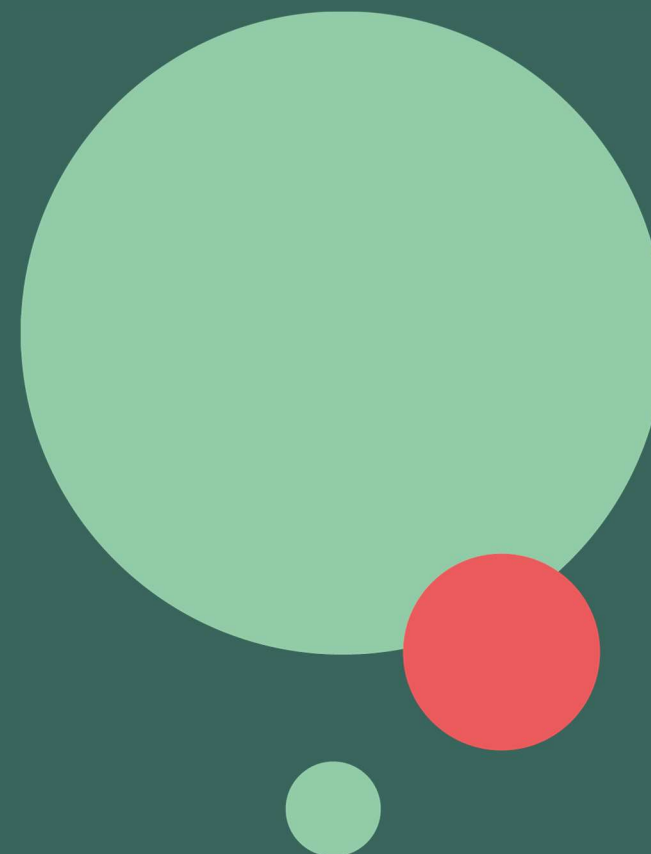


KVARTALSRAPPORT

1. kvartal 2022



Indholdsfortegnelse

BERETNING

- 3 Hoved- og nøgletal
- 4 Ledelsesberetning
- 8 Ledelsespåtegning

REGNSKAB

- 9 Resultatopgørelse for 1. kvartal 2022
- 9 Totalindkomstopgørelse for 1. kvartal 2022
- 10 Balance pr. 31. marts 2022
- 11 Egenkapitalopgørelse for 1. kvartal 2022
- 12 Pengestrømsopgørelse for 1. kvartal 2022
- 13 Noter

Hoved- og nøgletal

(Mio. kr.)	1. kvartal 2022	1. kvartal 2021	Indeks	Året 2021
RESULTAT				
Netto rente- og gebyrindtægter	243,6	213,2	114	901,1
Kursreguleringer	17,9	13,0	138	61,1
Andre driftsindtægter	1,0	1,0	100	6,8
Udgifter til personale og administration	168,0	162,9	103	658,3
Af- og nedskrivninger på immaterielle og materielle aktiver	17,8	13,2	135	75,1
Andre driftsudgifter	0,3	0,3	100	1,4
Resultat af kapitalandele i associerede og tilknyttede virksomheder	1,8	2,0	90	8,3
Basisindtjening før nedskrivninger	78,2	52,8	148	242,5
Nedskrivninger på udlån mv.	9,8	6,9	142	-5,5
Basisindtjening	68,4	45,9	149	248,0
Beholdningsresultat	-21,0	-2,9	724	7,4
Resultat før skat	47,4	43,0	110	255,4
Skat	9,8	8,8	111	52,9
Periodens resultat	37,6	34,2	110	202,5
BALANCE				
Kassebeholdning og tilgodehavender hos kreditinstitutter m.v.	11.644,1	7.225,3	161	10.889,8
Udlån og andre tilgodehavender til amortiseret kostpris	13.816,7	13.801,2	100	13.959,2
Obligationer og aktier	2.185,7	5.878,1	37	2.310,3
Aktiver i alt	28.218,8	27.584,4	102	27.741,0
Indlån og anden gæld	24.388,3	24.683,0	99	24.435,1
Egenkapital	2.243,8	2.072,1	108	2.241,6

	1. kvartal 2022	1. kvartal 2021	Året 2021
NØGLETAL			
Kapitalprocent	20,5	19,8	21,6
Kernekapitalprocent	19,6	18,8	20,6
Egenkapitalforrentning før skat p.a. (%)	8,4	8,3	11,9
Egenkapitalforrentning efter skat p.a. (%)	6,7	6,6	9,4
O/I-nøgle (omkostninger/indtjening)	70,3	76,8	75,0
Renterisiko (%)	1,6	2,4	1,5
Valutaposition (%)	3,2	4,2	3,0
Valutarisiko (%)	0,0	0,0	0,0
Udlån i forhold til indlån (%)	57,2	56,5	57,6
Udlån i forhold til egenkapital	6,2	6,7	6,2
Periodens udlånsvækst (%)	-1,0	0,0	1,1
Likviditetsdækning (LCR i %)	450,4	436,3	475,5
Summen af store eksponeringer (%)	11,5	12,6	11,4
Periodens nedskrivningsprocent	0,0	0,0	0,0
Periodens resultat pr. aktie (kr.)	10,9	9,9	58,6
Indre værdi pr. aktie (kr.)	648,5	599,4	647,9
Udbytte pr. aktie (kr.)	0,0	0,0	10,0
Børskurs	635,0	510,0	625,0
Børskurs/periodens resultat pr. aktie	58,3	51,5	10,7
Børskurs/indre værdi pr. aktie	1,0	0,9	1,0
Gennemsnitligt antal ansatte	461,0	460,0	459,0

Ledelsesberetning

- Basisindtjeningen før nedskrivninger for 1. kvartal 2022 udgør 78,2 mio. kr., hvilket er en stigning på 25,4 mio. kr. sammenlignet med 1. kvartal 2021.
- Indtjeningsvæksten er drevet af formidlingen af realkreditlån, bankens investeringsprodukter og kundetilgang.
- Netto rente- og gebyrindtægter for kvartalet udgør 243,6 mio. kr., hvilket er en stigning på 14,3 %.
- Udgifter til personale og administration er til sammenligning steget 3,1 %.
- Nedskrivninger på udlån m.v. udgør 9,8 mio. kr. for 1. kvartal 2022 mod 6,9 mio. kr. for samme periode sidste år.
- Beholdningsresultatet udgør -21,0 mio. kr. og er negativt påvirket af kursfald på obligationer og aktier.
- Periodens resultat før skat udgør 47,4 mio. kr., hvilket svarer til en forrentning af egenkapitalen på 8,4 % p.a.
- Periodens resultat udgør 37,6 mio. kr. svarende til 10,9 kr. pr. aktie.
- Ledelsen anser periodens basisindtjening og resultat for tilfredsstillende.
- Kapitalprocenten udgør 20,5 mod samlet kapitalkrav på 12,5 %.
- Ledelsen forventer fortsat et resultat efter skat for 2022 i niveauet 140-180 mio. kr.

Basisindtjeningen

Renteindtægter for 1. kvartal 2022 udgør 99,1 mio. kr., hvilket er 4,7 mio. kr. mindre end for samme periode sidste år. Det fortsatte fald i renteindtægterne skyldes renteniveauet og den lave efterspørgsel på banklån. Renteudgifterne udgør 0,7 mio. kr., hvilket er et fald på 11,7 mio. kr. Faldet skyldes primært nedsættelse af grænsen for negativ indlånsrente i august 2021.

Gebyrer og provisionsindtægter udgør 156,5 mio. kr., hvilket er en stigning på 25,0 mio. kr. Stigningen skyldes primært gebyrer fra formidlingen af realkreditlån. Aktiviteten på boligmarkedet har været lav, men stigningen i obligationsrenten har betydet, at mange kunder har valgt at omlægge deres fastforrentede realkreditlån og på den måde nedbringe restgælden. Herudover har bankens investeringsprodukter og kundetilgang bidraget til stigningen i gebyrer og provisionsindtægter.

Afgivne gebyrer udgør 11,9 mio. kr. mod 10,3 mio. kr. for samme periode sidste år.

Netto rente- og gebyrindtægter udgør 243,6 mio. kr., hvilket er en stigning på 14,3 %.

Kursreguleringer fra handelsaktiviteten udgør en indtægt på 17,9 mio. kr. mod 13,0 mio. kr. for samme periode sidste år.

Udgifter til personale og administration udgør 168,0 mio. kr. for kvartalet. Det er en stigning på 3,1 %. Udover løn- og prisudvikling skyldes stigningen øgede udgifter til markedsføring.

Af- og nedskrivninger på immaterielle og materielle aktiver udgør 17,8 mio. kr., hvilket er en stigning på 4,6 mio. kr.

Sat i forhold til indtægterne, er der brugt 70 øre på omkostninger for hver krone, der er tjent.

Nedskrivninger på udlån

Nedskrivninger på udlån mv. udgør 9,8 mio. kr. for 1. kvartal 2022. Det er 2,9 mio. kr. mere end for samme periode sidste år. Kreditkvaliteten er fortsat rigtig god. Krigen i Ukraine har negative samfundsøkonomiske konsekvenser i form af bl.a. lavere vækst og højere inflation. De finansielle markeder har reageret med store aktiekursfald og en hurtig stigning i den lange rente. Banken har ikke direkte eksponeringer mod Rusland, og den indirekte eksponering vurderes at være meget begrænset. Bankens kunder vurderes at være godt rustet i forhold til en nedgang i samfundsøkonomien, men det er ikke usandsynlig, at de afledte økonomiske effekter af krigen vil øge bankens tab på sigt. Det er endnu også for tidligt at udelukke, at COVID-19 vil øge bankens tab. Banken har derfor foreløbigt valgt at fastholde det ledelsesmæssige tillæg til nedskrivningerne på 35 mio. kr., som banken foretog i 2019.

Beholdningsresultatet

Beholdningsresultatet omfatter afkast af positionstagning i værdipapirer og sektoraktier. For 1. kvartal 2022 udgør beholdningsresultatet et tab på 21,0 mio. kr. og er kraftigt påvirket af kurstab på obligationer.

Skat

Skat af periodens resultat udgør 9,8 mio. kr. Den effektive skattesats udgør 20,6 %.

Periodens resultat

Periodens resultat udgør 37,6 mio. kr., hvilket er 3,4 mio. kr. mere end for samme periode sidste år. Periodens resultat udgør 10,9 kr. pr. aktie.

Balance, risikoeksponering og kapitalforhold pr. 31. marts 2022

Balancen udgør 28.218,8 mio. kr. ved udgangen af kvartalet. Det er en stigning på 477,8 mio. kr. siden årsskiftet.

Udlånet udgør 13.816,7 mio. kr. Det er et fald på 142,5 mio. kr. Faldet skyldes, at kundetilgangen ikke har kunne opveje den lave efterspørgsel efter banklån samt kundernes omlægning af banklån til realkreditlån.

Udlånet er samlet nedskrevet med 125,4 mio. kr. ved udgangen af kvartalet. Det er en stigning på 4,8 mio. kr. siden årsskiftet.

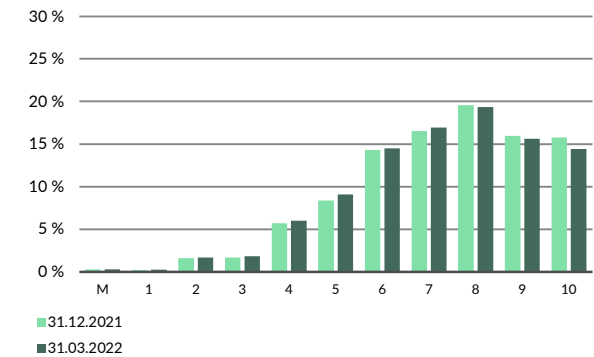
Den maksimale krediteksponering eksklusiv handelsbeholdningen udgør 39.468,9 mio. kr. pr. 31. marts 2022. Heraf udgør garantier 6.741,0 mio. kr. og uudnyttede kreditter 7.330,3 mio. kr. Nedenstående tabel viser en fordeling af eksponeringen på typer af modparter.

MAKSIMAL KREDITEKSPONERING

(Mio. kr.)	31.03.2022	31.12.2021
Detail, Danmark	22.157,2	21.867,2
Detail, Sverige	3.102,4	3.110,6
Erhverv	2.515,4	2.524,9
Institut	377,9	330,5
Stat	11.316,0	10.587,5
I alt	39.468,9	38.420,7

Siden årsskiftet er eksponeringen mod privatkunder i Danmark (Detail, Danmark) steget 290,0 mio. kr., og skyldes primært garantier i forbindelse med realkreditfinansiering. Grafen øverst i næste spalte viser detail-eksponeringen i Danmark opdelt efter kreditkvalitet.

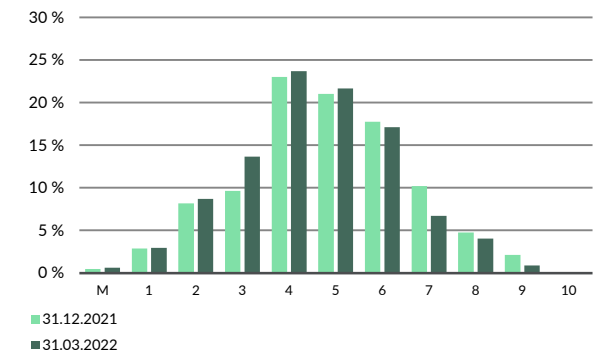
DETAILEKSPONERINGER I DANMARK



89,9 % af eksponeringen er placeret i risikoklasserne 5-10, hvor risikoen for tab er meget lille. Misligholdte eksponeringer (M) udgør 68,2 mio. kr. svarende til 0,3 %.

Detail-eksponeringen i Sverige omfatter primært mindre banklån uden sikkerhed til privatkunder. Her er 50,4 % af eksponeringen placeret i risikoklasse 5-10. Misligholdte eksponeringer udgør 19,7 mio. kr. Det svarer til 0,6 % af eksponeringen.

DETAILEKSPONERINGER I SVERIGE



Erhvervseksposeringen omfatter primært udlån til organisationer, institutionelle investorer og liberale erhverv.

ERHVERVSEKSPONERINGS

(Mio. kr.)	31.03.2022	31.12.2021
3 - utvivlsom god	177,8	177,7
2a - normal	1.281,5	1.266,3
2b - ingen væsentlige svaghedstegn	1.020,0	1.041,5
2c - væsentlige svaghedstegn	20,3	19,5
1 - OIK	15,8	19,9
Erhverv i alt	2.515,4	2.524,9

Erhvervseksposeringerne er i ovenstående tabel inddelt efter Finanstilsynets bonitetskategorier til klassificering af eksposeringer efter kreditkvalitet.

58,0 % af erhvervseksposeringen er placeret i kategorierne 3 og 2a, hvor sandsynligheden for tab anses for henholdsvis 'meget lav' og 'lav'.

Statseksposeringen omfatter bankens indlån i Danmarks Nationalbank, hvor risikoen for tab regnes for meget begrænset.

Obligationsbeholdningen udgør 2.013,8 mio. kr. ved udgangen af kvartalet. Beholdningen omfatter alene danske stats- og realkreditobligationer, som er kendetegnet ved en lav kreditrisiko.

OBLIGATIONER

(Mio. kr.)	31.03.2022	31.12.2021
Stat	49,3	47,7
Realkredit	1.964,5	2.096,2
Øvrige	0,0	0,0
Obligationer i alt	2.013,8	2.143,9

Renterisikoen, der primært vedrører obligationsbeholdningen, udgør 33,7 mio. kr. ved udgangen af kvartalet. Det er en stigning på 3,4 mio. kr. siden årsskiftet.

Aktier m.v. udgør 171,9 mio. kr. Aktieeksposeringen, hvor ikke-afregnede handler medregnes, udgør 162,5 mio. kr. Aktierisikoen kan udtrykkes som et fald i markedsværdien på 12 % af aktieeksposeringen, svarende til en middel negativ markedsudvikling, og vil betyde et kurstab på 19,5 mio. kr.

Nettoeksposeringen i udenlandsk valuta udgør 68,1 mio. kr. mod 62,9 mio. kr. ved årsskiftet.

Indlånet udgør 24.388,3 mio. kr., hvilket er et fald på 46,8 mio. kr. siden årsskiftet. Indlånet er fortsat langt større end likviditetsbehovet, hvilket har givet banken en betydelig overskudslikviditet.

Det kortsigtede likviditetsmål (LCR) er opgjort til 450,4 %, mens det langsigtede likviditetsmål (NSFR) er opgjort til 197,9 %. For både LCR og NSFR gælder et lovgivningsmæssigt minimumskrav på 100 %.

Egenkapitalen udgør 2.243,8 mio. kr. Det er en stigning på 2,2 mio. kr. siden årsskiftet. Stigningen skyldes periodens overskud reduceret med udbetalingen af udbytte for regnskabsåret 2021.

Kapitalgrundlaget er inklusive indregning af periodens overskud opgjort til 2.206,8 mio. kr. Det er en stigning på 26,2 mio. kr. siden årsskiftet. Risikoeksposeringen udgør 10.763,5 mio. kr., hvilket er en stigning på 681,4 mio. kr. Heraf udgør lidt over 300 mio. kr. et tillæg til bankens interne modeller. Kapitalprocenten udgør 20,5 og den egentlige kernekapitalprocent 19,6. Banken gør ikke brug af overgangsordningen vedrørende ændring i anvendt regnskabspraksis for nedskrivninger på udlån pr. 1. januar 2018.

KAPITALFORHOLD

(Mio. kr.)	31.03.2022	31.12.2021
Egentlig kernekapital	2.106,8	2.080,6
Kernekapital	2.106,8	2.080,6
Kapitalgrundlag	2.206,8	2.180,6
Samlet risikoeksposering	10.763,5	10.082,1
Egentlig kernekapitalprocent	19,6 %	20,6 %
Kernekapitalprocent	19,6 %	20,6 %
Kapitalprocent	20,5 %	21,6 %
Samlet krav til kapitalgrundlaget	12,5 %	12,2 %

Kravet til størrelsen af kapitalgrundlaget udgør 12,5 % af risikoeksposeringen. Heraf udgør solvensbehovet 9,7 procentpoint, det kombinerede bufferkrav 2,5 procentpoint og kravet til nedskrivningseggede passiver 0,3 procentpoint. Forskellen til kapitalprocenten udgør 8,0 procentpoint, og svarer til 861,1 mio. kr. i kapital.

Gearingsgraden, der som minimum skal udgøre 3 % af de uvægtede eksposeringer, er opgjort til 6,4 % pr. 31. marts 2022.

Nedskrivningseggede passiver

Den indfasede del af NEP-kravet udgør 12,8 % ved udgangen af kvartalet. Tillagt det kombinerede kapitalbufferkrav på 2,5 %, udgør kravet 15,3 % af risikoeksposeringen. NEP-instrumenter i form af kapitalgrundlaget og udstedte senior non-preferred obligationer udgør 23,3 % af risikoeksposeringen, og overstiger dermed kravet med 8,0 procentpoint.

Tilsynsdiamanten

Finanstilsynet har fastsat fire grænseværdier, som det enkelte pengeinstitut, som udgangspunkt, skal holde sig indenfor. Tabellen på næste side viser tallene pr. 31. marts 2022 for Lån & Spar og de fastsatte grænseværdier.

TILSYNSDIAMANTEN

	31.03.2022	Grænseværdi
Store eksponeringer	40,0 %	Mindre end 175 %
Udlånsvækst	0,1 %	Mindre end 20 %
Ejendomseksponering	0,3 %	Mindre end 25 %
Likviditet	455,5 %	Større end 100 %

Forventninger til fremtiden

Ledelsen fastholder den tidligere udmeldte forventning om et resultat efter skat for 2022 i niveauet 140-180 mio. kr.

Kontaktinformation

Eventuelle henvendelser bedes rettet til adm. direktør
John Christiansen på telefon 33 78 20 37 eller bankdirektør
Jesper Schiøler på telefon 33 78 23 30.

Ledelsespåtegning

Bestyrelsen og direktionen har dags dato behandlet og godkendt kvartalsrapport for perioden 1. januar – 31. marts 2022 for Lån & Spar Bank A/S.

Kvartalsrapporten er aflagt i overensstemmelse med Lov om finansiel virksomhed, herunder bekendtgørelse om finansielle rapporter for kreditinstitutter og fondsmæglerselskaber m.fl. Kvartalsrapporten er herudover udarbejdet i overensstemmelse med yderligere danske oplysningskrav til delårsrapporter for børsnoterede selskaber. Der er ikke foretaget revision eller review af kvartalsrapporten.

Det er vores opfattelse, at kvartalsrapporten giver et retvisende billede af bankens aktiver, passiver og finansielle stilling pr. 31. marts 2022 samt af resultatet af bankens aktiviteter og pengestrømme for perioden 1. januar – 31. marts 2022.

Ledelsesberetningen indeholder en retvisende redegørelse for udviklingen i virksomhedens aktiviteter og økonomiske forhold samt en beskrivelse af de væsentligste risici og usikkerhedsfaktorer, som virksomheden kan påvirkes af.

København, den 5. maj 2022

Direktionen

John Christiansen
Adm. direktør

Jesper Schiøler
Bankdirektør

Bestyrelsen

Lars Qvistgaard
(Formand)

Gordon Ørskov Madsen
(1. næstformand)

Heino Kegel
(2. næstformand)

Jørn Rise Andersen

Michael Jacobsen

Preben Steenholdt Pedersen

Anni Pilgaard

Morten Norling Bæk

Carsten Mærsk Clausen

Klaus Jespersen

Karsten Poul Jørgensen

Resultatopgørelse

Note (1.000 kr.)	1. kvartal 2022	1. kvartal 2021
Renteindtægter	118.169	124.432
Negative renteindtægter	14.765	8.594
Renteudgifter	23.387	22.314
Positive renteudgifter	22.665	9.928
Netto renteindtægter	102.682	103.452
Udbytte af aktier m.v.	1.934	1.739
Gebyrer og provisionsindtægter	156.450	131.468
Afgivne gebyrer og provisionsudgifter	11.929	10.336
Netto rente- og gebyrindtægter	249.137	226.323
2 Kursreguleringer	-8.657	-3.058
Andre driftsindtægter	957	967
Udgifter til personale og administration	167.998	162.945
Af- og nedskrivninger på immaterielle og materielle aktiver	17.763	13.181
Andre driftsudgifter	342	270
Nedskrivninger på udlån og tilgodehavender m.v.	9.776	6.853
Resultat af kapitalandele i associerede og tilknyttede virksomheder	1.792	1.969
3 Resultat før skat	47.350	42.952
Skat	9.750	8.745
Periodens resultat	37.600	34.207
Periodens resultat pr. aktie (kr.)	10,9	9,9

Totalindkomstopgørelse

Note (1.000 kr.)	1. kvartal 2022	1. kvartal 2021
Periodens resultat	37.600	34.207
Valutakursregulering af udenlandske enheder	-29.689	-48.553
Regnskabsmæssig sikring af udenlandske enheder	29.837	48.428
Skat af anden totalindkomst	-1.337	-1.981
Anden totalindkomst efter skat	-1.189	-2.106
Periodens totalindkomst	36.411	32.101

Balance pr. 31. marts 2022

Note (1.000 kr.)	31. marts 2022	31. december 2021	Note (1.000 kr.)	31. marts 2022	31. december 2021
AKTIVER			PASSIVER		
4 Kassebeholdning og anfordringstilgodehavender hos centralbanker	11.281.061	10.568.490	Gæld til kreditinstitutter og centralbanker	36.286	37.802
4 Tilgodehavender hos kreditinstitutter og centralbanker	363.087	321.281	Indlån og anden gæld	24.388.328	24.435.103
4 Udlån og andre tilgodehavender til amortiseret kostpris	13.816.715	13.959.223	Udstedte obligationer til amortiseret kostpris	300.000	300.000
Obligationer til dagsværdi	2.013.793	2.143.872	Aktuelle skatteforpligtelser	3.524	19.879
Aktier m.v.	171.919	166.461	Andre passiver	1.105.125	562.696
Kapitalandele i tilknyttede og associerede virksomheder	12.824	19.032	Periodeafgrænsningsposter	1.513	1.222
Immaterielle aktiver	119.559	120.800	Gæld i alt	25.834.776	25.356.702
Grunde og bygninger, i alt	200.953	205.496	Hensættelser til pensioner og lignende forpligtelser	8.774	8.774
- Domicilejendomme	200.953	205.496	Hensættelser til udskudt skat	18.390	21.735
Øvrige materielle aktiver	25.886	25.625	Hensættelser til tab på garantier	6.214	4.708
Andre aktiver	199.980	178.405	Andre hensatte forpligtelser	6.931	7.462
Periodeafgrænsningsposter	13.068	32.343	Hensatte forpligtelser i alt	40.309	42.679
Aktiver i alt	28.218.845	27.741.028	Efterstillede kapitalindskud	100.000	100.000
			Aktiekapital	347.219	347.219
			Værdireguleringer	63.385	64.574
			- Opskrivningshenlæggelser	69.108	69.108
			- Valutaomregningsreserve	-5.723	-4.534
			Andre reserver	5.102	11.310
			- Lovpligtige reserver	5.102	11.310
			Overført overskud	1.828.054	1.783.822
			Foreslået udbytte	0	34.722
			Egenkapital i alt	2.243.760	2.241.647
			Passiver i alt	28.218.845	27.741.028

5 Eventualforpligtelser

6 Andre forpligtende aftaler

Egenkapitalopgørelse for 1. kvartal 2022

(1.000 kr.)	Aktie- kapital	Opskriv- ningshen- læggelser	Valutaom- regnings- reserve	Andre reserver	Overført resultat	Foreslået udbytte	Egen- kapital i alt
2022							
Egenkapital, 1. januar	347.219	69.108	-4.534	11.310	1.783.822	34.722	2.241.647
Periodens resultat	0	0	0	1.792	35.808	0	37.600
Opløsning af reserve ved modtaget udbytte	0	0	0	-8.000	8.000	0	0
Valutakursregulering af udenlandske enheder	0	0	-29.689	0	0	0	-29.689
Regnskabsmæssig sikring af udenlandske enheder	0	0	29.837	0	0	0	29.837
Skat af anden totalindkomst	0	0	-1.337	0	0	0	-1.337
Anden totalindkomst i alt	0	0	-1.189	-8.000	8.000	0	-1.189
Totalindkomst i alt for perioden	0	0	-1.189	-6.208	43.808	0	36.411
Køb af egne aktier	0	0	0	0	-2.124	0	-2.124
Salg af egne aktier	0	0	0	0	2.428	0	2.428
Udbetalt udbytte	0	0	0	0	0	-34.602	-34.602
Udbytte af egne aktier	0	0	0	0	120	-120	0
Transaktioner med ejere i alt	0	0	0	0	424	-34.722	-34.298
Egenkapital, 31. marts	347.219	69.108	-5.723	5102	1.828.054	0	2.243.760

(1.000 kr.)	Aktie- kapital	Opskriv- ningshen- læggelser	Valutaom- regnings- reserve	Andre reserver	Overført resultat	Foreslået udbytte	Egen- kapital i alt
2021							
Egenkapital, 1. januar	347.219	69.086	-2.731	9.021	1.616.352	27.778	2.066.725
Periodens resultat	0	0	0	1.969	32.238	0	34.207
Opløsning af reserve ved modtaget udbytte	0	0	0	-6.000	6.000	0	0
Valutakursregulering af udenlandske enheder	0	0	-48.553	0	0	0	-48.553
Regnskabsmæssig sikring af udenlandske enheder	0	0	48.428	0	0	0	48.428
Skat af anden totalindkomst	0	0	-1.981	0	0	0	-1.981
Anden totalindkomst i alt	0	0	-2.106	-6.000	6.000	0	-2.106
Totalindkomst i alt for perioden	0	0	-2.106	-4.031	38.238	0	32.101
Køb af egne aktier	0	0	0	0	-6.619	0	-6.619
Salg af egne aktier	0	0	0	0	7.583	0	7.583
Udbetalt udbytte	0	0	0	0	0	-27.650	-27.650
Udbytte af egne aktier	0	0	0	0	128	-128	0
Transaktioner med ejere i alt	0	0	0	0	1.092	-27.778	-26.686
Egenkapital, 31. marts	347.219	69.086	-4.837	4.990	1.655.682	0	2.072.140

Pengestrømsopgørelse for 1. kvartal 2022

(1.000 kr.)	1. kvartal 2022	1. kvartal 2021
Periodens resultat før skat	47.350	42.952
Af- og nedskrivninger på immaterielle og materielle aktiver	17.763	13.181
Andre poster uden likviditetseffekt	-1.530	-1.938
Betalte skatter	-30.789	-14.444
Ændring i driftskapital	764.557	-426.962
Pengestrømme fra driftsaktivitet	797.351	-387.211
Køb af immaterielle aktiver	-9.044	-16.441
Køb af materielle aktiver	-3.221	-688
Modtaget udbytte fra tilknyttede virksomheder	8.000	6.000
Pengestrømme fra investeringsaktivitet	-4.265	-11.129
Afdrag på leasinggæld	-4.411	-4.399
Køb af egne aktier	-2.124	-6.619
Salg af egne aktier	2.428	7.583
Udbetalt udbytte	-34.602	-27.650
Pengestrømme fra finansieringsaktivitet	-38.709	-31.085
Likviditetsforskydning, netto	754.377	-429.425
Likvider, 1. januar	10.889.771	7.654.755
Likvider, 31. marts	11.644.148	7.225.330
Likvider, 31. marts		
Kassebeholdning og anfordringstilgodehavender hos centralbanker	11.281.061	6.901.262
Tilgodehavender hos kreditinstitutter og centralbanker	363.087	324.068
I alt	11.644.148	7.225.330

Kreditfaciliteter:

Bankens ikke-udnyttede kreditfaciliteter udgør 12.158 t.kr. (31.03.2021: 10.021 t.kr.) heraf 12.158 t.kr. mod sikkerhed i værdipapirer (31.03.2021: 10.021 t.kr.)

Noter

Note

1 ANVENDT REGSKABSPRAKSIS

Kvartalsrapporten er aflagt efter reglerne i lov om finansiel virksomhed og bekendtgørelse om finansielle rapporter for kreditinstitutter og fondsmæglerselskaber m.fl. (Regnskabsbekendtgørelsen). Herudover aflægges kvartalsrapporten i overensstemmelse med yderligere danske oplysningskrav til delårsrapporter for børsnoterede finansielle selskaber. Kvartalsregnskabet præsenteres i tusinde danske kroner.

Anvendt regnskabspraksis er uændret i forhold til årsrapporten 2021. For en beskrivelse af anvendt regnskabspraksis henvises til årsrapporten 2021 side 47-53.

Note

Regnskabsmæssige estimater og skøn

Opgørelse af den regnskabsmæssige værdi af visse aktiver og forpligtelser er forbundet med estimater og skøn. De fremtidige resultater vil derfor blive påvirket i det omfang, at de faktiske forhold viser sig at afvige fra tidligere estimater og skøn. Estimater og skøn er baseret på forudsætninger, som ledelsen anser som forsvarlige. Principperne for udøvelse af regnskabsmæssige skøn, der er væsentlige for regnskabsaflæggelsen, er uændrede i forhold til tidligere år. De væsentlige regnskabsmæssige skøn knytter sig til området nedskrivninger på udlån.

Øvrige væsentlige regnskabsmæssige skøn knytter sig til fastsættelse af dagsværdien for unoterede aktier, fastsættelse af dagsværdien ved omvurdering af domicilejendomme og nedskrivningstest af goodwill.

Noter

Note			Note				
2 KURSREGULERINGER			4 NEDSKRIVNINGER PÅ UDLÅN OG TILGODEHAVENDER M.V.				
				Nedskriv-	Nedskriv-	Nedskriv-	Nedskriv-
(1.000 kr.)	1. kvartal	1. kvartal	(1.000 kr.)	ninger	ninger	ninger	ninger
	2022	2021		Stadie 1	Stadie 2	Stadie 3	i alt
Obligationer	-12.483	-15.232	2022				
Aktier	-4.314	3.808	Nedskrivninger, 1. januar	18.815	59.029	45.938	123.782
Valuta	2.529	2.788	Periodens nedskrivninger	3.096	3.986	9.853	16.935
Valuta-, rente-, aktie-, råvare- og andre kontrakter i alt	5.611	5.578	Tilbageførsel af tidligere foretagne nedskrivninger	1.670	1.838	7.993	11.501
I alt	-8.657	-3.058	Valutakursregulering	-65	-318	-59	-442
			Nedskrivninger, 31. marts	20.176	60.859	47.739	128.774
3 RESULTAT FØR SKAT			Nedskrivningerne er indregnet i følgende regnskabsposter:				
Basisindtjening	68.417	45.941	Kassebeholdning og anfordringstilgodehavende hos centralbanker				3.231
Beholdningsresultat, i alt	-21.067	-2.989	Tilgodehavende hos kreditinstitutter og centralbanker				131
- Netto renteindtægter	4.336	12.070	Udlån og andre tilgodehavender til amortiseret kostpris				125.412
- Udbytte af aktier mv.	1.176	1.041	Finansielle aktiver til amortiseret kostpris i alt				128.774
- Kursreguleringer	-26.579	-16.100					
Resultat før skat	47.350	42.952	2021				
			Nedskrivninger, 1. januar	16.187	73.851	57.026	147.064
			Periodens nedskrivninger	607	6.903	10.427	17.937
			Tilbageførsel af tidligere foretagne nedskrivninger	949	4.640	12.376	17.965
			Valutakursregulering	-108	-735	-180	-1.023
			Nedskrivninger, 31. marts	15.737	75.379	54.897	146.013
			Nedskrivningerne er indregnet i følgende regnskabsposter:				
			Kassebeholdning og anfordringstilgodehavende hos centralbanker				1.998
			Tilgodehavende hos kreditinstitutter og centralbanker				99
			Udlån og andre tilgodehavender til amortiseret kostpris				143.916
			Finansielle aktiver til amortiseret kostpris i alt				146.013

Noter

Note	31. marts 2022	31. december 2021
5 EVENTUALFORPLIGTELSE		
(1.000 kr.)		
Garantier		
Finansgarantier	574.047	509.810
Tabsgarantier for realkreditlån	2.801.929	2.854.561
Tinglysnings- og konverteringsgarantier	2.647.031	2.268.448
Øvrige garantier	717.985	749.912
I alt	6.740.992	6.382.731

Uudnyttede kredittilsagn

I det omfang, kunderne udnytter endnu ikke uudnyttede tilsagn om kredit, vil der ske et træk på bankens likviditet. Uudnyttede kreditter udgør 7.330.265 t.kr. (31.12.2021: 7.266.871 t.kr.), og vil kunne udnyttes på anfordringsvilkår.

Hæftelse som følge af sambeskatning

Lån & Spar Bank A/S er administrationsselskab i en sambeskatning, og hæfter derfor fra og med 2013 for indkomstskatter m.v. for de sambeskattede selskaber.

Genbeskatning af udenlandske underskud

Skatteforpligtelsen ved en eventuel genbeskatning af udenlandske underskud udgør 17.677 t.kr. (31.12.2021: 18.872 t.kr.)

Modregningsret vedrørende realkreditfinansiering

Formidling af realkreditlån for Totalkredit indebærer, at banken påtager sig risikoen for tab for den yderste del af finansieringen. Tabsrisikoen er en kombination af egentlige garantier og en modregningsret, som giver Totalkredit adgang til at modregne konstaterede tab i de fremtidige løbende provisionsindtægter. Banken forventer ikke, at denne modregningsret vil få væsentlig indflydelse på bankens finansielle stilling.

Note	31. marts 2022	31. december 2021
6 ANDRE FORPLIGTENDE AFTALER		
(1.000 kr.)		
Lejeforpligtelse	6.774	0
Sikkerhedsstillelse	12.158	11.728
Medarbejderforpligtelse ved alvorlig sygdom eller død	2.228	2.228
Forpligtelse ved udtræden af datacentral	511.000	511.000
Andre forpligtende aftaler i alt	532.160	524.956

7 SEGMENTOPLYSNINGER, GEOGRAFISK

(1.000 kr.)	Antal ansatte	Omsætning	Resultat før skat	Modtagne offentlige tilskud	Skat
1. kvartal 2022					
Danmark					
Lån & Spar Bank A/S, bankvirksomhed	438	233.304	45.281	0	9.082
Invest Administration A/S, datterselskab af Lån & Spar Bank A/S, investeringsforvaltningsselskab	10	6.860	2.297	0	505
Sverige					
Lån & Spar Bank Sverige, filial af Lån & Spar Bank A/S, bankvirksomhed	23	27.507	2.069	0	668

Omsætning er defineret som rente-, gebyr- og provisionsindtægter samt andre driftsindtægter.