



ACKERMANS & VAN HAAREN

# TRADING UPDATE PREMIER TRIMESTRE 2022

COMMUNIQUÉ DE PRESSE  
ANVERS,  
19 MAI 2022, 7.00 H.

Information réglementée au sens de l'arrêté royal  
du 14 novembre 2007. Information privilégiée.



# TRADING UPDATE PREMIER TRIMESTRE 2022

Ce 'trading update' donne un aperçu des principales évolutions chez Ackermans & van Haaren et dans ses principales participations depuis les résultats annuels publiés fin février 2022.

## L'augmentation significative attendue du bénéfice net se confirme

Comme nous l'avions déjà indiqué dans le communiqué de presse du 28 février 2022, l'exposition directe d'Ackermans & van Haaren au conflit militaire en Ukraine est limitée. Cependant, à mesure que ce conflit se prolonge, ses conséquences indirectes deviennent plus importantes et plus visibles, notamment sous la forme d'une hausse des prix des matières premières, de perturbations dans les chaînes logistiques, de marchés financiers en baisse et d'une résurgence de l'inflation. Les prévisions de bénéfices pour l'année 2022 de quelques entreprises du groupe AvH sont dès lors influencées négativement en comparaison avec le communiqué de presse de fin février. Sur la base des estimations actuelles, toutefois, le conseil d'administration table, pour l'ensemble de l'année 2022, sur une contribution au résultat des secteurs clés comparable à celle de 2021. Grâce aux plus-values annoncées précédemment sur la vente des participations dans Manuchar (30%, environ 80 millions d'euros) et Anima (91,8%, plus de 230 millions d'euros), Ackermans & van Haaren réalisera un bénéfice record en 2022 et renforcera sa capacité financière avec environ 440 millions d'euros.

## Trésorerie

Fin mars 2022, AvH disposait d'une trésorerie nette de 62,7 millions d'euros, contre 77,7 millions d'euros fin 2021. Outre des liquidités et des dépôts à court terme, cette trésorerie comprend 42,5 millions d'euros de dettes à court terme sous forme de commercial paper, des placements de trésorerie pour 46,3 millions d'euros et des actions propres.

Pour la couverture de ses obligations actuelles et futures dans le cadre des plans d'options sur actions, AvH détenait 341.250 actions propres au 31 mars 2022 (contre 345.250 au 31 décembre 2021). En exécution du contrat de liquidités avec Kepler Cheuvreux, 144.630 actions propres ont été achetées au premier trimestre 2022, mais 135.955 ont aussi été vendues.

# MARINE ENGINEERING & CONTRACTING

Les préparatifs en vue de la cotation séparée de DEME par le biais de la scission partielle de CFE se déroulent comme prévu et devraient aboutir à une première cotation de DEME Group SA sur Euronext Brussels le 30 juin 2022.

## DEME

DEME (AvH 62,10%) a réalisé au premier trimestre 2022 un chiffre d'affaires de 616,7 millions d'euros, ce qui représente une hausse de 137,1 millions d'euros (+29%) par rapport au premier trimestre 2021. Cette augmentation s'est manifestée dans tous les secteurs d'activité.

### DEME: Chiffre d'affaires<sup>(1)</sup>

(€ millions)	1T22	1T21
Dredging & Infra	393,3	317,3
Offshore Energy	190,6	145,6
Environmental	37,2	30,7
Concessions	0,4	0,2
Réconciliation	-4,8	-14,2
<b>Total</b>	<b>616,7</b>	<b>479,6</b>

<sup>(1)</sup> Répartition selon le nouveau reporting sectoriel de DEME

Dans le segment Dredging & Infra, l'activité de dragage, en particulier, a enregistré au premier trimestre une solide progression de son chiffre d'affaires, à laquelle ont notamment contribué les travaux en Afrique (Egypte, Angola, Sénégal et Ghana) et en Asie-Pacifique (Inde et Corée), mais aussi les projets européens, entre autres en Italie (Ravenna Port Hub et travaux de remblayage côtier en Emilie-Romagne) et au Portugal (Leixoes) où le Spartacus assure actuellement avec succès les premiers dragages de sols très durs. Parmi les travaux d'infrastructure, la liaison Blankenburg aux Pays-Bas et le projet Fehmarnbelt au Danemark (le plus long tunnel immergé au monde) ont apporté les principales contributions au chiffre d'affaires.

Pour Offshore Energy, le projet Saint-Nazaire en France contribue notablement au chiffre d'affaires, de même que le projet Kaskasi en Allemagne. Le projet Arcadis Ost (Allemagne, 257 MW avec 28 fondations monopieu XXL) est en pleine phase de démarrage. Dans le courant du mois de mai, l'Orion fera ses débuts sur ce projet. Les projets éoliens offshore aux Etats-Unis et à Taïwan sont en pleine préparation.

Le chiffre d'affaires de l'activité environnementale a aussi continué de croître au premier trimestre, à raison de 21% par rapport au premier trimestre de l'année précédente.

Fin mars 2022, le carnet de commandes était plus ou moins stable par rapport au montant record de fin 2021, avec un total de 5.830 millions d'euros (contre 5.905 millions d'euros fin 2021). Au premier trimestre, d'importants contrats ont été signés, notamment en Italie (travaux de dragage et d'enrochement à Livourne et travaux de remblayage côtier en Emilie-Romagne) ainsi que pour des travaux complémentaires de T&I et de pose de câbles pour le parc éolien offshore Kaskasi II.

Au cours du premier trimestre, des investissements importants ont été réalisés dans la flotte pour un total de 106,6 millions d'euros (contre 49,4 millions d'euros au premier trimestre 2021). Ces investissements sont notamment composés des montants investis dans les nouveaux navires : l'Orion ayant été livré le 20 avril tandis que des investissements ont déjà été réalisés pour le nouveau navire câblé Viking Neptun. Par ailleurs, une très grande partie des investissements est attribuable à l'entretien des bateaux. Une partie de cette maintenance n'a pas pu être réalisée en 2021 en raison de l'occupation très intensive de la flotte de dragage (notamment en Egypte) et a donc été reportée à 2022. Au cours de l'année 2022, un grand nombre de mises en cale sèche sont encore prévues, ainsi que la livraison et le paiement intégral du Viking Neptun, si bien que les investissements d'ici la fin de l'année sont estimés à un bon 500 millions d'euros.

Ces lourds investissements, le paiement du dividende (exceptionnellement au 1er trimestre) et l'augmentation du fonds de roulement ont fait croître la dette financière nette à 554,2 millions d'euros (contre 392,7 millions d'euros fin 2021).

Le conflit entre la Russie et l'Ukraine n'a pas d'impact significatif direct pour DEME.

Malgré l'inflation importante des prix des matériaux, DEME table pour 2022 sur une baisse limitée de son résultat net par rapport à 2021. Le chiffre d'affaires devrait par contre se maintenir à un niveau comparable.

Par ailleurs, les troubles actuels provoquent une hausse des appels d'offres pour les projets d'offshore energy ce qui renforce encore les perspectives à moyen terme.



DEME - Cérémonie de baptême d'Orion



CFE - City Dox - Anderlecht

## CFE

Les activités poursuivies de CFE (AvH 62,10%) seront constituées, après la scission de fin juin, des divisions Construction & Rénovation, Multitechnique et Promotion Immobilière (BPI).

Le chiffre d'affaires de CFE au premier trimestre 2022 s'élevait à 272,8 millions d'euros, soit une légère augmentation de 3,9% par rapport au premier trimestre 2021. La réception du dividende de DEME (40,8 millions d'euros) en mars 2022 a contribué à une réduction significative de la dette financière nette. Le carnet de commandes s'est maintenu à un niveau élevé de 1.685 millions d'euros, contre 1.621 millions d'euros fin 2021. Ceci représente une hausse de 10,8% sur 12 mois.

La division Construction & Rénovation comprend toutes les filiales spécialisées dans la construction et la rénovation en Belgique, en Pologne et au Grand-Duché de Luxembourg, Wood Shapers (construction et promotion de projets en matériaux biosourcés et hybrides), LTS (production et montage d'éléments préfabriqués en bois) et Benelmat (gestion du parc d'équipements d'entreprise). Le chiffre d'affaires de la division Construction et Rénovation a augmenté de 17,4% pour atteindre 184,8 millions d'euros (T1 2021 : 157,4 millions d'euros). En Belgique, l'activité est restée stable, tandis qu'en Pologne et au Luxembourg, elle a sensiblement augmenté. Le carnet de commandes a augmenté de 2,6% pour atteindre 1.196 millions d'euros, grâce principalement à de nouveaux contrats au Luxembourg et en Flandre.

La division Multitechnique englobe les activités de VMA et MOBIX. Le chiffre d'affaires au premier trimestre 2022 a atteint 73,7 millions d'euros (T1 2021 : 77,7 millions d'euros). Si l'activité de VMA est restée stable, le chiffre d'affaires de MOBIX a légèrement baissé, notamment dans le domaine de la pose de voies. L'entreprise polonaise Rolling Robotics, acquise fin 2021 et active dans la programmation offline des lignes de production, a enregistré de bonnes performances au premier trimestre. Le carnet de commandes a augmenté de 4,2% pour atteindre 417,8 millions d'euros, ce qui représente plus de 18 mois d'activité.

Dans la Promotion Immobilière, le parc immobilier s'élevait à 188,3 millions d'euros, un chiffre comparable à celui de fin 2021. A Bruxelles, les travaux de construction ont commencé sur le projet résidentiel Serenity Valley, dont plus de la moitié des 141 appartements ont déjà été vendus, les dernières surfaces disponibles de l'immeuble de bureaux Wood'Hub sont loués, le permis pour le projet à usage mixte Brouck'R

a été suspendu alors que les travaux de démolition étaient presque terminés, et la demande de permis d'urbanisme et d'environnement a été déposée pour le projet MOVE'HUB. Au Luxembourg, la vente des projets résidentiels évolue de façon très satisfaisante et un investisseur a pris une participation dans le projet emblématique Wooden, un immeuble de bureaux en bois de 9.500 m<sup>2</sup>. En Pologne, plusieurs permis de bâtir ont été obtenus pour des projets de construction de logements. La vente et la construction de ces projets commenceront sous peu.

Les conséquences du conflit ukrainien en termes d'augmentation des prix des matériaux et des perturbations des chaînes d'approvisionnement vont peser sur le résultat net de CFE en 2022. Celui-ci devrait dès lors s'inscrire en baisse par rapport à 2021 mais le rendement sur fonds propres (ROE) dépassera l'objectif long terme de 15%.



# PRIVATE BANKING

Malgré un solide afflux net positif, le total des actifs confiés de Delen Private Bank (AvH 78,75%) et de la Banque Van Breda (AvH 78,75%) a légèrement diminué pour s'établir à 62,0 milliards d'euros au 31 mars 2022, contre 63,9 milliards d'euros au 31 décembre 2021, un fléchissement entièrement attribuable aux turbulences sur les marchés financiers. Malgré cette baisse, les résultats du premier trimestre 2022 sont significativement supérieurs à ceux du premier trimestre de l'année précédente, car les volumes confiés au premier trimestre 2022 étant nettement plus élevés qu'un an auparavant.

Chez Delen Private Bank, les actifs confiés au niveau consolidé (Delen Private Bank et JM Finn) s'élèvent à 52,3 milliards d'euros fin mars 2022, contre 54,3 milliards d'euros fin décembre 2021. 86% de ces actifs sont gérés de manière discrétionnaire. Cette diminution des actifs confiés par rapport à la fin de l'année 2021 est entièrement imputable à l'évolution négative des marchés financiers. Dans ces conditions de marché difficiles, les portefeuilles gérés par Delen Private Bank se sont relativement bien comportés, les fonds patrimoniaux affichant un rendement moyen pondéré de -5,1% sur le premier trimestre.

Une fois de plus, les capitaux confiés par les clients (nouveaux comme existants) à Delen Private Bank ont dépassé les capitaux prélevés, dans les mêmes proportions que la croissance des flux entrants en 2021. L'important afflux net positif montre à quel point les clients font confiance au modèle de gestion discrétionnaire prudente.

Après 6 années durant lesquelles la convergence a été menée avec succès, Oyens & Van Eeghen, à la demande de sa propre direction, a officiellement changé de nom en février pour devenir Delen Private Bank.

A la Banque Van Breda, le total des actifs confiés par les clients atteignait 21,1 milliards d'euros, un chiffre stable par rapport à fin 2021. Ces actifs confiés se composent de 14,6 milliards d'euros de produits hors bilan, une position en légère baisse en raison de l'évolution des marchés boursiers même si la banque a enregistré un afflux net (382 millions d'euros) en ligne avec la croissance de 2021, ceci étant compensé par des dépôts de clients en légère augmentation qui s'établissent à 6,5 milliards d'euros. Fin mars 2022, le portefeuille de crédits s'élevait à 5,8 milliards d'euros.



En mars, Great Place To Work a classé la Banque Van Breda numéro 1 parmi les meilleurs lieux de travail en Belgique dans la catégorie des grandes entreprises (plus de 500 employés). Un résultat marquant à cet égard est que 98% du personnel considère la Banque Van Breda comme une très bonne entreprise pour y travailler.

## Actifs confiés

(€ millions)	1T22	31/12/21
<b>Delen Private Bank (AuM)</b>	<b>52.267</b>	54.346
<i>dont discrétionnaire</i>	86%	85%
Delen Private Bank	<b>39.131</b>	40.340
<i>Delen Private Bank Pays-Bas<sup>(1)</sup></i>	1.129	1.154
JM Finn	<b>13.136</b>	14.006
<b>Banque Van Breda</b>		
Produits hors bilan	<b>14.579</b>	14.720
Dépôts de clients	<b>6.472</b>	6.368
AuM chez Delen <sup>(1)</sup>	<b>-11.321</b>	-11.502
<b>Delen et Van Breda combiné (100%)</b>	<b>61.997</b>	63.932
<b>Afflux bruts AuM</b>	<b>1.646</b>	5.598

<sup>(1)</sup> Déjà compris dans les AuM de Delen Private Bank

# REAL ESTATE & SENIOR CARE

## Nextensa

Nextensa (AvH 58,5%) a réalisé au premier trimestre 2022 un résultat net de 21,8 millions d'euros. La modification du périmètre de consolidation par rapport au premier trimestre 2021, lorsque Leasinvest et Extensa étaient encore des entités distinctes, rend difficile la comparaison avec l'année précédente.

Fin mars 2022, la juste valeur ('fair value') du portefeuille immobilier de Nextensa s'élevait à 1,3 milliard d'euros, contre 1,4 milliard d'euros fin 2021, une diminution de 70 millions d'euros. La vente des immeubles The Crescent (Anderlecht) et Monnet 4 (Kirchberg, Luxembourg) a généré une plus-value de 5,3 millions d'euros.

Les revenus locatifs ont augmenté de 2,1 millions d'euros au premier trimestre pour s'établir à 17,2 millions d'euros. Cette hausse est liée d'une part à l'ajout des bâtiments historiques sur le site de Tour & Taxis, mais d'autre part, on observe aussi une augmentation des loyers à périmètre constant de 4,2%. Le taux d'occupation continue d'osciller autour de 89%.

Les projets de développement ont contribué à hauteur de 4,5 millions d'euros au premier trimestre 2022.

Sur le site de Tour & Taxis à Bruxelles, les appartements de la première phase de Park Lane sont réceptionnés graduellement, tandis que les Sheds, la Maison de la Poste et la Gare Maritime accueillent à nouveau des événements après la pandémie.

Les développements à la Cloche d'Or au Luxembourg se poursuivent à un rythme soutenu avec la vente de l'immeuble de bureaux Kockelscheuer (4.200 m<sup>2</sup>) en janvier 2022 et la réception de l'immeuble de bureaux Darwin II (4.700 m<sup>2</sup>). Les travaux de Darwin I (5.000 m<sup>2</sup>) sont en bonne voie d'être livrés fin septembre 2022 comme prévu. La clôture de la vente est prévue après la réception. Dans le segment résidentiel, les travaux se sont poursuivis pour les 194 appartements de D-Nord, dont 18 seulement sont encore à vendre. La réception est prévue en 2023.

La vente de plusieurs immeubles du portefeuille immobilier a permis de réduire davantage l'endettement de Nextensa, si bien que le ratio 'loan to value' est passé de 55,6% fin 2021 à 53,7% fin mars 2022. L'évolution à la baisse du ratio de dette financière (dettes financières divisées par le total du bilan), qui passe de 48,6% au 31 décembre 2021 à 46,3% au 31 mars 2022, devrait se poursuivre en 2022.

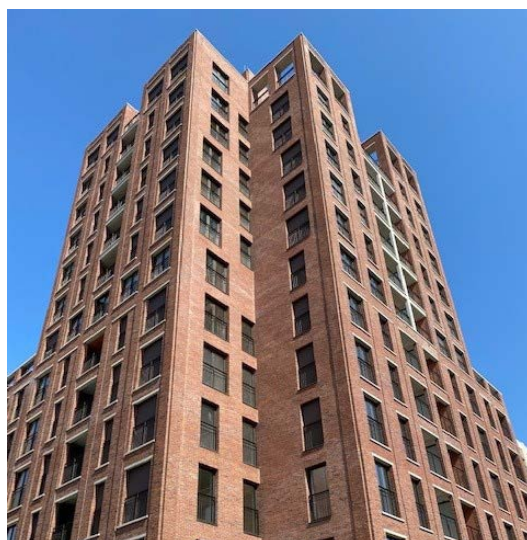
La décision de Nextensa de se déployer en tant qu'investisseur et promoteur immobilier durable était clairement la bonne en ces temps incertains. Les prix élevés de l'énergie constituent un stimulant supplémentaire pour le développement de bâtiments neutres en CO<sub>2</sub>, dont Nextensa a déjà fait une priorité dans sa stratégie de durabilité.

## Anima

Ackermans & van Haaren et la direction d'Anima (AvH 91,8%) sont parvenus à un accord de principe avec AG sur la cession de 100% des actions d'Anima. La finalisation de la transaction, qui reste soumise à l'approbation des autorités belges de la concurrence, est attendue pour le troisième trimestre 2022.

La transaction représente pour AvH un produit en espèces d'environ 300 millions d'euros et une plus-value de plus de 230 millions d'euros.

Anima compte 2.567 lits en exploitation au 31 mars 2022, répartis entre 24 résidences (9 en Flandre, 7 à Bruxelles, 8 en Wallonie).



Nextensa - Park Lane - Bruxelles

# ENERGY & RESOURCES

## SIPEF

Cher SIPEF (AvH 35,30%), la production totale d'huile de palme durable, conforme au RSPO et certifiée 'segregated' du groupe s'est établie à 85.226 tonnes (1er trimestre 2021 : 91.633 tonnes). La baisse temporaire de 7% de la production du groupe est due aux effets du climat, tant en Indonésie qu'en Papouasie-Nouvelle-Guinée. Les taux moyens d'extraction d'huile de palme d'Indonésie ont été, dans l'ensemble, meilleurs que l'année dernière, fluctuant entre 22,6% et 23,7%. En Papouasie-Nouvelle-Guinée, les taux d'extraction sont restés à un niveau élevé (25,3% contre 25,4% l'année précédente).

Au cours du premier trimestre, le marché de l'huile de palme a enregistré des prix élevés sans précédent, atteignant même 1.800 USD CIF Rotterdam la tonne en mars. SIPEF a pu vendre 44% de ses volumes d'huile de palme à un prix moyen de 1.378 USD par tonne équivalent CIF Rotterdam, primes de durabilité et d'origine incluses. En Indonésie, l'augmentation des taxes et droits d'exportation a partiellement compensé l'effet de ces prix plus élevés. En 2021, sur la même période, SIPEF avait négocié 47% des volumes à 899 USD.

L'expansion dans le Sud-Sumatra s'est poursuivie sans discontinuer. 15.248 hectares ont déjà été cultivés et la replantation des plantations Dendymarker acquises en 2017 est en grande partie achevée. Suite à cette expansion constante et à cette replantation, on compte aujourd'hui 23.525 hectares de palmiers immatures et en début de maturité dans le Sud-Sumatra. SIPEF a également acquis le contrôle

total de PT Agro Muko en mars 2022 en achetant les 5% de parts restantes pour 5,5 millions USD.

Malgré la baisse de production actuelle, SIPEF prévoit toujours d'atteindre la croissance de production attendue de plus de 4% pour 2022. En dépit des taxes élevées sur la production d'huile de palme en Indonésie, les résultats annuels récurrents seraient supérieurs à ceux de l'exercice 2021.

SIPEF continue à agir de manière écologiquement responsable et à se conformer aux normes RSPO. Au cours des derniers mois, la recertification RSPO a été obtenue par Hargy Oil Palms en Papouasie-Nouvelle-Guinée et PT Dendymarker Indah Lestari en Indonésie. Les plantations J. Eglin en Côte d'Ivoire ont obtenu une recertification Rainforest Alliance.

AvH a légèrement relevé sa participation de 35,13% à 35,30% au premier trimestre.



SIPEF - Hargy Oil Palms - Papouasie-Nouvelle-Guinée

# AvH & GROWTH CAPITAL

La vente de **Manuchar** (AvH 30%) devrait être clôturée au cours du deuxième trimestre de cette année.

**Mediahuis** (AvH 13,5%) a fait ses premiers pas sur le marché de la 'property technology' en investissant dans la société finlandaise Skenariolabs. Cette start-up en pleine croissance prédit la valeur future et la durabilité des biens immobiliers en se basant sur les données et l'intelligence artificielle (IA). La levée de fonds de 3 millions d'euros est menée par Mediahuis, qui assure la plus grande partie de l'investissement. En outre, dans le domaine de la technologie de l'éducation (Ed-Tech), Mediahuis a mené un tour de table de 50 millions d'euros avec Perlego, qui veut être un modèle de Spotify pour les manuels d'étude onéreux, et a apporté du 'seed capital' à Tomorrow's University, une université online pour les étudiants qui veulent se familiariser avec la durabilité et l'entrepreneuriat.

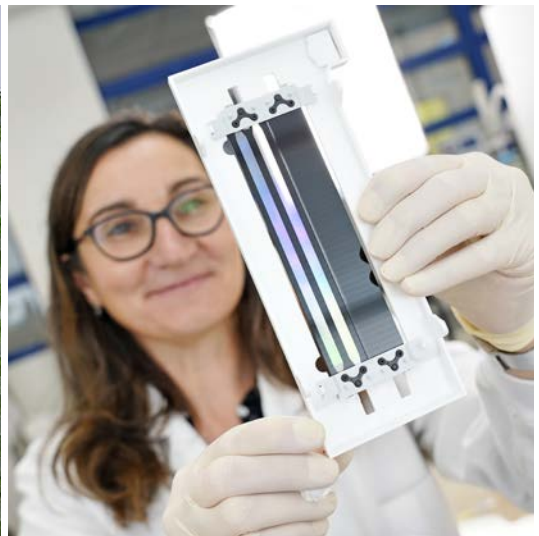
## Investissements 'fair value'

**Medikabazaar** (AvH 10,65%) a levé 65 millions USD lors d'une nouvelle levée de fonds. En plus de la contribution des investisseurs existants, dont AvH, le Lighthouse India Fund III est à son tour entré dans le capital.

**OncoDNA** (AvH 9,8%) va coopérer avec Synlab pour faciliter l'accès à des tests étendus de biomarqueurs pour la sélection de thérapies contre le cancer en Allemagne. Synlab est le principal fournisseur européen de services de laboratoire clinique et de diagnostic médical.



Mediahuis - Skenariolabs

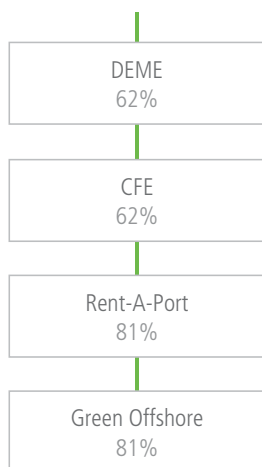


OncoDNA

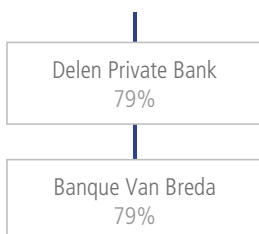


# ACKERMANS & VAN HAAREN

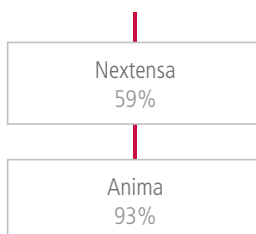
## Marine Engineering & Contracting



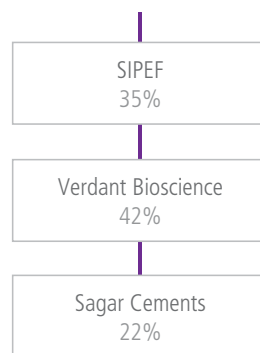
## Private Banking



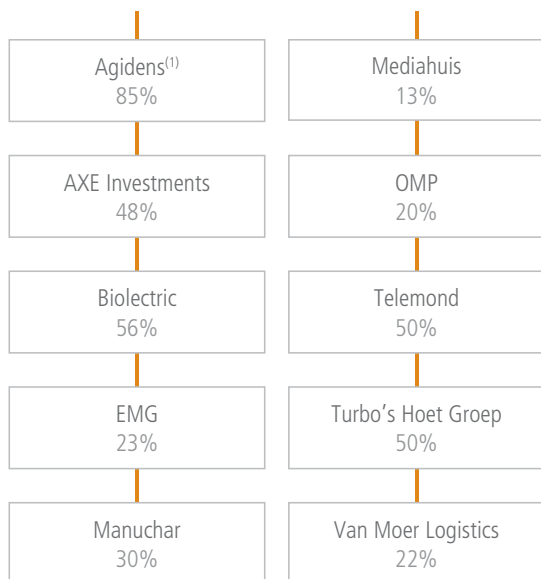
## Real Estate & Senior Care



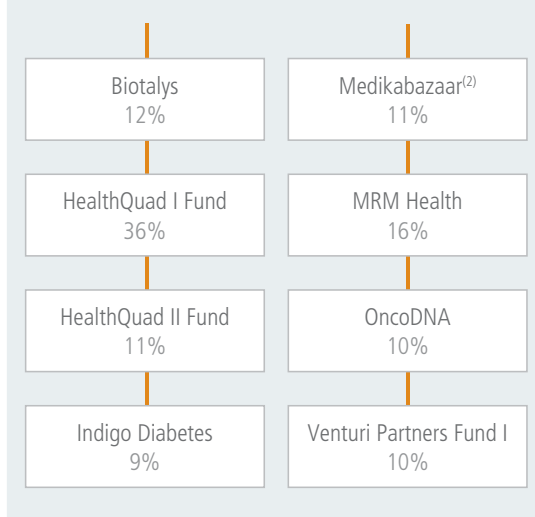
## Energy & Resources



## AvH & Growth Capital



### Investissements 'fair value'<sup>(3)</sup>



<sup>(1)</sup> Y compris la participation via AXE Investments

<sup>(2)</sup> Y compris les participations via HealthQuad Fund I + II

<sup>(3)</sup> Pleinement diluë

## Ackermans & van Haaren

Ackermans & van Haaren se positionne comme le partenaire à long terme pour les entreprises familiales et les équipes de direction, avec pour objectif de développer ensemble des entreprises leaders dans leur secteur et de contribuer à un monde plus durable.

Ackermans & van Haaren est un groupe diversifié, actif dans 4 secteurs clés : Marine Engineering & Contracting (DEME, l'une des plus grandes entreprises de dragage au monde - CFE, un groupe de construction avec le siège central en Belgique), Private Banking (Delen Private Bank,

l'un des plus grands gestionnaires indépendants de fonds privés en Belgique, et le gestionnaire de fortune JM Finn au R.-U. - Banque Van Breda, banque niche pour les entrepreneurs et les professions libérales en Belgique), Real Estate & Senior Care (Nextensa, un groupe immobilier intégré coté en bourse) et Energy & Resources (SIPEF, un groupe agro-industriel actif dans l'agriculture tropicale).

Sur le plan économique, le groupe AvH représentait en 2021, via sa part dans les participations, un chiffre d'affaires de 6,0 milliards d'euros et employait 22.653 personnes. AvH est coté sur Euronext Bruxelles et est repris dans l'indice BEL20 et le DJ Stoxx 600 européen.

### Site web

Tous les communiqués de presse d'AvH et des principales sociétés du groupe, ainsi que l'"Investor Presentation", peuvent être consultés sur le site d'AvH [www.avh.be](http://www.avh.be). Les personnes intéressées qui souhaitent recevoir les communiqués de presse par e-mail peuvent s'inscrire via ce site web.

### Calendrier financier

23 mai 2022	Assemblée générale
31 août 2022	Résultats semestriels 2022
23 novembre 2022	Déclaration intermédiaire T3 2022

### Contact

Pour d'autres informations, veuillez vous adresser à :

Jan Suykens  
CEO - Président comité exécutif - Tél. +32.3.897.92.36

Tom Bamelis  
CFO - Membre comité exécutif - Tél. +32.3.897.92.42

e-mail : [dirsec@avh.be](mailto:dirsec@avh.be)

