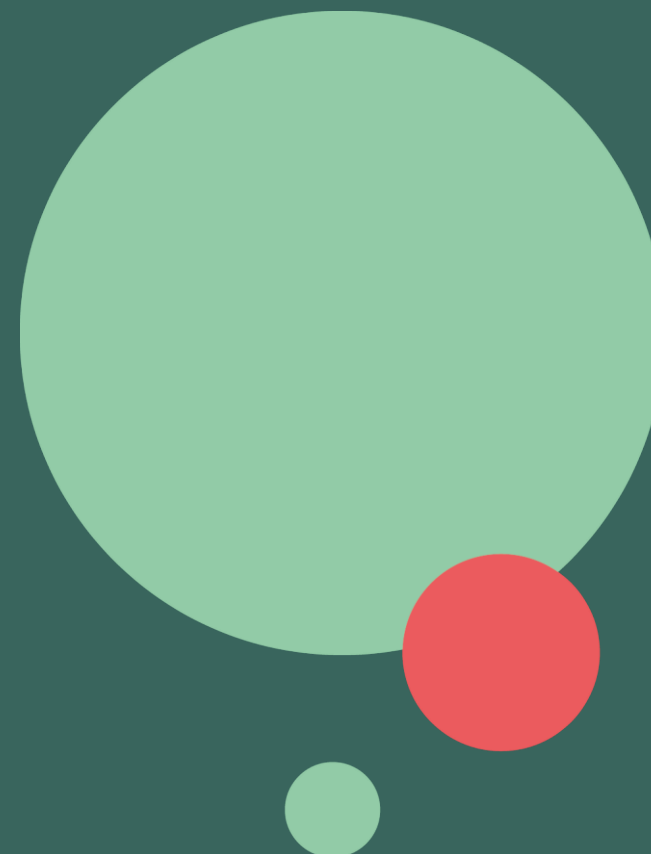


HALVÅRSRAPPORT

1. halvår 2019



Indholdsfortegnelse

BERETNING

- 3 Hoved- og nøgletal
- 4 Ledelsesberetning
- 8 Ledelsespåtegning

REGNSKAB

- 9 Resultatopgørelse for 1. halvår 2019
- 9 Totalindkomstopgørelse for 1. halvår 2019
- 10 Balance pr. 30. juni 2019
- 11 Egenkapitalopgørelse for 1. halvår 2019
- 12 Pengestrømsopgørelse for 1. halvår 2019
- 13 Noter

Hoved- og nøgletal

(Mio. kr.)	1. halvår 2019	1. halvår 2018	Indeks	Året 2018
RESULTAT				
Netto rente- og gebyrindtægter	395,4	391,0	101	778,3
Kursreguleringer valuta	5,6	6,3	89	12,7
Andre driftsindtægter	1,3	1,0	130	2,4
Udgifter til personale og administration	299,8	290,2	103	565,5
Af- og nedskrivninger på immaterielle og materielle aktiver	12,6	13,5	93	27,8
Resultat af kapitalandele i associerede og tilknyttede virksomheder	2,6	3,0	87	5,6
Basisindtjening før nedskrivninger	92,5	97,6	95	205,7
Nedskrivninger på udlån og tilgodehavender m.v.	22,2	8,6	258	21,7
Basisindtjening	70,3	89,0	79	184,0
Øvrige kursreguleringer	24,2	0,5	4.840	-7,0
Udgifter til nødlidende banker (netto)	0,4	0,3	133	0,6
Resultat før skat	94,1	89,2	105	176,4
Skat	19,4	17,1	114	35,9
Periodens resultat	74,7	72,1	104	140,5
BALANCE				
Kassebeholdning og tilgodehavender hos kreditinstitutter m.v.	7.083,6	4.288,2	165	5.549,1
Udlån og andre tilgodehavender til amortiseret kostpris	13.538,9	12.944,8	105	13.386,4
Obligationer og aktier	2.938,9	2.820,6	104	2.358,1
Aktiver i alt	24.092,4	20.529,9	117	21.733,7
Indlån og anden gæld	21.099,0	18.383,1	115	19.264,2
Egenkapital	1.816,3	1.367,7	133	1.780,8

	1. halvår 2019	1. halvår 2018	Året 2018
NØGLETAL			
Kapitalprocent	20,2	16,6	20,2
Kernekapitalprocent	19,1	14,4	19,1
Egenkapitalforrentning før skat p.a. (%)	10,5	13,1	11,3
Egenkapitalforrentning efter skat p.a. (%)	8,3	10,6	9,0
O/I-nøgle (omkostninger/indtjening)	77,2	75,7	74,3
Renterisiko (%)	1,3	2,2	1,8
Valutaposition (%)	4,0	3,8	2,2
Valutarisiko (%)	0,1	0,0	0,0
Udlån i forhold til indlån (%)	64,8	71,0	70,1
Udlån i forhold til egenkapital	7,5	9,5	7,5
Periodens udlånsvækst (%)	1,1	2,2	5,7
Likviditetsdækning (LCR i %)	336,5	248,2	297,4
Summen af store eksponeringer (%)	34,7	40,9	24,5
Periodens nedskrivningsprocent	0,1	0,0	0,1
Periodens resultat pr. aktie (kr.)	21,6	26,8	51,4
Indre værdi pr. aktie (kr.)	526,3	506,6	515,4
Udbytte pr. aktie (kr.)	0,0	0,0	10,0
Børskurs	452,0	483,3	454,0
Børskurs/periodens resultat pr. aktie	20,9	18,1	8,8
Børskurs/indre værdi pr. aktie	0,9	1,0	0,9
Gennemsnitligt antal ansatte	423,0	413,0	418,0

Sammenligningstal for 1. halvår 2018 vedrørende aktiebaserede nøgletal er ganget med en justeringsfaktor på 0,9986, som følge af kapitaludvidelsen i 2018.

Ledelsesberetning

- Basisindtjeningen før nedskrivninger for 1. halvår 2019 udgør 92,5 mio. kr., hvilket er et fald på 5,1 mio. kr.
- Tilbagegangen skyldes et fortsat faldende renteniveau.
- Periodens resultat før skat udgør 94,1 mio. kr., og er positivt påvirket af kursreguleringer fra bankens obligationsbeholdning.
- Resultatet før skat forrenter egenkapitalen med 10,5 % og efter skat med 8,3 %.
- Vækst i udlån og indlån fra tilgang af nye kunder.
- Udgifter til personale og administration er steget 3,3 %.
- Nedskrivningsprocenten for perioden udgør 0,1.
- Likviditetsdækningen (LCR) udgør 336,5 %.
- Kapitalprocenten er opgjort til 20,2.
- Ledelsen fastholder forventningerne til 2019.

Konklusion

Lån & Spar har for 1. halvår 2019 opnået et resultat før skat på 94,1 mio. kr., hvilket er 4,9 mio. kr. mere end for samme periode sidste år. Resultatet før skat forrenter egenkapitalen med 10,5 %.

Basisindtjeningen før nedskrivninger udgør 92,5 mio. kr. for halvåret. Det er 5,1 mio. kr. mindre end for 1. halvår 2018. Den faldende indtjening skyldes det lave og fortsat faldende renteniveau kombineret med en lav efterspørgsel på bankudlån og øget opsparing i indlån. I maj 2019 nedsatte banken renten på visse indlånsprodukter for at modvirke faldet i indtjeningen. Netto renteindtægter for halvåret er således 9,2 mio. kr. lavere end for samme periode sidste år. Gebyrindtægterne er modsat steget med 17,3 mio. kr. Stigningen er ud over kundetilgangen drevet af et meget høj aktivitetsniveau med konvertering af realkreditlån. Nedskrivninger på udlån m.v. udgør 22,2 mio. kr., svarende til en nedskrivningsprocent på 0,1. Efter nedskrivninger udgør basisindtjeningen 70,3 mio. kr., hvilket er et fald på 18,7 mio. kr. i forhold til samme periode sidste år.

Øvrige kursreguleringer udgør en gevinst på 24,2 mio. kr. Det er 23,7 mio. kr. mere end for samme periode sidste år. Kursgevinsten skyldes faldet i renteniveauet, der har betydet en stor kursgevinst på bankens beholdning af obligationer.

Indtægten fra øvrige kursreguleringer har dermed mere end opvejet faldet i basisindtjeningen.

Ledelsen anser periodens resultat for tilfredsstillende, mens basisindtjeningen er knapt så tilfredsstillende.

Basisindtjeningen

For 1. halvår 2019 udgør netto renteindtægter 192,3 mio. kr. Det er et fald i forhold til samme periode sidste år på 9,2 mio. kr. Udviklingen skyldes det historisk lave renteniveau, som er faldet yderligere i 1. halvår 2019. Det øger konkurrencen på udlån, hvor efterspørgslen er lav, og presser renten ned. En stor stigning i indlånet har samtidig øget likviditeten, hvilket giver banken et rentetab. I maj 2019 satte banken renten ned på visse indlånsprodukter for at modvirke faldet i renteindtægterne.

Gebyrer og provisionsindtægter udgør 228,8 mio. kr. Det er en stigning på 17,3 mio. kr. i forhold til samme periode sidste år. Denne vækst i gebyrindtægterne er drevet af kundetilgang og et meget høj aktivitetsniveau med konvertering af realkreditlån. De seneste måneders fald i renteniveauet har gjort det fordelagtigt for mange af bankens kunder at konvertere deres lån til et lån med lavere rente. Indførelse af MiFID II har modsat betydet færre indtægter fra handel med værdipapirer end for samme periode sidste år.

Afgivne gebyrer udgør 27,9 mio. kr., og er steget med 4,4 mio. kr. i forhold til samme periode sidste år.

Samlet udgør netto rente- og gebyrindtægter 395,4 mio. kr. for 1. halvår 2019. Det er en stigning på 1,1 %.

Udgifter til personale og administration udgør 299,8 mio. kr., hvilket er en stigning på 3,3 %.

Af- og nedskrivninger på immaterielle og materielle aktiver udgør 12,6 mio. kr.

Resultat af kapitalandele i Invest Administration A/S udgør 2,6 mio. kr.

Sat i forhold til indtægterne er der brugt 77 øre på omkostninger for hver krone, der er tjent.

Nedskrivninger på udlån

Nedskrivninger på udlån m.v. udgør 22,2 mio. kr. for halvåret. Det er 0,1 % af bankens udlån og garantier. Ændringer i de modeller, der beregner det forventede kredittab på udlånet i Sverige, har betydet en større nedskrivning i den svenske filial, som modvirkes af lavere nedskrivninger i Danmark. Det meget lave niveau for nedskrivninger tilskrives samfundsøkonomien og det historisk lave renteniveau.

Øvrige kursreguleringer

Øvrige kursreguleringer udgør en kursgevinst på 24,2 mio. kr. mod 0,5 mio. kr. for 1. halvår 2018. Kursgevinsten skyldes primært faldet i renteniveauet, som har resulteret i en kursgevinst på obligationer på 15,3 mio. kr. Kursreguleringer af aktier udgør en gevinst på 10,0 mio. kr., mens afledte finansielle instrumenter har givet et kurstab på 1,1 mio. kr.

Skat

Skat af periodens resultat udgør 19,4 mio. kr., svarende til en effektiv skattesats på 20,6 %.

Balance, risikoeksponering og kapitalforhold pr. 30. juni 2019.

Ved udgangen af halvåret udgør balancen 24.092,4 mio. kr. Det er en stigning på 2.358,7 mio. kr. siden årsskiftet, og er drevet af stigningen i indlånet.

Udlånet udgør 13.538,9 mio. kr. Det er en stigning på 152,5 mio. kr. på seks måneder. Væksten skyldes primært flere privatkunder i både Danmark og Sverige. Når stigningen trods denne kundetilgang ikke er større, skyldes det, at kunderne låner mindre og omlægger banklån til realkreditlån. Udlånet er samlet nedskrevet med 122,9 mio. kr. pr. 30. juni 2019, hvilket er 11,3 mio. kr. mere end ved årsskiftet.

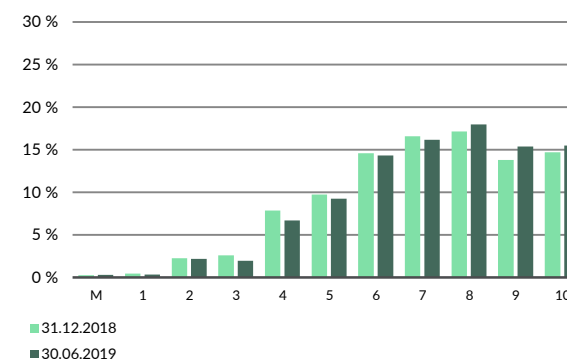
Den maksimale krediteksponering eksklusiv handelsbeholdningen udgør 33.177,6 mio. kr. pr. 30. juni 2019. Heraf udgør garantier 4.242,3 mio. kr. og uudnyttede kreditter 8.384,5 mio. kr. Nedenstående tabel viser en fordeling af eksponeringen på typer af modparter.

MAKSIMAL KREDITEKSPONERING

(Mio. kr.)	30.06.2019	31.12.2018
Detail, Danmark	21.552,4	20.956,4
Detail, Sverige	2.120,4	2.059,3
Erhverv	2.398,7	2.302,1
Institut	363,2	270,7
Stat	6.742,9	5.322,1
I alt	33.177,6	30.910,6

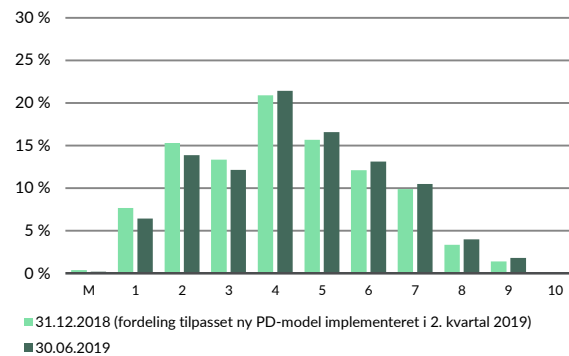
Privatkunder i Danmark (Detail, Danmark) udgør 65,0 % af krediteksponeringen. Kreditkvaliteten af denne eksponering er illustreret i grafen nedenfor. Risikoklasserne 5-10, hvor risikoen for tab er meget lille, omfatter 88,5 % af eksponeringen. Misligholdte eksponeringer (M) udgør 67,9 mio. kr. svarende til 0,3 %.

DETAILEKSPONERINGER I DANMARK



For detaileksponeringen i Sverige er 46,0 % af eksponeringen placeret i risikoklasse 5-10. De misligholdte eksponeringer udgør 4,4 mio. kr. ved udgangen af halvåret. Det svarer til 0,2 % af eksponeringen.

DETAILEKSPONERINGER I SVERIGE



Erhvervseksponeringen omfatter primært udlån til organisationer, institutionelle investorer og liberale erhverv. Erhvervseksponeringerne inddeles efter Finanstilsynets bonitetskategorier til klassificering af eksponeringen efter kreditkvalitet. Fordelingen på de enkelte kategorier er vist i tabellen nedenfor.

ERHVERVSEKSPONERINGS

(Mio. kr.)	30.06.2019	31.12.2018
3 - utvivlsom god	184,3	272,4
2a - normal	1.407,8	1.204,0
2b - ingen væsentlige svaghedstegn	763,8	782,2
2c - væsentlige svaghedstegn	28,3	29,1
1 - OIK	14,5	14,4
Erhverv i alt	2.398,7	2.302,1

Af erhvervseksponeringen er 66,4 % placeret i kategorierne 3 og 2a, hvor sandsynligheden for tab anses for henholdsvis 'meget lav' og 'lav'.

Statseksponeringen er steget med 1.420,8 mio. kr. siden årsskiftet. Det skyldes det stigende indlånsoverskud, som primært placeres som indestående i Danmarks Nationalbank, hvor risikoen for tab regnes for meget begrænset.

Obligationsbeholdningen på 2.776,8 mio. kr. udgøres stort set udelukkende af danske realkreditobligationer, som er kendetegnet ved en lav kreditrisiko.

OBLIGATIONER

(Mio. kr.)	30.06.2019	31.12.2018
Stat	11,0	11,1
Realkredit	2.765,8	2.189,4
Øvrige	0,0	0,0
Obligationer i alt	2.776,8	2.200,5

Renterisikoen, som hovedsageligt vedrører obligationsbeholdningen, udgør 21,4 mio. kr. Dette er et fald på 8,7 mio. kr. siden årsskiftet. Ved en kraftig stigning i renteniveauet vil banken få et væsentligt kurstab. Risikoen skal ses i sammenhæng med det merafkast, der opnås ved investering i obligationer.

Aktiebeholdningen udgør 162,1 mio. kr. Medregnes ikke-afregnede handler udgør den samlede aktieeksponering 167,8 mio. kr. Aktierisikoen kan udtrykkes som et fald i markedsværdien på 12 % af aktieeksponeringen, svarende til en middel negativ markedsudvikling, og vil betyde et kurstab på 20,1 mio. kr.

Nettoeksponeringen i udenlandsk valuta udgør 69,0 mio. kr. pr. 30. juni 2019 mod 35,9 mio. kr. ved årsskiftet.

Indlånet udgør 21.099,0 mio. kr. pr. 30. juni 2019. Det er en stigning på 1.834,8 mio. kr. de seneste 6 måneder. Væksten skyldes kundetilgang og privatkundernes øgede opsparing.

Bankens likviditetsdækning (LCR) udgør 336,5 % pr. 30. juni 2019, hvilket skal ses i forhold til et likviditetskrav på 100 %. Bankens likviditetssituation vurderes at være ganske betryggende.

Egenkapitalen udgør 1.816,3 mio. kr. Det er en stigning siden årsskiftet på 35,5 mio. kr. Stigningen skyldes primært periodens overskud fratrukket udbetalingen af udbytte for regnskabsåret 2018.

Kapitalgrundlaget er inklusive indregning af periodens overskud opgjort til 1.812,9 mio. kr. Der er en stigning på 45,7 mio. kr. siden årsskiftet. Risikoeksponeringen er i samme periode steget 236,8 mio. kr. og udgør 8.980,1 mio. kr. Kapitalprocenten udgør 20,2, og den egentlige kernekapitalprocent 19,1. Banken har valgt ikke at gøre brug af overgangsordningen vedrørende ændring i anvendt regnskabspraksis for nedskrivninger på udlån 1. januar 2018.

KAPITALFORHOLD

(Mio. kr.)	30.06.2019	31.12.2018
Egentlig kernekapital	1.712,9	1.667,2
Kernekapital	1.712,9	1.667,2
Kapitalgrundlag	1.812,9	1.767,2
Samlet risikoeksponering	8.980,1	8.743,3
Egentlig kernekapitalprocent	19,1 %	19,1 %
Kernekapitalprocent	19,1 %	19,1 %
Kapitalprocent	20,2 %	20,2 %
Samlet krav til kapitalgrundlaget	13,3 %	11,6 %

Kravet til størrelsen af kapitalgrundlaget udgør 13,3 % af risikoeksponeringen. Heraf udgør solvensbehovet 9,7 procentpoint, det kombinerede bufferkrav 3,3 procentpoint og kravet til nedskrivningsegnete passiver 0,3 procentpoint. Forskellen op til kapitalprocenten udgør 6,9 procentpoint, og svarer til 619,6 mio. kr. i kapital.

Tilsynsdiamanten

Finanstilsynet har fastsat fem grænseværdier, som det enkelte pengeinstitut som udgangspunkt skal holde sig indenfor. Tabellen nedenfor viser tallene pr. 30. juni 2019 for Lån & Spar og de fastsatte grænseværdier

TILSYNSDIAMANTEN

	30.06.2019	Grænseværdi
Store eksponeringer	51,9 %	Mindre end 175 %
Udlånsvækst	4,6 %	Mindre end 20 %
Ejendomseksponering	0,5 %	Mindre end 25 %
Stabil funding	0,6	Mindre end 1
Likviditet	342,2 %	Større end 100 %

Forventninger til fremtiden

Ledelsen fastholder forventningen til resultat efter skat for 2019 i niveauet 90-120 mio. kr.

Kontaktinformation

Eventuelle henvendelser bedes rettet til adm. direktør John Christiansen på telefon 33 78 20 37 eller bankdirektør Jesper Schiøler på telefon 33 78 23 30.

Ledelsepåtegning

Bestyrelsen og direktionen har dags dato behandlet og godkendt halvårsrapport 2019 for Lån & Spar Bank A/S.

Halvårsrapporten er aflagt i overensstemmelse med reglerne i lov om finansiell virksomhed og bekendtgørelse om finansielle rapporter for kreditinstitutter og fondsmæglerselskaber m.fl. samt yderligere danske oplysningskrav til delårsrapporter for børsnoterede finansielle selskaber. Der er ikke foretaget revision eller review af halvårsrapporten.

Vi anser den valgte regnskabspraksis for hensigtsmæssig således, at halvårsrapporten giver et retvisende billede af bankens aktiver, passiver og finansielle stilling pr. 30. juni 2019 samt af resultatet af bankens aktiviteter og pengestrømme for 1. halvår 2019.

Det er vores opfattelse, at ledelsesberetningen indeholder en retvisende gennemgang af udviklingen i bankens aktiviteter og økonomiske forhold samt en beskrivelse af de væsentligste risici og usikkerhedsfaktorer, som banken kan påvirkes af.

København, den 19. august 2019

Direktionen

John Christiansen
Adm. direktør

Jesper Schiøler
Bankdirektør

Bestyrelsen

Anders Bondo Christensen
(Formand)

Claus Oxfeldt
(1. næstformand)

Lars Qvistgaard
(2. næstformand)

Jørn Rise Andersen

Grete Christensen

Arne Grevsen

Henrik Horup

Anne Mette Toftegaard

Carsten Mærsk Clausen

Klaus Jespersen

Karsten Poul Jørgensen

Susan Broager Steffensen

Resultatopgørelse

Note (1.000 kr.)	2. kvartal 2019	1. halvår 2019	2. kvartal 2018	1. halvår 2018
Renteindtægter	126.031	252.285	134.652	270.138
Renteudgifter	27.005	59.982	35.294	68.650
Netto renteindtægter	99.026	192.303	99.358	201.488
Udbytte af aktier m.v.	1.987	2.227	423	1.458
Gebyrer og provisionsindtægter	120.305	228.782	106.461	211.519
Afgivne gebyrer og provisionsudgifter	13.781	27.895	11.227	23.452
Netto rente- og gebyrindtægter	207.537	395.417	195.015	391.013
2 Kursreguleringer	5.986	29.719	4.137	6.742
Andre driftsindtægter	587	1.352	584	1.100
Udgifter til personale og administration	150.846	299.837	144.009	290.222
Af- og nedskrivninger på immaterielle og materielle aktiver	5.910	12.579	6.530	13.483
Andre driftsudgifter	254	398	138	318
Nedskrivninger på udlån og tilgodehavender m.v.	10.959	22.200	-2.545	8.615
Resultat af kapitalandele i associerede og tilknyttede virksomheder	1.485	2.579	1.589	2.962
Resultat før skat	47.626	94.053	53.193	89.179
Skat	9.258	19.382	11.519	17.050
Periodens resultat	38.368	74.671	41.674	72.129
Periodens resultat pr. aktie (kr.)	11,1	21,6	15,5	26,8

Totalindkomstopgørelse

Note (1.000 kr.)	2. kvartal 2019	1. halvår 2019	2. kvartal 2018	1. halvår 2018
Periodens resultat	38.368	74.671	41.674	72.129
Valutakursregulering af udenlandske enheder	-30.307	-52.459	-30.120	-108.464
Regnskabsmæssig sikring af udenlandske enheder	30.332	52.503	29.989	108.394
Skat af anden totalindkomst	-1.166	-2.311	-1.297	-3.922
Anden totalindkomst efter skat	-1.141	-2.267	-1.428	-3.992
Periodens totalindkomst	37.227	72.404	40.246	68.137

Balance pr. 30. juni 2019

Note (1.000 kr.)	30. juni 2019	31. december 2018
AKTIVER		
3 Kassebeholdning og anfordringstilgodehavender hos centralbanker	377.534	367.113
3 Tilgodehavender hos kreditinstitutter og centralbanker	6.706.060	5.181.988
3 Udlån og andre tilgodehavender til amortiseret kostpris	13.538.890	13.386.383
Obligationer til dagsværdi	2.776.841	2.200.493
Aktier m.v.	162.106	157.610
Kapitalandele i tilknyttede og associerede virksomheder	11.592	14.011
Immaterielle aktiver	78.625	67.549
Grunde og bygninger, i alt	133.438	133.694
- Domicilejendomme	133.438	133.694
Øvrige materielle aktiver	22.721	20.159
Aktuelle skatteaktiver	624	9.066
Andre aktiver	254.023	171.610
Periodeafgrænsningsposter	29.977	23.996
Aktiver i alt	24.092.431	21.733.672

Note (1.000 kr.)	30. juni 2019	31. december 2018
PASSIVER		
Gæld til kreditinstitutter og centralbanker	85.214	28.966
Indlån og anden gæld	21.099.015	19.264.208
Andre passiver	959.801	531.608
Periodeafgrænsningsposter	863	878
Gæld i alt	22.144.893	19.825.660
Hensættelser til pensioner og lignende forpligtelser	7.843	7.843
Hensættelser til udskudt skat	15.284	11.817
Hensættelser til tab på garantier	4.390	4.055
Andre hensatte forpligtelser	3.730	3.523
Hensatte forpligtelser i alt	31.247	27.238
Efterstillede kapitalindskud	100.000	100.000
Aktiekapital	347.219	347.219
Værdireguleringer	37.124	39.391
- Opskrivningsshenlæggelser	45.020	45.020
- Valutaomregningsreserve	-7.896	-5.629
Andre reserver	3.868	6.289
- Lovpligtige reserver	3.868	6.289
Overført overskud	1.428.080	1.353.153
Foreslået udbytte	0	34.722
Egenkapital i alt	1.816.291	1.780.774
Passiver i alt	24.092.431	21.733.672

4 Eventualforpligtelser

5 Andre forpligtende aftaler

Egenkapitalopgørelse for 1. halvår 2019

(1.000 kr.)	Aktie- kapital	Opskriv- ningshen- læggelser	Valutaom- regnings- reserve	Andre reserver	Overført resultat	Foreslået udbytte	Egen- kapital i alt
2019							
Egenkapital, 1. januar	347.219	45.020	-5.629	6.289	1.353.153	34.722	1.780.774
Periodens resultat	0	0	0	2.579	72.092	0	74.671
Opløsning af reserve ved modtaget udbytte	0	0	0	-5.000	5.000	0	0
Valutakursregulering af udenlandske enheder	0	0	-52.459	0	0	0	-52.459
Regnskabsmæssig sikring af udenlandske enheder	0	0	52.503	0	0	0	52.503
Skat af anden totalindkomst	0	0	-2.311	0	0	0	-2.311
Anden totalindkomst i alt	0	0	-2.267	-5.000	5.000	0	-2.267
Totalindkomst i alt for perioden	0	0	-2.267	-2.421	77.092	0	72.404
Udgifter til aktieemission	0	0	0	0	-500	0	-500
Køb af egne aktier	0	0	0	0	-8.065	0	-8.065
Salg af egne aktier	0	0	0	0	6.209	0	6.209
Udbetalt udbytte	0	0	0	0	0	-34.531	-34.531
Udbytte af egne aktier	0	0	0	0	191	-191	0
Transaktioner med ejere i alt	0	0	0	0	-2.165	-34.722	-36.887
Egenkapital, 30. juni	347.219	45.020	-7.896	3.868	1.428.080	0	1.816.291

(1.000 kr.)	Aktie- kapital	Opskriv- ningshen- læggelser	Valutaom- regnings- reserve	Andre reserver	Overført resultat	Foreslået udbytte	Egen- kapital i alt
2018							
Egenkapital, 1. januar	271.000	44.773	-2.814	7.640	997.856	27.100	1.345.555
Ændring i anvendt regnskabspraksis, nedskrivninger på udlån	0	0	0	0	-24.041	0	-24.041
Skat af ændring i anvendt regnskabspraksis, nedskrivninger på udlån	0	0	0	0	5.289	0	5.289
Justeret egenkapital, 1. januar	271.000	44.773	-2.814	7.640	979.104	27.100	1.326.803
Periodens resultat	0	0	0	2.962	69.167	0	72.129
Opløsning af reserve ved modtaget udbytte	0	0	0	-7.000	7.000	0	0
Valutakursregulering af udenlandske enheder	0	0	-108.464	0	0	0	-108.464
Regnskabsmæssig sikring af udenlandske enheder	0	0	108.394	0	0	0	108.394
Skat af anden totalindkomst	0	0	-3.922	0	0	0	-3.922
Anden totalindkomst i alt	0	0	-3.992	-7.000	7.000	0	-3.992
Totalindkomst i alt for perioden	0	0	-3.992	-4.038	76.167	0	68.137
Køb af egne aktier	0	0	0	0	-2.099	0	-2.099
Salg af egne aktier	0	0	0	0	1.796	0	1.796
Udbetalt udbytte	0	0	0	0	0	-26.967	-26.967
Udbytte af egne aktier	0	0	0	0	133	-133	0
Transaktioner med ejere i alt	0	0	0	0	-170	-27.100	-27.270
Egenkapital, 30. juni	271.000	44.773	-6.806	3.602	1.055.101	0	1.367.670

Pengestrømsopgørelse for 1. halvår 2019

(1.000 kr.)	1. halvår 2019	1. halvår 2018
Periodens resultat før skat	94.053	89.179
Af- og nedskrivninger på immaterielle og materielle aktiver	12.579	13.483
Andre poster uden likviditetseffekt	-2.301	-7.471
Betalte skatter	-9.784	-7.564
Ændring i driftskapital	1.498.030	476.471
Pengestrømme fra driftsaktivitet	1.592.577	564.098
Køb af immaterielle aktiver	-19.011	-11.960
Køb af materielle aktiver	-7.330	-2.369
Salg af materielle aktiver	144	0
Modtaget udbytte fra tilknyttede virksomheder	5.000	7.000
Pengestrømme fra investeringsaktivitet	-21.197	-7.329
Optagelse af ansvarlig lånekapital	0	100.000
Kapitaltilførsel ved aktieemission	-500	0
Køb af egne aktier	-8.065	-2.099
Salg af egne aktier	6.209	1.796
Udbetalt udbytte	-34.531	-26.967
Pengestrømme fra finansieringsaktivitet	-36.887	72.730
Likviditetsforskydning, netto	1.534.493	629.499
Likvider, 1. januar	5.549.101	3.658.694
Likvider, 30. juni	7.083.594	4.288.193
Likvider, 30. juni		
Kassebeholdning og anfordringstilgodehavender hos centralbanker	377.534	345.595
Tilgodehavender hos kreditinstitutter og centralbanker	6.706.060	3.942.598
I alt	7.083.594	4.288.193

Kreditfaciliteter:

Bankens ikke-udnyttede kreditfaciliteter udgør 10.137 t.kr. (30.06.2018: 97.144 t.kr.) heraf 10.137 t.kr. mod sikkerhed i værdipapirer (30.06.2018: 97.144 t.kr.)

Noter

Note

1 ANVENDT REGSKABSPRAKSIS

Halvårsrapporten er aflagt efter reglerne i lov om finansiel virksomhed og bekendtgørelse om finansielle rapporter for kreditinstitutter og fondsmæglerselskaber m.fl. (Regnskabsbekendtgørelsen). Herudover aflægges halvårsrapporten i overensstemmelse med yderligere danske oplysningskrav til delårsrapporter for børsnoterede finansielle selskaber.

Halvårsregnskabet præsenteres i tusinde danske kroner.

Anvendt regnskabspraksis er uændret i forhold til årsrapporten 2018. For en beskrivelse af anvendt regnskabspraksis henvises til årsrapporten 2018 side 43-49.

Regnskabsmæssige estimater og skøn

Opgørelse af den regnskabsmæssige værdi af visse aktiver og forpligtelser er forbundet med estimater og skøn. De fremtidige resultater vil derfor blive påvirket i det omfang, at de faktiske forhold viser sig at afvige fra tidligere estimater og skøn. Estimater og skøn er baseret på forudsætninger, som ledelsen anser som forsvarlige. Principperne for udøvelse af regnskabsmæssige skøn, der er væsentlige for regnskabsaflæggelsen, er uændrede i forhold til tidligere år. De væsentlige regnskabsmæssige skøn knytter sig til området nedskrivninger på udlån.

Øvrige væsentlige regnskabsmæssige skøn knytter sig til fastsættelse af dagsværdien for unoterede aktier, fastsættelse af dagsværdien ved omvurdering af domicilejendomme, nedskrivningstest af goodwill og måling af ydelsesbaserede pensionsordninger.

Oplysninger om kommende regnskabsregler

Regnskabsbekendtgørelsen er ændret med virkning fra 1. januar 2020. Med ændringen tilpasses regnskabsbekendtgørelsen til IFRS 16 om leasing. Ændringen betyder, at leasingtager som udgangspunkt skal indregne et leasingaktiv og en leasingforpligtelse fra det tidspunkt, hvor leasingtager opnår brugsret til aktivet. Ved første indregning måles aktivet til nutidsværdien af leasingforpligtelsen inkl. omkostninger. Efterfølgende skal leasingaktivet måles efter samme praksis, som hvis banken havde ejet det leasede aktiv. Leasingforpligtelsen skal ved første indregning måles til nutidsværdien af ikke betalte leasingydelse. Leasingforpligtelsen måles efterfølgende ved, at den regnskabsmæssige værdi forøges med renter af leasingforpligtelsen og reduceres med betalte leasingydelse.

Banken er leasingtager i en række aftaler (primært vedrørende erhvervslejemål). Ændringen i regnskabspraksis forventes at øge bankens aktiver og forpligtelse pr. 1. januar 2020 i niveauet 50-100 mio. kr. Ændringen i egenkapitalen og bankens resultater forventes ikke at være væsentlig. Banken forventer ikke at foretage tilpasning af sammenligningstal for tidligere perioder som følge af denne kommende ændring i anvendt regnskabspraksis.

2 KURSREGULERINGER

(1.000 kr.)	2. kvartal 2019	1. halvår 2019	2. kvartal 2018	1. halvår 2018
Obligationer	2.707	15.299	-7.616	-11.153
Aktier	3.800	9.952	3.143	10.509
Valuta	2.453	5.558	3.906	6.276
Valuta-, rente-, aktie-, råvare- og andre kontrakter i alt	-2.974	-1.090	4.704	1.110
I alt	5.986	29.719	4.137	6.742

Noter

Note

3 NEDSKRIVNINGER PÅ UDLÅN OG TILGODEHAVENDER M.V.

(1.000 kr.)	Nedskriv-	Nedskriv-	Nedskriv-	Nedskriv-
	ninger	ninger	ninger	ninger
	Stadie 1	Stadie 2	Stadie 3	i alt
2019				
Nedskrivninger, 1. januar	9.937	44.068	58.658	112.663
Periodens nedskrivninger	1.899	30.484	18.082	50.465
Tilbageførsel af tidligere foretagne nedskrivninger	878	9.721	27.030	37.629
Valutakursregulering	-82	-689	-212	-983
Nedskrivninger, 30. juni	10.876	64.142	49.498	124.516

Nedskrivningerne er indregnet i følgende regnskabsposter:

Kassebeholdning og anfordringstilgodehavende hos centralbanker	407
Tilgodehavende hos kreditinstitutter og centralbanker	1.186
Udlån og andre tilgodehavender til amortiseret kostpris	122.923
Finansielle aktiver til amortiseret kostpris i alt	124.516

Note

(1.000 kr.)	Nedskriv-	Nedskriv-	Nedskriv-	Nedskriv-
	ninger	ninger	ninger	ninger
	Stadie 1	Stadie 2	Stadie 3	i alt
2018				
Nedskrivninger, 1. januar	10.754	50.189	53.474	114.417
Periodens nedskrivninger	1.814	1.179	23.556	26.549
Tilbageførsel af tidligere foretagne nedskrivninger	1.834	9.291	19.233	30.358
Valutakursregulering	-143	-1.533	-149	-1.825
Nedskrivninger, 30. juni	10.591	40.544	57.648	108.783

Nedskrivningerne er indregnet i følgende regnskabsposter:

Kassebeholdning og anfordringstilgodehavende hos centralbanker	237
Tilgodehavende hos kreditinstitutter og centralbanker	672
Udlån og andre tilgodehavender til amortiseret kostpris	107.874
Finansielle aktiver til amortiseret kostpris i alt	108.783

Noter

Note

4 EVENTUALFORPLIGTELSE

(1.000 kr.)	30. juni 2019	31. december 2018
<i>Garantier</i>		
Finansgarantier	449.599	470.235
Tabsgarantier for realkreditlån	2.027.652	1.957.201
Tinglysnings- og konverteringsgarantier	1.312.199	1.125.163
Øvrige garantier	452.805	556.495
I alt	4.242.255	4.109.094

Uudnyttede kredittilsagn

I det omfang, kunderne udnytter endnu ikke uudnyttede tilsagn om kredit, vil der ske et træk på bankens likviditet. Uudnyttede kreditter udgør 8.384.536 t.kr. (31.12.2018: 7.932.479 t.kr.), og vil kunne udnyttes på anfordringsvilkår.

Hæftelse som følge af sambeskatning

Lån & Spar Bank er administrationsselskab i en sambeskatning, og hæfter derfor fra og med 2013 for indkomstskatter m.v. for de sambeskattede selskaber.

Genbeskatning af udenlandske underskud

Skatteforpligtelsen ved en eventuel genbeskatning af udenlandske underskud udgør 30.193 t.kr. (31.12.2018: 26.299 t.kr.)

Modregningsret vedrørende realkreditfinansiering

Formidling af realkreditlån for Totalkredit indebærer, at banken påtager sig risikoen for tab for den yderste del af finansieringen. Tabsrisikoen er en kombination af egentlige garantier og en modregningsret, som giver Totalkredit adgang til at modregne konstaterede tab i de fremtidige løbende provisionsindtægter. Banken forventer ikke, at denne modregningsret vil få væsentlig indflydelse på bankens finansielle stilling.

Note

5 ANDRE FORPLIGTENDE AFTALER

(1.000 kr.)	30. juni 2019	31. december 2018
Lejeforpligtelse	19.291	18.406
Sikkerhedsstillelse	10.137	105.866
Medarbejderforpligtelse ved alvorlig sygdom eller død	2.142	1.976
Forpligtelse ved udtræden af datacentral	427.000	427.000
Andre forpligtende aftaler i alt	458.570	553.248

6 SEGMENTOPLYSNINGER, GEOGRAFISK

(1.000 kr.)	Antal ansatte	Omsætning	Resultat før skat	Modtagne offentlige tilskud	Skat
2019					
Danmark					
Lån & Spar Bank A/S, bankvirksomhed	400	441.456	111.212	0	23.172
Invest Administration A/S, datterselskab af Lån & Spar Bank A/S, investeringsforvaltningsselskab	10	9.336	3.302	0	723
Sverige					
Lån & Spar Bank Sverige, filial af Lån & Spar Bank A/S, bankvirksomhed	23	40.963	-17.159	0	-3.790

Omsætning er defineret som rente-, gebyr- og provisionsindtægter samt andre driftsindtægter.