

IV KV 2021

TALLINK GRUPP AS



Majandusaasta algus	1. jaanuar 2021
Majandusaasta lõpp	31. detsember 2021
Vahearuaande periood	1. oktoober 2021 – 31. detsember 2021

SISUKORD

TEGEVUSARUANNE	3
JUHATUSE KINNITUS	18
AUDITEERIMATA LÜHENDATUD KONSOLIDEERITUD RAAMATUPIDAMISE ARUANNE	19
Konsolideeritud kasumi- ja muu koondkasumi aruanne.....	19
Konsolideeritud finantsseisundi aruanne.....	20
Konsolideeritud rahavoogude aruanne	21
Konsolideeritud omakapitali muutuste aruanne	22
LÜHENDATUD KONSOLIDEERITUD RAAMATUPIDAMISE VAHEARUANDE LISAD.....	23
Lisa 1 Üldine informatsioon	23
Lisa 2 Aruande koostamise alused.....	23
Lisa 3 Segmendiaruandlus	23
Lisa 4 Finantstulud ja -kulud	25
Lisa 5 Aktsiakasum.....	25
Lisa 6 Materiaalne põhivara	26
Lisa 7 Immateriaalne põhivara	27
Lisa 8 Intressikandvad võlakohustused.....	28
Lisa 9 Aktsiakapital	29
Lisa 10 Dividendid	29
Lisa 11 Tehingud seotud osapooltega.....	29
JUHATUSE KINNITUS RAAMATUPIDAMISE VAHEARUANDELE.....	30
ALTERNATIIVSED TULEMUSLIKKUSNÄITAJAD	31
KONTAKTANDMED	34

TEGEVUSARUANNE

Tallink Grupp AS ja tema tütarettevõtted (edaspidi “kontsern”) vedasid 2021. aasta neljandas kvartalis (1. oktoober – 31. detsember) kokku 1 122 892 reisijat, mida on 660 tuhande reisija võrra rohkem kui eelmise aasta neljandas kvartalis. Veetud kaubaveoühikute arv suurenes eelmise aastaga võrreldes 24% võrra. Kontserni auditeerimata müügitulu suurenes 110,1% ehk 87,3 miljoni euro võrra 166,6 miljoni euroni. Auditeerimata kulumieelne ärikasum (EBITDA) oli 25,1 miljonit eurot (2020. aasta IV kvartalis 1,2 miljonit eurot) ja auditeerimata puhaskahjum oli 3,3 miljonit eurot (2020. aasta IV kvartali puhaskahjum oli 26,9 miljonit eurot). Teise poolaasta puhaskasum ulatus 2,2 miljoni euroni (2020. aasta teise poolaasta puhaskahjum oli 50,7 miljonit eurot).

COVID-19 tingitud olukord avaldas jätkuvalt ulatuslikku mõju kontserni tegevustele ja tulemustele IV kvartalis. Kvartali alguses, eriti oktoobris ja novembris, oli nõudlus reisimise järgi leevenenud piirangute tõttu tugev, mis võimaldas äritaastumist ja avaldas positiivset mõju tulemustele. Uue COVID-19 tüve tekkega oli nõudlus reisimise järgi negatiivselt mõjutatud ning kvartali lõpuks kehtestati kontserni koduturgudel Soomes ja Rootsis täiendavad reisipiirangud. Tulemusi mõjutasid järgmised äritegevusega seotud tegurid:

- kvartali jooksul opereerisid 2 shuttle-laeva, 3 kaubalaeva, 6 kruisilaeva ja 3 hotelli;
- Silja Europa ja Romantika lühiajaline prahtimine;
- ülemaailmse kütusehinna märkimisväärne tõus;
- kulude kokkuhoid varasemalt rakendatud meetmetest.

Reisimise hõlbustamiseks ja COVID-19 kriisi lahendamisele kaasaaitamiseks pakkus kontsern alates juunist reisijatele võimalust teha COVID-19 antigeeni teste ja saada vaktsineeritud Tallinn-Helsingi shuttle-laevade pardal.

Esimese poolaasta tulemused olid tugevalt mõjutatud laevade piiratud opereerimisest ning madalast reisinõudlusest, mis olid tingitud ulatuslikest reisipiirangutest kontserni koduturgudel. Vaatamata jätkuvale negatiivsele mõjule tingitud COVID-19-st, toetusmeetmete ja valitsusepoolse abi väiksemale mõjule ning kallinenud kütusehindadele, suutis kontsern opereerida teisel poolaastal kasumlikult alates COVID-19 pandeemia algusest. Lisaks panustas tulemustesse ka Tallinn-Stockholmi ja Helsingi-Stockholmi liinide taasavamine teisel poolaastal. Tulemit toetas osaline reisipiirangute leevendamine, kulude kokkuhoid varasemalt rakendatud meetmetest ja laevade lühiajaline prahtimine.

Kontserni laevadega reisis IV kvartalis kokku

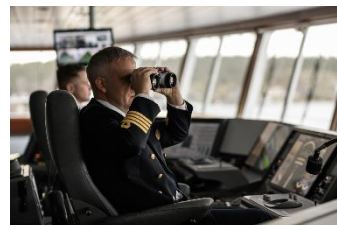
1,1

miljonit reisijat

Kontserni IV kvartali auditeerimata müügitulu oli

166,6

miljonit eurot



Tegevused kvartali jooksul

Arvestades ebakindlust kriisi kestuse ja kriisijärgse taastumise osas ning vaksineerimiste arenguid, on ettevõtluskeskkond endiselt keeruline. Praeguses olukorras keskendub kontsern jätkuvalt kulude ja rahavoogude juhtimisele ning oma põhitegevuse jätkusuutlikkuse tagamisele.

Kruisilaev Baltic Queen opereeris neljandas kvartalis Tallinn–Stockholm liinil. Kruisilaev Victoria I tegi 3 edasi-tagasi reisi Tallinn–Helsingi liinil asendades kruisilaeva Silja Europa. Kruisilaevad Silja Europa ja Romantika olid lühiajaliselt välja prahitud oktoobri keskpaigast novembri keskpaigani.

Riia–Stockholmi liini opereerimine oli kvartali jooksul peatatud.

Tallink City Hotel, Tallink Spa & Conference Hotel ja Tallink Express Hotel opereerisid kõik neljandas kvartalis. Tallink Hotel Riga oli alates 2020. aasta oktoobrist kuni 2021. aasta lõpuni suletud.

Eesti–Soome liinide shuttle-laevad Megastar ja Star, kaubalaev Sea Wind, Paldiski–Kapellskäri liini kaubalaevad Regal Star ja Sailor ning neli Soome–Rootsi liinide kruisilaeva jätkasid opereerimist tavapäraselt läbivalt terves kvartalis.

Müügitulu ja segmendid

2021. aasta neljandas kvartalis suurenes kontserni kogu müügitulu 87,3 miljoni euro võrra 166,6 miljoni euroni. 2020. aasta neljandas kvartalis oli kogu müügitulu 79,3 miljonit eurot ja 2019. aastal 226,4 miljonit eurot.

Laevaliinide opereerimise müügitulu (põhitegevus) suurenes 71,4 miljoni euro võrra 139,2 miljoni euroni. Reisijateveole ja kõikide liinide segmendi tulemile avaldas märkimisväärset mõju jätkuv COVID-19 viirusest tulenev olukord ning kehtestatud reisipiirangud.

Eesti–Soome vahelistel laevaliinidel veetud reisijate arv suurenes 70,9% võrra võrreldes eelmise aasta sama perioodiga. Veetud kaubaveoühikute maht suurenes 19,6% võrra. Eesti–Soome liinide müügitulu suurenes 18,1 miljoni euro või 48,3% võrra ja oli 55,5 miljonit eurot. Segmendi tulem suurenes 7,4 miljoni euro võrra 6,6 miljoni euroni. Eesti–Soome segment kajastab sisuliselt kahe shuttle-laeva, ühe kruisilaeva ning ühe kaubalaeva opereerimist.

Soome–Rootsi vahelistel laevaliinidel veetud reisijate arv suurenes eelmise aasta sama perioodiga võrreldes 283,1% võrra. Transporditud kaubaveoühikute maht suurenes 34,4% võrra. Soome–Rootsi liinide müügitulu suurenes 42,4 miljoni euro võrra ning oli 64,2 miljonit eurot. Segmendi tulem paranes 20,2 miljoni euro võrra 2,9 miljoni euroni. Soome–Rootsi segment kajastab Turu–Stockholmi ja Helsingi–Stockholmi liini opereerimist.

Eesti–Rootsi vahelistel laevaliinidel suurenes veetud reisijate arv 104 tuhande võrra eelmise aasta sama perioodiga võrreldes. Transporditud kaubaveoühikute maht suurenes 40,8% võrra. Eesti–Rootsi liinide müügitulu suurenes 12,0 miljoni euro võrra 19,4 miljoni euroni ning segmendi tulem paranes 3,7 miljoni euro võrra -1,1 miljoni euroni. Eesti–Rootsi segmendis kajastuvad kahe kaubalaeva ja ühe kruisilaeva opereerimine, lisaks kruisilaeva Victoria I seisukulud.

Läti–Rootsi liini opereerimine neljandas kvartalis oli peatatud. Segmendi tulem oli -3,6 miljonit eurot, mis kajastab kruisilaevade Isabelle ja Romantika seisukulusid peale prahtimisperioodi lõppu.

Muu segmendi müügitulu suurenes kokku 16,4 miljoni euro võrra ja oli 27,9 miljonit eurot. Kasvu tingisid peamiselt prahtimisega seotud tulu, vähemal määral majutustulu ning erinevad jaemüügitegevused.

Kasum

Kontserni neljanda kvartali brutokasum suurenes eelmise aasta sama perioodiga võrreldes 38,4 miljoni euro võrra ja oli 20,0 miljonit eurot. EBITDA suurenes 23,9 miljoni euro võrra ja moodustas 25,1 miljonit eurot.

Neljandas kvartalis moodustasid erinevad kontserni koduturgudelt saadud toetused netosummas kokku 1,4 miljonit eurot (14,7 miljonit eurot 2020. aasta neljandas kvartalis). Kvartali jooksul kehtis Eestis soodustus laevade veeteetasu maksimisel, mille mõju oli 0,6 miljonit eurot (1,1 miljonit eurot 2020. aasta neljandas kvartalis).

Kontserni varade amortisatsioonikulu vähenes eelmise aastaga võrreldes 1,1 miljoni euro võrra ja oli 24,2 miljonit eurot.

Tulenevalt intressikandvate võlakohustuste suurenemisest, suurenesid netofinantskulud eelmise aasta neljanda kvartaliga võrreldes 0,9 miljoni euro võrra.

Kontserni auditeerimata puhaskahjum oli 2021. aasta neljandas kvartalis 3,3 miljonit eurot ehk 0,004 eurot aktsia kohta. 2020. aasta samal perioodil oli puhaskahjum 26,9 miljonit eurot ehk 0,040 eurot aktsia kohta ning 2019. aasta neljandas kvartalis oli puhaskasum 5,5 miljonit eurot ehk 0,008 eurot aktsia kohta.

2021. majandusaasta 12 kuu tulemused

2021. majandusaastal (1. jaanuar – 31. detsember) vedas kontsern kokku 2 961 975 reisijat, mida on 21% võrra vähem kui 2020. majandusaastal. Veetud kaubaveoühikute arv suurenes 2,6% võrreldes eelmise majandusaastaga.

Kontserni auditeerimata müügitulu oli 476,9 miljonit eurot (2020: 442,9 miljonit eurot). Auditeerimata kulumieelne ärikasum (EBITDA) oli 58,3 miljonit eurot (2020: 8,0 miljonit eurot) ja auditeerimata puhaskahjum oli 56,6 miljonit eurot või 0,08 eurot aktsia kohta (2020: 108,3 miljonit eurot või 0,16 eurot aktsia kohta).

2021. majandusaasta finantstulemust mõjutasid laevade ja hotellide tegevuse peatamine COVID-19 olukorra ning reisipiirangute tõttu kui ka globaalsete kütusehindade tõus. Esimese poolaasta tulemused olid tugevalt mõjutatud madalhooajast ning madalast reisinõudlusest, mis tulenes ulatuslikest reisipiirangutest ning reisimist mittesoodsast kommunikatsioonist. Vaatamata pandeemia jätkuvale mõjule, panustasid Tallinn–Stockholmi ja Helsingi–Stockholmi liinide taasavamine aasta teises pooles ning tulu laevade prahtimisest tulemustesse ning kontsern teenis teisel poolaastal puhaskasumit.



Investeeringud

2021. aasta neljandas kvartalis moodustasid kontserni investeeringud 9,2 miljonit eurot.

Tulenevalt muutunud majanduslikust olukorrast ning laevade operatsioonide peatamisest olid laevadega seotud investeeringud viidud miinumini ning teostati vältimatuid hooldus- ja remonditöid.

Lisaks tehti investeeringuid veebipõhiste broneerimis- ja müügisüsteemide ning teiste administratiivsüsteemide arendamisse. Samuti seoses Burger King restoranide avamisega.

Dividendid

Tulenevalt halvenenud tegevuskeskkonnast ning kontserni pikaajalisi huve silmas pidades tegi aktsionäride üldkoosolek otsuse 2020. majandusaasta eest dividende mitte maksta.

Finantsseisund

COVID-19 olukorra põhjustatud likviidsusprobleemide leevendamiseks lubati kontserni ettevõtetal 2020. ja 2021. aasta maksude tasumist ajatada. Kvartali lõpu seisuga ulatusid ajatatud maksukohustused 1,8 miljoni euroni, mis tasutakse vastavalt kokkulepitud tähtaegadele järgnevatel aastate jooksul.

Teise kvartali lõpuks leppis kontsern laenuandjatega kokku laenude eritingimuste muutmise ja nende ajutise tühistamise pikendamise ja olemasolevate laenulepingute põhiosamaksete edasilükkamise. Alates 2021. aasta teisest kvartalist kuni 2022. aasta esimese kvartali lõpuni planeeritud graafikujärgsed laenude põhiosa tagasimaksed, kokku summas 82,1 miljonit eurot liidetakse iga vastava laenu viimasele maksele. Edasi lükatud maksete summa 2021. majandusaastal on 67,4 miljonit eurot.

Kontserni netovõlg vähenes neljandas kvartalis 24,9 miljoni euro võrra võrreldes eelmise aasta sama perioodiga ja oli kokku 652,4 miljonit eurot.

Seisuga 31. detsember 2021 oli kontsernil raha ja raha ekvivalente kokku 127,6 miljonit eurot (31. detsembril 2020 27,8 miljonit eurot) ja kasutamata arvelduskrediiti 134,8 miljonit eurot (31. detsembril 2020 119,3 miljonit eurot). Neljanda kvartali lõpus moodustasid kontserni likviidsed vahendid (raha ja raha ekvivalendid ning kasutamata arvelduskrediit) 262,4 miljonit eurot (31. detsembril 2020 147,1 miljonit eurot). Lühiajalised võlad tarnijatele ja muud võlad ulatusid kokku 91,7 miljoni euroni (31. detsembril 2020 73,5 miljonit eurot).

Põhinäitajad

Perioodi kohta	IV KV 2021	IV KV 2020	Muutus %
Müügitulu (miljonites eurodes)	166,6	79,3	110,1%
Brutokasum/-kahjum (miljonites eurodes)	20,0	-18,4	209,1%
EBITDA ¹ (miljonites eurodes)	25,1	1,2	2019,3%
EBIT ¹ (miljonites eurodes)	0,9	-24,2	103,6%
Aruandeperioodi puhaskahjum (miljonites eurodes)	-3,3	-26,9	87,6%
Amortisatsioon (miljonites eurodes)	24,2	25,4	-4,5%
Investeeringud ^{1 2} (miljonites eurodes)	9,2	4,8	91,0%
Aktsiate kaalutud keskmine arv	743 569 064	669 882 040	11,0%
Kasum/kahjum aktsia kohta ¹	-0,004	-0,040	88,8%
Reisijate arv	1 122 892	462 859	142,6%
Kaubaveoühikute arv	101 486	81 861	24,0%
Keskmine töötajate arv	4 743	4 707	0,8%
Perioodi lõpu seisuga	31.12.2021	30.09.2021	Muutus %
Varad kokku (miljonites eurodes)	1 585,9	1 616,7	-1,9%
Kohustused kokku (miljonites eurodes)	893,4	920,8	-3,0%
Intrssikandvad kohustused (miljonites eurodes)	779,9	802,8	-2,8%
Netovõlg ¹ (miljonites eurodes)	652,4	659,7	-1,1%
Netovõla ja EBITDA suhe ¹	11,2	19,2	-41,7%
Omakapital kokku (miljonites eurodes)	692,5	695,9	-0,5%
Omakapitali määär ¹ (%)	44%	43%	
Lihtaktsiate arv	743 569 064	743 569 064	0,0%
Omakapital aktsia kohta ¹	0,93	0,94	-0,5%
Suhtarvud ¹	IV KV 2021	IV KV 2020	
Brutokasumi/-kahjumi marginaal (%)	12,0%	-23,2%	
EBITDA marginaal (%)	15,1%	1,5%	
EBIT marginaal (%)	0,5%	-30,5%	
Puhaskasumi/-kahjumi marginaal (%)	-2,0%	-33,9%	
ROA (%)	-2,4%	-6,1%	
ROE (%)	-8,2%	-14,1%	
ROCE (%)	-2,8%	-7,2%	

¹ ESMA juhenditele vastavad alternatiivsed tulemuslikkusnäitajad on esitatud vahearuanne osas Alternatiivsed tulemuslikkusnäitajad.

² Ei sisalda kasutusõiguse varade lisandumisi.

Müügitulu ja tulem segmentide lõikes

Järgnev tabel annab ülevaate kvartalite müügitulu ja tulemi dünaamikast geograafiliste segmentide lõikes.

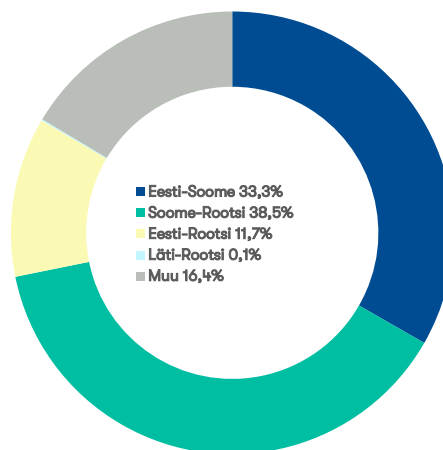
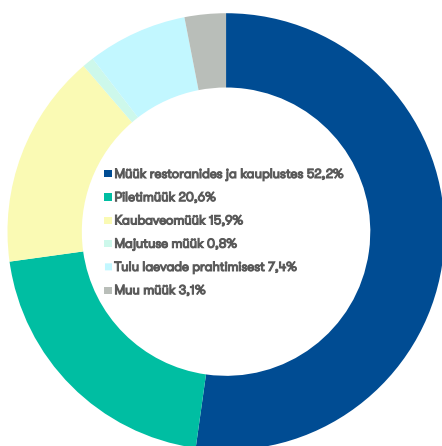
		IV KV 2020	I KV 2021	II KV 2021	III KV 2021	IV KV 2021	IV KV Muutus
Eesti - Soome	Reisijad (tuhandetes)	338	201	336	649	578	70,9%
	Kaubaveoühikud (tuhandetes)	56	58	64	61	67	19,6%
	Müügitulu (miljonites eurodes)	37,4	24,8	41,1	63,2	55,5	48,3%
	Segmenti tulem ¹ (miljonites eurodes)	-0,8	-4,9	0,2	10,1	6,6	946,5%
Soome - Rootsi	Reisijad (tuhandetes)	112	56	82	379	431	283,1%
	Kaubaveoühikud (tuhandetes)	15	17	17	18	20	34,4%
	Müügitulu (miljonites eurodes)	21,7	14,8	18,8	60,9	64,2	195,1%
	Segmenti tulem ¹ (miljonites eurodes)	-17,3	-13,3	-11,5	6,3	2,9	116,7%
Eesti - Rootsi	Reisijad (tuhandetes)	10	10	10	116	114	1009,1%
	Kaubaveoühikud (tuhandetes)	11	11	11	12	15	40,8%
	Müügitulu (miljonites eurodes)	7,5	4,9	6,1	18,6	19,4	159,6%
	Segmenti tulem ¹ (miljonites eurodes)	-4,8	-3,2	-4,3	1,6	-1,1	76,3%
Läti - Rootsi	Reisijad (tuhandetes)	2	0	0	0	0	-100,0%
	Kaubaveoühikud (tuhandetes)	1	0	0	0	0	-100,0%
	Müügitulu (miljonites eurodes)	1,2	0,0	0,1	0,0	0,1	-88,6%
	Segmenti tulem ¹ (miljonites eurodes)	-4,5	-3,5	-3,5	-1,9	-3,6	19,4%
Muu	Müügitulu (miljonites eurodes)	11,5	9,2	20,0	28,1	27,9	142,7%
	Segmenti tulem ¹ (miljonites eurodes)	1,8	-0,1	3,4	6,0	6,3	255,6%
	Segmentidevaheline müük (mln eurode)	-0,1	-0,0	-0,0	-0,4	-0,5	-734,1%
	Müügitulu kokku (miljonites eurodes)	79,3	53,7	86,1	170,5	166,6	110,1%
	EBITDA (miljonites eurodes)	1,2	-6,3	4,4	35,1	25,1	2016,7%
	Segmenti tulem ¹ kokku (mln eurodes)	-25,7	-25,0	-15,6	22,1	11,0	143,0%
	Puhaskasum/-kahjum	-26,9	-34,4	-24,3	5,5	-3,3	87,6%

¹ Segmenti tulem on tulem enne üldhaldus-, finantskulusid ja makse.

Järgnev tabel annab ülevaate kvartalite müügitulu dünaamikast ärisegmentide lõikes:

Müügitulu (miljonites eurodes)	IV KV 2020	I KV 2021	II KV 2021	III KV 2021	IV KV 2021	IV KV Muutus
Müük laevadel ja maismaal asuvates restoranides ja kauplustes	37,6	20,2	40,0	86,2	87,0	131,6%
Piletimüük	15,5	7,6	13,4	43,8	34,3	121,9%
Kaubaveomüük	20,9	22,1	23,7	22,5	26,5	26,5%
Majutuse müük	0,2	0,1	0,1	1,7	1,4	477,1%
Tulu laevade prahtimisest	2,4	2,3	5,7	10,0	12,3	405,6%
Muu	2,6	1,5	3,2	6,3	5,1	92,5%
Müügitulu kokku	79,3	53,7	86,1	170,5	166,6	110,1%

Järgnevad graafikud annavad ülevaate majandusaasta IV kvartali müügitulu jagunemisest ärisegmentide ja geograafiliste segmentide lõikes.



Kulud

Järgnev tabel annab detailse ülevaate kululiikidest 31. detsembril lõppenud 12-kuulisel perioodil.

Kulud (tuhandetes eurodes)	12K 2021	12K 2020	Muutus
Kaubakulu	110 451	116 624	-5,3%
Personalikulu	86 101	116 818	-26,3%
Turundus ja üldhaldus ¹	62 075	71 797	-13,5%
Sadamatasud	62 998	68 100	-7,5%
Kütusekulu	72 234	56 341	28,2%
Laevade opereerimise kulud	34 363	36 923	-6,9%
Muud kulud ²	6 768	5 631	20,2%
Põhitegevuse kulud kokku	434 991	472 234	-7,9%
Kulum	95 313	100 661	-5,3%
Neto finantskulud ³	21 967	18 000	22,0%
Kulud kokku	552 271	590 894	-6,5%

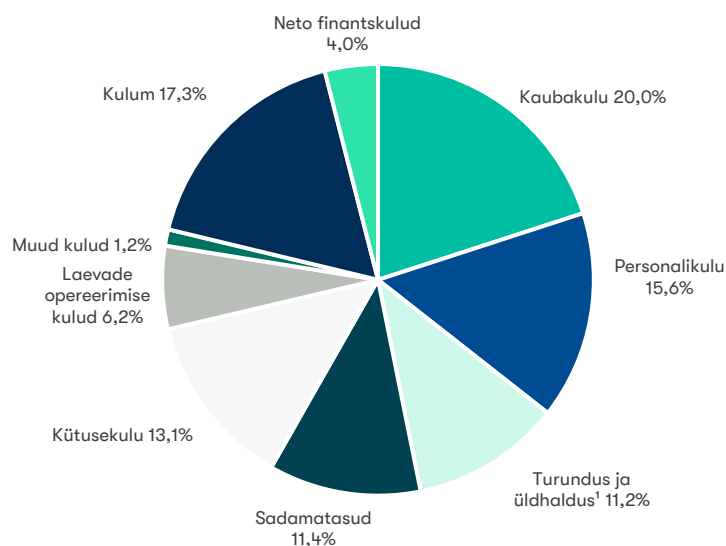
¹ Ei sisalda põhivara kulumit.

² Sisaldab paketikulusid.

³ Sisaldab kapitaliosaluse meetodil arvestatud kasumit/kahjumit.

2021. aastal mõjutas personalikulud otse töötajatele makstud Eesti Vabariigi valitsuse töötasu kompenseerimise abimeede. Rootsi valitsuse palgatoetust kajastatakse muude ärituludena.

Järgnev graafik annab ülevaate kululiikide osakaaludest 2021. majandusaastal.



Turuülevaade

Järgnev tabel annab ülevaate 2021. ja 2020. majandusaasta IV kvartali jooksul transporditud reisijatest, kaubaveoühikutest ja sõiduautodest.

Reisijad	IV KV 2021	IV KV 2020	Muutus	12K 2021	12K 2020	Muutus
Eesti-Soome	577 653	338 057	70,9%	1 764 058	2 439 972	-27,7%
Soome-Rootsi	430 943	112 481	283,1%	948 534	980 076	-3,2%
Eesti-Rootsi	114 296	10 305	1009,1%	249 383	172 226	44,8%
Läti-Rootsi	0	2 016	-100,0%	0	139 828	-100,0%
Kokku	1 122 892	462 859	142,6%	2 961 975	3 732 102	-20,6%

Kaubaveoühikud	IV KV 2021	IV KV 2020	Muutus	12K 2021	12K 2020	Muutus
Eesti-Soome	66 728	55 775	19,6%	249 603	244 481	2,1%
Soome-Rootsi	19 726	14 672	34,4%	70 855	70 088	1,1%
Eesti-Rootsi	15 032	10 675	40,8%	48 712	40 193	21,2%
Läti-Rootsi	0	739	-100,0%	0	5 049	-100,0%
Kokku	101 486	81 861	24,0%	369 170	359 811	2,6%

Sõiduautod	IV KV 2021	IV KV 2020	Muutus	12K 2021	12K 2020	Muutus
Eesti-Soome	144 778	117 102	23,6%	499 005	596 661	-16,4%
Soome-Rootsi	18 879	15 739	20,0%	83 130	80 768	2,9%
Eesti-Rootsi	7 380	763	867,2%	19 898	10 788	84,4%
Läti-Rootsi	0	592	-100,0%	0	14 485	-100,0%
Kokku	171 037	134 196	27,5%	602 033	702 702	-14,3%

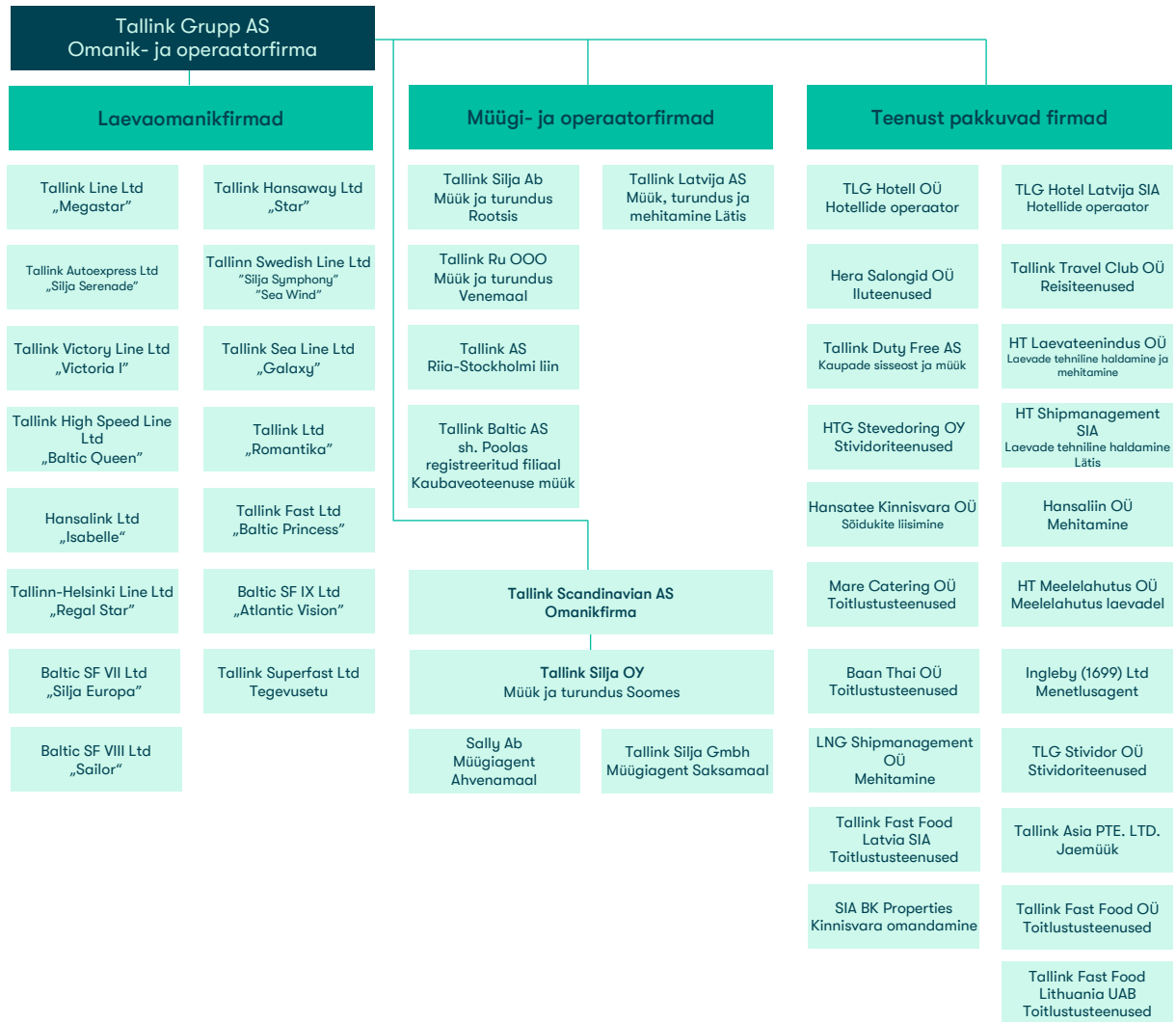
Kontserni turuosad opereeritavatel liinidel olid 31. detsembril 2021 lõppenud 12-kuulisel perioodil hinnanguliselt järgmised:

- Kontsern vedas Tallinna ja Helsingi vahelisel liinil ligikaudu 54% reisijatest ja 53% ro-ro kaubaveo ühikutest;
- Kontsern vedas Soome ja Rootsi vahelistel liinidel ligikaudu 50% reisijatest ja 26% ro-ro kaubaveo ühikutest;
- Kontsern oli ainus reisijateveo teenuse pakkuja Tallinna ja Stockholmi vahelisel liinil.

Alates 2020. aasta märtsi keskpaigast on igapäevane reisijateveoteenus Läti-Rootsi liinidel peatatud.

Kontserni struktuur

Aruandekuupäeva seisuga kuulus kontserni 46 äriühingut. Kõik tütarettevõtted kuuluvad sajaprotsendiliselt Tallink Grupp AS-ile. Järgnev graafik kajastab kontserni struktuuri aruandekuupäeva seisuga.



Kontsernile kuulub ka 34% Tallink Takso AS-ist.

Personal

Seisuga 31. detsember 2021 töötas kontsernis 4 785 töötajat (31. detsembril 2020: 4 200). Töötajate arv sisaldab ka 217 lapsehoolduspuhkusel viibivat töötajat. Järgnev tabel annab detailsema ülevaate kontserni personali jaotusest.

	Keskmine, IV KV			Keskmine, 12K			Lõpu seisuga, IV KV		
	2021	2020	Muutus	2021	2020	Muutus	2021	2020	Muutus
Maismaal kokku	1 049	1 226	-14,4%	1 060	1 467	-27,7%	1 049	1 123	-6,6%
Eesti	671	699	-4,0%	674	864	-22,0%	668	671	-0,4%
Soome	238	343	-30,6%	240	396	-39,4%	241	272	-11,4%
Rootsi	103	122	-15,6%	108	131	-17,6%	103	122	-15,6%
Läti	21	44	-52,3%	22	58	-62,1%	21	40	-47,5%
Venemaa	11	12	-8,3%	11	12	-8,3%	11	12	-8,3%
Saksamaa	5	6	-16,7%	5	6	-16,7%	5	6	-16,7%
Laevadel	3 214	3 101	3,6%	2 891	4 187	-31,0%	3 231	2 750	17,5%
Burger King ¹	240	186	29,0%	223	98	127,6%	272	206	32,0%
Hotellides ¹	240	194	23,7%	186	352	-47,2%	233	121	92,6%
Kokku	4 743	4 707	0,8%	4 360	6 104	-28,6%	4 785	4 200	13,9%

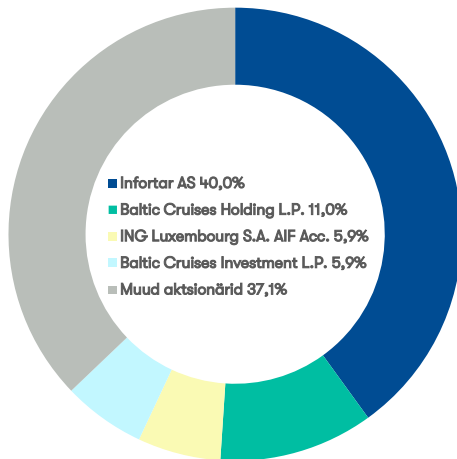
¹ Burger Kingi ja hotelli personal ei ole arvestatud „Maismaal kokku” personali hulka.

2021. aasta neljandas kvartalis moodustasid personalikulud kokku 37,3 miljonit eurot (2020. aastal 33,2 miljonit eurot), mis on 12,5% võrra rohkem võrreldes sama perioodiga eelmisel aastal*. 2021. aasta neljandas kvartalis ei saanud kontsern valitsustelt palgatoetust.

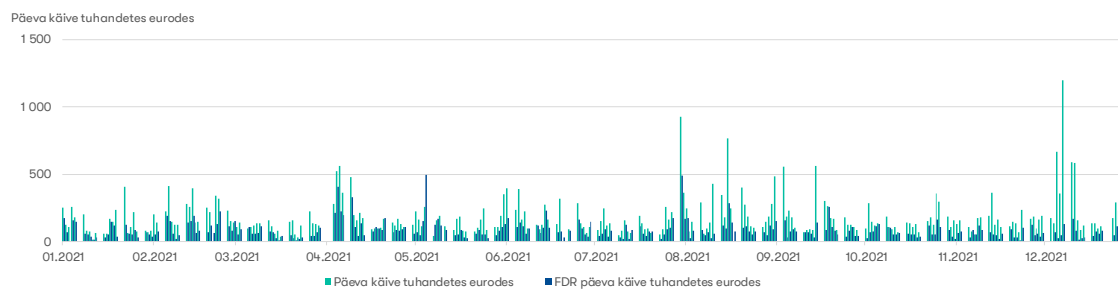
*Kvartali jooksul opereeris kontsern 6 kruisilaeva, 2 shuttle-laeva ja 3 kaubalaevaga. 2020. aasta neljandas kvartalis opereeris kontsern sisuliselt 3 kruisilaeva, 2 shuttle-laeva ja 3 kaubalaevaga.

Aktsionärid ja aktsia hind

Järgnev graafik näitab Tallink Grupp AS-i suurimate aktsionäride aktsiaosalust 31. detsembri 2021 seisuga.



Tallink Grupp AS-i aktsiad on noteeritud Tallinna Börsil alates 9. detsembrist 2005, kauplemistunnuse TALIT all. Alates 3. detsembrist 2018 on Tallink Grupp AS-i aktsiad noteeritud hoidmistunnistustena (Finnish Depository Receipts) Nasdaq Helsinki väärtpaberibörsil, kauplemistunnuse TALLINK all. Aruandekuupäeval oli aktsia sulgemishind Nasdaq Balti börsil 0,59 eurot aktsia kohta ja Nasdaq Helsinki börsil 0,58 eurot hoidmistunnistuse kohta. Alljärgnev graafik annab ülevaate aktsia ja hoidmistunnistuse hinna liikumisest ning kauplemise käibest viimase kaheteistkümne kuu jooksul. Seisuga 31. detsember 2021 oli kontol NORDEA BANK ABP / CLIENTS FDR esindatud 9 571 FDR-ide omanikku. Aktsionäre ja FDR-ide omanikke oli kokku 37 334.



Juhtivtöötajad

Nõukogu

Tallink Grupp AS-i nõukogus on seitse liiget:

- Hr Enn Pant, esimees
- Hr Toivo Ninnas
- Pr Eve Pant
- Hr Ain Hanschmidt
- Hr Colin Douglas Clark
- Hr Kalev Järvelill
- Hr Raino Paron

Juhatus

Tallink Grupp AS-i juhatuses oli kuus liiget:

- Hr Paavo Nõgene, esimees
- Hr Lembit Kitter
- Pr Kadri Land
- Hr Harri Hanschmidt
- Pr Piret Mürk-Dubout
- Hr Margus Schults

Hr Lembit Kitteri juhatuselise liikme volitused lõppesid 30. detsembril 2021.

Majanduskeskkond

Kontsern peab oma koduturgudeks Soomet, Rootsit, Eestit ja Lätit. Kontsern on kõige tundlikum Soome majandusolude arengute suhtes. Kontserni mõjutavad olulisel määral ka arengud Eesti ja Rootsi majanduskeskkonnas. 2021. aasta neljandas kvartalis domineeris majanduskeskkonda COVID-19 pandeemia ning piirangud rahvusvahelisele reisimisele, kuigi võrreldes varasemate perioodidega vähemal määral.

Vaatamata mõningasele langusele kvartali jooksul, püsis Soome, Rootsi ja Eesti tarbijate kindlustunne kõrge. Üldist nõudlust reisijateveo osas mõjutasid COVID-19 tingitud tegurid jätkuvalt negatiivselt, eriti kvartali lõpus Soome ja Rootsi turgudel.

Neljandas kvartalis püsis kaubaveoäri stabiilsena, mida toetas ettevõtete jätkuvalt tugev kindlustunne kõikidel koduturgudel. Siiski osutas kaubaveoturul valitsev tihe hinnakonkurents rohkelt väljakutseid.

2021. aasta neljandas kvartalis suurenes eurodes mõõdetud ja kontserni tarbimismahtudega kaalutud kütuse hind aastatagusega võrreldes keskmiselt 138%. Sama perioodiga võrreldes tõusis kontserni kütusekulu 132%, mis oli tingitud peamiselt kütuse hindade tõusust.

Vaktsineerituse kõrge tase Soomes ja Rootsis suurendas tarbijate kindlustunnet reisimise vastu, mis avaldus ka neljanda kvartali esimestel kuudel. Arengud seoses uue COVID-19 tüvega mõjutasid detsembri nõudlust negatiivselt. Kvartali lõpus kasvas nakatumismäär kiiresti kõigil koduturgudel ning Soomes ja Rootsis kehtestati täiendavad piirangud, mis omakorda vähendas nõudlust reisimise järgi. Vaktsineerimiskiirus Lätis ja eriti Eestis jäi kesiseks ning elanikkonna keskmisest madalam vaktsineerituse tase aitas kaasa teiste koduturgudega võrreldes kõrgemale nakatumiste ja haiglaravile sattumiste arvule elanike kohta.

Lähitulevikus on peamised riskid seotud eelkõige COVID-19 olukorra globaalsete ja piirkondlike arengutega, sellega seotult vaktsineerimise edenemine, reisimise ja muu majandusliku tegevuse

piirangutega, majandusliku kahju ning negatiivse mõju ulatusega kohalikule ja rahvusvahelisele kaubandusele.

Sündmused IV kvartalis

Silja Europa ja Romantika lühiajalised prahilepingud

Kruisilaevad Silja Europa ja Romantika olid välja prahitud oktoobri keskpaigast kuni novembri keskpaigani Šotimaale, Glasgows toimunud COP26 üritusele majutuslaevadeks.

Burger King restoranide avamine

Detsembris 2021 avati kolm uut Burger King restorani Leedus. Aasta lõpuks opereeris kontsern 14 Burger King restorani Baltikumis.

Sündmused pärast aruandekuupäeva ja tulevikuväljavaade

Burger King restoranide avamine

Jaanuaris 2022 avati üks uus Burger King restoran Lätis. Kontsern jätkab ettevalmistustega uute Burger Kingi restoranide avamiseks 2022. aastal.

Reisipiirangute leevenemine kontserni koduturgudel

Alates 2022. aasta veebruarist leevendati reisipiiranguid kontserni koduturgudel Soomes ja Rootsis, mis aitab kaasa uute broneeringute arvu kasvule.

Kompromiss AS-iga Tallinna Sadam kohtuvaidluse lõpetamiseks

AS Tallink Grupp ja AS Tallinna Sadam sõlmisid 11. veebruaril 2022 kompromissi, mille kohtulikul kinnitamisel lõpetatakse pooltevaheline Vanasadamas reisilaevadele pakutavate sadamateenuste tasusid puudutav kohtuvaidlus, AS Tallink Grupp loobub kõikidest kohtuvaidluses esitatud nõuetest AS-i Tallinna Sadama vastu ning AS Tallinna Sadam muudab tulevikus Vanasadamat külastavatele regulaarliine sõitvatele reisilaevadele kohaldatavaid sadamatasusid.

Uue LNG kiirlaeva MyStar valmimine

Rauma laevatehases valmiva uue LNG kiirlaeva MyStar oodatav tarne on 2022. aasta kevadel. MyStar hakkab sõitma Tallinn-Helsingi liinil, oodatavalt alates 2022. aasta juunikuust.

Tulud

Kontserni tulud ei ole kuust kuusse samad. Tegevuse kõrghooaeg on suvi. Juhatuse hinnangul, mis põhineb varasemate majandusaastate kogemustel, teenib kontsern valdava osa oma tuludest ja kasumist suvekuudel (juunist augustini). Käesoleval aastal, sõltuvalt riikide vahelise reisimise olukorrast ja erinevate koduturu riikide vaksineerimiskiirusest, pikenes see periood sügiseni.

COVID-19 pandeemia jätkumise tõttu on tulude teenimise väljavaade ebakindel ning sõltub endiselt suuresti välistest teguritest nagu vaksineerimise edenemine ja olukord uute COVID-19 tüvedega, riikide otsused reisipiirangute leevendamise või kehtestamise osas ja reisiliikluse lubamise kohta, reisijate reisivalmidus kui ka turu taastumiseks kuluv aeg. Kontserni juhatuse on veendunud, et reisiliiklus Eesti ja Soome vahel taastub kiiremini 2022. aasta teisest kvartalist, kui eelduslikult on suurem immuunsus saavutatud enamikul rahvastikust kontserni koduturgudel ning haiglate koormus on langustrendis.

Uurimis- ja arendusprojektid

Tallink Grupp AS-il ei ole hetkel käsil märkimisväärsed teadus- ja arendusprojekte. Kontsern otsib igapäevaselt võimalusi tegevuse laiendamiseks ja ettevõtte tulemuste parandamiseks.

Kontsern otsib pidevalt innovaatilisi võimalusi oma laevade ja ka reisijateala tehnoloogiate uuendamiseks, et parandada ettevõtte üldisi majandustulemusi tänapäevaste lahenduste abil. Viimased tehnilised projektid keskenduvad laevade CO-2 jalajälje vähendamise lahendustele.

Riskid

Mitmesugused riskid võivad kontserni äritegevust, finantsseisundit ja majandustulemusi oluliselt mõjutada. Sellised riskid pole aga ainsad võimalikud ohud. Kontserni võivad mõjutada ka riskid ja asjaolud, mida praegu peame ebaolulisteks või ebatõenäolisteks. Allpool on loetletud riskitegurid, mille järjestus ei väljenda nende realiseerumise tõenäosust ega võimalikku mõju kontserni äritegevusele:

- COVID-19-st põhjustatud olukord ja arengud;
- õnnetused, katastroofid;
- makromajanduslikud ja tööturu sündmused;
- õigusaktide muudatused;
- suhted ametiühingutega;
- kütusehindade ja intressimäärade tõus;
- turu- ja kliendikäitumine.

JUHATUSE KINNITUS

Kinnitame, et meie parima teadmise kohaselt kajastab Tallink Grupp AS-i 2021. aasta IV kvartali tegevusaruanne õigesti ja õiglaselt kontserni arengut, majandustulemusi ja finantsseisundit ning annab ülevaate peamistest riskidest ja ebaselgustest.



Paavo Nõgene
Juhatusesimees



Kadri Land
Juhatuseliige



Harri Hanschmidt
Juhatuseliige



Piret Mürk-Dubout
Juhatuseliige



Margus Schults
Juhatuseliige

Käesolev vahearuanne on allkirjastatud digitaalselt.

AUDITEERIMATA LÜHENDATUD KONSOLIDEERITUD RAAMATUPIDAMISE ARUANNE

Konsolideeritud kasumi- ja muu koondkasumi aruanne

Auditeerimata, tuhandetes eurodes	IV KV 2021	IV KV 2020	12K 2021	12K 2020
Müügitulu (lisa 3)	166 618	79 295	476 937	442 934
Müüdud kaupade ja teenuste kulud	-146 593	-97 658	-455 282	-486 388
Brutokahjum/- kasum	20 025	-18 363	21 655	-43 454
Müügi- ja turunduskulud	-9 008	-7 289	-29 262	-37 817
Üldhalduskulud	-13 460	-13 301	-45 732	-48 391
Muud äritulud	3 334	14 974	16 336	37 339
Muud ärikulud	-11	-205	-28	-298
Kahjum/ kasum äritegevusest	880	-24 184	-37 031	-92 621
Finantstulud (lisa 4)	-37	0	34	1
Finantskulud (lisa 4)	-5 867	-4 983	-21 921	-17 843
Kapitaliosaluse meetodil arvestatud kasum/kahjum	-80	-158	-80	-158
Kahjum/ kasum enne tulumaksu	-5 104	-29 325	-58 998	-110 621
Tulumaks	1 766	2 474	2 422	2 313
Aruandeperioodi puhaskahjum/ -kasum	-3 338	-26 851	-56 576	-108 308
Emaettevõtte omanikele kuuluv aruandeperioodi puhaskahjum/ -kasum	-3 338	-26 851	-56 576	-108 308
Muu koondkasum				
<i>Kirjed mida võidakse edaspidi ümber klassifitseerida kasumiaruandesse</i>				
Välismaiste äriüksuste ümberarvestusel tekkinud valuutakursivahed	-13	-320	123	-193
Perioodi muu koondkasum kokku	-13	-320	123	-193
Perioodi koondkahjum/ -kasum kokku	-3 351	-27 171	-56 453	-108 501
Emaettevõtte omanikele kuuluv perioodi koondkahjum/ -kasum kokku	-3 351	-27 171	-56 453	-108 501
Kahjum aktsia kohta (eurodes, lisa 5)	-0,004	-0,040	-0,081	-0,162

Konsolideeritud finantsseisundi aruanne

Auditeerimata, tuhandetes eurodes	31.12.2021	31.12.2020
VARAD		
Raha ja raha ekvivalendid	127 556	27 834
Nõuded ostjate vastu ja muud nõuded	29 298	25 463
Ettemaksed	11 924	7 216
Varud	34 631	28 707
Käibevara	203 409	89 220
Kapitaliosaluse meetodil kajastatud investeeringud	165	245
Muud finantsvarad ja ettemaksed	555	2 233
Edasilükkunud tulumaksu vara	21 840	20 270
Kinnisvarainvesteeringud	300	300
Materiaalne põhivara (lisa 6)	1 323 353	1 363 485
Immateriaalne vara (lisa 7)	36 293	40 448
Põhivara	1 382 506	1 426 981
VARAD KOKKU	1 585 915	1 516 201
KOHUSTUSED JA OMAKAPITAL		
Intressikandvad võlakohustused (lisa 8)	244 436	111 601
Võlad tarnijatele ja muud võlad	91 687	73 477
Võlad omanikele	6	6
Tulumaksukohustus	47	10
Ettemakstud tulud	21 734	23 253
Lühiajalised kohustused	357 910	208 347
Intressikandvad võlakohustused (lisa 8)	535 489	593 518
Pikaajalised kohustused	535 489	593 518
Kohustused kokku	893 399	801 865
Aksiakapital (lisa 9)	349 477	314 844
Ülekurs	663	663
Reservid	67 930	69 854
Jaotamata kasum	274 446	328 975
Emaettevõtja omanikele kuuluv omakapital	692 516	714 336
Omakapital kokku	692 516	714 336
KOHUSTUSED JA OMAKAPITAL KOKKU	1 585 915	1 516 201

Konsolideeritud rahavoogude aruanne

Auditeerimata, tuhandetes eurodes	IV KV 2021	IV KV 2020	12K 2021	12K 2020
RAHAVOOD ÄRITEGEVUSEST				
Aruandeperioodi puhaskahjum	-3 338	-26 851	-56 576	-108 308
Korrigeerimised	29 973	29 188	116 083	117 305
Muutused:				
Äritegevusega seotud nõuetes ja ettemaksetes	6 446	2 950	-6 925	10 822
Varudes	560	3 799	-6 513	8 548
Äritegevusega seotud kohustustes	-6 045	-21 343	13 447	-35 307
Muutused varades ja kohustustes	961	-14 594	9	-15 937
Äritegevusest teenitud raha	27 596	-12 257	59 516	-6 940
Saadud/makstud tulumaks	-20	-21	-137	-107
RAHAVOOD ÄRITEGEVUSEST KOKKU	27 576	-12 278	59 379	-7 047
RAHAVOOD INVESTEERIMISTEGEVUSEST				
Materiaalse põhivara ja immateriaalse vara soetamine (lisad 6, 7)	-9 191	-17 163	-20 192	-100 024
Laekumised materiaalse põhivara müügist	26	37	816	115
Saadud intressid	1	0	3	1
RAHAVOOD INVESTEERIMISTEGEVUSEST KOKKU	-9 164	-17 126	-19 373	-99 908
RAHAVOOD FINANTSEERIMISTEGEVUSEST				
Saadud laenud (lisa 8)	0	70 000	90 000	125 000
Laenude tagasimaksud (lisa 8)	0	0	-14 667	-14 667
Arvelduskrediidi muutus (lisa 8)	-25 482	-34 937	-15 556	15 736
Rendimaksete tasumine (lisa 8)	-4 159	-3 704	-14 903	-12 565
Makstud intressid	-4 328	-4 122	-19 296	-16 290
Laenudega seotud tehingukulude tasumine	0	-670	-495	-1 302
Aktsiakapitali suurendamine (lisa 9)	0	0	34 633	0
RAHAVOOD FINANTSEERIMISTEGEVUSEST KOKKU	-33 969	26 567	59 716	95 912
RAHAVOOD KOKKU	-15 557	-2 837	99 722	-11 043
Raha ja raha ekvivalendid perioodi alguses	143 113	30 671	27 834	38 877
Raha ja raha ekvivalentide muutus	-15 557	-2 837	99 722	-11 043
Raha ja raha ekvivalendid perioodi lõpus	127 556	27 834	127 556	27 834

Konsolideeritud omakapitali muutuste aruanne

Auditeerimata, tuhandetes eurodes	Aksiakapital	Ülekurs	Kursivahede reserv	Laevade ümberhindluse reserv	Kohustuslik reservkapital	Jaotamata kasum	Emattevõtte omanikele kuuluv omakapital	Omakapital kokku
Seisuga 31. detsember 2020	314 844	663	237	37 458	32 159	328 975	714 336	714 336
Aruandeperioodi puhaskahjum	0	0	0	0	0	-56 576	-56 576	-56 576
Perioodi muu koondkasum	0	0	123	0	0	0	123	123
Perioodi koondkahjum kokku	0	0	123	0	0	-56 576	-56 453	-56 453
Tehingud ettevõtte omanikega kajastatud otse omakapitalis								
Kanne ümberhindluse reservist	0	0	0	-2 047	0	2 047	0	0
Aksiakapitali suurendamine	34 633	0	0	0	0	0	34 633	34 633
Tehingud ettevõtte omanikega kajastatud otse omakapitalis	34 633	0	0	-2 047	0	2 047	34 633	34 633
Seisuga 31. detsember 2021	349 477	663	360	35 411	32 159	274 446	692 516	692 516
Seisuga 31. detsember 2019	314 844	663	430	39 505	29 673	437 722	822 837	822 837
Aruandeperioodi puhaskahjum	0	0	0	0	0	-108 308	-108 308	-108 308
Perioodi muu koondkasum	0	0	-193	0	0	0	-193	-193
Perioodi koondkahjum kokku	0	0	-193	0	0	-108 308	-108 501	-108 501
omakapitalis								
Kanne 2019. aasta kasumist	0	0	0	0	2 486	-2 486	0	0
Kanne ümberhindluse reservist	0	0	0	-2 047	0	2 047	0	0
Tehingud ettevõtte omanikega kajastatud otse omakapitalis	0	0	0	-2 047	2 486	-439	0	0
Seisuga 31. detsember 2020	314 844	663	237	37 458	32 159	328 975	714 336	714 336

LÜHENDATUD KONSOLIDEERITUD RAAMATUPIDAMISE VAHEARUANDE LISAD

Lisa 1 Üldine informatsioon

Tallink Grupp AS-i ja tema tütarettevõtete (edaspidi „kontsern“) 2021. aasta IV kvartali konsolideeritud vahearuanne kinnitati juhatuse otsuse alusel 22. veebruaril 2022.

Tallink Grupp AS on Eestis registreeritud ja Eestis tegutsev aktsiaselts, mille juriidiline aadress on Sadama 5, Tallinn. Tallink Grupp AS-i aktsiatega on Nasdaq Tallinna börsil kaubeldud alates 9. detsembrist 2005. Alates 3. detsembrist 2018 on Tallink Grupp AS-i aktsiad noteeritud ka Soome väärtpaperite hoidmistunnistustena (Finnish Depository Receipts, FDR) Nasdaq Helsingi börsil.

Kontserni peamised tegevusalad on seotud meretranspordiga Läänemeres (reisijate- ja kaubavedu). Kontserni töötajate arv 31. detsember 2021 seisuga oli 4 785 inimest (31. detsembril 2020 4 200).

Lisa 2 Aruande koostamise alused

Tallink Grupp AS-i konsolideeritud raamatupidamise vahearuanne on koostatud lühendatud vormis kooskõlas rahvusvahelise raamatupidamisstandardiga IAS 34 „Vahefinantsaruandlus“.

Vahearuanne koostamisel on kasutatud samasid arvestuspõhimõtteid ja hindamisaluseid, mida kasutati 31. detsembril 2020 lõppenud majandusaasta aruande koostamisel. Kontsern koostab oma raamatupidamise aastaaruande kooskõlas rahvusvaheliste finantsaruandluse standarditega (IFRS), nagu need on vastu võetud Euroopa Liidu poolt.

Konsolideeritud raamatupidamise vahearuanne on esitatud tuhandetes eurodes (EUR).

Lisa 3 Segmendiaruandlus

Kontserni tegevusvaldkondade korraldamine ja juhtimine toimub eraldi vastavalt eri turgude olemusele. Kontserni erinevateks ärisegmentideks on laevaliinid.

Järgnevatel tabelites on esitatud aruande- ja võrdlusperioodi andmed kontserni müügitulu ja kasumi kohta avalikustatavate segmentide lõikes.

Geograafilised segmendid – vara asukoha alusel

Periood 1. jaanuar - 31. detsember, tuhandetes eurodes	Eesti-Soome liinid	Eesti-Rootsi liinid	Läti-Rootsi liin	Soome-Rootsi liinid	Muu	Segmentidevaheline elimineerimine	Kokku
2021							
Müük kontsernivälistele klientidele	184 529	49 065	280	158 697	84 366	0	476 937
Segmentidevaheline müük	0	0	0	0	874	-874	0
Müügitulu	184 529	49 065	280	158 697	85 240	-874	476 937
Segmendi tulem	11 962	-7 025	-12 543	-15 587	15 586	0	-7 607
Jagamatud kulud							-29 424
Finantstulud/-kulud (lisa 4)							-21 887
Kapitaliosaluse meetodil arvestatud kasum/kahjum							-80
Kahjum enne tulumaksu							-58 998

Periood 1. jaanuar - 31. detsember, tuhandetes eurodes	Eesti-Soome liinid	Eesti-Rootsi liinid	Läti-Rootsi liin	Soome-Rootsi liinid	Muu	Segmentidevaheline elimineerimine	Kokku
2020							
Müük kontsernivälistele klientidele	200 439	34 858	15 390	149 485	42 762	0	442 934
Segmentidevaheline müük	0	0	0	0	2 434	-2 434	0
Müügitulu	200 439	34 858	15 390	149 485	45 196	-2 434	442 934
Segmendi tulem	3 461	-17 921	-17 519	-53 937	4 645	0	-81 271
Jagamatud kulud							-11 350
Finantstulud/-kulud (lisa 4)							-17 842
Kapitaliosaluse meetodil arvestatud kasum							-158
Kahjum enne tulumaksu							-110 621

Müügitulu teenuste lõikes

Tuhandetes eurodes	IV KV 2021	IV KV 2020	12K 2021	12K 2020
Müük laevades ja maismaal asuvates restoranides ja kauplustes	87 005	37 574	233 376	228 487
Piletimüük	34 306	15 459	99 094	95 629
Kaubavee teenuse müük	26 481	20 937	94 763	93 959
Majutuse müük	1 414	245	3 367	4 022
Tulu laevade prahtimisest	12 328	2 437	30 278	9 967
Muu	5 084	2 643	16 059	10 870
Kontserni müügitulu kokku	166 618	79 295	476 937	442 934

Lisa 4 Finantstulud ja -kulud

Tuhandetes eurodes	IV KV 2021	IV KV 2020	12K 2021	12K 2020
Puhaskasum valuutakursi muutustest	-38	0	31	0
Tulu muudest finantsvaradest	1	0	3	1
Finantstulud kokku	-37	0	34	1
Puhaskahjum valuutakursi muutustest	0	-338	0	-569
Kulu muudest finantsvaradest	0	0	-75	0
Intressikulu finantskohustustelt, mida mõõdetakse korrigeeritud soetusmaksumus	-5 198	-4 086	-19 424	-14 989
Intressikulu kasutusõiguse varade rendikohustustelt	-669	-559	-2 422	-2 285
Finantskulud kokku	-5 867	-4 983	-21 921	-17 843
Finantstulud ja -kulud kokku	-5 904	-4 983	-21 887	-17 842

Lisa 5 Aktsiakasum

Aktsiakasumi arvutamiseks jagatakse emaettevõtte lihtaktsionäridele kuuluv aruandeperioodi puhaskasum/-kahjum aruandeperioodi jooksul käibel olnud lihtaktsiate kaalutud keskmise arvuga.

Perioodi lõpu seisuga, tuhandetes	IV KV 2021	IV KV 2020	12K 2021	12K 2020
Emiteeritud aktsiad	743 569	669 882	743 569	669 882
Käibeleolevad aktsiad	743 569	669 882	743 569	669 882

Perioodi kohta, tuhandetes eurodes	IV KV 2021	IV KV 2020	12K 2021	12K 2020
Perioodi jooksul käibel olnud lihtaktsiate kaalutud keskmine arv (tuhandetes)	743 569	669 882	694 444	669 882
Emaettevõtte omanikele kuuluv puhaskahjum	-3 338	-26 851	-56 576	-108 308
Kahjum aktsia kohta (eurodes)	-0,004	-0,040	-0,081	-0,162

Lisa 6 Materiaalne põhivara

Tuhandetes eurodes	Maa ja ehitised	Laevad	Masina- ja seadmed	Kasutusõigus- e varad	Pooleliolev põhivara	Kokku
Jääkväärtus seisuga 31. detsember 2020	1 477	1 134 564	54 483	94 738	78 223	1 363 485
Ostud ja parandused	259	-398	6 334	35 372	11 239	52 806
Ümberliigitamine	140	3 443	5 924	0	-9 507	0
Müük ja mahakandmine	0	0	-509	-4 055	0	-4 564
Aruandeperioodi amortisatsioon	-294	-55 074	-15 760	-17 246	0	-88 374
Jääkväärtus seisuga 31. detsember 2021	1 582	1 082 535	50 472	108 809	79 955	1 323 353
Seisuga 31. detsember 2021						
Raamatupidamislik brutomaksumus	8 677	1 653 461	119 577	151 997	79 955	2 013 667
Akumuleeritud amortisatsioon	-7 095	-570 926	-69 105	-43 188	0	-690 314
Jääkväärtus seisuga 31. detsember 2019	1 870	1 173 534	56 985	97 723	16 981	1 347 093
Ostud ja parandused	13	8 500	3 187	13 747	84 865	110 312
Ümberliigitamine	0	12 580	11 043	0	-23 623	0
Müük ja mahakandmine	0	0	-283	-331	0	-614
Aruandeperioodi amortisatsioon	-406	-60 050	-16 449	-16 401	0	-93 306
Jääkväärtus seisuga 31. detsember 2020	1 477	1 134 564	54 483	94 738	78 223	1 363 485
Seisuga 31. detsember 2020						
Raamatupidamislik brutomaksumus	8 278	1 653 005	112 447	125 779	78 223	1 977 732
Akumuleeritud amortisatsioon	-6 801	-518 441	-57 964	-31 041	0	-614 247

Kasutusõiguse varad

Tuhandetes eurodes	Ehitised ja ruumid	Masinad ja seadmed	Kasutusõiguse varad kokku
Jääkväärtus seisuga 31. detsember 2020	94 102	636	94 738
Ostud ja parendused	35 159	213	35 372
Müük ja mahakandmine	-4 020	-35	-4 055
Aruandeperioodi amortisatsioon	-16 901	-345	-17 246
Jääkväärtus seisuga 31. detsember 2021	108 340	469	108 809
Seisuga 31. detsember 2021			
Raamatupidamislik brutomaksumus	150 576	1 421	151 997
Akumuleeritud amortisatsioon	-42 236	-952	-43 188
Jääkväärtus seisuga 31. detsember 2019			
Ostud ja parendused	13 038	709	13 747
Müük ja mahakandmine	-90	-241	-331
Aruandeperioodi amortisatsioon	-15 988	-413	-16 401
Jääkväärtus seisuga 31. detsember 2020	94 102	636	94 738
Seisuga 31. detsember 2020			
Raamatupidamislik brutomaksumus	124 491	1 288	125 779
Akumuleeritud amortisatsioon	-30 389	-652	-31 041

Lisa 7 Immateriaalne põhivara

Tuhandetes eurodes	Firmaväärtus	Kaubamärk	Muu	Lõpetamata varad	Kokku
Jääkväärtus seisuga 31. detsember 2020	11 066	16 006	12 829	547	40 448
Ostud ja parendused	0	0	725	2 058	2 783
Ümberliigitamine	0	0	1 894	-1 894	0
Aruandeperioodi amortisatsioon	0	-2 916	-4 022	0	-6 938
Jääkväärtus seisuga 31. detsember 2021	11 066	13 090	11 426	711	36 293
Seisuga 31. detsember 2021					
Soetusmaksumus	11 066	58 288	41 699	711	111 764
Akumuleeritud amortisatsioon	0	-45 198	-30 273	0	-75 471
Jääkväärtus seisuga 31. detsember 2019					
Ostud ja parendused	0	0	394	3 144	3 538
Ümberliigitamine	0	0	3 818	-3 818	0
Aruandeperioodi amortisatsioon	0	-2 916	-4 438	0	-7 354
Jääkväärtus seisuga 31. detsember 2020	11 066	16 006	12 829	547	40 448
Seisuga 31. detsember 2020					
Soetusmaksumus	11 066	58 288	40 357	547	110 258
Akumuleeritud amortisatsioon	0	-42 282	-27 528	0	-69 810

Lisa 8 Intressikandvad võlakohustused

Tuhandetes eurodes	31.12.2020	Lisandu- mine	Tagasi- maksed	Kursivahed	Muud muutused ¹	31.12.2021
Rendikohustused	258	25	-57	-4	-106	116
Kasutusõiguse varadega seotud rendikohustused	102 509	35 372	-16 929	-1	-4 548	116 403
Arvelduskrediidid	15 736	0	-15 556	0	0	180
Pikaajalised pangalaenu	586 616	90 000	-14 667	0	1 277	663 226
Kokku	705 119	125 397	-47 209	-5	-3 377	779 925
Lühiajaline osa	111 601					244 436
Pikaajaline osa	593 518					535 489
Kokku	705 119					779 925

Tuhandetes eurodes	31.12.2019	Lisandu- mine	Tagasi- maksed	Kursivahed	Muud muutused ¹	31.12.2020
Rendikohustused	304	79	-95	12	-42	258
Kasutusõiguse varadega seotud rendikohustused	101 577	13 747	-12 470	2	-347	102 509
Arvelduskrediidid	0	15 736	0	0	0	15 736
Pikaajalised pangalaenu	475 999	125 000	-14 667	0	284	586 616
Kokku	577 880	154 562	-27 232	14	-105	705 119
Lühiajaline osa	89 198					111 601
Pikaajaline osa	488 682					593 518
Kokku	577 880					705 119

¹ Tehingutasude kapitaliseerimise ja kuludesse kandmise ning rendilepingute lõpetamisega seotud muutused.

Arvelduskrediitide tagatiseks on kommertspandid (kogusummas 20 204 tuhat eurot) ja laeva-hüpoteegid. Tallink Grupp AS on andnud garantii laenudele summas 247 159 tuhat eurot, mille laevaomanikfirmadest tütarettevõtte ja Tallink Silja OY on saanud pankadest Nordea Bank Plc ja Danske Bank A/S ning Põhjamaade Investeerimispangast. Laevaomanikfirmadest tütarettevõtte on omakorda andnud garantii laenudele summas 416 067 tuhat eurot, mille Tallink Grupp AS on saanud pankadest Nordea Bank Plc ja Swedbank AS ning SA KredEx'ist. Nimetatud laenude põhitagatiseks on laevaomanikfirmadest tütarettevõtete aktsiate pant ja nimetatud tütarettevõtetele kuuluvatele laevadele seotud hüpoteegid.

100 000 tuhat eurot on kasutusele võetud Tallink Grupp AS ja SA KredEx'i vahel sõlmitud 100 000 tuhande euro suurusest käibekapitali laenu limiidist. 100 000 tuhat eurot on kasutusele võetud Tallink Silja OY ja Põhjamaade Investeerimispanga vahel sõlmitud 100 000 tuhande euro suurusest käibekapitali laenu limiidist.

Lisa 9 Aktsiakapital

Vastavalt emaettevõtte põhikirjale on lihtaktsiate maksimaalne arv 2 400 000 000. Iga aktsia annab aktsionäride üldkoosolekul ühe hääle. Omandiõiguse ülemineku teel soetatud aktsiad annavad õiguse osaleda ja hääletada üldkoosolekul ainult siis, kui omandiõiguse üleminek on registreeritud Eesti väärtpaberite keskregristris ajaks, mil määratakse kindlaks üldkoosolekul osalema õigustatud aktsionäride ring.

Tallink Grupp AS korraldas perioodil 18. august kuni 1. september 2021 ettevõtte aktsiate avaliku pakkumise. Kokku jaotati investoritele 73 687 024 uut aktsiat. Ettevõtte aktsiakapital suurenes 34 633 tuhande euro võrra.

Tallink Grupp AS on registreerinud 743 469 064 nimiväärtuseta aktsiat, mille arvestuslik väärtus on 0,47 eurot.

Lisa 10 Dividendid

2018. aasta oktoobris otsustas Tallink Grupp AS-i juhatus täiendada ettevõtte dividendipoliitikat tingimusega, mille kohaselt makstakse dividende edaspidi vähemalt 0,05 eurot aktsia kohta, kui ettevõtte majandustulemused seda võimaldavad.

Tulenevalt halvenenud tegevuskeskkonnast ning ettevõtte pikaajalisi huve silmas pidades otsustas 15. juunil 2021 toimunud aktsionäride üldkoosolek 2021. aastal dividende mitte maksta.

Lisa 11 Tehingud seotud osapooltega

Kontsern on teinud seotud osapooltega tehinguid ning kontserni saldod seotud osapooltega on järgmised:

31. detsembril 2021 lõppenud perioodi kohta, tuhandetes eurodes	Müügid seotud osapooltele	Ostud seotud osapooltelt	Nõuded seotud osapoolte vastu	Kohustused seotud osapoolte ees
Juhtkonna võtmeisikute poolt kontrollitavad ettevõtted	2 117	24 205	68	100 137
Sidusettevõtted	1	128	1	11
Kokku	2 118	24 333	69	100 148

31. detsembril 2020 lõppenud perioodi kohta, tuhandetes eurodes	Müügid seotud osapooltele	Ostud seotud osapooltelt	Nõuded seotud osapoolte vastu	Kohustused seotud osapoolte ees
Juhtkonna võtmeisikute poolt kontrollitavad ettevõtted	716	18 287	59	89 166
Sidusettevõtted	4	157	0	11
Kokku	720	18 444	59	89 177

JUHATUSE KINNITUS RAAMATUPIDAMISE VAHEARUANDELE

Käesolevaga võtame vastutuse Tallink Grupp AS-i auditeerimata lühendatud konsolideeritud raamatupidamise vahearuande koostamise eest. Kinnitame, et 2021. aasta IV kvartali aruanne on koostatud kooskõlas rahvusvahelise raamatupidamisstandardiga IAS 34 ning kajastab õigesti ja õiglaselt ettevõtte finantsseisundit, majandustulemusi ja rahavoogusid.

Tänaste teadmiste juures ja võttes arvesse ka edukalt lõpetatud läbirääkimisi olemasolevate laenulepingute tingimuste üle on juhatuse hinnangul Tallink Grupp AS ja tema tütaretevõttes vähemalt käesoleva vahearuande kinnitamisele järgneva aasta jooksul jätkuvalt tegutsevad.



Paavo Nõgene
Juhatuse esimees



Kadri Land
Juhatuse liige



Harri Hanschmidt
Juhatuse liige



Piret Mürk-Dubout
Juhatuse liige



Margus Schults
Juhatuse liige

Käesolev vahearuanne on allkirjastatud digitaalselt.

ALTERNATIIVSED TULEMUSLIKKUSNÄITAJAD

Tallink Grupp AS esitleb teatavaid tulemuslikkuse näitajaid kui põhinäitajaid, mis vastavalt Euroopa Väärtpaberiturujärelevalve (ESMA) juhistele "Alternatiivsed tulemuslikkusnäitajad" ei ole IFRS-is määratletud või täpsustatud minevikus või tulevikus saadud finantstulemuse, finantsseisundi või rahavoo finantsnäitajad, kuid mis on selle asemel mitterahalised näitajad ja alternatiivsed tulemuslikkusnäitajad (APM).

Mitterahalised näitajad ja alternatiivsed tulemuslikkusnäitajad annavad juhatusele, investoritele, analüütikutele ning teistele osapooltele olulist täiendavat informatsiooni kontserni äritulemuste, finantsseisundi või rahavoogude kohta ning need leiavad sagedast kasutamist analüütikute, investorite ning teiste osapoolte poolt.

Mitterahalisi näitajaid ja alternatiivsed tulemuslikkusnäitajaid ei tohi käsitleda IFRS-i finantsnäitajatest eraldiseisvatena ega asendavatena. Alternatiivsed tulemuslikkusnäitajad ei ole auditeeritud.

Alternatiivsete tulemuslikkusnäitajate arvutamise valemid

EBITDA: finantstulude ja -kulude, kapitaliosaluse meetodil kajastatud investeringuobjektide kasumi osa, maksu- ja kulumieelne kasum

EBIT: kasum äritegevusest

Aktsiakasum: puhaskasum või -kahjum / kaalutud keskmine aktsiate arv

Omakapitali määr: omakapital kokku / varad kokku

Omakapital aktsia kohta: omakapital / aktsiate arv

Brutokasumi marginaal: brutokasum / müügitulu

EBITDA marginaal: EBITDA / müügitulu

EBIT marginaal: EBIT / müügitulu

Puhaskasumi marginaal: puhaskasum või -kahjum / müügitulu

Investeeringud: materiaalse põhivara ostud ja parendused – kasutusõiguse varade lisandumised + immateriaalse põhivara ostud ja parendused

ROA: jooksva 12 kuu finantstulude ja -kulude ning maksude eelne kasum / keskmine koguvara

ROE: jooksva 12 kuu puhaskasum / keskmine omakapital

ROCE: jooksva 12 kuu finantstulude ja -kulude ning maksude eelne kasum/(koguvara – lühiajalised kohustused (perioodi keskmine))

Netovõlg: intressikandvad kohustused - raha ja raha ekvivalendid

Netovõla ja EBITDA suhe: netovõlg / jooksva 12 kuu EBITDA

Alternatiivsete tulemuslikkusnäitajate võrdlus

Tuhandetes eurodes	IV KV 2021	IV KV 2020
Materiaalse põhivara amortisatsioon	22 501	23 555
Immateriaalse põhivara amortisatsioon	1 733	1 814
Amortisatsioon	24 234	25 369
Kahjum äritegevusest	880	-24 184
Amortisatsioon	24 234	25 369
EBITDA	25 114	1 185
EBITDA	25 114	1 185
IFRS 16 rakendamise mõju	-5 147	-4 806
EBITDA korrigeeritud	19 967	-3 621
Materiaalse põhivara ostud ja parendused	8 460	4 171
Immateriaalse põhivara ostud ja parendused	731	642
Investeeringud	9 191	4 813
Aruandeperioodi puhaskahjum	-3 338	-26 851
Aktsiate kaalutud keskmine arv	743 569 064	669 882 040
Kahjum aktsia kohta (eurodes)	-0,004	-0,040
Rendikohustused	116	258
Kasutusõiguse varadega seotud rendikohustused	116 403	102 509
Arvelduskrediidid	180	15 736
Pikaajalised pangalaenu	663 226	586 616
Intressikandvad kohustused	779 925	705 119
Brutokasum/-kahjum	20 025	-18 363
Müügitulu	166 618	79 295
Brutokasumi/-kahjumi marginaal	12,0%	-23,2%
EBITDA	25 114	1 185
Müügitulu	166 618	79 295
EBITDA marginaal	15,1%	1,5%
EBITDA korrigeeritud	19 967	-3 621
Müügitulu	166 618	79 295
EBITDA marginaal korrigeeritud	12,0%	-4,6%
EBIT	880	-24 184
Müügitulu	166 618	79 295
EBIT marginaal	0,5%	-30,5%
Puhaskahjum	-3 338	-26 851
Müügitulu	166 618	79 295
Puhaskahjumi marginaal	-2,0%	-33,9%
Kasum äritegevusest jooksev 12 kuud	-37 031	-92 621
Varad 31. detsember (eelmine aasta)	1 516 201	1 532 963
Varad 31. märts	1 492 507	1 517 773
Varad 30. juuni	1 524 741	1 505 876
Varad 30. september	1 616 656	1 542 932
Varad 31. detsember	1 585 915	1 516 201
Keskmiised varad	1 547 204	1 523 149
ROA	-2,4%	-6,1%

Tuhandetes eurodes	IV KV 2021	IV KV 2020
Puhaskahjum jooksev 12 kuud	-56 576	-108 308
Omakapital 31. detsember (eelmine aasta)	714 336	822 837
Omakapital 31. märts	680 079	793 224
Omakapital 30. juuni	655 682	765 349
Omakapital 30. september	695 867	741 507
Omakapital 31. detsember	692 516	714 336
Keskmine omakapital	687 696	767 451
ROE	-8,2%	-14,1%
Kahjum äritegevusest jooksev 12 kuud	-37 031	-92 621
Varad 31. detsember (eelmine aasta)	1 516 201	1 532 963
Varad 31. märts	1 492 507	1 517 773
Varad 30. juuni	1 524 741	1 505 876
Varad 30. september	1 616 656	1 542 932
Varad 31. detsember	1 585 915	1 516 201
Lühiajalised kohustused 31. detsember (eelmine aasta)	208 347	221 444
Lühiajalised kohustused 31. märts	233 651	234 336
Lühiajalised kohustused 30. juuni	218 923	254 934
Lühiajalised kohustused 30. september	207 183	275 820
Lühiajalised kohustused 31. detsember	357 910	208 347
Varad - lühiajalised kohustused 31. detsember (eelmine aasta)	1 307 854	1 311 519
Varad - lühiajalised kohustused 31. märts	1 258 856	1 283 437
Varad - lühiajalised kohustused 30. juuni	1 305 818	1 250 942
Varad - lühiajalised kohustused 30. september	1 409 473	1 267 112
Varad - lühiajalised kohustused 31. detsember	1 228 005	1 307 854
Keskmine varad - lühiajalised kohustused	1 302 001	1 284 173
ROCE	-2,8%	-7,2%
Tuhandetes eurodes	31.12.2021	30.09.2021
Intressikandvad kohustused	779 925	802 763
Raha ja raha ekvivalendid	127 556	143 113
Netovõlg	652 369	659 650
Omakapital	692 516	695 867
Varad	1 585 915	1 616 656
Omakapitali määr	43,7%	43,0%
Emaettevõtja omanikele kuuluv omakapital	692 516	695 867
Lihtaktsiate arv	743 569 064	743 569 064
Omakapital aktsia kohta (eurodes aktsia kohta)	0,93	0,94
Netovõlg	652 369	659 650
Jooksev 12 kuud		
Materiaalse põhivara amortisatsioon	88 374	89 428
Immateriaalse põhivara amortisatsioon	6 938	7 019
Amortisatsioon	95 312	96 447
EBITDA	58 281	34 352
Netovõla ja EBITDA suhe	11,2	19,2

KONTAKTANDMED

Registrikood	10238429
Address	Sadama 5 10111, Tallinn Eesti Vabariik
Telefon	+372 6 409 800
Faks	+372 6 409 810
Veebisait	www.tallink.com
Peamine tegevusala	meretransport (reisijate- ja kaubavedu)