



A/S Øresundsforbindelsen

Delårsrapport

3. kvartal 2021

Indholdsfortegnelse

Resume for 3. kvartal 2021	2
Om A/S Øresund	3
Aktionærforhold	3
Koncernoversigt	3
Hovedaktivitet	3
Hoved- og nøgletal	4
Ledelsesberetning	5
Udvikling i aktiviteter og økonomiske forhold	5
Begivenheder efter balancedagen	7
Forventninger til helåret	7
Ledelsespåtegning	8
Regnskab	9
Noter	14

Resume for 3. kvartal 2021

Bestyrelsen har i dag godkendt kvartalsrapporten for 3. kvartal 2021 (perioden 1. januar - 30. september 2021) for A/S Øresund. Den generalforsamlingsvalgte revisor har ikke foretaget review af delårsrapporten.

Økonomiske overskrifter

- Nettoomsætning udgør 10 mio. kr. i årets første ni måneder og er reduceret med 5 mio. kr. sammenlignet med samme periode sidste år. Reduktionen kan henføres til vedtagelsen af Finanslov 2016, hvor det blev besluttet, at vederlagene for jernbanevirksomhedernes benyttelse af Øresundsbanen skal reduceres over en årrække.
- Andre eksterne omkostninger og afskrivninger udgør 177 mio. kr. i perioden januar - september 2021 og er 45 mio. kr. lavere i forhold til samme periode sidste år. De lavere eksterne omkostninger kan henføres til en ændring i selskabets momsforhold, hvor selskabet i perioden januar - juni 2020 ikke fratrak moms af udgifter vedr. drift og vedligehold af vejanlæg.
- EBIT er i årets første ni måneder negativ med 166 mio. kr. og er forbedret med 41 mio. kr. i forhold til samme periode sidste år.
- Nettofinansieringsomkostninger er i perioden januar - september 2021 steget med 61 mio. kr. sammenlignet med samme periode i 2020 og udgør en udgift på 190 mio. kr., hvilket primært skyldes gennemslaget af højere inflation på den del af gælden, der er eksponeret mod inflationsopskrivning.
- Værdireguleringer er i perioden januar - september 2021 en indtægt på 357 mio. kr. I samme periode i 2020 udgjorde værdireguleringerne en udgift på 128 mio. kr. Dagsværdireguleringer er en regnskabsteknisk post uden effekt på selskabets gældsafvikling, da gælden afdrages til nominel værdi.
- Resultatandel fra Øresundsbro Konsortiet I/S udgør i perioden januar - september en indtægt på 501 mio. kr. mod en indtægt på 215 mio. kr. i samme periode i 2020. I 2021 er resultatet påvirket positivt af en stigning i trafikindtægter på 10 mio. kr., lavere driftsomkostninger og afskrivninger på 33 mio. kr., højere renteomkostninger på 21 mio. kr. og højere positive værdireguleringer af finansielle poster med 264 mio. kr.
- I perioden januar - september 2021 udgør resultat før værdireguleringer inkl. andel af resultat fra Øresundsbro Konsortiet I/S et underskud på 18 mio. kr. mod et underskud på 20 mio. kr. i tilsvarende periode i 2020.
- Periodens resultat efter skat udgør et overskud på 392 mio. kr. mod et underskud på 195 mio. kr. i samme periode i 2020.
- Den rentebærende nettogæld udgør 11,3 mia. kr. ultimo september 2021.
- Periodens tilgange på vej- og jernbaneanlæg under udførelse udgør i alt 37 mio. kr. Tilgangene vedrører primært påbegyndelse af arbejdet omkring en udvidelse af Ny Kastrup Lufthavn Station og Øresundsbanen, som skal sikre, at station og jernbane er forberedt på den øgede trafik ved åbning af Femern Bæltforbindelsen.
- Pengestrømme fra drifts- og investeringsaktiviteter (frit cash flow) har netto medført en forbedring i likviditeten på 46 mio. kr. Pengestrømme fra finansieringsaktivitet har medført en forøgelse af likviditeten på 220 mio. kr., hvorved likvide beholdninger i perioden netto er øget med 266 mio. kr.

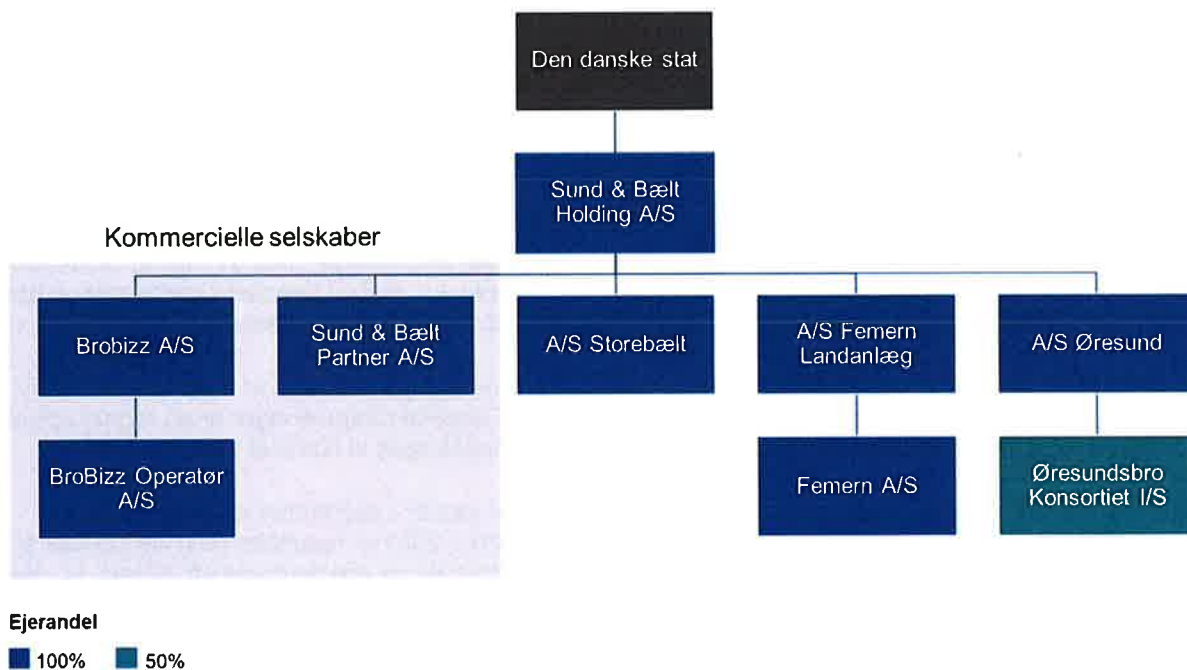
Om A/S Øresund

Aktionærforhold

A/S Øresund er et aktieselskab hjemmehørende i Danmark. A/S Øresund er et datterselskab af Sund & Bælt Holding A/S og indgår i koncernregnskabet for Sund & Bælt Holding A/S, som er det ultimative moderselskab.

Hele aktiekapitalen i Sund & Bælt Holding A/S ejes af den danske stat.

Koncernoversigt



Hovedaktivitet

A/S Øresunds primære opgave er at eje og drive den faste forbindelse over Øresund med tilhørende landanlæg. Opgaverne skal løses under hensyn til opretholdelsen af en høj tilgængelighed og et højt sikkerhedsniveau på forbindelsen. Desuden skal tilbagebetalingen af lån, der er optaget for at finansiere anlæggene, ske inden for en rimelig tidshorizont.

Hoved- og nøgletal

(Mio. kr.)	2021 3. kvrt	2020 3. kvrt	2021 Jan.-sep.	2020 Jan.-sep.	2020 Hele året
Nettoomsætning, jernbane	3	5	10	15	20
Andre eksterne omkostninger	-18	-19	-46	-58	-40
Af- og nedskrivninger	-43	-55	-131	-164	-207
Resultat af primær drift (EBIT)	-58	-69	-166	-207	-226
Finansielle poster ekskl. værdiregulering	-71	-62	-190	-129	-159
Resultat før værdiregulering	-129	-131	-356	-336	-385
Værdireguleringer, netto	-73	-76	357	-128	-214
Resultatandel i fællesledet virksomhed (Øresundsbro Konsortiet I/S*)	158	126	501	215	223
Periodens resultat	-34	-63	392	-195	-293
Anlægsinvestering for vej- og jernbane i året			37	42	59
Anlægsinvestering i vej- og jernbane, ultimo			4.583	4.702	4.677
Nettogæld (dagsværdi)			12.865	12.812	12.999
Rentebærende nettogæld			11.310	10.944	11.169
Egenkapital			-6.317	-6.611	-6.709
Balancesum			8.809	8.942	8.537
Pengestrøm fra driftsaktivitet			8	172	113
Pengestrøm fra investeringsaktivitet			38	-41	-105
Pengestrøm fra finansieringsaktivitet			220	-75	-141
Pengestrøm i alt			266	56	-134
Nøgletal, pct.:					
Overskudsgrad (EBIT)			-1.643,6	-1.390,6	-1.140,9
Afkastgrad (EBIT)			-2,5	-3,1	-2,6
Anlæggenes afkast (EBIT)			-4,8	-5,9	-4,8

Anm.: Nøgletallene er beregnet som anført i note 1 Anvendt regnskabspraksis.

*) I resultatandelen fra Øresundsbro Konsortiet I/S indgår en indtægt på 163 mio. kr. (udgift på 101 mio. kr. i perioden januar - september 2020) vedr. værdireguleringer. Resultatandelen før værdireguleringer udgør et overskud på 338 mio. kr. (overskud 316 mio. kr. i perioden januar - september 2020).

Ledelsesberetning

Udvikling i aktiviteter og økonomiske forhold

Resultatet af driften af de danske landanlæg udviser i årets første ni måneder et underskud (EBIT) på 166 mio. kr., hvilket er en forbedring på 41 mio. kr. sammenholdt med samme periode sidste år.

Nettoomsætningen, som består af jernbanevederlag fra Banedanmark, udgør 10 mio. kr. i perioden januar - september 2021 og er reduceret med 5 mio. kr. i forhold til samme periode sidste år. Reduktionen af vederlaget følger planen, der blev lagt ved vedtagelsen af Finansloven for 2016.

I perioden januar - september 2021 udgør andre eksterne omkostninger 46 mio. kr. og er faldet med 12 mio. kr. sammenlignet med samme periode sidste år. Faldet i omkostninger kan henføres til en ændring i selskabets mulighed for at fratække moms på afholdte omkostninger, hvor der i første halvår af 2020 ikke blev fratrukket moms løbende af afholdte udgifter.

Af- og nedskrivninger udgør 131 mio. kr. i perioden januar - september 2021 og er 33 mio. kr. lavere end i samme periode i 2020. De lavere afskrivninger kan henføres til, at store dele af det jernbanetekniske anlæg blev færdigafskrevet i 3. kvartal 2020.

Resultatandelen (50 pct.) fra Øresundsbro Konsortiet I/S udgør en indtægt på 501 mio. kr., hvori er indeholdt positive dagsværdireguleringer på 163 mio. kr. Resultatandelen før dagsværdireguleringer er således positiv med 338 mio. kr. og 22 mio. kr. højere end i samme periode sidste år. Resultatandelen er påvirket af en stigning i nettoomsætningen på 11 mio. kr. svarende til 1,8 pct. Hertil kommer lavere driftsomkostninger og lavere afskrivninger på i alt 33 mio. kr. og højere renteomkostninger på 21 mio. kr.

Vejtrafikken på Øresundsbron har i årets første ni måneder fortsat været kraftigt påvirket af covid-19 pandemien. Trafikken er i forhold til 2020 samlet set faldet med 6,3 pct., hvor personbiler er faldet med 8,2 pct., og lastbiler er steget med 9,1 pct. Trafikken udvikler sig dog positivt, og ved udgangen af september er dagstrafikken ca. 14 pct. lavere end på samme tidspunkt i 2019. Samlet for perioden er trafikken dog fortsat 41,7 pct. lavere end i samme periode i 2019 – året forud for covid-19 pandemien – heraf 45,5 pct. lavere for personbiler og 6,1 pct. højere for lastbiler.

Resultat før dagsværdireguleringer og skat udgør et underskud på 18 mio. kr. i perioden januar - september 2021 mod et underskud på 20 mio. kr. i tilsvarende periode i 2020.

Proforma totalresultatopgørelse for resultatpåvirkninger af værdireguleringer

	Total- indkomst- opgørelse 2021 Jan.-sep.	Dagsværdi- regulering	Proforma total- indkomst- opgørelse 2021 Jan.-sep.	Proforma total- indkomst- opgørelse 2020 Jan.-sep.
Resultat af primær drift (EBIT)	-166		-166	-207
Finansielle poster	167	-357	-190	-129
Resultat før andel af fællesledet virksomhed	1		-356	-336
Resultat af fællesledet virksomhed	501	-163	338	316
Resultat før dagsværdiregulering og skat			-18	-20
Dagsværdiregulering		520	520	-229
Resultat før skat	502		502	-249
Skat	-110		-110	55
Periodens resultat	392		392	-195

Nettofinansieringsomkostningerne udgør 190 mio. kr. og er 61 mio. kr. højere end i samme periode sidste år. Selskabets finansieringsomkostninger ekskl. værdireguleringer udgør 2,11 pct. p.a. i A/S Øresund mod 1,42 pct. p.a. i samme periode sidste år og 2,01 pct. p.a. i Øresundsbro Konsortiet I/S mod 1,31 pct. p.a. i samme periode i 2020. Det tilskrives primært gennemslaget af højere inflation på den del af gælden, der er eksponeret mod inflationsopskrivning. Inkl. værdireguleringer udgør finansieringsomkostningen -1,07 pct. p.a. i A/S Øresund (2,60 pct. i 2020) og -1,43 pct. p.a. (3,27 pct. i 2020) i Øresundsbro Konsortiet I/S.

Værdireguleringer af selskabets gæld inkl. andel fra Øresundsbro Konsortiet I/S udgør en indtægt på 520 mio. kr. i perioden januar - september 2021. I samme periode i 2020 udgjorde værdireguleringer en udgift på 229 mio. kr. Dagsværdireguleringer er en regnskabsteknisk post uden effekt på virksomhedens gældsafvikling, da gælden afdrages til nominel værdi.

Resultat før skat udviser et overskud på 502 mio. kr. for perioden januar - september 2021. Resultatet i samme periode i 2020 udgjorde et underskud på 249 mio. kr. Resultatforbedringen på 751 mio. kr., der er realiseret på trods af indtægtstabt fra vejtrafikken på Øresundsbron, kan primært henføres til værdireguleringer af finansielle poster, som påvirker resultatet positivt med 749 mio. kr.

De finansielle risici i A/S Øresund er i hovedtræk uforandret i forhold til redegørelsen i noten til årsrapporten for 2020, der omhandler finansiell risikostyring.

Rentebærende nettogæld udgør ultimo september 2021 i A/S Øresund 11,3 mia. kr. og i Øresundsbro Konsortiet I/S 9,0 mia. kr.

Ultimo september 2021 udgør den variabelt forrentede gæld i A/S Øresund 18 pct. af nettogælden og i Øresundsbro Konsortiet I/S 39 pct. af nettogælden.

Tilbagebetalingstiden i A/S Øresund er steget med 1 år til 47 år (svarende til 2045), og det forklares med en ny vurdering af den skattemæssig fradragsret for A/S Øresunds forpligtigelse til at dække Banedanmarks jernbanevederlag til Øresundsbro Konsortiet I/S for anvendelsen af jernbanen over Øresundsforbindelsen. Tilbagebetalingstiden i Øresundsbro Konsortiet I/S er uændret højst 50 år, hvilket betyder, at gælden er tilbagebetalt senest i 2050.

Egenkapitalen er pr. 30. september 2021 negativ og udgør 6.317 mio. kr. mod 6.709 mio. kr. pr. 31. december 2020. Regnskabsperiodens egenkapitalbevægelser vedrører resultatet for perioden januar - september 2021. På baggrund af de estimerede driftsresultater for selskabet samt resultatandel i Øresundsbro Konsortiet I/S forventes egenkapitalen retableret inden for en tidshorisont på 20 år, regnet fra ultimo 2020.

Pengestrømme fra driften er positive med 8 mio. kr. i perioden januar - september 2021.

Pengestrømme fra investeringsaktivitet er positive og udgør 38 mio. kr. i perioden januar - september 2021.

Det frie cash flow fremkommer som basis af drift fratrukket anlægsinvesteringer og udgør 46 mio. kr. i perioden januar - september 2021. Frit cash flow udtrykker selskabets evne til at genere likviditet til finansiering af renter og afdrag på selskabets gældsforpligtelser.

Under finansieringsaktivitet indgår låneoptagelse, afdrag og rentekomkostninger, som netto udgør 220 mio. kr. i perioden januar - september 2021.

Samlet er selskabets likvide beholdning øget med 266 mio. kr., således at likvider udgør 266 mio. kr. ultimo september 2021.

De fremtidige driftsresultater er estimeret på grundlag af det af Transportministeriet fastlagte vederlag fra Banedanmark for anvendelse af jernbaneforbindelsen samt på grundlag af trafikprognoser for vejtrafikken for Øresundsbro Konsortiet I/S, som indregnes med 50 pct. af periodens resultat svarende til ejerandelen.

Det skal bemærkes, at den danske stat i henhold til Lov om Sund & Bælt Holding A/S for moderselskabet og bl.a. A/S Øresund – mod erlæggelse af en garantiprovision på 0,15 pct. – yder særskilt garanti for renter og afdrag samt andre løbende forpligtelser i forbindelse med selskabets låneoptagelse. Herudover garanterer

den danske stat uden særlig tilkendegivelse i det enkelte tilfælde for selskabets øvrige økonomiske forpligtelser. Øresundsbro Konsortiet I/S' gæld garanteres solidarisk af den danske og den svenske stat.

Selskabets forretningsmæssige risici er uændrede i forhold til de risici, der blev beskrevet i årsrapporten for 2020, Der hersker fortsat stor usikkerhed til effekterne af covid-19 pandemien, hvor der især er usikkerhed knyttet til omsætningen fra vejtrafikken i Øresundsbro Konsortiet I/S.

I 2013 indgav tidligere HH Ferries m.fl. en klage til EU-Kommissionen med påstand om, at de dansk/svenske statsgarantier for Øresundsbro Konsortiets I/S' lån mv. er ulovlige i henhold til EU's statsstøtteregele. I oktober 2015 afgjorde EU-Kommissionen, at garantierne er omfattet af statsstøtteregele, og at de er i overensstemmelse med disse regler. Tidligere HH Ferries m.fl. indbragte dette for EU-Retten, som traf sin afgørelse den 19. september 2018, hvilket medførte en annullering af EU-Kommissionens afgørelse fra 2015. Dommen siger ikke noget om, hvorvidt statsstøtten var ulovlig eller ej, men udelukkende, at EU-Kommissionen har begået en række procedurefejl. EU-Kommissionen indledte herefter en "formel undersøgelsesprocedure", hvor man forventede en afgørelse i 2020. Dette blev dog ikke tilfældet – bl.a. pga. covid-19 pandemien – og det er uvist, hvornår en ny afgørelse foreligger.

Selskabet har til opførelse af Ny Kastrup Lufthavn Station modtaget tilsagn fra EU om et samlet støttebeløb på knap 4 mio. EUR dækkende perioden 2021-23.

Den 28. juni 2021 har alle Folketingets partier indgået aftale ("Infrastruktur 2035") om en investeringsplan på transportområdet for perioden 2022-2035. I aftalen er reserveret 12,7 mia. kr. til infrastruktur, der muliggør byudvikling på Refshaleøen og Lynetteholmen. Der skal gennemføres en strategisk miljøvurdering, som beskriver de samlede effekter af byudvikling og infrastruktur, og herefter skal der gennemføres en VVM-undersøgelse af en Østlig Ringvej. Ringvejen skal langs Amagers kyst forbinde Helsingørmotorvejen i nord og Øresundsmotorvejen i syd. Fokus i undersøgelsen skal være anlæg af en sænketunnel med genbrug af Femern Bælt-forbindelsens tunnelelementfabrik i Rødby. A/S Øresund er udset til at gennemføre VVM-undersøgelsen. Der er i "Infrastruktur 2035" afsat 125 mio. kr. til gennemførelse af undersøgelsen.

I "Infrastrukturplan 2035" indgår desuden en række andre projekter herunder udvidelsen af Øresundsmotorvejen, etableringen af Ny Kastrup Lufthavn Station og etablering af vendespor i forbindelse hermed samt overhalingsspor til godstog ved Kalvebod. Disse projekter skal varetages af A/S Øresund.

Pr. 1. oktober 2021 er Signe Thustrup Kreiner tiltrådt som næstformand for bestyrelsen for selskabet og Claus F. Baunkjær er tiltrådt som bestyrelsesmedlem.

Begivenheder efter balancedagen

Der er efter periodens afslutning ikke indtruffet begivenheder, der kan påvirke selskabets indtjening og økonomiske stilling.

Forventninger til helåret

På baggrund af resultatet i perioden januar - september og forventningen til trafikudviklingen i Øresundsbro Konsortiet I/S resten af året samt øgede renteudgifter som følge af højere inflation reduceres forventningerne fra et nulresultat til et underskud før dagsværdireguleringer og skat i størrelsesordenen 100-200 mio. kr. Der er fortsat knyttet en usikkerhed til resultatet som følge af covid-19 pandemien.

Ledelsespåtegning

Bestyrelsen og direktionen har dags dato behandlet og godkendt delårsrapporten for perioden 1. januar - 30. september 2021 for A/S Øresund.

Delårsrapporten, der ikke er revideret af selskabets revisorer, aflægges i overensstemmelse med IAS 34 "Præsentation af delårsrapporter" som godkendt af EU og yderligere oplysningskrav til delårsrapporter for selskaber med børsnoterede gældsinstrumenter.

Det er vores opfattelse, at delårsrapporten giver et retvisende billede af selskabets aktiver, passiver og finansielle stilling pr. 30. september 2021 samt af resultatet af selskabets aktiviteter og pengestrømme for perioden 1. januar - 30. september 2021.

Ledelsesberetningen indeholder efter vores opfattelse en retvisende redegørelse for udviklingen i selskabets aktiviteter og økonomiske forhold, periodens resultat og af selskabets finansielle stilling som helhed samt en beskrivelse af de væsentligste risici og usikkerhedsfaktorer, som selskabet står overfor.

København, den 25. november 2021

Direktion



Claus F. Baunkjær
Administrerende direktør

Bestyrelse



Mikkel Hemmingsen
Formand



Signe Thustrup Kreiner
Næstformand



Claus F. Baunkjær

Regnskab

Totalindkomstopgørelse 1. januar – 30. september

(Mio. kr.)	Note	2021 3. kvrt	2020 3. kvrt	2021 Jan.-sep.	2020 Jan.-sep.
Nettoomsætning					
Nettoomsætning	2	3	5	10	15
Nettoomsætning i alt		3	5	10	15
Omkostninger					
Andre eksterne omkostninger		-18	-19	-46	-58
Andre driftsindtægter		0	0	1	0
Af- og nedskrivninger		-43	-55	-131	-164
Omkostninger i alt		-61	-74	-176	-222
Resultat af primær drift (EBIT)		-58	-69	-166	-207
Finansielle poster					
Finansielle indtægter		20	19	58	57
Finansielle omkostninger		-91	-81	-248	-186
Værdireguleringer, netto		-73	-76	357	-128
Finansielle poster i alt	3	-144	-138	167	-257
Resultat før indregning af andel af resultat i fællesledet virksomhed og skat		-202	-207	1	-464
Resultatandel i fællesledet virksomhed		158	126	501	215
Resultat før skat		-44	-81	502	-249
Skat		10	18	-110	55
Periodens resultat		-34	-63	392	-195
Anden totalindkomst		0	0	0	0
Skat af anden totalindkomst		0	0	0	0
Totalindkomst		-34	-63	392	-195

Balance 30. september – Aktiver

(Mio. kr.)	Note	30. sep. 2021	31. dec. 2020	30. sep. 2020
Langfristede aktiver				
Materielle aktiver				
Vejanlæg	4	1.151	1.172	1.176
Jernbaneanlæg	5	3.432	3.505	3.526
Materielle anlægsaktiver i alt		4.583	4.677	4.702
Andre langfristede aktiver				
Kapitalandele i fællesledet virksomhed		2.044	1.544	1.535
Udskudt skat		0	51	37
Andre langfristede aktiver i alt		2.044	1.595	1.572
Langfristede aktiver i alt		6.627	6.272	6.274
Kortfristede aktiver				
Tilgodehavender				
Tilgodehavender		3	50	0
Værdipapirer	6	822	901	941
Derivater	6	556	917	1.048
Selskabsskat		0	13	0
Periodeafgrænsningsposter		535	383	489
Tilgodehavender i alt		1.916	2.265	2.477
Likvide beholdninger		266	0	190
Kortfristede aktiver i alt		2.182	2.265	2.667
Aktiver i alt		8.809	8.537	8.942

Balance 30. september – Passiver

(Mio. kr.)	Note	30. sep. 2021	31. dec. 2020	30. sep. 2020
Egenkapital				
Aktiekapital		5	5	5
Overført resultat		-6.322	-6.714	-6.616
Egenkapital i alt		-6.317	-6.709	-6.611
Gældsforpligtelser				
Langfristede gældsforpligtelser				
Udskudt skat		57	0	0
Obligationslån og gæld til kreditinstitutter	6	13.301	12.846	13.574
Langfristede gældsforpligtelser i alt		13.358	12.846	13.574
Kortfristede gældsforpligtelser				
Kortfristet del af langfristede gældsforpligtelser	6	0	670	0
Kreditinstitutter		4	23	0
Leverandører og andre gældsforpligtelser		23	44	71
Derivater	6	1.408	1.567	1.581
Periodeafgrænsningsposter		333	96	326
Kortfristede gældsforpligtelser i alt		1.768	2.400	1.979
Gældsforpligtelser i alt		15.126	15.246	15.553
Passiver i alt		8.809	8.537	8.942

Anvendt regnskabspraksis	1
Nærtstående parter	7
Revisorerklæring	8

Egenkapitaloppgørelse 1. januar – 30. september

(Mio. kr.)

	Aktiekapital	Overført resultat	Total
Saldo pr. 1. januar 2020	5	-6.421	-6.416
Årets resultat og totalindkomst	0	-293	-293
Saldo pr. 31. december 2020	5	-6.714	-6.709
Saldo pr. 1. januar 2021	5	-6.714	-6.709
Periodens resultat og totalindkomst	0	392	392
Saldo pr. 30. september 2021	5	-6.322	-6.317

Pengestrømsopgørelse 1. januar – 30. september

(Mio. kr.)	2021 Jan.-sep.	2020 Jan.-sep.
Pengestrøm fra driftsaktivitet		
Resultat af primær drift (EBIT)	-166	-207
Reguleringer		
Af- og nedskrivninger	131	164
Gevinst ved salg af anlægsaktiver	1	0
Pengestrømme fra primær drift før ændring i driftskapital	-34	-43
Ændring i driftskapital		
Tilgodehavender og periodeafgrænsningsposter	57	-121
Leverandørgæld og andre gældsforpligtelser	-15	336
Pengestrømme fra driftsaktivitet i alt	8	172
Pengestrømme fra investeringsaktivitet		
Køb af materielle aktiver	-37	-41
Salg af værdipapirer	75	0
Pengestrømme fra investeringsaktivitet i alt	38	-41
Frit cash flow	46	131
Pengestrømme fra finansieringsaktivitet		
Optagelse af langfristede forpligtelser	1.000	1.249
Indfrielse og afdrag på langfristede forpligtelser	-650	-1.232
Nedbringelse af gæld hos kreditinstitutter	-19	0
Renteomkostninger, betalt	-111	-91
Pengestrømme fra finansieringsaktivitet i alt	220	-75
Periodens ændring i likvider	266	56
Likvider, primo	0	134
Likvider, ultimo	266	190

Noter

Note 1 Anvendt regnskabspraksis

Delårsregnskabet aflægges i overensstemmelse med IAS 34, Præsentation af delårsregnskaber, som godkendt af EU og danske oplysningskrav for børsnoterede selskaber. Den finansielle del af delårsrapporten følger bestemmelserne i IAS 34 for sammendragne delårsregnskaber.

Delårsregnskabet aflægges i danske kroner (DKK), der er selskabets funktionelle valuta.

Den i delårsregnskabet anvendte regnskabspraksis er i øvrigt uændret i forhold til den regnskabspraksis, som blev anvendt i regnskabet for 2020. Der henvises til årsrapporten for 2020 for nærmere beskrivelse af den anvendte regnskabspraksis.

De i hoved- og nøgletaloversigten anførte nøgletal er beregnet således:

Overskudsgrad: Resultat af primær drift (EBIT) i procent af omsætningen.

Afkastgrad: Resultat af primær drift (EBIT) i procent af de samlede aktiver.

Anlæggenes afkast: Resultat af primær drift (EBIT) i procent af investeringen i vej- og jernbaneforbindelser.

Note 2 Nettoomsætning

Indtægter fra salg af tjenesteydelser indregnes i takt med, at ydelserne leveres, og såfremt indtægter kan opgøres pålideligt og forventes modtaget. Indtægter måles ekskl. moms, afgifter og rabatter i forbindelse med salget.

Nettoomsætning fra jernbaneanlæg omfatter vederlag fra Banedanmark for benyttelse af jernbaneanlægene. Jernbanevederlaget fastsættes af transportministeren.

Specifikation af nettoomsætning	2021	2020
	Jan.-sep.	Jan.-sep.
Nettoomsætning, jernbane	10	15
Nettoomsætning i alt	10	15

Note 3 Finansielle poster

Selskabet indregner ændringer i dagsværdien af finansielle aktiver og forpligtelser via totalindkomstopgørelsen. Forskellen i dagsværdi mellem statusdagene udgør de totale finansielle poster, der opdeles i værdireguleringer og nettofinansieringsomkostninger, hvor sidstnævnte indeholder renteindtægter og -udgifter.

Nettofinansieringsomkostningerne indeholder periodiserede nominelle/reale kuponrenter, realiserede inflationsopskrivninger og amortisering af over-/underkurser, mens præmier og forventede inflationsopskrivninger indgår i værdireguleringer.

Værdireguleringerne indeholder realiserede og urealiserede kursgevinster og tab på finansielle aktiver og forpligtelser samt tilsvarende valutakursgevinster og -tab.

	2021 Jan.-sep.	2020 Jan.-sep.
Finansielle indtægter		
Renteindtægter, finansielle instrumenter	58	57
Finansielle indtægter i alt	58	57
Finansielle omkostninger		
Renteomkostninger, lån	-127	-129
Renteomkostninger, finansielle instrumenter	-116	-50
Øvrige finansielle poster, netto	-5	-7
Finansielle omkostninger i alt	-248	-186
Nettofinansieringsomkostninger	-190	-129
Værdireguleringer, netto		
- Værdipapirer	-1	-3
- Lån	471	-30
- Valuta- og renteswaps	-113	-96
Værdireguleringer, netto	357	-128
Finansielle poster i alt	167	-257
Af finansielle poster udgør finans. instrum.	-171	-89

I renteomkostninger i perioden jan.-sep. 2021 indgår provision til den danske stat på 13 mio. kr. (jan.-sep. 2020: 12 mio. kr.).

Nettofinansieringsomkostningerne er 61 mio. kr. højere i perioden jan.-sep. 2021 sammenholdt med samme periode i 2020, hvilket primært tilskrives gennemslaget af højere inflation på den del af gælden, der er eksponeret mod inflationsopskrivning.

Note 4 Vejanlæg

Vejanlæg er på tidspunktet for første indregning målt til kostpris. Kostprisen omfatter anskaffelsesprisen samt omkostninger direkte tilknyttet anskaffelse indtil det tidspunkt, hvor vejanlægget er klar til brug. Efterfølgende måles vejanlæg til kostpris med fradrag af foretagne af- og nedskrivninger.

Værdien af vejanlæg er i anlægsperioden opgjort efter følgende principper:

- Omkostninger til anlæggene baseret på indgåede aftaler og kontrakter er aktiveret direkte.
- Andre direkte omkostninger er aktiveret som værdi af eget arbejde.
- Nettofinansieringsomkostningerne er aktiveret som byggerenter.

Samtlige finansieringsomkostninger eksklusiv finansielle værdireguleringer i de selskaber, der har anlæg under udførelse, er medgået til aktivet og derfor aktiveret.

Væsentlige fremtidige enkeltstående udskiftninger/vedligeholdelsesarbejder betragtes som separate bestanddele og afskrives over den forventede brugstid. Løbende vedligeholdelsesarbejder indregnes i totalindkomstopgørelsen i takt med omkostningernes afholdelse.

	Direkte aktiverede omkost- ninger	Værdi af eget arbejde	Finansie- ringsom- kostninger (netto)	Anlæg under udførelse	I alt 30. sep. 2021	I alt 31. dec. 2020
Kostpris primo	1.503	14	165	5	1.687	1.683
Årets tilgang	0	0	0	2	2	4
Overførsler i årets løb	0	0	0	0	0	0
Kostpris ultimo	1.503	14	165	7	1.689	1.687
Af- og nedskrivninger primo	474	3	38	0	515	485
Årets af- og nedskrivninger	22	0	1	0	23	31
Af- og nedskrivninger ultimo	496	3	39	0	538	515
Regnskabsmæssig værdi	1.007	11	126	7	1.151	1.172

Note 5 Jernbaneanlæg

Jernbaneanlæg er på tidspunktet for første indregning målt til kostpris. Kostprisen omfatter anskaffelsesprisen samt omkostninger direkte tilknyttet anskaffelse indtil det tidspunkt, hvor jernbaneanlægget er klar til brug. Efterfølgende måles jernbaneanlæg til kostpris med fradrag af foretagne af- og nedskrivninger.

Værdien af jernbaneanlæg er i anlægsperioden opgjort efter følgende principper:

- Omkostninger til anlæggene baseret på indgåede aftaler og kontrakter er aktiveret direkte.
- Andre direkte omkostninger er aktiveret som værdi af eget arbejde.
- Nettofinansieringsomkostningerne er aktiveret som byggerenter.

Samtlige finansieringsomkostninger eksklusiv finansielle værdireguleringer i de selskaber, der har anlæg under udførelse, er medgået til aktivet og derfor aktiveret.

Væsentlige fremtidige enkeltstående udskiftninger/vedligeholdelsesarbejder betragtes som separate bestanddele og afskrives over den forventede brugstid. Løbende vedligeholdelsesarbejder indregnes i totalindkomstopgørelsen i takt med omkostningernes afholdelse.

	Direkte aktiverede omkost- ninger	Værdi af eget arbejde	Finansie- ringsom- kostninger (netto)	Anlæg under udførelse	I alt 30. sep. 2021	I alt 31. dec. 2020
Kostpris primo	4.964	0	487	67	5.518	5.469
Årets tilgang	0	0	0	35	35	55
Årets afgang	-7	0	0	0	-7	-7
Overførsler i årets løb	18	0	0	-18	0	0
Kostpris ultimo	4.975	0	487	83	5.546	5.518
Af- og nedskrivninger primo	1.832	0	180	0	2.012	1.843
Årets af- og nedskrivninger	98	0	10	0	108	176
Afskrivninger på afhændede aktiver	-7	0	0	0	-7	-7
Af- og nedskrivninger ultimo	1.923	0	190	0	2.113	2.012
Regnskabsmæssig værdi	3.052	0	297	83	3.432	3.505

Note 6 Nettogæld

Dagsværdihierarki				I alt			I alt		
	Niveau 1	Niveau 2	Niveau 3	30. sep. 2021	Niveau 1	Niveau 2	Niveau 3	31. dec. 2020	
Værdipapirer	822	0	0	822	901	0	0	901	
Derivater, aktiver	0	556	0	556	0	917	0	917	
Finansielle aktiver	822	556	0	1.378	901	917	0	1.819	
Obligationslån og gæld	-13.090	-211	0	-13.301	-13.313	-203	0	-13.516	
Derivater, passiver	0	-1.408	0	-1.408	0	-1.567	0	-1.567	
Finansielle passiver	-13.090	-1.619	0	-14.709	-13.313	-1.770	0	-15.084	

Nettogæld fordelt på valuta				I alt			I alt		
	EUR	DKK	Øvrige valutaer	30. sep. 2021	EUR	DKK	Øvrige valutaer	31. dec. 2020	
Likvide beholdninger	12	254	0	266	19	-42	0	-23	
Kreditinstitutter	0	-4	0	-4	0	0	0	0	
Værdipapirer	822	0	0	822	901	0	0	901	
Obligationslån og gæld	-211	-13.090	0	-13.301	-203	-13.313	0	-13.516	
Valuta- og renteswaps	-2.662	1.809	0	-852	-2.890	2.240	0	-650	
Valutaterminer	74	-74	0	0	0	0	0	0	
Periodiserede renter	-87	291	0	204	-50	339	0	289	
Nettogæld i alt (dagsværdi)	-2.051	-10.813	0	-12.865	-2.222	-10.777	0	-12.999	

A/S Øresund

Rentebærende nettogæld	30. sep. 2021	31. dec. 2020	30. sep. 2020
Tilbagebetalingstid - antal år	47	46	47
Rentebærende nettogæld - mia. kr.	11,3	11,2	10,9
Tilbagebetaling af gæld	2045	2044	2045
Finansieringsomkostning ekskl. værdiregulering - pct. p.a.	2,11	1,32	1,42
Finansieringsomkostning inkl. værdiregulering - pct. p.a.	-1,07	3,26	2,60

Øresundsbro Konsortiet I/S

Rentebærende nettogæld	30. sep. 2021	31. dec. 2020	30. sep. 2020
Tilbagebetalingstid - antal år	50	50	50
Rentebærende nettogæld - mia. kr.	9,0	10,4	9,9
Tilbagebetaling af gæld	2050	2050	2050
Finansieringsomkostning ekskl. værdiregulering - pct. p.a.	2,01	1,19	1,31
Finansieringsomkostning inkl. værdiregulering - pct. p.a.	-1,43	4,67	3,27

Note 7 Nærtstående parter

Nærtstående parter omfatter den danske stat, selskaber og institutioner ejet af denne.

Nærtstående part	Hjemsted	Tilknytning	Transaktioner	Prisfastsættelse
Den danske stat	København	100 pct. ejerskab via Sund & Bælt Holding A/S	Garanti for selskabets gæld Garantiprovision	Fastlagt ved lov. Udgør 0,15 pct af den nominelle gæld.
Sund & Bælt Holding A/S	København	100 pct. ejerskab af A/S Øresund	Varetagelse af driftsopgaver Sambeskatningsbidrag	Markedspris
A/S Storebælt	København	Datterselskab af Sund & Bælt Holding A/S	Vedligeholdelsesopgaver	Markedspris
Sund & Bælt Partner A/S	København	Datterselskab af Sund & Bælt Holding A/S	-	-
A/S Femern Landanlæg	København	Datterselskab af Sund & Bælt Holding A/S	-	-
Femern A/S	København	Datterselskab af A/S Femern Landanlæg	-	-
BroBizz A/S	København	Datterselskab af Sund & Bælt Holding A/S	-	-
BroBizz Operatør A/S	København	Datterselskab af BroBizz A/S	-	-
Øresundsbro Konsortiet I/S	København / Malmø	Interessentskab ejet 50 pct. af A/S Øresund	Køb af finansforvaltning	Markedspris
Banedanmark	København	Ejet af Transportministeriet	Betalinger for benyttelse af jernbaneforbindelse Vedligeholdelsesarbejde	Fastsættes af transportministeren Markedspris
Vejdirektoratet	København	Ejet af Transportministeriet	Vedligeholdelsesarbejde	Markedspris

1.000 kr.		Trans- aktioner 2021	Trans- aktioner 2020	Balance pr. 30. sep. 2021	Balance pr. 31. dec. 2020
Nærtstående part	Beskrivelse	Jan.-sep.	Jan.-sep.		
Den danske stat	Garantiprovision	-13.271	-12.188	-13.500	-17.000
Sund & Bælt Holding A/S	Varetagelse af datterselskabets driftsopgaver	-18.750	-19.360	-2.604	-3.333
	Sambeskatningsbidrag	12.821	-43.143	0	12.821
	Fællesfunktioner	-2.369	0	-327	0
A/S Storebælt	Viderefakturering	19	0	0	0
A/S Femern Landanlæg	Viderefakturering	19	0	0	0
Øresundsbro Konsortiet I/S	Køb af finansforvaltning	-975	-1.076	0	0
	Rådgivning	-300	-300	-42	-42
	Viderefakturering	20	0	0	0
Banedanmark	Betalinger for benyttelse af jernbaneforbindelse	10.125	14.850	1.406	0
	Vedligeholdsarbejde	-940	-910	-57	-135
Vejdirektoratet	Vedligeholdsarbejde	-975	-1.021	0	-476

Note 8 Revisorerklæring

Der er ikke udført revision eller review af delårsrapporten.

