

II KV 2022

TALLINK GRUPP AS



Majandusaasta algus	1. jaanuar 2022
Majandusaasta lõpp	31. detsember 2022
Vahearuaude periood	1. aprill 2022 – 30. juuni 2022

SISUKORD

TEGEVUSARUANNE	3
JUHATUSE KINNITUS	16
AUDITEERIMATA LÜHENDATUD KONSOLIDEERITUD RAAMATUPIDAMISE ARUANNE	17
Konsolideeritud kasumi- ja muu koondkasumi aruanne.....	17
Konsolideeritud finantsseisundi aruanne	18
Konsolideeritud rahavoogude aruanne	19
Konsolideeritud omakapitali muutuste aruanne	20
LÜHENDATUD KONSOLIDEERITUD RAAMATUPIDAMISE VAHEARUANDE LISAD	21
Lisa 1 Üldine informatsioon	21
Lisa 2 Aruande koostamise alused.....	21
Lisa 3 Segmendiaruandlus	21
Lisa 4 Finantstulud ja -kulud	23
Lisa 5 Aktsiakasum.....	23
Lisa 6 Materiaalne põhivara	24
Lisa 7 Immateriaalne põhivara	25
Lisa 8 Intressikandvad võlakohustused.....	26
Lisa 9 Aktsiakapital	26
Lisa 10 Dividendid	27
Lisa 11 Tehingud seotud osapooltega.....	27
Lisa 12 Sündmused pärast aruandeperioodi	27
JUHATUSE KINNITUS RAAMATUPIDAMISE VAHEARUANDELE	28
ALTERNATIIVSED TULEMUSLIKKUSNÄITAJAD	29
KONTAKTANDMED	32

TEGEVUSARUANNE

Tallink Grupp AS ja tema tütaretevõtted (edaspidi “kontsern”) vedasid 2022. aasta teises kvartalis (1. aprill – 30. juuni) kokku 1 552 174 reisijat, mida on 262,9% võrra rohkem kui eelmise aasta teises kvartalis. Veetud kaubaveoühikute arv suurenes eelmise aastaga võrreldes 18,9% võrra. Kontserni auditeerimata müügitulu suurenes 139,4% ehk 120,0 miljoni euro võrra 206,0 miljoni euroni. Auditeerimata kulumieelne ärikasum (EBITDA) oli 28,7 miljonit eurot (2021. aasta II kvartalis 4,4 miljonit eurot) ja vaatamata sellele, et juunis saavutati puhaskasum, oli auditeerimata puhaskahjum 0,7 miljonit eurot (2021. aasta II kvartali puhaskahjum oli 24,3 miljonit eurot).

Kontserni tegevus ja tegevustulemused näitasid 2022. aasta teises kvartalis enamikel koduturgudel üldist paranemise trendi. Reisi piirangute kaotamine 2022. aasta esimeses kvartalis avaldas positiivset mõju reisinõudlusele. Reisijate arv kasvas esimese kvartaliga võrreldes enam kui kahekordselt ja eelmise aasta võrdluses enam kui kolmekordselt. Teatud määral mõjutas nõudluse taastumist negatiivselt 2022. aasta veebruari lõpus puhkenud sõda Ukrainas.

Arvestades ebakindlust seoses kriisijärgse taastumisega COVID-19-st ja ge poliitilise olukorraga seotud arenguid, on ärikeskkond paranenud, kuid jätkuvalt väljakutseid pakkuv. Praeguses olukorras keskendub kontsern jätkuvalt kulude ja rahavoogude juhtimisele ning oma põhitegevuse jätkusuutlikkuse tagamisele.

Teises kvartalis mõjutasid tulemusi järgmised äritegevusega seotud tegurid:

- kvartali jooksul opereerisid 2 shuttle-laeva, 2 kaubalaeva, 6 kruisilaeva ja 3 hotelli;
- kruisilaeva Isabelle lühiajaline prahtimine aprillis;
- kahe laeva pikaajaline prahtimine;
- kolme laeva hooldustööd, mis kestsid kokku 29 päeva;
- ülemaailmse kütusehinna järsk ja märkimisväärne tõus;
- kulude kokkuvõtte varasemalt rakendatud meetmetest.

Tegevused kvartali jooksul

Teises kvartalis töötas enamik liine nii nagu enne COVID-19 kriisi, kuid siiski paari erinevusega.

Aprilli alguses prahti lühiajalise lepingu alusel välja kruisilaev Isabelle, millega seoses ei opereeri kontsern 2022. aastal Riia-Stockholmi liinil.

Ainult üks kruisilaev Baltic Queen opereeris Tallinn-Stockholmi liinil. Kruisilaeva Victoria I opereerimine oli teises kvartalis valdavalt peatatud, välja arvatud 17 edasi-tagasi reisi Tallinn-Helsingi liinil asendades remonditööde tõttu kruisilaeva Silja Europa.

Kontserni laevadega reisis II kvartalis kokku

1,6

miljonit reisijat

Kontserni II kvartali auditeerimata müügitulu oli

206

miljonit eurot



Aprilli lõpus võõrandas kontsern kaubalaeva Sea Wind. Võõrandamise järgselt teenindab ettevõtte Muuga-Vuosaari laevaliini Regal Star varasema Sea Wind graafiku alusel. Seoses eelneva muudatusega muudeti Paldiski-Kapellskär liini kaubalaeva Sailor sõiduplaani. Reisilaev Sailor suundus juuni lõpus plaanilisse kuiv-dokki.

Eesti-Soome liini shuttle-laevad Megastar ja Star ning neli Soome-Rootsi liinide kruisilaeva jätkasid opereerimist tavapäraselt läbi terve kvartali. Aprilli alguses viibis shuttle-laev Star hooldustöödeks dokis.

Tallink City Hotel, Tallink Spa & Conference Hotel ja Tallink Express Hotel opereerisid kõik teises kvartalis. Tallink Hotel Riga on alates 2020. aasta oktoobrist suletud.

Müügitulu ja segmendid

2022. aasta teises kvartalis suurenes kontserni kogu müügitulu 120,0 miljoni euro võrra 206,0 miljoni euroni. 2021. aasta teises kvartalis oli kogu müügitulu 86,1 miljonit eurot ja 2020. aastal 65,0 miljonit eurot.

Laevaliinide opereerimise müügitulu (põhitegevus) suurenes 108,1 miljoni euro võrra 174,2 miljoni euroni.

Eesti-Soome vahelistel laevaliinidel veetud reisijate arv suurenes 161,4% võrra võrreldes eelmise aasta sama perioodiga. Veetud kaubaveoühikute maht suurenes 21,2% võrra. Eesti-Soome liinide müügitulu suurenes 36,9 miljoni euro võrra ja oli 78,0 miljonit eurot. Segmendi tulem paranes 12,2 miljoni euro võrra 12,4 miljoni euroni. Eesti-Soome segment kajastab kahe shuttle-laeva, ühe kruisilaeva ja ühe kaubalaeva opereerimist.

Soome-Rootsi vahelistel laevaliinidel veetud reisijate arv suurenes eelmise aasta sama perioodiga võrreldes 555,1% võrra. Transporditud kaubaveoühikute maht suurenes 13,4% võrra. Soome-Rootsi liinide müügitulu suurenes 57,8 miljoni euro võrra ning oli 76,5 miljonit eurot. Segmendi tulem paranes 10,1 miljoni euro võrra -1,3 miljoni euroni. Soome-Rootsi segment kajastab Turu-Stockholmi ja Helsingi-Stockholmi liini opereerimist.

Eesti-Rootsi vahelistel laevaliinidel suurenes veetud reisijate arv 1284,3% võrra eelmise aasta sama perioodiga võrreldes. Transporditud kaubaveoühikute maht suurenes 14,1% võrra. Eesti-Rootsi liinide müügitulu suurenes 13,6 miljoni euro võrra 19,7 miljoni euroni ning segmendi tulem -4,3 miljonit eurot jäi eelmise aastaga samale tasemele. Eesti-Rootsi segmendis kajastuvad ühe kaubalaeva ja ühe kruisilaeva opereerimine ning kruisilaeva Victoria I seisukulud (summas 2,6 miljonit eurot).

Muu segmendi müügitulu suurenes kokku 12,8 miljoni euro võrra ja oli 32,9 miljonit eurot. Kasv tulenes peamiselt laevade prahtimisest ja majutuse müügist ning vähesemal määral ka erinevatest jaekaubandustegevustest.

Kasum

Kontserni teise kvartali brutokasum suurenes eelmise aasta sama perioodiga võrreldes 34,2 miljoni euro võrra ja oli 25,5 miljonit eurot. EBITDA suurenes 24,3 miljoni euro võrra ja moodustas 28,7 miljonit eurot.

Teises kvartalis moodustasid erinevad kontserni koduturgudelt saadud limiteeritud toetused netosummas kokku 0,6 miljonit eurot (6,1 miljonit eurot 2021. aasta teises kvartalis). Kvartali jooksul kehtis Eestis soodustus laevade veeteetasu maksmisel, mille mõju oli 0,5 miljonit eurot (0,6 miljonit eurot 2021. aasta teises kvartalis).

Kontserni varade amortisatsioonikulu teises kvartalis oli 23,8 miljonit eurot (23,8 miljonit eurot 2021. aastal).

Tulenevalt intressikandvate võlakohustuste suurenemisest, suurenesid netofinantskulud eelmise aasta teise kvartaliga võrreldes 0,7 miljoni euro võrra.

Kontserni auditeerimata puhaskahjum oli 2022. aasta teises kvartalis 0,7 miljonit eurot ehk 0,001 eurot aktsia kohta. 2021. aasta samal perioodil oli puhaskahjum 24,3 miljonit eurot ehk 0,036 eurot aktsia kohta ning 2020. aasta teises kvartalis oli puhaskahjum 27,4 miljonit eurot ehk 0,041 eurot aktsia kohta.

2022. majandusaasta 6 kuu tulemused

2022. majandusaasta esimese 6 kuuga (1. jaanuar – 30. juuni) vedas kontsern kokku 2,3 miljonit reisijat, mida on 227,0% võrra rohkem kui eelmise aasta sama perioodi jooksul. Kontserni esimese 6 kuu auditeerimata müügitulu tõusis 123,3% võrra ja oli kokku 312,2 miljonit eurot. Auditeerimata kulumieelne ärikasum (EBITDA) oli 17,7 miljonit eurot (2021. aasta esimesed 6 kuud: -1,9 miljonit eurot) ja auditeerimata puhaskahjum oli 40,7 miljonit eurot (2021. aasta esimesed 6 kuud: 58,8 miljonit eurot kahjumit).

2022. aasta esimese 6 kuu finantstulemusi mõjutasid laevade tegevuse peatamine COVID-19 olukorra tõttu perioodi esimeses pooles ning nõudluse taastumine perioodi teises pooles pärast reisipiirangute kaotamist. Esimese poolaasta tegevusi mõjutasid ka mitmete laevade hooldus- ja remonditööd, sõda Ukrainas ning globaalsete kütusehindade kiire tõus.

Investeeringud

2022. aasta teises kvartalis moodustasid kontserni investeeringud 9,2 miljonit eurot. Star ja Sailor läbisid planeeritud hooldus- ning Silja Europa remonditööd. 2022. aasta teises kvartalis kestsid hooldus- ja remonditööd kokku 29 päeva.

Tulenevalt jätkuvalt väljakutsete rohkest majanduskeskkonnast olid laevadega seotud investeeringud viidud miinimumini. Teostati ainult vältimatuid hooldus- ja remonditöid ning tehti investeeringuid seoses MyStari ehitusega.

Samuti investeeriti veebipõhiste broneerimis- ja müügisüsteemide ning teiste administratiiv-süsteemide arendusse ning Burger Kingi restoranide avamisse.

Dividendid

Tulenevalt keerulisest tegevuskeskkonnast ning ettevõtte pikaajalisi huve arvestades, tegi nõukogu ettepaneku dividende mitte maksta, mis kiideti heaks 9. juunil 2022 toimunud aktsionäride üldkoosolekul.

Finantsseisund

2022. aasta teise kvartali lõpu seisuga ulatus kontserni netovõlg 655,9 miljoni euroni, vähenedes võrreldes 2022. aasta I kvartali lõpuga 32,6 miljoni euro võrra ja võrreldes 2021. aasta II kvartali lõpuga 50,8 miljoni euro võrra.

Seisuga 30. juuni 2022 oli kontsernil raha ja raha ekvivalente kokku 90,6 miljonit eurot (37,8 miljonit eurot 30. juunil 2021) ja kasutamata arvelduskrediiti 116,7 miljonit eurot (78,9 miljonit eurot 30. juunil 2021). Teise kvartali lõpus moodustasid kontserni likviidsed vahendid (raha ja raha ekvivalendid ning kasutamata arvelduskrediit) 207,3 miljonit eurot (116,7 miljonit eurot 30. juunil 2021). Lühiajalised võlad tarnijatele ja muud võlad ulatusid kokku 107,7 miljoni euroni (88,9 miljonit eurot 30. juunil 2021).



Põhinäitajad

Perioodi kohta	II KV 2022	II KV 2021	Muutus %
Müügitulu (miljonites eurodes)	206,0	86,1	139,4%
Brutokasum/-kahjum (miljonites eurodes)	25,5	-8,7	393,1%
EBITDA ¹ (miljonites eurodes)	28,7	4,4	556,8%
EBIT ¹ (miljonites eurodes)	4,9	-19,4	125,3%
Aruandeperioodi puhaskahjum (miljonites eurodes)	-0,7	-24,3	97,2%
Amortisatsioon (miljonites eurodes)	23,8	23,8	0,2%
Investeeringud ^{1 2} (miljonites eurodes)	9,2	3,1	194,1%
Aktsiate kaalutud keskmine arv	743 569 064	669 882 040	11,0%
Kasum/kahjum aktsia kohta ¹	-0,001	-0,036	97,5%
Reisijate arv	1 552 174	427 767	262,9%
Kaubaveoühikute arv	109 380	91 990	18,9%
Keskmine töötajate arv	5 251	4 064	29,2%
Perioodi lõpu seisuga	30.06.2022	31.03.2022	Muutus %
Varad kokku (miljonites eurodes)	1 550,1	1 560,2	-0,6%
Kohustused kokku (miljonites eurodes)	897,8	907,6	-1,1%
Intressikandvad kohustused (miljonites eurodes)	746,5	789,5	-5,4%
Netovõlg ¹ (miljonites eurodes)	655,9	688,5	-4,7%
Netovõla ja EBITDA suhe ¹	8,4	12,8	-34,5%
Omakapital kokku (miljonites eurodes)	652,3	652,5	0,0%
Omakapitali määr ¹ (%)	42%	42%	
Lihtaktsiate arv	743 569 064	743 569 064	0,0%
Omakapital aktsia kohta ¹	0,88	0,88	0,0%
Suhtarvud¹	II KV 2022	II KV 2021	
Brutokasumi/-kahjumi marginaal (%)	12,4%	-10,1%	
EBITDA marginaal (%)	13,9%	5,1%	
EBIT marginaal (%)	2,4%	-22,5%	
Puhaskasumi/-kahjumi marginaal (%)	-0,3%	-28,3%	
ROA (%)	-3,0%	-6,1%	
ROE (%)	-5,7%	-15,4%	
ROCE (%)	-3,8%	-7,3%	

¹ ESMA juhenditele vastavad alternatiivsed tulemuslikkusnäitajad on esitatud vahearuanne osas Alternatiivsed tulemuslikkusnäitajad.

² Ei sisalda kasutusõiguse varade lisandumisi.

Müügitulu ja tulem segmentide lõikes

Järgnev tabel annab ülevaate kvartalite müügitulu ja tulemi dünaamikast geograafiliste segmentide lõikes.

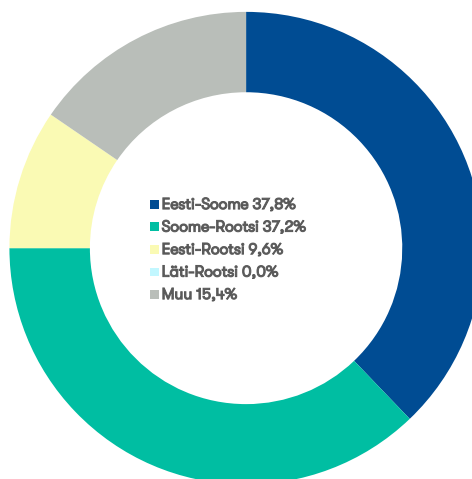
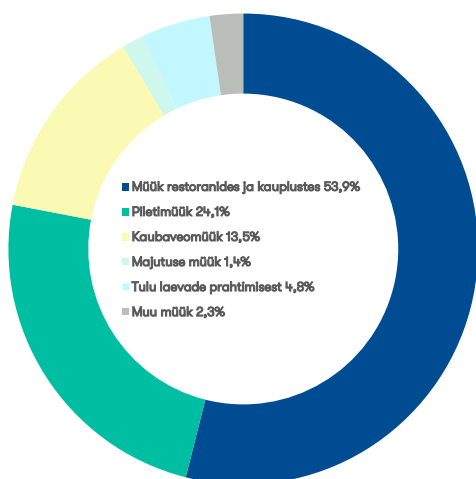
		II KV 2021	III KV 2021	IV KV 2021	I KV 2022	II KV 2022	II KV Muutus
Eesti - Soome	Reisijad (tuhandetes)	336	649	578	428	878	161,4%
	Kaubaveoühikud (tuhandetes)	64	61	67	70	78	21,2%
	Müügitulu (miljonites eurodes)	41,1	63,2	55,5	41,3	78,0	89,7%
	Segmendi tulem ¹ (miljonites eurodes)	0,2	10,1	6,6	-1,4	12,4	5017,3%
Soome - Rootsi	Reisijad (tuhandetes)	82	379	431	230	538	555,1%
	Kaubaveoühikud (tuhandetes)	17	18	20	19	19	13,4%
	Müügitulu (miljonites eurodes)	18,8	60,9	64,2	37,6	76,5	307,6%
	Segmendi tulem ¹ (miljonites eurodes)	-11,5	6,3	2,9	-13,8	-1,3	88,3%
Eesti - Rootsi	Reisijad (tuhandetes)	10	116	114	63	136	1284,3%
	Kaubaveoühikud (tuhandetes)	11	12	15	13	13	14,1%
	Müügitulu (miljonites eurodes)	6,1	18,6	19,4	12,3	19,7	223,3%
	Segmendi tulem ¹ (miljonites eurodes)	-4,3	1,6	-1,1	-6,8	-4,3	-0,8%
Muu	Müügitulu (miljonites eurodes)	20,1	28,2	28,0	15,3	32,9	63,5%
	Segmendi tulem ¹ (miljonites eurodes)	-0,1	4,0	2,7	-5,2	8,1	7021,5%
	Segmentidevaheline müük (mln eurode)	-0,0	-0,4	-0,5	-0,4	-1,1	-5968,9%
	Müügitulu kokku (miljonites eurodes)	86,1	170,5	166,6	106,1	206,0	139,4%
	EBITDA (miljonites eurodes)	4,4	35,1	25,1	-11,0	28,7	556,9%
	Segmendi tulem ¹ kokku (mln eurodes)	-15,6	22,1	11,0	-27,2	14,9	195,4%
	Puhaskasum/-kahjum	-24,3	5,5	-3,3	-40,0	-0,7	97,2%

¹ Segmendi tulem on tulem enne üldhaldus-, finantskulusid ja makse.

Järgnev tabel annab ülevaate kvartalite müügitulu dünaamikast ärisegmentide lõikes:

Müügitulu (miljonites eurodes)	II KV 2021	III KV 2021	IV KV 2021	I KV 2022	II KV 2022	II KV Muutus
Müük laevadel ja maismaal asuvates restoranides ja kauplustes	40,0	86,2	87,0	49,9	111,1	177,9%
Piletimüük	13,4	43,8	34,3	22,1	49,6	270,6%
Kaubaveomüük	23,7	22,5	26,5	26,5	27,7	16,7%
Majutuse müük	0,1	1,7	1,4	1,3	2,9	1887,1%
Tulu laevade prahtimisest	5,7	10,0	12,3	2,9	9,9	75,3%
Muu	3,2	6,3	5,1	3,4	4,7	50,2%
Müügitulu kokku	86,1	170,5	166,6	106,1	206,0	139,4%

Järgnevad graafikud annavad ülevaate majandusaasta II kvartali müügitulu jagunemisest ärisegmentide ja geograafiliste segmentide lõikes.



Turuülevaade

Järgnev tabel annab ülevaate 2022. ja 2021. majandusaasta II kvartali jooksul transporditud reisijatest, kaubaveoühikutest ja sõiduautodest.

Reisijad	II KV 2022	II KV 2021	Muutus	6K 2022	6K 2021	Muutus
Eesti-Soome	877 800	335 753	161,4%	1 305 605	537 199	143,0%
Soome-Rootsi	538 407	82 192	555,1%	768 312	138 269	455,7%
Eesti-Rootsi	135 967	9 822	1284,3%	198 518	19 523	916,8%
Kokku	1 552 174	427 767	262,9%	2 272 435	694 991	227,0%

Kaubaveoühikud	II KV 2022	II KV 2021	Muutus	6K 2022	6K 2021	Muutus
Eesti-Soome	77 916	64 313	21,2%	147 913	121 908	21,3%
Soome-Rootsi	18 833	16 609	13,4%	37 679	33 559	12,3%
Eesti-Rootsi	12 631	11 068	14,1%	25 726	21 679	18,7%
Kokku	109 380	91 990	18,9%	211 318	177 146	19,3%

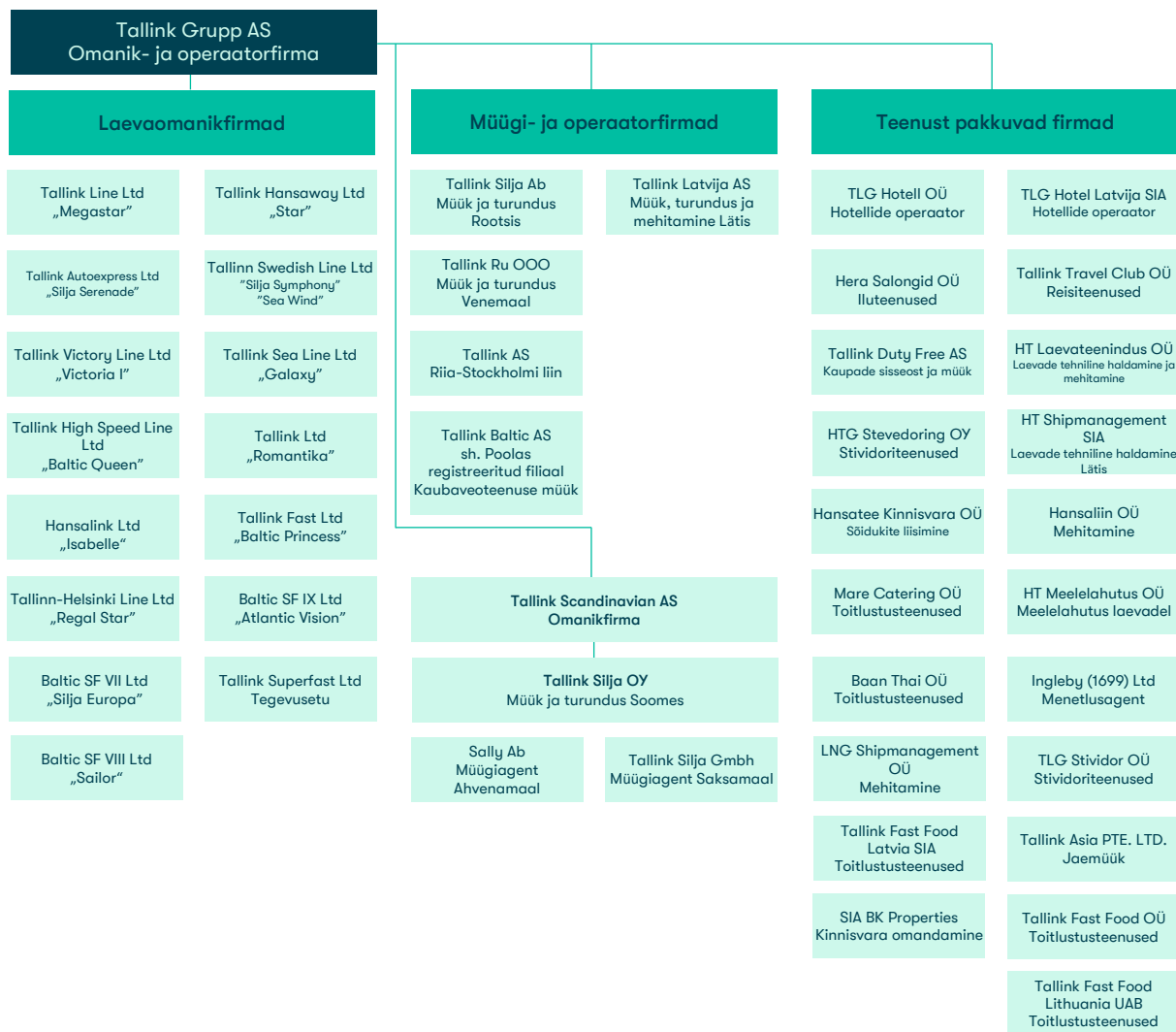
Sõiduautod	II KV 2022	II KV 2021	Muutus	6K 2022	6K 2021	Muutus
Eesti-Soome	184 089	111 505	65,1%	306 515	179 248	71,0%
Soome-Rootsi	32 305	13 805	134,0%	45 505	21 544	111,2%
Eesti-Rootsi	9 169	403	2175,2%	13 923	736	1791,7%
Kokku	225 563	125 713	79,4%	365 943	201 528	81,6%

Kontserni turuosad opereeritavatel liinidel olid 30. juunil 2022 lõppenud 12-kuulisel perioodil hinnanguliselt järgmised:

- Kontsern vedas Tallinna ja Helsingi vahelisel liinil ligikaudu 52% reisijatest ja 57% ro-ro kaubaveo ühikutest;
- Kontsern vedas Soome ja Rootsi vahelistel liinidel ligikaudu 50% reisijatest ja 27% ro-ro kaubaveo ühikutest;
- Kontsern oli ainus reisijateveo teenuse pakkuja Tallinna ja Stockholmi vahelisel liinil.

Kontserni struktuur

Aruandekuupäeva seisuga kuulus kontserni 46 äriühingut. Kõik tütarettevõtted kuuluvad sajaprotsendiliselt Tallink Grupp AS-ile. Järgnev graafik kajastab kontserni struktuuri aruandekuupäeva seisuga.



Kontsernile kuulub ka 34% Tallink Takso AS-ist.

Personal

Seisuga 30. juuni 2022 töötas kontsernis 5 572 töötajat (30. juunil 2021: 4 352). Töötajate arv hõlmab ka 186 lapsehoolduspuhkusel viibivat töötajat. Järgnev tabel annab täpsema ülevaate kontserni personali jaotusest.

	Keskmine, II KV			Keskmine, 6K			Lõpu seisuga, II KV		
	2022	2021	Muutus	2022	2021	Muutus	2022	2021	Muutus
Maismaal kokku	1 135	1 061	7,0%	1 094	1 062	3,0%	1 186	1 090	8,8%
Eesti	737	677	8,8%	705	672	4,9%	775	695	11,5%
Soome	261	239	9,1%	252	240	4,9%	273	252	8,3%
Rootsi	103	105	-2,2%	101	109	-7,5%	108	104	3,8%
Läti	23	23	1,4%	23	23	0,0%	19	23	-17,4%
Venemaa	7	12	-41,7%	8	12	-30,6%	6	11	-45,5%
Saksamaa	5	5	0,0%	5	6	-16,7%	5	5	0,0%
Laevadel	3 490	2 647	31,9%	3 251	2 615	24,3%	3 718	2 845	30,7%
Burger King ¹	340	211	61,1%	333	221	50,7%	366	208	76,0%
Hotellides ¹	285	145	96,6%	266	128	107,9%	302	209	44,5%
Kokku	5 251	4 064	29,2%	4 944	4 026	22,8%	5 572	4 352	28,0%

¹ Burger Kingi ja hotelli personal ei ole arvestatud „Maismaal kokku” personali hulka.

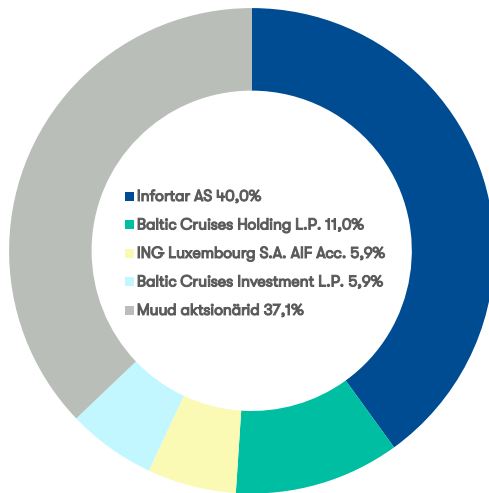
2022. aasta teises kvartalis moodustasid personalikulud kokku 43,2 miljonit eurot (25,6 miljonit eurot 2021. aastal), mis on 66,6% võrra rohkem võrreldes eelmise aasta sama perioodiga*. Palgatoetuse meetmetega kohandades on efektiivne muutus võrreldes eelmise aasta teise kvartaliga 44,8%. Keskmise täistööajale taandatud töökohtade arvu kasv on 2021. aasta teise kvartaliga võrreldes 73,9%. Kasvu taga on peamiselt laienenud tegevus (opereeriti rohkem laevu ja hotelle) võrreldes 2021. aasta teise kvartaliga ning vähendatud töömahtudega töötamine võrdlusperioodil.

2022. aasta teises kvartalis ei saanud kontsern valitsustelt palgatoetust.

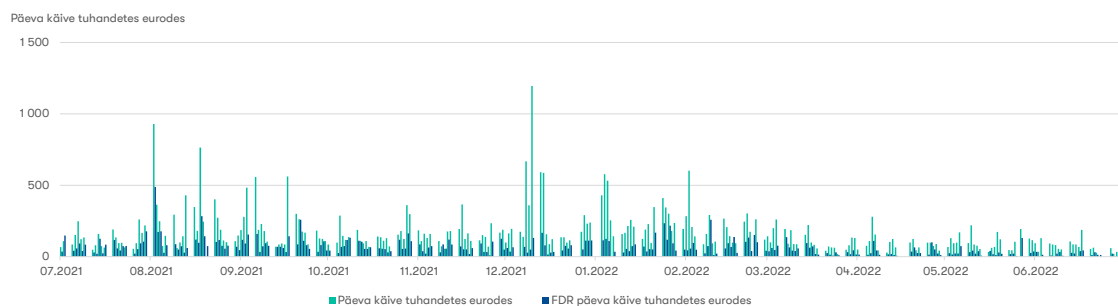
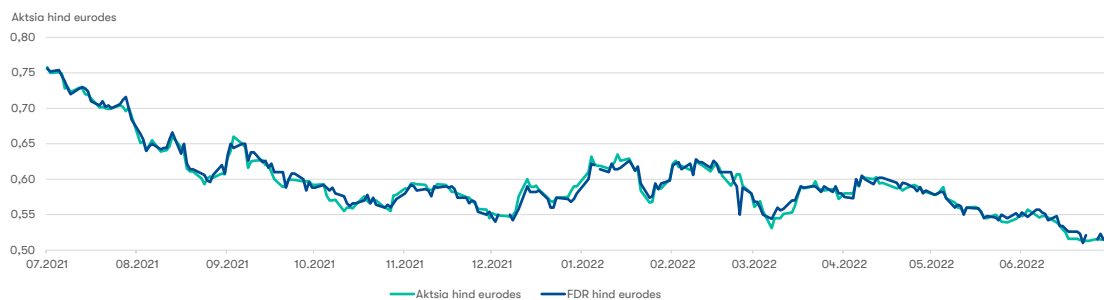
*Personalikulusid eelmise aasta teises kvartalis mõjutas Eesti valitsuse palgatoetus summas 3,9 miljonit eurot, mis maksti aprillis ja mais otse töötajatele. Lisaks oli osaliselt Eesti ja Läti personali töökoormus- ja tasu vähendatud 70%-le, enamus Soome personalist palgata puhkusel, enamus Rootsi personalil oli töökoormust vähendatud kuni 20%-ni ja kuni 80% nende palgast hüvitas Rootsi valitsus. Rootsi valitsuse palgatoetus eelmise aasta teises kvartalis moodustas kokku 2,8 miljonit eurot ning kajastus muu äritulu koosseisus.

Aktsionärid ja aktsia hind

Järgnev graafik näitab Tallink Grupp AS-i suurimate aktsionäride aktsiaosalust 30. juuni 2022 seisuga.



Tallink Grupp AS-i aktsiad on noteeritud Tallinna Börsil alates 9. detsembrist 2005, kauplemistunnuse TALIT all. Alates 3. detsembrist 2018 on Tallink Grupp AS-i aktsiad noteeritud hoidmistunnistustena (Finnish Depository Receipts) Nasdaq Helsinki väärtpaberibörsil, kauplemistunnuse TALLINK all. Aruandekuupäeval oli aktsia sulgemishind Nasdaq Balti börsil 0,51 eurot aktsia kohta ja Nasdaq Helsinki börsil 0,52 eurot hoidmistunnistuse kohta. Alljärgnev graafik annab ülevaate aktsia ja hoidmistunnistuse hinna liikumisest ning kauplemise käibest viimase kaheteistkümneme kuu jooksul. Seisuga 30. juuni 2022 oli kontol NORDEA BANK ABP / CLIENTS FDR esindatud 9 354 FDR-ide omanikku. Aktsionäre ja FDR-ide omanikke oli kokku 39 631.



Juhtivtöötajad

Nõukogu

Tallink Grupp AS-i nõukogus on seitse liiget:

- Hr Enn Pant, esimees
- Hr Toivo Ninnas
- Pr Eve Pant
- Hr Ain Hanschmidt
- Hr Colin Douglas Clark
- Hr Kalev Järvelill
- Hr Raino Paron

Juhatus

Tallink Grupp AS-i juhatuses on viis liiget:

- Hr Paavo Nõgene, esimees
- Pr Kadri Land
- Hr Harri Hanschmidt
- Pr Piret Mürk-Dubout
- Hr Margus Schults

Majanduskeskkond

Kontserni tegevust mõjutasid valdavalt majandusolud ning reisi piirangute muutused Soomes, Rootsis ja Eestis. COVID-19 pandeemia otsene mõju majanduskeskkonnale oli 2022. aasta teises kvartalis piiratud, kuna märtsi lõpuks kaotati meie koduturgudel viimased reisi piirangud. See aitas kaasa reisinõudluse järjepidevale kasvule ja reisijate arvu taastumisele.

Kõrgete energiahindade, Ukraina sõja alguse ja ülikõrge inflatsiooni koosmõju tõi aga kvartali jooksul kaasa tarbijate kindlustunde järsu ja süveneva languse. Kvartali lõpuks oli tarbijate kindlustunne kõigil koduturgudel langenud, mis aeglustas mõnevõrra muidu kiiret reisijate mahtude taastumist. Veel üks Euroopas toimuva geopoliitilise ja sõjalise konflikti kaudne mõju on oluliselt pikemad lennuajad Aasia ja Euroopa vahel, mis on pidurdanud reisijate arvu taastumist väljastpoolt meie kodupiirkonda, samas kui segadused Euroopa lennujaamades on asetanud lühiajalised merereisid meie koduturu klientide jaoks eelistatumasse positsiooni.

Ettevõtte kaubaveoäri püsis perioodil stabiilne ja tugev, nagu ka üldine ettevõtete kindlustunne. Kindlustunne langes siiski mõnevõrra kvartali jooksul võrreldes 2021. aasta lõpus saavutatud tipptasemetelt, mis avaldas täiendavat survet niigi tihedale hinnakonkurentsile.

Teises kvartalis jätkus maailmas kütusehindade märkimisväärne tõus ning eurodes mõõdetuna tõusid maailmaturu kütusehinnad mullusega võrreldes keskmiselt rohkem kui 100%. Kütusehindade olulise tõusu ja suurema tegevussageduse koosmõjul kasvasid kontserni kütusekulud kokku rohkem kui 200% ehk ligi 30 miljoni euro võrra võrreldes eelmise aasta sama perioodiga.

Lähitulevikus ja praeguste parimate teadmiste ja hinnangute kohaselt on äritegevuse peamised riskid jätkuvalt seotud kütusehindade arengute, Ukraina sõja, COVID-19 olukorra ning klientide muutuvate reisimis- ja tarbimisharjumustega.

Sündmused II kvartalis

Kruisilaeva Isabelle lühiajaline prahtimine

Aprilli alguses sõlmis kontsern lühiajalise prahilepingu kruisilaeva Isabelle jaoks, et pakkuda Eestisse saabuvatele põgenikele ajutist majutust. Kruisilaev prahiti Eesti ametivõimudele alates 7. aprillist 2022 neljaks kuuks koos pikendusvõimalustega (+2+2). Prahtija on otsustanud kasutada esimest kahekuulist pikendamisvõimalust. Teine pikendusperiood on veel saadaval. Tulenevalt kruisilaevade Romantika ja Isabelle väljaprahtimisest ei opereeri kontsern käesoleval aastal Riia-Stockholm liini.

Kaubalaeva Sea Wind müük

2022. aasta aprillis võõrandas kontsern Muuga-Vuosaari liinil sõitnud kaubalaeva Sea Wind, liinil opereerib edasi kaubalaev Regal Star.

Burger King restorani avamine

2022. aasta juuni lõpus avati Tartus Kvartali keskuses üks uus Burger King restoran. Kontsern jätkab ettevalmistustega uute Burger Kingi restoranide avamiseks 2022. aastal.

Laenulepingu muudatus

Kontsern ja Ettevõtlike ja Innovatsiooni SA (endise nimega SA KredEx) allkirjastasid juunis olemasoleva 100 miljoni euro suuruse laenulepingu muudatuse. Algselt kolmeaastase laenu lõpptähtaega pikendati kolme aasta võrra kuni 2026. aasta juunini. Laenu põhiosa tagasimaksed algavad 2023. aasta juunist ning laenu tähtaja saabumisel toimub lisaks ühekordne laenujäägi tagasimakse („bullet repayment“).

Sündmused pärast aruandekuupäeva ja tulevikuväljavaade

Kruisilaeva Victoria lühiajaline prahtimine

Juuli alguses sõlmis AS Tallink Grupp lühiajalise prahilepingu („time-charter“) reisilaeva Victoria I prahtimiseks. Laeva kasutatakse Šotimaal ajutiseks majutamiseks. Laev prahitakse kuueks kuuks võimalusega prahilepingut täiendavalt kolme kuu võrra pikendada.

Uue kahekütuseliste mootoriga kiirlaeva MyStar valmimine

Rauma laevatehases valmiva uue kahekütuseliste (LNG, MGO) mootoriga kiirlaeva MyStar oodatav üleandmine ja Tallinn-Helsingi liinil opereerimise alustamine toimub 2022. aasta septembris.

Tulud

Kontserni tulud ei ole kuust kuusse samad ja tegevuse kõrghooaeg on suvi. Juhatus hinnangul, mis põhineb varasemate majandusaastate kogemustel, teenib kontsern valdava osa oma tuludest ja kasumist suvekuudel (juunist augustini).

Sõda Ukrainas avaldab eeldatavasti negatiivset mõju nõudlusele teatavates kliendirühmades – peamiselt kliendid konfliktis vahetult osalevatelt riikidelt ja Aasia riikidelt. Samuti esineb mõningate sisendihindade, eelkõige kütuse ja toorme hinnatõusu risk. Konflikti potentsiaalse mõju täpset ulatust ja kestust hinnata on jätkuvalt keerukas.

Vaatamata ebakindlusele majanduskeskkonna arengutes ootab kontserni juhatus suve jooksul reisijateveo arvu kiiret taastumist ning otsib võimalusi madalhooaja riskide maandamiseks.

Uurimis- ja arendusprojektid

Tallink Grupp AS-il ei ole hetkel käsil märkimisväärsed teadus- ja arendusprojekte. Kontsern otsib igapäevaselt võimalusi tegevuse laiendamiseks ja ettevõtte tulemuste parandamiseks.

Kontsern otsib pidevalt innovaatilisi võimalusi oma laevade ja ka reisijate ala tehnoloogiate uuendamiseks, et parandada ettevõtte üldisi majandustulemusi tänapäevaste lahenduste abil. Viimased tehnilised projektid keskenduvad laevade CO-2 jalajälje vähendamise lahendustele.

Riskid

Mitmesugused riskid võivad kontserni äritegevust, finantsseisundit ja majandustulemusi oluliselt mõjutada. Sellised riskid pole aga ainsad võimalikud ohud. Kontserni võivad mõjutada ka riskid ja asjaolud, mida praegu peame ebaolulisteks või ebatõenäolisteks. Allpool on loetletud riskitegurid, mille järjestus ei väljenda nende realiseerumise tõenäosust ega võimalikku mõju kontserni äritegevusele:

- pikka aega kestev geopoliitiline ja sõjaline konflikt Euroopas;
- COVID-19-st põhjustatud olukord ja muutused;
- riiklikud piirangud äritegevusele;
- kõrge inflatsiooni mõju klientide tarbimisharjumustele;
- õnnetused, katastroofid;
- makromajanduslikud ja tööturu sündmused;
- õigusaktide muudatused;
- suhted ametiühingutega;
- kütusehindade ja intressimäärade tõus;
- turu- ja kliendikäitumine.

JUHATUSE KINNITUS

Kinnitame, et meie parima teadmise kohaselt kajastab Tallink Grupp AS-i 2022. aasta II kvartali tegevusaruanne õigesti ja õiglaselt kontserni arengut, majandustulemusi ja finantsseisundit ning annab ülevaate peamistest riskidest ja ebaselgustest.



Paavo Nõgene
Juhatusesimees



Kadri Land
Juhatuseliige



Harri Hanschmidt
Juhatuseliige



Piret Mürk-Dubout
Juhatuseliige



Margus Schults
Juhatuseliige

Käesolev vahearuanne on allkirjastatud digitaalselt.

AUDITEERIMATA LÜHENDATUD KONSOLIDEERITUD RAAMATUPIDAMISE ARUANNE

Konsolideeritud kasumi- ja muu koondkasumi aruanne

Auditeerimata, tuhandetes eurodes	II KV 2022	II KV 2021	6K 2022	6K 2021
Müügitulu (lisa 3)	206 028	86 078	312 171	139 824
Müüdnud kaupade ja teenuste kulud	-180 511	-94 783	-306 554	-168 504
Brutokasum/-kahjum	25 517	-8 705	5 617	-28 680
Müügi- ja turunduskulud	-10 613	-6 921	-17 942	-11 994
Üldhalduskulud	-11 766	-10 450	-22 894	-20 406
Muud äritulud	1 841	6 683	5 575	11 721
Muud ärikulud	-79	5	-84	-8
Kasum/kahjum äritegevusest	4 900	-19 388	-29 728	-49 367
Finantstulud (lisa 4)	142	-4	181	1
Finantskulud (lisa 4)	-5 961	-5 151	-11 659	-9 828
Kasum/kahjum enne tulumaksu	-919	-24 543	-41 206	-59 194
Tulumaks	248	216	546	436
Aruandeperioodi puhaskasum/-kahjum	-671	-24 327	-40 660	-58 758
Emaettevõtte omanikele kuuluv aruandeperioodi puhaskasum/-kahjum	-671	-24 327	-40 660	-58 758
Muu koondkasum/-kahjum				
<i>Kirjed mida võidakse edaspidi ümber klassifitseerida kasumiaruandesse</i>				
Välismaiste äriüksuste ümberarvestusel tekkinud valuutakursivahed	447	-70	448	104
Perioodi muu koondkasum/-kahjum kokku	447	-70	448	104
Perioodi koondkasum/-kahjum kokku	-224	-24 397	-40 212	-58 654
Emaettevõtte omanikele kuuluv perioodi koondkasum/-kahjum kokku	-224	-24 397	-40 212	-58 654
Kasum/kahjum aktsia kohta (eurodes, lisa 5)	-0,001	-0,036	-0,055	-0,088

Konsolideeritud finantsseisundi aruanne

Auditeerimata, tuhandetes eurodes	30.06.2022	30.06.2021	31.12.2021
VARAD			
Raha ja raha ekvivalendid	90 605	37 816	127 556
Nõuded ostjate vastu ja muud nõuded	40 783	30 519	29 298
Ettemaksed	18 672	13 698	11 924
Tulumaksu ettemakse	0	25	0
Varud	44 493	35 609	34 631
Käibevara	194 553	117 667	203 409
Kapitaliosaluse meetodil kajastatud investeeringud	165	245	165
Muud finantsvarad ja ettemaksed	3 102	509	555
Edasilükkunud tulumaksu vara	21 840	20 270	21 840
Kinnisvarainvesteeringud	300	300	300
Materiaalne põhivara (lisa 6)	1 296 262	1 347 212	1 323 353
Immateriaalne vara (lisa 7)	33 888	38 538	36 293
Põhivara	1 355 557	1 407 074	1 382 506
VARAD KOKKU	1 550 110	1 524 741	1 585 915
KOHUSTISED JA OMAKAPITAL			
Intressikandvad võlakohustised (lisa 8)	254 416	94 387	244 436
Võlad tarnijatele ja muud võlad	107 735	88 885	91 687
Võlad omanikele	6	6	6
Tulumaksukohustis	47	14	47
Ettemakstud tulud	43 490	35 631	21 734
Lühiajalised kohustised	405 694	218 923	357 910
Intressikandvad võlakohustised (lisa 8)	492 112	650 136	535 489
Pikaajalised kohustised	492 112	650 136	535 489
Kohustised kokku	897 806	869 059	893 399
Aktsiakapital (lisa 9)	349 477	314 844	349 477
Ülekurss	663	663	663
Reservid	67 354	68 934	67 930
Jaotamata kasum	234 810	271 241	274 446
Emaettevõtja omanikele kuuluv omakapital	652 304	655 682	692 516
Omakapital kokku	652 304	655 682	692 516
KOHUSTUSED JA OMAKAPITAL KOKKU	1 550 110	1 524 741	1 585 915

Konsolideeritud rahavoogude aruanne

Auditeerimata, tuhandetes eurodes	II KV 2022	II KV 2021	6K 2022	6K 2021
RAHAVOOD ÄRITEGEVUSEST				
Aruandeperioodi puhaskasum/-kahjum	-671	-24 327	-40 660	-58 758
Korrigeerimised	29 882	28 153	58 919	56 376
Muutused:				
Äritegevusega seotud nõuetes ja ettemaksetes	-13 394	-5 790	-19 856	-9 097
Varudes	-3 445	-6 048	-9 862	-6 902
Äritegevusega seotud kohustistes	32 523	37 890	38 084	26 076
Muutused varades ja kohustistes	15 684	26 052	8 366	10 077
Äritegevusest teenitud raha	44 895	29 878	26 625	7 695
Saadud/makstud tulumaks	-35	-37	-76	-76
RAHAVOOD ÄRITEGEVUSEST KOKKU	44 860	29 841	26 549	7 619
RAHAVOOD INVESTEERIMISTEGEVUSEST				
Materiaalse põhivara ja immateriaalse vara soetamine (lisad 6, 7)	-9 242	-3 114	-18 133	-7 315
Laekumised materiaalse põhivara müügist	2 740	7	2 781	14
Saadud intressid	1	1	2	1
RAHAVOOD INVESTEERIMISTEGEVUSEST KOKKU	-6 501	-3 106	-15 350	-7 300
RAHAVOOD FINANTSEERIMISTEGEVUSEST				
Laenude tagasimaksed (lisa 8)	-45 988	0	-45 988	-14 667
Arvelduskrediidi muutus (lisa 8)	6 696	2 752	18 127	40 333
Rendimaksete tasumine (lisa 8)	-4 297	-2 480	-8 512	-6 705
Makstud intressid	-5 142	-3 953	-11 474	-9 097
Laenudega seotud tehingukulude tasumine	0	0	-303	-201
RAHAVOOD FINANTSEERIMISTEGEVUSEST KOKKU	-48 731	-3 681	-48 150	9 663
RAHAVOOD KOKKU	-10 372	23 054	-36 951	9 982
Raha ja raha ekvivalendid perioodi alguses	100 977	14 762	127 556	27 834
Raha ja raha ekvivalentide muutus	-10 372	23 054	-36 951	9 982
Raha ja raha ekvivalendid perioodi lõpus	90 605	37 816	90 605	37 816

Konsolideeritud omakapitali muutuste aruanne

Auditeerimata, tuhandetes eurodes	Aksiakapital	Ülekurs	Kursivahede reserv	Laevade ümberhindluse reserv	Kohustuslik reservkapital	Jaotamata kasum	Emaettevõtte omanikele kuuluv omakapital	Omakapital kokku
Seisuga 31. detsember 2021	349 477	663	360	35 411	32 159	274 446	692 516	692 516
Aruandeperioodi puhaskasum/-kahjum	0	0	0	0	0	-40 660	-40 660	-40 660
Perioodi muu koondkasum								
Välismaiste äriüksuste ümberarvestusel tekkinud valuutakursivahed	0	0	448	0	0	0	448	448
Perioodi koondkasum/-kahjum kokku	0	0	448	0	0	-40 660	-40 212	-40 212
Tehingud ettevõtte omanikega kajastatud otse omakapitalis								
Kanne ümberhindluse reservist	0	0	0	-1 024	0	1 024	0	0
Tehingud ettevõtte omanikega kajastatud otse omakapitalis	0	0	0	-1 024	0	1 024	0	0
Seisuga 30. juuni 2022	349 477	663	808	34 387	32 159	234 810	652 304	652 304
Seisuga 31. detsember 2020	314 844	663	237	37 458	32 159	328 975	714 336	714 336
Aruandeperioodi puhaskasum/-kahjum	0	0	0	0	0	-58 758	-58 758	-58 758
Perioodi muu koondkasum								
Välismaiste äriüksuste ümberarvestusel tekkinud valuutakursivahed	0	0	104	0	0	0	104	104
Perioodi koondkasum/-kahjum kokku	0	0	104	0	0	-58 758	-58 654	-58 654
omakapitalis								
Kanne ümberhindluse reservist	0	0	0	-1 024	0	1 024	0	0
Tehingud ettevõtte omanikega kajastatud otse omakapitalis	0	0	0	-1 024	0	1 024	0	0
Seisuga 30. juuni 2021	314 844	663	341	36 434	32 159	271 241	655 682	655 682

LÜHENDATUD KONSOLIDEERITUD RAAMATUPIDAMISE VAHEARUANDE LISAD

Lisa 1 Üldine informatsioon

Tallink Grupp AS-i ja tema tütarettevõtete (edaspidi „kontsern“) 2022. aasta II kvartali konsolideeritud vahearuanne on juhatuse poolt heaks kiidetud avaldamiseks 28. juulil 2022.

Tallink Grupp AS on Eestis registreeritud ja Eestis tegutsev aktsiaselts, mille juriidiline aadress on Sadama 5, Tallinn. Tallink Grupp AS-i aktsiatega on Nasdaq Tallinna börsil kaubeldud alates 9. detsembrist 2005. Alates 3. detsembrist 2018 on Tallink Grupp AS-i aktsiad noteeritud ka Soome väärtpaperite hoidmistunnistustena (Finnish Depository Receipts, FDR) Nasdaq Helsingi börsil.

Kontserni peamised tegevusalad on seotud meretranspordiga Läänemeres (reisijate- ja kaubavedu). Kontserni töötajate arv 30. juuni 2022 seisuga oli 5 572 inimest (30. juunil 2021 4 352).

Lisa 2 Aruande koostamise alused

Tallink Grupp AS-i konsolideeritud raamatupidamise vahearuanne on koostatud lühendatud vormis kooskõlas rahvusvahelise raamatupidamisstandardiga IAS 34 „Vahefinantsaruandlus“.

Vahearuanne koostamisel on kasutatud samasid arvestuspõhimõtteid ja hindamisaluseid, mida kasutati 31. detsembril 2021 lõppenud majandusaasta aruande koostamisel. Kontsern koostab oma raamatupidamise aastaaruande kooskõlas rahvusvaheliste finantsaruandluse standarditega (IFRS), nagu need on vastu võetud Euroopa Liidu poolt.

Konsolideeritud raamatupidamise vahearuanne on esitatud tuhandetes eurodes (EUR).

Lisa 3 Segmendiaruandlus

Kontserni tegevusvaldkondade korraldamine ja juhtimine toimub eraldi vastavalt eri turgude olemusele. Kontserni erinevateks ärisegmentideks on laevaliinid.

Järgnevatel tabelites on esitatud aruande- ja võrdlusperioodi andmed kontserni müügitulu ja kasumi kohta avalikustatavate segmentide lõikes.

Geograafilised segmendid – vara asukoha alusel

Periood 1. jaanuar - 30. juuni, tuhandetes eurodes	Eesti-Soome liinid	Eesti-Rootsi liinid	Soome-Rootsi liinid	Muu	Segmentidevaheline elimineerimine	Kokku
2022						
Müük kontsernivälistele klientidele	119 303	32 028	114 159	46 681	0	312 171
Segmentidevaheline müük	0	0	0	1 528	-1 528	0
Müügitulu	119 303	32 028	114 159	48 209	-1 528	312 171
Segmendi tulem	11 070	-11 129	-15 174	2 908	0	-12 325
Jagamatud kulud						-17 403
Finantstulud/-kulud (lisa 4)						-11 478
Kasum/kahjum enne tulumaksu						-41 206

Periood 1. jaanuar - 30. juuni, tuhandetes eurodes	Eesti-Soome liinid	Eesti-Rootsi liinid	Soome-Rootsi liinid	Muu	Segmentidevaheline elimineerimine	Kokku
2021						
Müük kontsernivälistele klientidele	65 875	11 041	33 585	29 323	0	139 824
Segmentidevaheline müük	0	0	0	10	-10	0
Müügitulu	65 875	11 041	33 585	29 333	-10	139 824
Segmendi tulem	-4 701	-7 510	-24 798	-3 665	0	-40 674
Jagamatud kulud						-8 693
Finantstulud/-kulud (lisa 4)						-9 827
Kasum/kahjum enne tulumaksu						-59 194

Juhime tähelepanu, et varasemalt geograafilise segmendi Läti-Rootsi liin all kajastatud kirjed sisalduvad segmendis Muu tulenevalt kavatsusest 2022. aastal Läti-Rootsi liini mitte opereerida ning summade vähesest olulisusest.

Müügitulu teenuste lõikes

Tuhandetes eurodes	II KV 2022	II KV 2021	6K 2022	6K 2021
Müük laevades ja maismaal asuvates restoranides ja kauplustes	111 127	39 993	161 050	60 194
Piletimüük	49 600	13 383	71 733	20 967
Kaubavee teenuse müük	27 711	23 743	54 198	45 798
Majutuse müük	2 933	148	4 258	244
Tulu laevade prahtimisest	9 922	5 659	12 772	7 954
Muu	4 735	3 152	8 160	4 667
Kontserni müügitulu kokku	206 028	86 078	312 171	139 824

Lisa 4 Finantstulud ja -kulud

Tuhandetes eurodes	II KV 2022	II KV 2021	6K 2022	6K 2021
Puhaskasum valuutakursi muutustest	141	-5	179	0
Tulu muudest finantsvaradest	1	1	2	1
Finantstulud kokku	142	-4	181	1
Puhaskahjum valuutakursi muutustest	0	-39	0	-39
Intressikulu finantskohustustelt, mida mõõdetakse korrigeeritud soetusmaksumuses	-5 354	-4 541	-10 425	-8 661
Intressikulu kasutusõiguse varade rendikohustustelt	-607	-571	-1 234	-1 128
Finantskulud kokku	-5 961	-5 151	-11 659	-9 828
Finantstulud ja -kulud kokku	-5 819	-5 155	-11 478	-9 827

Lisa 5 Aktsiakasum

Aktsiakasumi arvutamiseks jagatakse emaettevõtte lihtaktsionäridele kuuluv aruandeperioodi puhaskasum/-kahjum aruandeperioodi jooksul käibel olnud lihtaktsiate kaalutud keskmise arvuga.

Perioodi lõpu seisuga, tuhandetes	II KV 2022	II KV 2021	6K 2022	6K 2021
Emiteeritud aktsiad	743 569	669 882	743 569	669 882
Käibeleolevad aktsiad	743 569	669 882	743 569	669 882
Perioodi kohta, tuhandetes eurodes	II KV 2022	II KV 2021	6K 2022	6K 2021
Perioodi jooksul käibel olnud lihtaktsiate kaalutud keskmine arv (tuhandetes)	743 569	669 882	743 569	669 882
Emaettevõtte omanikele kuuluv puhaskasum/-kahjum	-671	-24 327	-40 660	-58 758
Kasum/kahjum aktsia kohta (eurodes)	-0,001	-0,036	-0,055	-0,088

Lisa 6 Materiaalne põhivara

Tuhandetes eurodes	Maa ja ehitised	Laevad	Masinad ja seadmed	Kasutusõigus e varad	Polellolev põhivara	Kokku
Jääkväärtus seisuga 31. detsember 2021	1 582	1 082 535	50 472	108 809	79 955	1 323 353
Ostud ja parendused	0	-960	4 684	2 693	13 300	19 717
Ümberliigitamine	0	9 750	1 933	0	-11 606	77
Müük ja mahakandmine	0	-2 587	-173	-97	0	-2 857
Aruandeperioodi amortisatsioon	-92	-27 420	-7 732	-8 784	0	-44 028
Jääkväärtus seisuga 30. juuni 2022	1 490	1 061 318	49 184	102 621	81 649	1 296 262
Seisuga 30. juuni 2022						
Raamatupidamislik brutomaksumus	8 677	1 655 190	125 646	154 451	81 649	2 025 613
Akumuleeritud amortisatsioon	-7 187	-593 872	-76 462	-51 830	0	-729 351
Jääkväärtus seisuga 31. detsember 2020	1 477	1 134 564	54 483	94 738	78 223	1 363 485
Ostud ja parendused	259	-398	3 259	24 883	2 654	30 657
Ümberliigitamine	140	2 078	805	0	-3 023	0
Müük ja mahakandmine	0	0	-98	-2 884	0	-2 982
Aruandeperioodi amortisatsioon	-173	-27 403	-7 888	-8 484	0	-43 948
Jääkväärtus seisuga 30. juuni 2021	1 703	1 108 841	50 561	108 253	77 854	1 347 212
Seisuga 30. juuni 2021						
Raamatupidamislik brutomaksumus	8 677	1 654 685	116 239	143 793	77 854	2 001 248
Akumuleeritud amortisatsioon	-6 974	-545 844	-65 678	-35 540	0	-654 036

Kasutusõiguse varad

Tuhandetes eurodes	Ehitised ja ruumid	Masinad ja seadmed	Kasutusõiguse varad kokku
Jääkväärtus seisuga 31. detsember 2021	108 340	469	108 809
Ostud ja parendused	2 179	514	2 693
Müük ja mahakandmine	-66	-31	-97
Aruandeperioodi amortisatsioon	-8 623	-161	-8 784
Jääkväärtus seisuga 30. juuni 2022	101 830	791	102 621
Seisuga 30. juuni 2022			
Raamatupidamislik brutomaksumus	152 633	1 818	154 451
Akumuleeritud amortisatsioon	-50 803	-1 027	-51 830
Jääkväärtus seisuga 31. detsember 2020	94 102	636	94 738
Ostud ja parendused	24 802	81	24 883
Müük ja mahakandmine	-2 849	-35	-2 884
Aruandeperioodi amortisatsioon	-8 306	-178	-8 484
Jääkväärtus seisuga 30. juuni 2021	107 749	504	108 253
Seisuga 30. juuni 2021			
Raamatupidamislik brutomaksumus	142 504	1 289	143 793
Akumuleeritud amortisatsioon	-34 755	-785	-35 540

Lisa 7 Immateriaalne põhivara

Tuhandetes eurodes	Firmaväärtus	Kaubamärk	Muu	Lõpetamata varad	Kokku
Jääkväärtus seisuga 31. detsember 2021	11 066	13 090	11 426	711	36 293
Ostud ja parendused	0	0	39	1 070	1 109
Ümberliigitamine	0	0	740	-817	-77
Aruandeperioodi amortisatsioon	0	-1 458	-1 979	0	-3 437
Jääkväärtus seisuga 30. juuni 2022	11 066	11 632	10 226	964	33 888
Seisuga 30. juuni 2022					
Soetusmaksumus	11 066	58 288	42 479	964	112 797
Akumuleeritud amortisatsioon	0	-46 656	-32 253	0	-78 909
Jääkväärtus seisuga 31. detsember 2020	11 066	16 006	12 829	547	40 448
Ostud ja parendused	0	0	120	1 446	1 566
Ümberliigitamine	0	0	54	-54	0
Aruandeperioodi amortisatsioon	0	-1 458	-2 018	0	-3 476
Jääkväärtus seisuga 30. juuni 2021	11 066	14 548	10 985	1 939	38 538
Seisuga 30. juuni 2021					
Soetusmaksumus	11 066	58 288	40 531	1 939	111 824
Akumuleeritud amortisatsioon	0	-43 740	-29 546	0	-73 286

Lisa 8 Intressikandvad võlakohustused

Tuhandetes eurodes	31.12.2021	Lisandu- mine	Tagasi- maksed	Kursivahed	Muud muutused ¹	30.06.2022
Rendikohustised	116	0	-16	-4	0	96
Kasutusõiguse varadega seotud rendikohustised	116 403	2 693	-8 496	-79	-157	110 364
Arvelduskrediidid	180	18 127	0	0	0	18 307
Pikaajalised pangalaenud	663 226	0	-45 988	0	523	617 761
Kokku	779 925	20 820	-54 500	-83	366	746 528
Lühiajaline osa	244 436					254 416
Pikaajaline osa	535 489					492 112
Kokku	779 925					746 528

Tuhandetes eurodes	31.12.2020	Lisandu- mine	Tagasi- maksed	Kursivahed	Muud muutused ¹	30.06.2021
Rendikohustised	258	25	-37	-2	-89	155
Kasutusõiguse varadega seotud rendikohustised	102 509	24 883	-8 402	-6	-3 375	115 609
Arvelduskrediidid	15 736	40 333	0	0	0	56 069
Pikaajalised pangalaenud	586 616	0	-14 667	0	741	572 690
Kokku	705 119	65 241	-23 106	-8	-2 723	744 523
Lühiajaline osa	111 601					94 387
Pikaajaline osa	593 518					650 136
Kokku	705 119					744 523

¹ Tehingutasude kapitaliseerimise ja kuludesse kandmise ning rendilepingute lõpetamisega seotud muutused.

Arvelduskrediitide tagatiseks on kommertspandid (kogusummas 20 204 tuhat eurot) ja laeva-hüpoteegid. Tallink Grupp AS on andnud garantii laenudele summas 225 033 tuhat eurot, mille laevaomanikfirmadest tütarettevõtted ja Tallink Silja OY on saanud pankadest Nordea Bank Plc ja Danske Bank A/S ning Põhjamaade Investeerimispannast. Laevaomanikfirmadest tütarettevõtted on omakorda andnud garantii laenudele summas 392 728 tuhat eurot, mille Tallink Grupp AS on saanud pankadest Nordea Bank Plc ja Swedbank AS ning SA KredEx'ist. Nimetatud laenude põhitagatiseks on laevaomanikfirmadest tütarettevõtete aktsiate pant ja nimetatud tütarettevõtetele kuuluvatele laevadele seotud hüpoteegid.

Lisa 9 Aktsiakapital

Vastavalt emaettevõtte põhikirjale on lihtaktsiate maksimaalne arv 2 400 000 000. Iga aktsia annab aktsionäride üldkoosolekul ühe hääle. Omandiõiguse ülemineku teel soetatud aktsiad annavad õiguse osaleda ja hääletada üldkoosolekul ainult siis, kui omandiõiguse ülemineku on registreeritud Eesti väärtpaperite keskreistris ajaks, mil määratakse kindlaks üldkoosolekul osalema õigustatud aktsionäride ring.

Tallink Grupp AS on registreerinud 743 469 064 nimiväärtuseta aktsiat, mille arvestuslik väärtus on 0,47 eurot.

Lisa 10 Dividendid

2018. aasta oktoobris otsustas Tallink Grupp AS-i juhatus täiendada ettevõtte dividendipoliitikat tingimusega, mille kohaselt makstakse dividende edaspidi vähemalt 0,05 eurot aktsia kohta, kui ettevõtte majandustulemused seda võimaldavad.

Tulenevalt halvenenud tegevuskeskkonnast ning ettevõtte pikaajalisi huve silmas pidades otsustas 9. juunil 2022 toimunud aktsionäride korraline üldkoosolek 2022. aastal dividende mitte maksta.

Lisa 11 Tehingud seotud osapooltega

Kontsern on teinud seotud osapooltega tehinguid ning kontserni saldod seotud osapooltega on järgmised:

30. juunil 2022 lõppenud perioodi kohta, tuhandetes eurodes	Müügid seotud osapooltele	Ostud seotud osapooltelt	Nõuded seotud osapoolte vastu	Kohustused seotud osapoolte ees
Juhtkonna võtmeisikute poolt kontrollitavad ettevõtted	356	12 846	51	95 375
Sidusettevõtted	0	61	0	7
Kokku	356	12 907	51	95 382

30. juunil 2021 lõppenud perioodi kohta, tuhandetes eurodes	Müügid seotud osapooltele	Ostud seotud osapooltelt	Nõuded seotud osapoolte vastu	Kohustused seotud osapoolte ees
Juhtkonna võtmeisikute poolt kontrollitavad ettevõtted	1 368	9 480	1 122	103 368
Sidusettevõtted	0	53	0	3
Kokku	1 368	9 533	1 122	103 371

Lisa 12 Sündmused pärast aruandeperioodi

Juuli alguses sõlmis AS Tallink Grupp lühiajalise prahilepingu reisilaeva Victoria I prahtimiseks.

JUHATUSE KINNITUS RAAMATUPIDAMISE VAHEARUANDELE

Käesolevaga võtame vastutuse Tallink Grupp AS-i auditeerimata lühendatud konsolideeritud raamatupidamise vahearuande koostamise eest. Kinnitame, et 2022. aasta II kvartali aruanne on koostatud kooskõlas rahvusvahelise raamatupidamisstandardiga IAS 34 ning kajastab õigesti ja õiglaselt ettevõtte finantsseisundit, majandustulemusi ja rahavoogusid.

Tänaste teadmiste juures on juhatuse hinnangul Tallink Grupp AS ja tema tütaretevõtted vähemalt käesoleva vahearuande kinnitamisele järgneva aasta jooksul jätkuvalt tegutsevad.



Paavo Nõgene
Juhatusesimees



Kadri Land
Juhatuseliige



Harri Hanschmidt
Juhatuseliige



Piret Mürk-Dubout
Juhatuseliige



Margus Schults
Juhatuseliige

Käesolev vahearuanne on allkirjastatud digitaalselt.

ALTERNATIIVSED TULEMUSLIKKUSNÄITAJAD

Tallink Grupp AS esitleb teatavaid tulemuslikkuse näitajaid kui põhinäitajaid, mis vastavalt Euroopa Väärtpaberiturujärelevalve (ESMA) juhiste "Alternatiivsed tulemuslikkusnäitajad" ei ole IFRS-is määratletud või täpsustatud minevikus või tulevikus saadud finantstulemuse, finantsseisundi või rahavoo finantsnäitajad, kuid mis on selle asemel mitterahalised näitajad ja alternatiivsed tulemuslikkusnäitajad (APM).

Mitterahalised näitajad ja alternatiivsed tulemuslikkusnäitajad annavad juhatusele, investoritele, analüütikutele ning teistele osapooltele olulist täiendavat informatsiooni kontserni äritulemuste, finantsseisundi või rahavoogude kohta ning need leiavad sagedast kasutamist analüütikute, investorite ning teiste osapoolte poolt.

Mitterahalisi näitajaid ja alternatiivsed tulemuslikkusnäitajaid ei tohi käsitleda IFRS-i finantsnäitajatest eraldiseisvatena ega asendavatena. Alternatiivsed tulemuslikkusnäitajad ei ole auditeeritud.

Alternatiivsete tulemuslikkusnäitajate arvutamise valemid

EBITDA: finantstulude ja -kulude, kapitaliosaluse meetodil kajastatud investeringuobjektide kasumi osa, maksu- ja kulumieelne kasum

EBIT: kasum äritegevusest

Aktsiakasum: puhaskasum või -kahjum / kaalutud keskmine aktsiate arv

Omakapitali määr: omakapital kokku / varad kokku

Omakapital aktsia kohta: omakapital / aktsiate arv

Brutokasumi marginaal: brutokasum / müügitulu

EBITDA marginaal: EBITDA / müügitulu

EBIT marginaal: EBIT / müügitulu

Puhaskasumi marginaal: puhaskasum või -kahjum / müügitulu

Investeeringud: materiaalse põhivara ostud ja parendused – kasutusõiguse varade lisandumised + immateriaalse põhivara ostud ja parendused

ROA: jooksva 12 kuu finantstulude ja -kulude ning maksude eelne kasum / keskmine koguvara

ROE: jooksva 12 kuu puhaskasum / keskmine omakapital

ROCE: jooksva 12 kuu finantstulude ja -kulude ning maksude eelne kasum / (koguvara – lühiajalised kohustused (perioodi keskmine))

Netovõlg: intressikandvad kohustused - raha ja raha ekvivalendid

Netovõla ja EBITDA suhe: netovõlg / jooksva 12 kuu EBITDA

Alternatiivsete tulemuslikkusnäitajate võrdlus

Tuhandetes eurodes	II KV 2022	II KV 2021
Materiaalse põhivara amortisatsioon	22 065	22 020
Immateriaalse põhivara amortisatsioon	1 732	1 737
Amortisatsioon	23 797	23 757
Kahjum äritegevusest	4 900	-19 388
Amortisatsioon	23 797	23 757
EBITDA	28 697	4 369
EBITDA	28 697	4 369
IFRS 16 rakendamise mõju	-5 010	-4 826
EBITDA korrigeeritud	23 687	-457
Materiaalse põhivara ostud ja parendused	8 669	2 134
Immateriaalse põhivara ostud ja parendused	573	1 008
Investeeringud	9 242	3 142
Aruandeperioodi puhaskahjum	-671	-24 327
Aktsiate kaalutud keskmine arv	743 569 064	669 882 040
Kahjum aktsia kohta (eurodes)	-0,001	-0,036
Rendikohustused	96	155
Kasutusõiguse varadega seotud rendikohustused	110 364	115 609
Arvelduskrediidid	18 307	56 069
Pikaajalised pangalaenud	617 761	572 690
Intressikandvad kohustused	746 528	744 523
Brutokasum/-kahjum	25 517	-8 705
Müügitulu	206 028	86 078
Brutokasumi/-kahjumi marginaal	12,4%	-10,1%
EBITDA	28 697	4 369
Müügitulu	206 028	86 078
EBITDA marginaal	13,9%	5,1%
EBITDA korrigeeritud	23 687	-457
Müügitulu	206 028	86 078
EBITDA marginaal korrigeeritud	11,5%	-0,5%
EBIT	4 900	-19 388
Müügitulu	206 028	86 078
EBIT marginaal	2,4%	-22,5%
Puhaskahjum	-671	-24 327
Müügitulu	206 028	86 078
Puhaskahjumi marginaal	-0,3%	-28,3%
Kasum/kahjum äritegevusest jooksev 12 kuud	-47 371	-93 215
Varad 30. juuni (eelmine aasta)	1 524 741	1 505 876
Varad 30. september	1 616 656	1 542 932
Varad 31. detsember	1 585 915	1 516 201
Varad 31. märts	1 560 167	1 492 507
Varad 30. juuni	1 550 110	1 524 741
Keskmsed varad	1 567 518	1 516 451
ROA	-3,0%	-6,1%

Tuhandetes eurodes	II KV 2022	II KV 2021
Puhaskahjum jooksev 12 kuud	-38 478	-109 497
Omakapital 30. juuni (eelmine aasta)	655 682	765 349
Omakapital 30. september	695 867	741 507
Omakapital 31. detsember	692 516	714 336
Omakapital 31. märts	652 526	680 079
Omakapital 30. juuni	652 304	655 682
Keskmine omakapital	669 779	711 391
ROE	-5,7%	-15,4%
Kahjum äritegevusest jooksev 12 kuud	-47 371	-93 215
Varad 30. juuni (eelmine aasta)	1 524 741	1 505 876
Varad 30. september	1 616 656	1 542 932
Varad 31. detsember	1 585 915	1 516 201
Varad 31. märts	1 560 167	1 492 507
Varad 30. juuni	1 550 110	1 524 741
Lühiajalised kohustused 30. juuni (eelmine aasta)	218 923	254 934
Lühiajalised kohustused 30. september	207 183	275 820
Lühiajalised kohustused 31. detsember	357 910	208 347
Lühiajalised kohustused 31. märts	390 345	233 651
Lühiajalised kohustused 30. juuni	405 694	218 923
Varad - lühiajalised kohustused 30. juuni (eelmine aasta)	1 305 818	1 250 942
Varad - lühiajalised kohustused 30. september	1 409 473	1 267 112
Varad - lühiajalised kohustused 31. detsember	1 228 005	1 307 854
Varad - lühiajalised kohustused 31. märts	1 169 822	1 258 856
Varad - lühiajalised kohustused 30. juuni	1 144 416	1 305 818
Keskmine varad - lühiajalised kohustused	1 251 507	1 278 116
ROCE	-3,8%	-7,3%
Tuhandetes eurodes	30.06.2022	31.03.2022
Intressikandvad kohustused	746 528	789 455
Raha ja raha ekvivalendid	90 605	100 977
Netovõlg	655 923	688 478
Omakapital	652 304	652 526
Varad	1 550 110	1 560 167
Omakapitali määr	42,1%	41,8%
Emaettevõtja omanikele kuuluv omakapital	652 304	652 526
Lihtaktsiate arv	743 569 064	743 569 064
Omakapital aktsia kohta (eurodes aktsia kohta)	0,88	0,88
Netovõlg	655 923	688 478
Jooksev 12 kuud		
Materiaalse põhivara amortisatsioon	88 454	88 409
Immateriaalse põhivara amortisatsioon	6 899	6 904
Amortisatsioon	95 353	95 313
EBITDA	77 961	53 633
Netovõla ja EBITDA suhe	8,4	12,8

KONTAKTANDMED

Registrikood	10238429
Address	Sadama 5 10111, Tallinn Eesti Vabariik
Telefon	+372 6 409 800
Faks	+372 6 409 810
Veebisait	www.tallink.com
Peamine tegevusala	meretransport (reisijate- ja kaubavedu)