

III KV 2022

TALLINK GRUPP AS



Majandusaasta algus	1. jaanuar 2022
Majandusaasta lõpp	31. detsember 2022
Vahearuande periood	1. juuli 2022 – 30. september 2022

SISUKORD

TEGEVUSARUANNE	3
JUHATUSE KINNITUS	16
AUDITEERIMATA LÜHENDATUD KONSOLIDEERITUD RAAMATUPIDAMISE ARUANNE	17
Konsolideeritud kasumi- ja muu koondkasumi aruanne.....	17
Konsolideeritud finantsseisundi aruanne.....	18
Konsolideeritud rahavoogude aruanne	19
Konsolideeritud omakapitali muutuste aruanne	20
LÜHENDATUD KONSOLIDEERITUD RAAMATUPIDAMISE VAHEARUANDE LISAD.....	21
Lisa 1 Üldine informatsioon.....	21
Lisa 2 Aruande koostamise alused.....	21
Lisa 3 Segmendiaruandlus	21
Lisa 4 Finantstulud ja -kulud	23
Lisa 5 Aktsiakasum.....	23
Lisa 6 Materiaalne põhivara	24
Lisa 7 Immateriaalne põhivara	26
Lisa 8 Intressikandvad võlakohustused.....	26
Lisa 9 Aktsiakapital	27
Lisa 10 Dividendid	27
Lisa 11 Tehingud seotud osapooltega.....	28
Lisa 12 Sündmused pärast aruandeperioodi	28
JUHATUSE KINNITUS RAAMATUPIDAMISE VAHEARUANDELE.....	29
ALTERNATIIVSED TULEMUSLIKKUSNÄITAJAD	30
KONTAKTANDMED	33

TEGEVUSARUANNE

Tallink Grupp AS ja tema tütarettevõtted (edaspidi “kontsern”) vedasid 2022. aasta kolmandas kvartalis (1. juuli – 30. september) kokku 1 893 603 reisijat, mida on 65,5% võrra rohkem kui eelmise aasta kolmandas kvartalis. Veetud kaubaveoühikute arv suurenes eelmise aastaga võrreldes 13,1% võrra. Kontserni auditeerimata müügitulu suurenes 49,9% ehk 85,1 miljoni euro võrra 255,6 miljoni euroni. Auditeerimata kulumieelne ärikasum (EBITDA) oli 67,7 miljonit eurot (2021. aasta III kvartalis 35,1 miljonit eurot) ja auditeerimata puhaskasum 37,9 miljonit eurot (2021. aasta III kvartali puhaskasum oli 5,5 miljonit eurot).

Kontserni tegevus ja tegevustulemused näitasid 2022. aasta kolmandas kvartalis enamikel koduturgudel üldist paranemise trendi. Reisijate arv kasvas teise kvartaliga võrreldes viiendiku võrra ja eelmise aasta võrdluses 66%. Teatud määral mõjutas nõudluse taastumist negatiivselt 2022. aasta veebruari lõpus puhkenud sõda Ukrainas.

Arvestades ebakindlust seoses geopoliitilise olukorraga, on ärikeskkond paranenud, kuid endiselt väljakutseid pakkuv. Praeguses olukorras keskendub kontsern jätkuvalt kulude ja rahavoogude juhtimisele ning oma põhitegevuse jätkusuutlikkuse tagamisele.

Ettevõtte jätkab globaalsetest väljakutsetest hoolimata taastumise teekonnal, mille tõestuseks on ka viimase kolme aasta parim kolmanda kvartali finantstulemus ja septembri tulemused, mis näitavad ettevõtte prahtimislepingute positiivset mõju ja täidavad madalhooaja eesmäärke.

Kolmandas kvartalis mõjutasid tulemusi järgmised äritegevusega seotud tegurid:

- kvartali jooksul opereerisid 2 shuttle-laeva, 2 kaubalaeva, 5 kruiisilaeva ja 3 hotelli;
- kahe laeva pikaajaline prahtimine, neist ühe lepingu pikendamise;
- nelja laeva lühiajaline prahtimine;
- ühe laeva hooldustööd, mis kestsid kokku 11 päeva;
- kõrge ülemaailmne kütusehind;
- kulude kokkuhoid varasemalt rakendatud meetmetest.

Tegevused kvartali jooksul

Kolmandas kvartalis töötas enamik liine ettenähtud graafikus, kuid siiski paari erinevusega.

Kruiisilaeva Victoria I opereerimine oli kolmandas kvartalis valdavalt peatatud. Juuli alguses prahiti Victoria I lühiajalise lepingu alusel Šotimaale, mistõttu ei paku ettevõtte enam ajutiselt igapäevaseid väljumisi Tallinna-Stockholmi liinil.

Kontserni laevadega reisis III kvartalis kokku

1,9

miljonit reisijat

Kontserni III kvartali auditeerimata müügitulu oli

256

miljonit eurot



Silja Europa opereeris Tallinna-Helsingi liinil ning teenindas lühiajaliselt erikruise Helsingi-Visby ja Tallinna-Saaremaa liinidel. Augustis prahiti lühiajalise lepingu alusel majutuse pakkumiseks Hollandis välja kruisilaevad Silja Europa ja Galaxy. Selle tulemusena ei opereeri Tallinna-Helsingi liinil enam kruisilaeva ning Turu-Stockholmi liinil opereerib edasi ainult Baltic Princess.

Tallinna-Stockholmi liinil opereeris ainult kruisilaev Baltic Queen, mis asendas septembris lühiajaliselt Silja Europat Tallinna-Helsingi ja Helsingi-Ahvenamaa liinidel.

Kaubalaev Sailor opereeris Paldiski-Stockholmi liinil ning viibis 11 päeva plaanitud hooldustöödel.

Kaubalaev Regal Star opereeris regulaarselt Tallinna-Helsingi liinil, kuid asendas lühiajaliselt kaubalaeva Sailor Paldiski-Stockholmi liinil.

Eesti-Soome liini *shuttle*-laevad Megastar ja Star ning kolm Soome-Rootsi liinide kruisilaeva jätkasid opereerimist tavapäraselt läbi terve kvartali. Kruisilaev Galaxy lõpetas välja prahtimise tõttu kvartali lõpus Turu-Stockholmi liinil opereerimise.

Tallink City Hotel, Tallink Spa & Conference Hotel ja Tallink Express Hotel opereerisid kõik kolmandas kvartalis. Tallink Hotel Riga on alates 2020. aasta oktoobrist suletud.

Müügitulu ja segmendid

2022. aasta kolmandas kvartalis suurenes kontserni kogu müügitulu 85,1 miljoni euro võrra 255,6 miljoni euroni eelmise aasta sama perioodiga võrreldes. 2021. aasta kolmandas kvartalis oli kogu müügitulu 170,5 miljonit eurot ja 2020. aastal 143,7 miljonit eurot.

Laevaliinide opereerimise müügitulu (põhitegevus) suurenes 68,1 miljoni euro võrra 210,8 miljoni euroni võrreldes 2021. aasta kolmanda kvartaliga.

Eesti-Soome vahelistel laevaliinidel veetud reisijate arv suurenes 66,9% võrra võrreldes eelmise aasta sama perioodiga. Veetud kaubaveoühikute maht suurenes 24,8% võrra. Eesti-Soome liinide müügitulu suurenes 30,3 miljoni euro võrra ja oli 93,5 miljonit eurot. Segmendi tulem paranes 16,6 miljoni euro võrra 26,7 miljoni euroni. Eesti-Soome segment kajastab kahe *shuttle*-laeva, ühe kruisilaeva ja ühe kaubalaeva opereerimist.

Soome-Rootsi vahelistel laevaliinidel veetud reisijate arv suurenes eelmise aasta sama perioodiga võrreldes 73,6% võrra. Transporditud kaubaveoühikute maht vähenes 15,9% võrra. Soome-Rootsi liinide müügitulu suurenes 32,9 miljoni euro võrra ning oli 93,8 miljonit eurot. Segmendi tulem paranes 4,6 miljoni euro võrra 10,9 miljoni euroni. Soome-Rootsi segment kajastab Turu-Stockholmi ja Helsingi-Stockholmi liini opereerimist.

Eesti-Rootsi vahelistel laevaliinidel suurenes veetud reisijate arv 31,5% võrra eelmise aasta sama perioodiga võrreldes. Transporditud kaubaveoühikute maht vähenes 4,1% võrra. Eesti-Rootsi liinide müügitulu suurenes 4,9 miljoni euro võrra 23,5 miljoni euroni ning segmendi tulem 1,5 miljonit eurot jäi eelmise aastaga samale tasemele. Eesti-Rootsi segmendis kajastuvad ühe kaubalaeva ja ühe kruisilaeva opereerimine.

Muu segmendi müügitulu suurenes kokku 18,6 miljoni euro võrra ja oli 46,8 miljonit eurot. Kasv tulenes peamiselt laevade prahtimisest ja majutuse müügist ning vähesemal määral ka erinevatest jaekaubandustegevustest.

Kasum

Kontserni kolmanda kvartali brutokasum suurenes eelmise aasta sama perioodiga võrreldes 35,7 miljoni euro võrra ja oli 66,0 miljonit eurot. EBITDA suurenes 32,6 miljoni euro võrra ja moodustas 67,7 miljonit eurot.

Kvartali jooksul kehtis Eestis soodustus laevade veeteetasu maksimisel, mille mõju oli 0,5 miljonit eurot (0,6 miljonit eurot 2021. aasta kolmandas kvartalis).

Kontserni varade amortisatsioonikulu kolmandas kvartalis oli 23,7 miljonit eurot (23,7 miljonit eurot 2021. aasta kolmandas kvartalis).

Kontserni auditeerimata puhaskasum oli 2022. aasta kolmandas kvartalis 37,9 miljonit eurot ehk 0,051 eurot aktsia kohta. 2021. aasta samal perioodil oli puhaskasum 5,5 miljonit eurot ehk 0,008 eurot aktsia kohta ning 2020. aasta kolmandas kvartalis oli puhaskahjum 23,9 miljonit eurot ehk 0,036 eurot aktsia kohta.



2022. majandusaasta 9 kuu tulemused

2022. majandusaasta esimese 9 kuuga (1. jaanuar – 30. september) vedas kontsern kokku 4,2 miljonit reisijat, mida on 126,5% võrra rohkem kui eelmise aasta sama perioodi jooksul. Kontserni esimese 9 kuu auditeerimata müügitulu tõusis 82,9% võrra ja oli kokku 567,7 miljonit eurot. Auditeerimata kulumieelne ärikasum (EBITDA) oli 85,4 miljonit eurot (2021. aasta esimesed 9 kuud: 33,2 miljonit eurot) ja auditeerimata puhaskahjum oli 2,8 miljonit eurot (2021. aasta esimesed 9 kuud: 53,2 miljonit eurot kahjumit).

2022. aasta esimese 9 kuu finantstulemusi mõjutasid klientide arvu kasvust tingitud nõudluse taastumine, mitme laeva välja prahtimine, sõda Ukrainas ning globaalsete kütusehindade kiire tõus.

Investeeringud

2022. aasta kolmandas kvartalis moodustasid kontserni investeeringud 5,5 miljonit eurot. Sailor läbis planeeritud hooldustööd. 2022. aasta kolmandas kvartalis kestsid hooldus- ja remonditööd kokku 11 päeva.

Tulenevalt jätkuvalt väljakutsete rohkest majanduskeskkonnast olid laevadega seotud investeeringud viidud miinimumini. Teostati ainult vältimatuid hooldus- ja remonditöid ning tehti investeeringuid seoses MyStari ehitusega.

Samuti investeeriti veebipõhiste broneerimis- ja müügisüsteemide ning teiste administratiiv-süsteemide arendusse ning uute Burger Kingi restoranide avamisse.

Dividendid

Tulenevalt keerulisest tegevuskeskkonnast ning ettevõtte pikaajalisi huve arvestades, tegi nõukogu ettepaneku dividende mitte maksta, mis kiideti heaks 9. juunil 2022 toimunud aktsionäride üldkoosolekul.

Finantsseisund

2022. aasta kolmanda kvartali lõpu seisuga ulatus kontserni netovõlg 608,7 miljoni euroni, vähenedes võrreldes 2022. aasta II kvartali lõpuga 47,3 miljoni euro võrra ja võrreldes 2021. aasta III kvartali lõpuga 51,0 miljoni euro võrra.

Seisuga 30. september 2022 oli kontsernil raha ja raha ekvivalente kokku 102,8 miljonit eurot (143,1 miljonit eurot 30. septembril 2021) ja kasutamata arvelduskrediiti 123,2 miljonit eurot (109,3 miljonit eurot 30. septembril 2021). Kolmanda kvartali lõpus moodustasid kontserni likviidsed vahendid (raha ja raha ekvivalendid ning kasutamata arvelduskrediit) 226,0 miljonit eurot (252,5 miljonit eurot 30. septembril 2021). Lühiajalised võlad tarnijatele ja muud võlad ulatusid kokku 85,3 miljoni euroni (85,6 miljonit eurot 30. septembril 2021).

Põhinäitajad

Perioodi kohta	III KV 2022	III KV 2021	Muutus %
Müügitulu (miljonites eurodes)	255,6	170,5	49,9%
Brutokasum/-kahjum (miljonites eurodes)	66,0	30,3	117,8%
EBITDA ¹ (miljonites eurodes)	67,7	35,1	92,7%
EBIT ¹ (miljonites eurodes)	43,9	11,5	283,6%
Aruandeperioodi puhaskasum /-kahjum (miljonites eurodes)	37,9	5,5	586,1%
Amortisatsioon (miljonites eurodes)	23,7	23,7	0,3%
Investeeringud ^{1 2} (miljonites eurodes)	5,5	3,7	49,2%
Aktsiate kaalutud keskmine arv	743 569 064	694 444 381	7,1%
Kasum/kahjum aktsia kohta ¹	0,051	0,008	540,8%
Reisijate arv	1 893 603	1 144 092	65,5%
Kaubaveoühikute arv	102 399	90 538	13,1%
Keskmine töötajate arv	5 255	4 647	13,1%
Perioodi lõpu seisuga	30.09.2022	30.06.2022	Muutus %
Varad kokku (miljonites eurodes)	1 535,3	1 550,1	-1,0%
Kohustused kokku (miljonites eurodes)	845,1	897,8	-5,9%
Intressikandvad kohustused (miljonites eurodes)	711,5	746,5	-4,7%
Netovõlg ¹ (miljonites eurodes)	608,7	655,9	-7,2%
Netovõla ja EBITDA suhe ¹	5,5	8,4	-34,5%
Omakapital kokku (miljonites eurodes)	690,2	652,3	5,8%
Omakapitali määär ¹ (%)	45%	42%	
Lihtaktsiate arv	743 569 064	743 569 064	0,0%
Omakapital aktsia kohta ¹	0,93	0,88	5,8%
Suhtarvud ¹	III KV 2022	III KV 2021	
Brutokasumi/-kahjumi marginaal (%)	25,8%	17,8%	
EBITDA marginaal (%)	26,5%	20,6%	
EBIT marginaal (%)	17,2%	6,7%	
Puhaskasumi/-kahjumi marginaal (%)	14,8%	3,2%	
ROA (%)	1,0%	-4,0%	
ROE (%)	-0,9%	-11,5%	
ROCE (%)	1,2%	-4,7%	

¹ ESMA juhenditele vastavad alternatiivsed tulemuslikkusnäitajad on esitatud vahearuanne osas Alternatiivsed tulemuslikkusnäitajad.²

² Ei sisalda kasutusõiguse varade lisandumisi.

Müügitulu ja tulem segmentide lõikes

Järgnev tabel annab ülevaate kvartalite müügitulu ja tulemi dünaamikast geograafiliste segmentide lõikes.

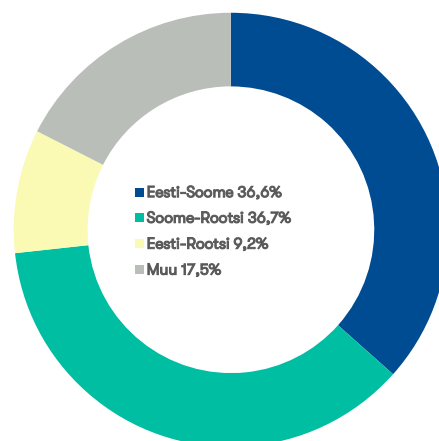
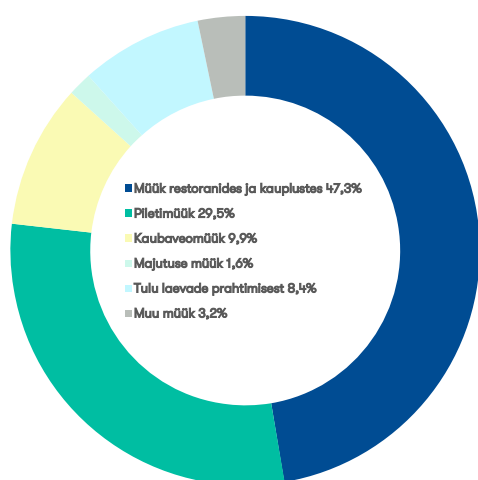
		III KV 2021	IV KV 2021	I KV 2022	II KV 2022	III KV 2022	III KV Muutus
Eesti - Soome	Reisijad (tuhandetes)	649	578	428	878	1 083	66,9%
	Kaubaveoühikud (tuhandetes)	61	67	70	78	76	24,8%
	Müügitulu (miljonites eurodes)	63,2	55,5	41,3	78,0	93,5	48,0%
	Segmendi tulem ¹ (miljonites eurodes)	10,1	6,6	-1,4	12,4	26,7	164,7%
Soome - Rootsi	Reisijad (tuhandetes)	379	431	230	538	658	73,6%
	Kaubaveoühikud (tuhandetes)	18	20	19	19	15	-15,9%
	Müügitulu (miljonites eurodes)	60,9	64,2	37,6	76,5	93,8	53,9%
	Segmendi tulem ¹ (miljonites eurodes)	6,3	2,9	-13,8	-1,3	10,9	72,0%
Eesti - Rootsi	Reisijad (tuhandetes)	116	114	63	136	152	31,5%
	Kaubaveoühikud (tuhandetes)	12	15	13	13	12	-4,1%
	Müügitulu (miljonites eurodes)	18,6	19,4	12,3	19,7	23,5	26,5%
	Segmendi tulem ¹ (miljonites eurodes)	1,6	-1,1	-6,8	-4,3	1,5	-4,7%
Muu	Müügitulu (miljonites eurodes)	28,2	28,0	15,3	32,9	46,8	66,2%
	Segmendi tulem ¹ (miljonites eurodes)	4,0	2,7	-5,2	8,1	17,5	334,2%
	Segmentidevaheline müük (mln eurodes)	-0,4	-0,5	-0,4	-1,1	-2,1	-475,2%
	Müügitulu kokku (miljonites eurodes)	170,5	166,6	106,1	206,0	255,6	49,9%
	EBITDA (miljonites eurodes)	35,1	25,1	-11,0	28,7	67,7	92,7%
	Segmendi tulem ¹ kokku (mln eurodes)	22,1	11,0	-27,2	14,9	56,6	156,5%
	Puhaskasum/-kahjum	5,5	-3,3	-40,0	-0,7	37,9	585,9%

¹ Segmendi tulem on tulem enne üldhaldus-, finantskulusid ja makse.

Järgnev tabel annab ülevaate kvartalite müügitulu dünaamikast ärisegmentide lõikes:

Müügitulu (miljonites eurodes)	III KV 2021	IV KV 2021	I KV 2022	II KV 2022	III KV 2022	III KV Muutus
Müük laevadel ja maismaal asuvates restoranides ja kauplustes	86,2	87,0	49,9	111,1	120,9	40,3%
Piletimüük	43,8	34,3	22,1	49,6	75,4	72,0%
Kaubaveomüük	22,5	26,5	26,5	27,7	25,3	12,7%
Majutuse müük	1,7	1,4	1,3	2,9	4,1	142,3%
Tulu laevade prahtimisest	10,0	12,3	2,9	9,9	21,4	114,5%
Muu	6,3	5,1	3,4	4,7	8,3	31,5%
Müügitulu kokku	170,5	166,6	106,1	206,0	255,6	49,9%

Järgnevad graafikud annavad ülevaate majandusaasta III kvartali müügitulu jagunemisest ärisegmentide ja geograafiliste segmentide lõikes.



Turuülevaade

Järgnev tabel annab ülevaate 2022. ja 2021. majandusaasta III kvartali jooksul transporditud reisijatest, kaubaveoühikutest ja sõiduautodest.

Reisijad	III KV 2022	III KV 2021	Muutus	9K 2022	9K 2021	Muutus
Eesti-Soome	1 083 276	649 206	66,9%	2 388 881	1 186 405	101,4%
Soome-Rootsi	658 376	379 322	73,6%	1 426 688	517 591	175,6%
Eesti-Rootsi	151 951	115 564	31,5%	350 469	135 087	159,4%
Kokku	1 893 603	1 144 092	65,5%	4 166 038	1 839 083	126,5%

Kaubaveoühikud	III KV 2022	III KV 2021	Muutus	9K 2022	9K 2021	Muutus
Eesti-Soome	76 117	60 967	24,8%	224 030	182 875	22,5%
Soome-Rootsi	14 771	17 570	-15,9%	52 450	51 129	2,6%
Eesti-Rootsi	11 511	12 001	-4,1%	37 237	33 680	10,6%
Kokku	102 399	90 538	13,1%	313 717	267 684	17,2%

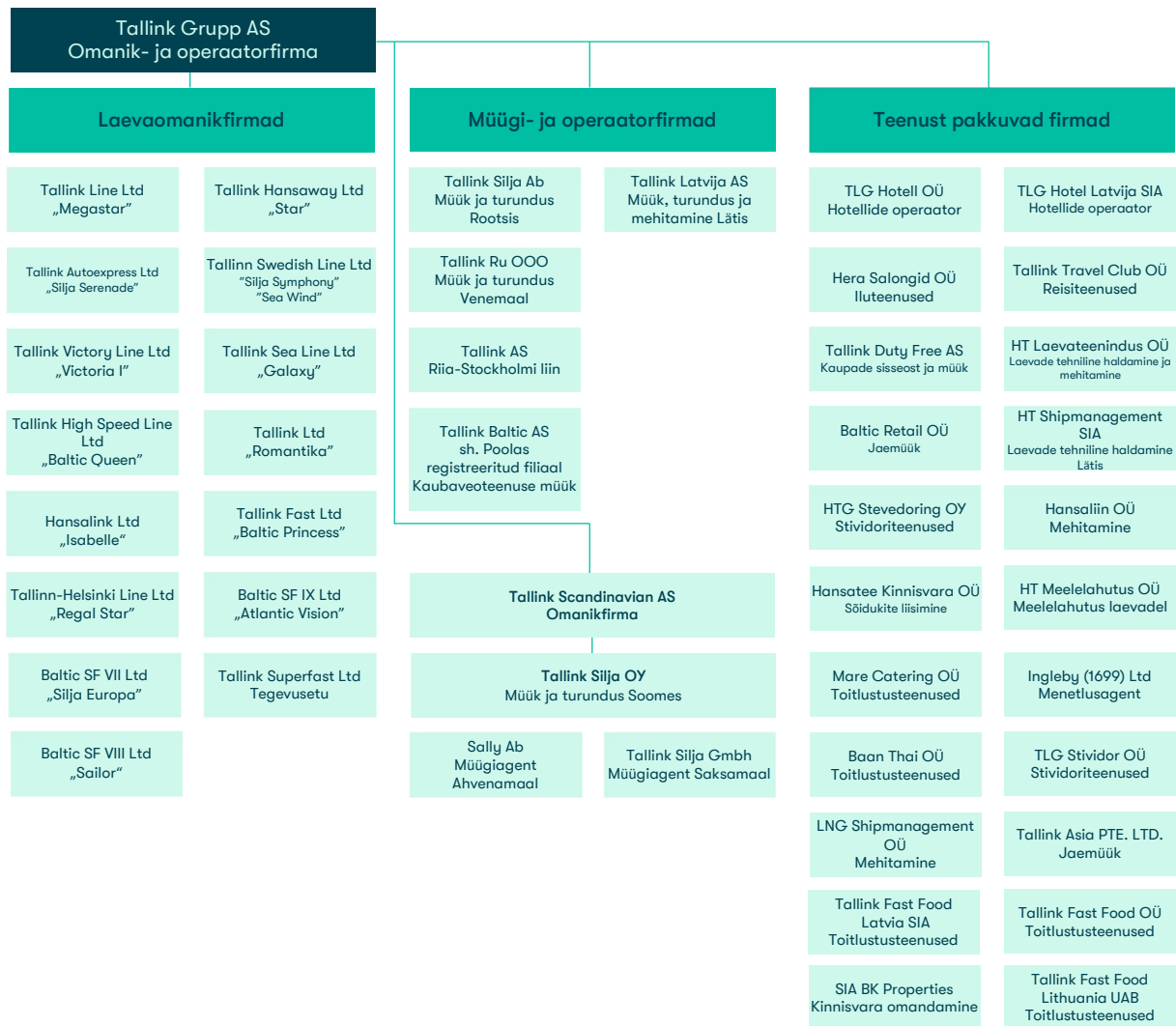
Sõiduautod	III KV 2022	III KV 2021	Muutus	9K 2022	9K 2021	Muutus
Eesti-Soome	208 526	174 979	19,2%	515 041	354 227	45,4%
Soome-Rootsi	57 503	42 707	34,6%	103 008	64 251	60,3%
Eesti-Rootsi	11 718	11 782	-0,5%	25 641	12 518	104,8%
Kokku	277 747	229 468	21,0%	643 690	430 996	49,3%

Kontserni turuosad opereeritavatel liinidel olid 30. septembril 2022 lõppenud 12-kuulisel perioodil hinnanguliselt järgmised:

- Kontsern vedas Tallinna ja Helsingi vahelisel liinil ligikaudu 50% reisijatest ja 59% ro-ro kaubaveo ühikutest;
- Kontsern vedas Soome ja Rootsi vahelistel liinidel ligikaudu 49% reisijatest ja 27% ro-ro kaubaveo ühikutest;
- Kontsern oli ainus reisijateveo teenuse pakkuja Tallinna ja Stockholmi vahelisel liinil.

Kontserni struktuur

Aruandekuupäeva seisuga kuulus kontserni 46 äriühingut. Kõik tütarettevõtted kuuluvad sajaprotsendiliselt Tallink Grupp AS-ile. Järgnev graafik kajastab kontserni struktuuri aruandekuupäeva seisuga.



Kontsernile kuulub ka 34% Tallink Takso AS-ist.

Personal

Seisuga 30. septembril 2022 töötas kontsernis 4 916 töötajat (30. septembril 2021: 4 513). Töötajate arv hõlmab ka 171 lapsehoolduspuhkusel viibivat töötajat. Järgnev tabel annab täpsema ülevaate kontserni personali jaotusest.

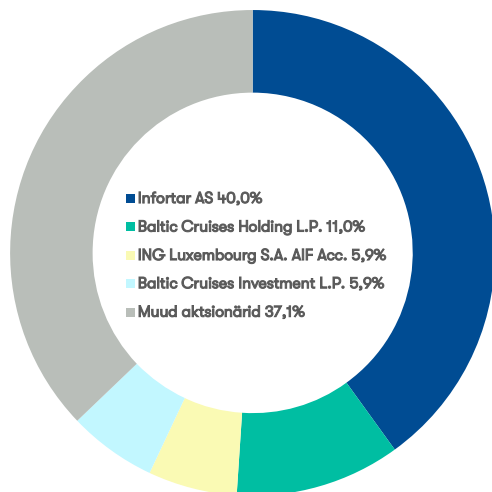
	Keskmine, III KV			Keskmine, 9K			Lõpu seisuga, III KV		
	2022	2021	Muutus	2022	2021	Muutus	2022	2021	Muutus
Maismaal kokku	1 156	1 068	8,3%	1 116	1 064	4,8%	1 117	1 036	7,8%
Eesti	760	679	11,9%	723	675	7,2%	742	663	11,9%
Soome	263	242	8,5%	255	241	6,0%	249	230	8,3%
Rootsi	110	109	0,6%	104	109	-4,8%	105	105	0,0%
Läti	15	22	-31,8%	21	22	-4,5%	13	22	-40,9%
Venemaa	5	11	-54,5%	7	12	-39,8%	3	11	-72,7%
Saksamaa	4	5	-20,0%	5	5	-6,7%	5	5	0,0%
Laevadel	3 443	3 119	10,4%	3 315	2 783	19,1%	3 176	3 027	4,9%
Burger King ¹	355	210	69,0%	340	217	56,7%	342	206	66,0%
Hotellides ¹	301	250	20,4%	278	168	65,3%	281	244	15,2%
Kokku	5 255	4 647	13,1%	5 048	4 232	19,3%	4 916	4 513	8,9%

¹ Burger Kingi ja hotelli personal ei ole arvestatud „Maismaal kokku“ personali hulka.

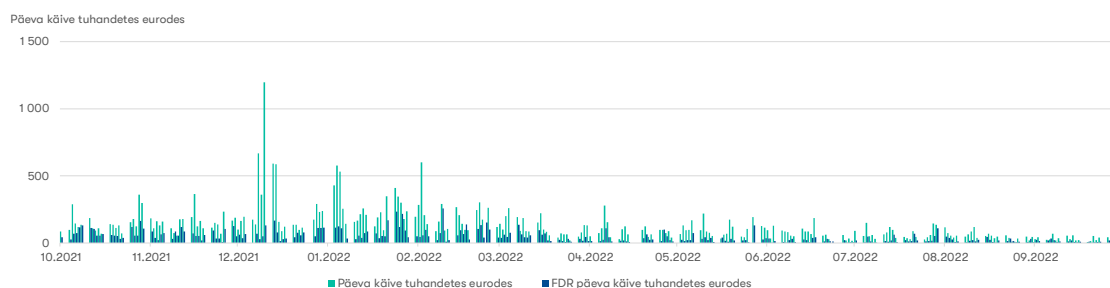
2022. aasta kolmandas kvartalis moodustasid personalikulud kokku 42,7 miljonit eurot (36,9 miljonit eurot 2021. aastal), mis on 15,8% võrra rohkem võrreldes eelmise aasta sama perioodiga. Keskmise täistööajale taandatud töökohtade arvu kasv on 2021. aasta kolmanda kvartaliga võrreldes 11,1%. Kasvu taga on peamiselt laienenud tegevus (opereeriti rohkem laevu ja hotelle) võrreldes 2021. aasta kolmanda kvartaliga ning vähendatud töömahtudega töötamine võrdlusperioodil.

Aktsionärid ja aktsia hind

Järgnev graafik näitab Tallink Grupp AS-i suurimate aktsionäride aktsiaosalust 30. september 2022 seisuga.



Tallink Grupp AS-i aktsiad on noteeritud Tallinna Börsil alates 9. detsembrist 2005, kauplemistunnuse TAL1T all. Alates 3. detsembrist 2018 on Tallink Grupp AS-i aktsiad noteeritud hoidmistunnistustena (Finnish Depository Receipts) Nasdaq Helsinki väärtpaberibörsil, kauplemistunnuse TALLINK all. Aruandekuupäeval oli aktsia sulgemishind Nasdaq Balti börsil 0,47 eurot aktsia kohta ja Nasdaq Helsinki börsil 0,45 eurot hoidmistunnistuse kohta. Alljärgnev graafik annab ülevaate aktsia ja hoidmistunnistuse hinna liikumisest ning kauplemise käibest viimase kaheteistkümneme kuu jooksul. Seisuga 30. september 2022 oli kontol NORDEA BANK ABP / CLIENTS FDR esindatud 9 289 FDR-ide omanikku. Aktsionäre ja FDR-ide omanikke oli kokku 39 786.



Juhtivtöötajad

Nõukogu

Tallink Grupp AS-i nõukogus on seitse liiget:

- Hr Enn Pant, esimees
- Hr Toivo Ninnas
- Pr Eve Pant
- Hr Ain Hanschmidt
- Hr Colin Douglas Clark
- Hr Kalev Järvelill
- Hr Raino Paron

Juhatus

Tallink Grupp AS-i juhatuses on viis liiget:

- Hr Paavo Nõgene, esimees
- Pr Kadri Land
- Hr Harri Hanschmidt
- Pr Piret Mürk-Dubout
- Hr Margus Schults

Majanduskeskkond

Kontserni tegevust mõjutasid valdavalt muutused tarbijakäitumises COVID-19 järgses keskkonnas ning majandusarengud põhiturgudel Soomes, Rootsis ja Eestis, aga ka globaalne geopoliitiline olukord ja sõda Euroopas. Nõudlus rahvusvaheliste reiside järele on pärast viimaste COVID-19 pandeemiaga seotud reisi piirangute kaotamist ELis pidevalt kasvanud, kuid pole veel jõudnud COVID-19 eelsele tasemele. Lisaks on Aasiast sissetuleva turismi taastumist peatanud nendes riikides allesjäänud COVID-19 piirangud.

Tarbijate kindlustunde langus jätkus kolmandas kvartalis kõrgete energiahindade, Ukraina sõja, karmistuva rahapoliitika ja kõrge inflatsiooni tõttu. Vaatamata tarbijate tendentsile tarbida vähem ja säästa rohkem, on ettevõtte reisijate maht kolmandas kvartalis kiiresti taastunud.

Ettevõtte kaubaveoäri püsis perioodil stabiilne ja jõuline, kuigi turutingimused ja laevapargi saadavus avaldasid niigi raskele hinnakonkurentsile täiendavat survet.

Ka kolmandas kvartalis jätkus märkimisväärne kütuse maailmaturu hindade tõus – keskmiselt üle 100% võrreldes eelmise aasta sama perioodiga. Olulise kütuse hinnatõusu ja suurema tegevussageduse koosmõjul kasvasid kontserni kütusekulud kokku rohkem kui 100% ehk ligi 22 miljoni euro võrra võrreldes eelmise aasta sama perioodiga.

Lähitulevikus ja praeguste parimate teadmiste ja hinnangute kohaselt on äritegevuse peamised riskid jätkuvalt seotud kütusehindade arengute, Ukraina sõja, kasvavate intressimäärade ning klientide muutuvate reisimis- ja tarbimisharjumustega.

Sündmused III kvartalis

Kruisilaeva Victoria I lühiajaline prahtimine

AS Tallink Grupp ja Corporate Travel Management (North) Ltd Šoti valitsuse nimel sõlmisid lühiajalise prahilepingu kruisilaeva Victoria I jaoks. Laeva kasutatakse ajutise majutuse pakkumiseks Šotimaal ja prahiti alates 8. juulist 2022 kuueks kuuks koos võimalusega prahilepingut täiendavalt pikendada kolme kuu võrra.

Kahe kruisilaeva lühiajaline prahtimine

Juuli lõpus sõlmis kontsern lühiajalised lepingud Hollandi Centraal Orgaan Opvang Asielzoekers (COA) poolt volitatud esindaja Slaapschepen Public BV-ga kontserni kahe reisilaeva prahtimiseks. Ettevõtte Tallinna-Helsingi liini laev Silja Europa prahiti Hollandisse lühiajalise majutuse pakkumiseks alates 20. augustist 2022 seitsmeks kuuks, võimalusega prahilepingut täiendavalt pikendada kolme kuu võrra. Ettevõtte teine laev, tavapäraselt Turu-Stockholmi liinil tegutsev Galaxy prahiti samuti Hollandisse lühiajalise majutuse pakkumiseks alates 20. septembrist 2022 seitsmeks kuuks, võimalusega prahilepingut täiendavalt pikendada kolme kuu võrra. Mõlemad laevad prahiti koos tehnilise meeskonnaga.

Ajutised muudatused Baltic Princessi sõidugraafikus

Tallink Grupi laeva Baltic Princess sõiduplaan ja sihtsadam muutusid ajutiselt 11. septembrist 2022 kuni 31. märtsini 2023. Alates 11. septembrist alustas laev sõitu Soome Turu ja Rootsi Kapellskäri vahel.

Laeva prahilepingu pikendamine (Atlantic Vision)

AS-i Tallink Grupp tütarettevõtte Baltic SF IX Limited ja riigi osalusega Kanada ettevõtte Marine Atlantic Inc on pikendanud MV Atlantic Visioni (end. Superfast IX) prahilepingut 18 kuu võrra, kuni 2024. aasta maini, võimalusega prahilepingut täiendavalt pikendada 12 kuu võrra. Laev on pikaajaliselt prahitud alates 14. novembrist 2008.

Sündmused pärast aruandekuupäeva ja tulevikuväljavaade

Uue kahekütuseliste mootoritega kiirlaeva MyStar valmimine

Rauma laevatehases valmiva uue kahekütuseliste (LNG, MGO) mootoritega kiirlaeva MyStar esimene edukas käigukatsetus toimus 14-18. septembril 2022 ning teine käigukatsetus toimub novembri alguses. Laeva oodatav üleandmine ja Tallinna-Helsingi liinil opereerimise algus on planeeritud novembrisse 2022.

Tulud

Kontserni tulud ei ole kuust kuusse samad ja tegevuse kõrghooaeg on suvi. Juhatuse hinnangul, mis põhineb varasemate majandusaastate kogemustel, teenib kontsern valdava osa oma tuludest ja kasumist suvekuudel (juunist augustini).

Sõda Ukrainas avaldab eeldatavasti negatiivset mõju nõudlusele teatavates kliendirühmades – peamiselt kliendid konfliktis vahetult osalevatest riikidest ja Aasia riikidest. Samuti esineb mõningate sisendihindade, eelkõige kütuse ja toorme hinnatõusu risk. Konflikti potentsiaalse mõju täpset ulatust ja kestust hinnata on jätkuvalt keerukas.

Majanduskeskkonna ebakindlusest tulenevalt otsib kontserni juhatus pidevalt võimalusi madalhooaja riskide maandamiseks, sh nt laevade prahtimine.

Uurimis- ja arendusprojektid

Tallink Grupp AS-il ei ole hetkel käsil märkimisväärsed teadus- ja arendusprojekte. Kontsern otsib igapäevaselt võimalusi tegevuse laiendamiseks ja ettevõtte tulemuste parandamiseks.

Kontsern otsib pidevalt innovaatilisi võimalusi oma laevade ja ka reisijate ala tehnoloogiate uuendamiseks, et parandada ettevõtte üldisi majandustulemusi tänapäevaste lahenduste abil. Viimased tehnilised projektid keskenduvad laevade CO2 jalajälje vähendamise lahendustele.

Riskid

Mitmesugused riskid võivad kontserni äritegevust, finantsseisundit ja majandustulemusi oluliselt mõjutada. Sellised riskid pole aga ainsad võimalikud ohud. Kontserni võivad mõjutada ka riskid ja asjaolud, mida praegu peame ebaolulisteks või ebatõenäolisteks. Allpool on loetletud riskitegurid, mille järjestus ei väljenda nende realiseerumise tõenäosust ega võimalikku mõju kontserni äritegevusele:

- pikka aega kestev geopoliitiline ja sõjaline konflikt Euroopas;
- riiklikud piirangud äritegevusele;
- kõrge inflatsiooni mõju klientide tarbimisharjumustele;
- õnnetused, katastroofid;
- makromajanduslikud ja tööturu sündmused;
- õigusaktide muudatused;
- suhted ametiühingutega;
- kütusehindade ja intressimäärade tõus;
- turu- ja kliendikäitumine.

JUHATUSE KINNITUS

Kinnitame, et meie parima teadmise kohaselt kajastab Tallink Grupp AS-i 2022. aasta III kvartali tegevusaruanne õigesti ja õiglaselt kontserni arengut, majandustulemusi ja finantsseisundit ning annab ülevaate peamistest riskidest ja ebaselgustest.



Paavo Nõgene
Juhatusesimees



Kadri Land
Juhatuseliige



Harri Hanschmidt
Juhatuseliige



Piret Mürk-Dubout
Juhatuseliige



Margus Schults
Juhatuseliige

Käesolev vahearuanne on allkirjastatud digitaalselt.

AUDITEERIMATA LÜHENDATUD KONSOLIDEERITUD RAAMATUPIDAMISE ARUANNE

Konsolideeritud kasumi- ja muu koondkasumi aruanne

Auditeerimata, tuhandetes eurodes	III KV 2022	III KV 2021	9K 2022	9K 2021
Müügitulu (lisa 3)	255 555	170 495	567 726	310 319
Müüdid kaupade ja teenuste kulud	-189 536	-140 185	-496 090	-308 689
Brutokasum/-kahjum	66 019	30 310	71 636	1 630
Müügi- ja turunduskulud	-9 455	-8 260	-27 397	-20 254
Üldhalduskulud	-12 156	-11 866	-35 050	-32 272
Muud äritulud	-463	1 281	5 112	13 002
Muud ärikulud	0	-9	-84	-17
Kasum/kahjum äritegevusest	43 945	11 456	14 217	-37 911
Finantstulud (lisa 4)	-133	70	48	71
Finantskulud (lisa 4)	-6 188	-6 226	-17 847	-16 054
Kasum/kahjum enne tulumaksu	37 624	5 300	-3 582	-53 894
Tulumaks	248	220	794	656
Aruandeperioodi puhaskasum/-kahjum	37 872	5 520	-2 788	-53 238
Emaettevõtte omanikele kuuluv aruandeperioodi puhaskasum/ -kahjum	37 872	5 520	-2 788	-53 238
Muu koondkasum/-kahjum				
<i>Kirjed mida võidakse edaspidi ümber klassifitseerida kasumiaruandesse</i>				
Välismaiste äriüksuste ümberarvestusel tekkinud valuutakursivahed	43	32	491	136
Perioodi muu koondkasum/-kahjum kokku	43	32	491	136
Perioodi koondkasum/-kahjum kokku	37 915	5 552	-2 297	-53 102
Emaettevõtte omanikele kuuluv perioodi koondkasum/-kahjum kokku	37 915	5 552	-2 297	-53 102
Kasum/kahjum aktsia kohta (eurodes, lisa 5)	0,051	0,008	-0,004	-0,079

Konsolideeritud finantsseisundi aruanne

Auditeerimata, tuhandetes eurodes	30.09.2022	30.09.2021	31.12.2021
VARAD			
Raha ja raha ekvivalendid	102 813	143 113	127 556
Nõuded ostjate vastu ja muud nõuded	39 988	34 370	29 298
Ettemaksed	14 522	14 605	11 924
Tulumaksu ettemakse	1	25	0
Varud	39 757	35 191	34 631
Käibevara	197 081	227 304	203 409
Kapitaliosaluse meetodil kajastatud investeeringud	165	245	165
Muud finantsvarad ja ettemaksed	3 377	544	555
Edasilükkunud tulumaksu vara	21 840	20 270	21 840
Kinnisvarainvesteeringud	300	300	300
Materiaalne põhivara (lisa 6)	1 279 659	1 330 698	1 323 353
Immateriaalne vara (lisa 7)	32 878	37 295	36 293
Põhivara	1 338 219	1 389 352	1 382 506
VARAD KOKKU	1 535 300	1 616 656	1 585 915
KOHUSTISED JA OMAKAPITAL			
Intressikandvad võlakohustised (lisa 8)	249 707	89 157	244 436
Võlad tarnijatele ja muud võlad	85 257	85 645	91 687
Võlad omanikele	6	6	6
Tulumaksukohustis	47	14	47
Ettemakstud tulud	48 299	32 361	21 734
Lühiajalised kohustised	383 316	207 183	357 910
Intressikandvad võlakohustised (lisa 8)	461 765	713 606	535 489
Pikaajalised kohustised	461 765	713 606	535 489
Kohustised kokku	845 081	920 789	893 399
Aktsiakapital (lisa 9)	349 477	349 477	349 477
Ülekurss	663	663	663
Reservid	66 885	68 454	67 930
Jaotamata kasum	273 194	277 273	274 446
Emaettevõtja omanikele kuuluv omakapital	690 219	695 867	692 516
Omakapital kokku	690 219	695 867	692 516
KOHUSTUSED JA OMAKAPITAL KOKKU	1 535 300	1 616 656	1 585 915

Konsolideeritud rahavoogude aruanne

Auditeerimata, tuhandetes eurodes	III KV 2022	III KV 2021	9K 2022	9K 2021
RAHAVOOD ÄRITEGEVUSEST				
Aruandeperioodi puhaskasum/-kahjum	37 872	5 520	-2 788	-53 238
Korrigeerimised	29 671	29 734	88 590	86 110
Muutused:				
Äritegevusega seotud nõuetes ja ettemaksetes	5 254	-4 274	-14 602	-13 371
Varudes	4 736	-171	-5 126	-7 073
Äritegevusega seotud kohustistes	-17 051	-6 584	21 033	19 492
Muutused varades ja kohustistes	-7 061	-11 029	1 305	-952
Äritegevusest teenitud raha	60 482	24 225	87 107	31 920
Saadud/makstud tulumaks	-39	-41	-115	-117
RAHAVOOD ÄRITEGEVUSEST KOKKU	60 443	24 184	86 992	31 803
RAHAVOOD INVESTEERIMISTEGEVUSEST				
Materiaalse põhivara ja immateriaalse vara soetamine (lisad 6, 7)	-5 500	-3 686	-23 633	-11 001
Laekumised materiaalse põhivara müügist	-38	776	2 743	790
Saadud intressid	4	1	6	2
RAHAVOOD INVESTEERIMISTEGEVUSEST KOKKU	-5 534	-2 909	-20 884	-10 209
RAHAVOOD FINANTSEERIMISTEGEVUSEST				
Saadud laenud (lisa 8)	0	90 000	0	90 000
Laenude tagasimaksed (lisa 8)	-25 042	0	-71 030	-14 667
Arvelduskrediidi muutus (lisa 8)	-6 481	-30 407	11 646	9 926
Rendimaksete tasumine (lisa 8)	-4 332	-4 039	-12 844	-10 744
Makstud intressid	-6 548	-5 871	-18 022	-14 968
Laenudega seotud tehingukulude tasumine	-298	-294	-601	-495
Aktsiate emissioon	0	34 633	0	34 633
RAHAVOOD FINANTSEERIMISTEGEVUSEST KOKKU	-42 701	84 022	-90 851	93 685
RAHAVOOD KOKKU	12 208	105 297	-24 743	115 279
Raha ja raha ekvivalendid perioodi alguses	90 605	37 816	127 556	27 834
Raha ja raha ekvivalentide muutus	12 208	105 297	-24 743	115 279
Raha ja raha ekvivalendid perioodi lõpus	102 813	143 113	102 813	143 113

Konsolideeritud omakapitali muutuste aruanne

Auditeerimata, tuhandetes eurodes	Aksiakapital	Ülekurs	Kursivahede reserv	Laevade ümberhindluse reserv	Kohustuslik reservkapital	Jaotamata kasum	Ematevõtte omanikele kuuluv omakapital	Omakapital kokku
Seisuga 31. detsember 2021	349 477	663	360	35 411	32 159	274 446	692 516	692 516
Aruandeperioodi puhaskasum/-kahjum	0	0	0	0	0	-2 788	-2 788	-2 788
Perioodi muu koondkasum								
Välismaiste äriüksuste ümberarvestusel tekkinud valuutakursivahed	0	0	491	0	0	0	491	491
Perioodi koondkasum/-kahjum kokku	0	0	491	0	0	-2 788	-2 297	-2 297
Tehingud ettevõtte omanikega kajastatud otse omakapitalis								
Kanne ümberhindluse reservist	0	0	0	-1 536	0	1 536	0	0
Tehingud ettevõtte omanikega kajastatud otse omakapitalis	0	0	0	-1 536	0	1 536	0	0
Seisuga 30. september 2022	349 477	663	851	33 875	32 159	273 194	690 219	690 219
Seisuga 31. detsember 2020	314 844	663	237	37 458	32 159	328 975	714 336	714 336
Aruandeperioodi puhaskasum/-kahjum	0	0	0	0	0	-53 238	-53 238	-53 238
Perioodi muu koondkasum								
Välismaiste äriüksuste ümberarvestusel tekkinud valuutakursivahed	0	0	136	0	0	0	136	136
Perioodi koondkasum/-kahjum kokku	0	0	136	0	0	-53 238	-53 102	-53 102
omakapitalis								
Kanne ümberhindluse reservist	0	0	0	-1 536	0	1 536	0	0
Aksiaste emiteerimine	34 633	0	0	0	0	0	34 633	34 633
Tehingud ettevõtte omanikega kajastatud otse omakapitalis	34 633	0	0	-1 536	0	1 536	34 633	34 633
Seisuga 30. september 2021	349 477	663	373	35 922	32 159	277 273	695 867	695 867

LÜHENDATUD KONSOLIDEERITUD RAAMATUPIDAMISE VAHEARUANDE LISAD

Lisa 1 Üldine informatsioon

Tallink Grupp AS-i ja tema tütarettevõtete (edaspidi „kontsern“) 2022. aasta III kvartali konsolideeritud vahearuanne on juhatuse poolt heaks kiidetud avaldamiseks 27. oktoobril 2022.

Tallink Grupp AS on Eestis registreeritud ja Eestis tegutsev aktsiaselts, mille juriidiline aadress on Sadama 5, Tallinn. Tallink Grupp AS-i aktsiatega on Nasdaq Tallinna börsil kaubeldud alates 9. detsembrist 2005. Alates 3. detsembrist 2018 on Tallink Grupp AS-i aktsiad noteeritud ka Soome väärtpaperite hoidmistunnistustena (Finnish Depository Receipts, FDR) Nasdaq Helsingi börsil.

Kontserni peamised tegevusalad on seotud meretranspordiga Läänemeres (reisijate- ja kaubavedu). Kontserni töötajate arv 30. september 2022 seisuga oli 4 916 inimest (30. septembril 2021 4 513).

Lisa 2 Aruande koostamise alused

Tallink Grupp AS-i konsolideeritud raamatupidamise vahearuanne on koostatud lühendatud vormis kooskõlas rahvusvahelise raamatupidamisstandardiga IAS 34 „Vahefinantsaruandlus“.

Vahearuanne koostamisel on kasutatud samasid arvestuspõhimõtteid ja hindamisaluseid, mida kasutati 31. detsembril 2021 lõppenud majandusaasta aruande koostamisel. Kontsern koostab oma raamatupidamise aastaaruande kooskõlas rahvusvaheliste finantsaruandluse standarditega (IFRS), nagu need on vastu võetud Euroopa Liidu poolt.

Konsolideeritud raamatupidamise vahearuanne on esitatud tuhandetes eurodes (EUR).

Lisa 3 Segmendiaruandlus

Kontserni tegevusvaldkondade korraldamine ja juhtimine toimub eraldi vastavalt eri turgude olemusele. Kontserni erinevateks ärisegmentideks on laevaliinid.

Järgnevatel tabelites on esitatud aruande- ja võrdlusperioodi andmed kontserni müügitulu ja kasumi kohta avalikustatavate segmentide lõikes.

Geograafilised segmendid – vara asukoha alusel

Periood 1. jaanuar - 30. september, tuhandetes eurodes	Eesti-Soome liinid	Eesti-Rootsi liinid	Soome-Rootsi liinid	Muu	Segmentidevaheline elimineerimine	Kokku
2022						
Müük kontsernivälistele klientidele	212 819	55 529	207 936	91 442	0	567 726
Segmentidevaheline müük	0	0	0	3 581	-3 581	0
Müügitulu	212 819	55 529	207 936	48 209	-3 581	567 726
Segmendi tulem	37 750	-9 581	-4 293	20 363	0	44 239
Jagamatud kulud						-30 022
Finantstulud/-kulud (lisa 4)						-17 799
Kasum/kahjum enne tulumaksu						-3 582

Periood 1. jaanuar - 30. september, tuhandetes eurodes	Eesti-Soome liinid	Eesti-Rootsi liinid	Soome-Rootsi liinid	Muu	Segmentidevaheline elimineerimine	Kokku
2021						
Müük kontsernivälistele klientidele	129 061	29 619	94 508	57 131	0	310 319
Segmentidevaheline müük	0	0	0	384	-384	0
Müügitulu	129 061	29 619	94 508	57 515	-384	310 319
Segmendi tulem	5 378	-5 886	-18 471	355	0	-18 624
Jagamatud kulud						-19 287
Finantstulud/-kulud (lisa 4)						-15 983
Kasum/kahjum enne tulumaksu						-53 894

Juhime tähelepanu, et varasemalt geograafilise segmendi Läti-Rootsi liin all kajastatud kirjed sisalduvad segmendis Muu tulenevalt kavatsusest 2022. aastal Läti-Rootsi liini mitte opereerida ning summade vähesest olulisusest.

Müügitulu teenuste lõikes

Tuhandetes eurodes	III KV 2022	III KV 2021	9K 2022	9K 2021
Müük laevades ja maismaal asuvates restoranides ja kauplustes	120 949	86 177	281 999	146 371
Piletimüük	75 393	43 821	147 126	64 788
Kaubaveoteenuse müük	25 339	22 484	79 537	68 282
Majutuse müük	4 141	1 709	8 399	1 953
Tulu laevade prahtimisest	21 440	9 996	34 212	17 950
Muu	8 293	6 308	16 453	10 975
Kontserni müügitulu kokku	255 555	170 495	567 726	310 319

Lisa 4 Finantstulud ja -kulud

Tuhandetes eurodes	III KV 2022	III KV 2021	9K 2022	9K 2021
Puhaskasum valuutakursi muutustest	-137	69	42	69
Tulu muudest finantsvaradest	4	1	6	2
Finantstulud kokku	-133	70	48	71
Puhaskahjum valuutakursi muutustest	0	39	0	0
Kulu muudest finantsvaradest	0	-75	0	-75
Intressikulu finantskohustustelt, mida mõõdetakse korrigeeritud soetusmaksumuses	-5 598	-5 565	-16 023	-14 226
Intressikulu kasutusõiguse varade rendikohustustelt	-590	-625	-1 824	-1 753
Finantskulud kokku	-6 188	-6 226	-17 847	-16 054
Finantstulud ja -kulud kokku	-6 321	-6 156	-17 799	-15 983

Lisa 5 Aktsiakasum

Aktsiakasumi arvutamiseks jagatakse emaettevõtte lihtaktsionäridele kuuluv aruandeperioodi puhaskasum/-kahjum aruandeperioodi jooksul käibel olnud lihtaktsiate kaalutud keskmise arvuga.

Perioodi lõpu seisuga, tuhandetes	III KV 2022	III KV 2021	9K 2022	9K 2021
Emiteeritud aktsiad	743 569	743 569	743 569	743 569
Käibelolevad aktsiad	743 569	743 569	743 569	743 569

Perioodi kohta, tuhandetes eurodes	III KV 2022	III KV 2021	9K 2022	9K 2021
Perioodi jooksul käibel olnud lihtaktsiate kaalutud keskmine arv (tuhandetes)	743 569	694 444	743 569	678 069
Emettevõtte omanikele kuuluv puhaskasum/-kahjum	37 872	5 520	-2 788	-53 238
Kasum/kahjum aktsia kohta (eurodes)	0,051	0,008	-0,004	-0,079

Lisa 6 Materiaalne põhivara

Tuhandetes eurodes	Maa ja ehitised	Laevad	Masinad ja seadmed	Kasutusõiguse varad	Poolellolev põhivara	Kokku
Jääkväärtus seisuga 31. detsember 2021	1 582	1 082 535	50 472	108 809	79 955	1 323 353
Ostud ja parandused	0	-960	5 558	3 261	17 195	25 054
Ümberliigitamine	0	11 843	3 560	4	-15 326	81
Müük ja mahakandmine	0	-2 587	-136	-101	0	-2 824
Aruandeperioodi amortisatsioon	-137	-41 167	-11 511	-13 190	0	-66 005
Jääkväärtus seisuga 30. september 2022	1 445	1 049 664	47 943	98 783	81 824	1 279 659
Seisuga 30. september 2022						
Raamatupidamislik brutomaksumus	8 677	1 657 283	128 158	154 822	81 824	2 030 764
Akumuleeritud amortisatsioon	-7 232	-607 619	-80 215	-56 039	0	-751 105
Jääkväärtus seisuga 31. detsember 2020	1 477	1 134 564	54 483	94 738	78 223	1 363 485
Ostud ja parandused	259	-398	3 403	28 610	5 710	37 584
Ümberliigitamine	140	2 081	3 442	0	-5 663	0
Müük ja mahakandmine	0	0	-467	-4 031	0	-4 498
Aruandeperioodi amortisatsioon	-246	-41 132	-11 727	-12 768	0	-65 873
Jääkväärtus seisuga 30. september 2021	1 630	1 095 115	49 134	106 549	78 270	1 330 698
Seisuga 30. september 2021						
Raamatupidamislik brutomaksumus	8 677	1 654 688	117 963	145 271	78 270	2 004 869
Akumuleeritud amortisatsioon	-7 047	-559 573	-68 829	-38 722	0	-674 171

Kasutusõiguse varad

Tuhandetes eurodes	Ehitised ja ruumid	Masinad ja seadmed	Kasutusõiguse varad kokku
Jääkväärtus seisuga 31. detsember 2021	108 340	469	108 809
Ostud ja parendused	2 561	700	3 261
Ümberliigitamine	4	0	4
Müük ja mahakandmine	-66	-35	-101
Aruandeperioodi amortisatsioon	-12 944	-246	-13 190
Jääkväärtus seisuga 30. september 2022	97 895	888	98 783
Seisuga 30. september 2022			
Raamatupidamislik brutomaksumus	152 963	1 859	154 822
Akumuleeritud amortisatsioon	-55 068	-971	-56 039
Jääkväärtus seisuga 31. detsember 2020	94 102	636	94 738
Ostud ja parendused	28 492	118	28 610
Müük ja mahakandmine	-3 996	-35	-4 031
Aruandeperioodi amortisatsioon	-12 512	-256	-12 768
Jääkväärtus seisuga 30. september 2021	106 086	463	106 549
Seisuga 30. september 2021			
Raamatupidamislik brutomaksumus	143 945	1 326	145 271
Akumuleeritud amortisatsioon	-37 859	-863	-38 722

Lisa 7 Immateriaalne põhivara

Tuhandetes eurodes	Firmaväärtus	Kaubamärk	Muu	Lõpetamata varad	Kokku
Jääkväärtus seisuga 31. detsember 2021	11 066	13 090	11 426	711	36 293
Ostud ja parandused	0	0	125	1 715	1 840
Ümberliigitamine	0	0	1 457	-1 534	-77
Aruandeperioodi amortisatsioon	0	-2 187	-2 991	0	-5 178
Jääkväärtus seisuga 30. september 2022	11 066	10 903	10 017	892	32 878
Seisuga 30. september 2022					
Soetusmaksumus	11 066	58 288	43 281	892	113 527
Akumuleeritud amortisatsioon	0	-47 385	-33 264	0	-80 649
Jääkväärtus seisuga 31. detsember 2020	11 066	16 006	12 829	547	40 448
Ostud ja parandused	0	0	121	1 931	2 052
Ümberliigitamine	0	0	478	-478	0
Aruandeperioodi amortisatsioon	0	-2 187	-3 018	0	-5 205
Jääkväärtus seisuga 30. september 2021	11 066	13 819	10 410	2 000	37 295
Seisuga 30. september 2021					
Soetusmaksumus	11 066	58 288	40 956	2 000	112 310
Akumuleeritud amortisatsioon	0	-44 469	-30 546	0	-75 015

Lisa 8 Intressikandvad võlakohustused

Tuhandetes eurodes	31.12.2021	Lisandumine	Tagasimaksed	Kursivahed	Muud muutused ¹	30.09.2022
Rendikohustised	116	0	-24	-5	0	87
Kasutusõiguse varadega seotud rendikohustised	116 403	3 261	-12 820	-105	-161	106 578
Arvelduskrediidid	180	11 646	0	0	0	11 826
Pikaajalised pangalaenud	663 226	0	-71 030	0	785	592 981
Kokku	779 925	14 907	-83 874	-110	624	711 472
Lühiajaline osa	244 436					249 707
Pikaajaline osa	535 489					461 765
Kokku	779 925					711 472

Tuhandetes eurodes	31.12.2020	Lisandu- mine	Tagasi- maksed	Kursivahed	Muud muutused ¹	30.09.2021
Rendikohustised	258	25	-47	-3	-89	144
Kasutusõiguse varadega seotud rendikohustised	102 509	28 610	-12 592	-5	-4 524	113 998
Arvelduskrediidid	15 736	9 926	0	0	0	25 662
Pikaajalised pangalaenud	586 616	90 000	-14 667	0	1 010	662 959
Kokku	705 119	128 561	-27 306	-8	-3 603	802 763
Lühiajaline osa	111 601					89 157
Pikaajaline osa	593 518					713 606
Kokku	705 119					802 763

¹ Tehingutasude kapitaliseerimise ja kuludesse kandmise ning rendilepingute lõpetamisega seotud muutused.

Arvelduskrediitide tagatiseks on kommertspandid (kogusummas 20 204 tuhat eurot) ja laeva-hüpoteegid. Tallink Grupp AS on andnud garantii laenudele summas 217 423 tuhat eurot, mille laevaomanikfirmadest tütarettevõtted ja Tallink Silja OY on saanud pankadest Nordea Bank Plc ja Danske Bank A/S ning Põhjamaade Investeerimispannast. Laevaomanikfirmadest tütarettevõtted on omakorda andnud garantii laenudele summas 375 558 tuhat eurot, mille Tallink Grupp AS on saanud pankadest Nordea Bank Plc ja Swedbank AS ning SA KredEx'ist. Nimetatud laenude põhitagatiseks on laevaomanikfirmadest tütarettevõtete aktsiate pant ja nimetatud tütarettevõtetele kuuluvatele laevadele seotud hüpoteegid.

Lisa 9 Aktsiakapital

Vastavalt emaettevõtte põhikirjale on lihtaktsiate maksimaalne arv 2 400 000 000. Iga aktsia annab aktsionäride üldkoosolekul ühe hääle. Omandiõiguse ülemineku teel soetatud aktsiad annavad õiguse osaleda ja hääletada üldkoosolekul ainult siis, kui omandiõiguse ülemineku on registreeritud Eesti väärtpaperite keskregistris ajaks, mil määratakse kindlaks üldkoosolekul osalema õigustatud aktsionäride ring.

Tallink Grupp AS on registreerinud 743 469 064 nimiväärtuseta aktsiat, mille arvestuslik väärtus on 0,47 eurot.

Lisa 10 Dividendid

2018. aasta oktoobris otsustas Tallink Grupp AS-i juhatus täiendada ettevõtte dividendipoliitikat tingimusega, mille kohaselt makstakse dividende edaspidi vähemalt 0,05 eurot aktsia kohta, kui ettevõtte majandustulemused seda võimaldavad.

Tulenevalt halvenenud tegevuskeskkonnast ning ettevõtte pikaajalisi huve silmas pidades otsustas 9. juunil 2022 toimunud aktsionäride korraline üldkoosolek 2022. aastal dividende mitte maksta.

Lisa 11 Tehingud seotud osapooltega

Kontsern on teinud seotud osapooltega tehinguid ning kontserni saldod seotud osapooltega on järgmised:

30. septembril 2022 lõppenud perioodi kohta, tuhandetes eurodes	Müügid seotud osapooltele	Ostud seotud osapooltelt	Nõuded seotud osapoolte vastu	Kohustused seotud osapoolte ees
Juhtkonna võtmeisikute poolt kontrollitavad ettevõtted	488	17 857	53	93 335
Sidusettevõtted	4	102	4	12
Kokku	492	17 959	57	93 347

30. septembril 2021 lõppenud perioodi kohta, tuhandetes eurodes	Müügid seotud osapooltele	Ostud seotud osapooltelt	Nõuded seotud osapoolte vastu	Kohustused seotud osapoolte ees
Juhtkonna võtmeisikute poolt kontrollitavad ettevõtted	1 700	15 277	156	98 862
Sidusettevõtted	0	85	0	1
Kokku	1 700	15 362	156	98 863

Lisa 12 Sündmused pärast aruandeperioodi

Rauma laevatehases ehitatava uue kahekütuseliste mootoritega kiirlaeva MyStar oodatav üleandmine ja Tallinna-Helsingi liinil opereerimise algus on planeeritud novembrisse 2022.

JUHATUSE KINNITUS RAAMATUPIDAMISE VAHEARUANDELE

Käesolevaga võtame vastutuse Tallink Grupp AS-i auditeerimata lühendatud konsolideeritud raamatupidamise vahearuande koostamise eest. Kinnitame, et 2022. aasta III kvartali aruanne on koostatud kooskõlas rahvusvahelise raamatupidamisstandardiga IAS 34 ning kajastab õigesti ja õiglaselt ettevõtte finantsseisundit, majandustulemusi ja rahavoogusid.

Tänaste teadmiste juures on juhatuse hinnangul Tallink Grupp AS ja tema tütaretevõtted vähemalt käesoleva vahearuande kinnitamisele järgneva aasta jooksul jätkuvalt tegutsevad.



Paavo Nõgene
Juhatusesimees



Kadri Land
Juhatuseliige



Harri Hanschmidt
Juhatuseliige



Piret Mürk-Dubout
Juhatuseliige



Margus Schults
Juhatuseliige

Käesolev vahearuanne on allkirjastatud digitaalselt.

ALTERNATIIVSED TULEMUSLIKKUSNÄITAJAD

Tallink Grupp AS esitleb teatavaid tulemuslikkuse näitajaid kui põhinäitajaid, mis vastavalt Euroopa Väärtpaberiturujärelevalve (ESMA) juhiste "Alternatiivsed tulemuslikkusnäitajad" ei ole IFRS-is määratletud või täpsustatud minevikus või tulevikus saadud finantstulemuse, finantsseisundi või rahavoo finantsnäitajad, kuid mis on selle asemel mitterahalised näitajad ja alternatiivsed tulemuslikkusnäitajad (APM).

Mitterahalised näitajad ja alternatiivsed tulemuslikkusnäitajad annavad juhatusele, investoritele, analüütikutele ning teistele osapooltele olulist täiendavat informatsiooni kontserni äritulemuste, finantsseisundi või rahavoogude kohta ning need leiavad sagedast kasutamist analüütikute, investorite ning teiste osapoolte poolt.

Mitterahalisi näitajaid ja alternatiivsed tulemuslikkusnäitajaid ei tohi käsitleda IFRS-i finantsnäitajatest eraldiseisvatena ega asendavatena. Alternatiivsed tulemuslikkusnäitajad ei ole auditeeritud.

Alternatiivsete tulemuslikkusnäitajate arvutamise valemid

EBITDA: finantstulude ja -kulude, kapitaliosaluse meetodil kajastatud investeringuobjektide kasumi osa, maksu- ja kulumieelne kasum

EBIT: kasum äritegevusest

Kasum/-kahjum aktsia kohta: puhaskasum või -kahjum / kaalutud keskmine aktsiate arv

Omakapitali määr: omakapital kokku / varad kokku

Omakapital aktsia kohta: omakapital / aktsiate arv

Brutokasumi/-kahjumi marginaal: brutokasum või -kahjum / müügitulu

EBITDA marginaal: EBITDA / müügitulu

EBIT marginaal: EBIT / müügitulu

Puhaskasumi/-kahjumi marginaal: puhaskasum või -kahjum / müügitulu

Investeeringud: materiaalse põhivara ostud ja parendused – kasutusõiguse varade lisandumised + immateriaalse põhivara ostud ja parendused

ROA: jooksva 12 kuu finantstulude ja -kulude ning maksude eelne kasum / keskmine koguvara

ROE: jooksva 12 kuu puhaskasum / keskmine omakapital

ROCE: jooksva 12 kuu finantstulude ja -kulude ning maksude eelne kasum / (koguvara – lühiajalised kohustused (perioodi keskmine))

Netovõlg: intressikandvad kohustused - raha ja raha ekvivalendid

Netovõla ja EBITDA suhe: netovõlg / jooksva 12 kuu EBITDA

Alternatiivsete tulemuslikkusnäitajate võrdlus

Tuhandetes eurodes	III KV 2022	III KV 2021
Materiaalse põhivara amortisatsioon	21 977	21 925
Immateriaalse põhivara amortisatsioon	1 741	1 729
Amortisatsioon	23 718	23 654
Kasum/-kahjum äritegevusest	43 945	11 456
Amortisatsioon	23 718	23 654
EBITDA	67 663	35 110
EBITDA	67 663	35 110
IFRS 16 rakendamise mõju	-4 996	-4 909
EBITDA korrigeeritud	62 667	30 201
Materiaalse põhivara ostud ja parendused	4 769	3 200
Immateriaalse põhivara ostud ja parendused	731	486
Investeeringud	5 500	3 686
Aruandeperioodi puhaskasum	37 872	5 520
Aktsiate kaalutud keskmine arv	743 569 064	694 444 381
Kasum/-kahjum aktsia kohta (eurodes)	0,051	0,008
Rendikohustused	87	144
Kasutusõiguse varadega seotud rendikohustused	106 578	113 998
Arvelduskrediidid	11 826	25 662
Pikaajalised pangalaenud	592 981	662 959
Intressikandvad kohustused	711 472	802 763
Brutokasum/-kahjum	66 019	30 310
Müügitulu	255 555	170 495
Brutokasumi/-kahjumi marginaal	25,8%	17,8%
EBITDA	67 663	35 110
Müügitulu	255 555	170 495
EBITDA marginaal	26,5%	20,6%
EBITDA korrigeeritud	62 667	30 201
Müügitulu	255 555	170 495
EBITDA marginaal korrigeeritud	24,5%	17,7%
EBIT	43 945	11 456
Müügitulu	255 555	170 495
EBIT marginaal	17,2%	6,7%
Puhaskasum/-kahjum	37 872	5 520
Müügitulu	255 555	170 495
Puhaskasumi/-kahjumi marginaal	14,8%	3,2%
Kasum/kahjum äritegevusest jooksev 12 kuud	15 097	-62 095
Varad 30. september (eelmine aasta)	1 616 656	1 542 932
Varad 31. detsember	1 585 915	1 516 201
Varad 31. märts	1 560 167	1 492 507
Varad 30. juuni	1 550 110	1 524 741
Varad 30. september	1 535 300	1 616 656
Keskmiised varad	1 569 630	1 538 607
ROA	1,0%	-4,0%

Tuhandetes eurodes	III KV 2022	III KV 2021
Puhaskasum/ -kahjum jooksev 12 kuud	-6 126	-80 089
Omakapital 30. september (eelmine aasta)	695 867	741 507
Omakapital 31. detsember	692 516	714 336
Omakapital 31. märts	652 526	680 079
Omakapital 30. juuni	652 304	655 682
Omakapital 30. september	690 219	695 867
Keskmine omakapital	676 686	697 494
ROE	-0,9%	-11,5%
Kasum/ kahjum äritegevusest jooksev 12 kuud	15 097	-62 095
Varad 30. september (eelmine aasta)	1 616 656	1 542 932
Varad 31. detsember	1 585 915	1 516 201
Varad 31. märts	1 560 167	1 492 507
Varad 30. juuni	1 550 110	1 524 741
Varad 30. september	1 535 300	1 616 656
Lühiajalised kohustused 30. september (eelmine aasta)	207 183	275 820
Lühiajalised kohustused 31. detsember	357 910	208 347
Lühiajalised kohustused 31. märts	390 345	233 651
Lühiajalised kohustused 30. juuni	405 694	218 923
Lühiajalised kohustused 30. september	383 316	207 183
Varad - lühiajalised kohustused 30. september (eelmine aasta)	1 409 473	1 267 112
Varad - lühiajalised kohustused 31. detsember	1 228 005	1 307 854
Varad - lühiajalised kohustused 31. märts	1 169 822	1 258 856
Varad - lühiajalised kohustused 30. juuni	1 144 416	1 305 818
Varad - lühiajalised kohustused 30. september	1 151 984	1 409 473
Keskmine varad - lühiajalised kohustused	1 220 740	1 309 823
ROCE	1,2%	-4,7%
Tuhandetes eurodes	30.09.2022	30.06.2022
Intressikandvad kohustused	711 472	746 528
Raha ja raha ekvivalendid	102 813	90 605
Netovõlg	608 659	655 923
Omakapital	690 219	652 304
Varad	1 535 300	1 550 110
Omakapitali määr	45,0%	42,1%
Emaettevõtja omanikele kuuluv omakapital	690 219	652 304
Lihtaktsiate arv	743 569 064	743 569 064
Omakapital aktsia kohta (eurodes aktsia kohta)	0,93	0,88
Netovõlg	608 659	655 923
Jooksev 12 kuud		
Materiaalse põhivara amortisatsioon	88 506	88 454
Immateriaalse põhivara amortisatsioon	6 911	6 899
Amortisatsioon	95 417	95 353
EBITDA	110 514	77 961
Netovõla ja EBITDA suhe	5,5	8,4

KONTAKTANDMED

Registrikood	10238429
Address	Sadama 5 10111, Tallinn Eesti Vabariik
Telefon	+372 6 409 800
Faks	+372 6 409 810
Veebisait	www.tallink.com
Peamine tegevusala	meretransport (reisijate- ja kaubavedu)